



ศูนย์ปฏิบัติการภาวะฉุกเฉินด้านการแพทย์และสาธารณสุข สำนักงานสาธารณสุขจังหวัดประจวบคีรีขันธ์ กรณี โรคติดเชื้อไวรัสโคโรนา 2019

ฉบับที่ 183 EOC ครั้งที่ 124 วันที่ 14 กรกฎาคม 2563 เวลา 09.00 น.

สถานการณ์ต่างประเทศ พบผู้ป่วยยืนยัน ใน 213 ประเทศ/

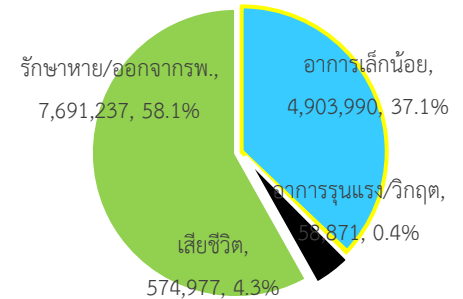
ดินแดน/2 เรือสำราญ ไม่พบประเทศ ดินแดนพบใหม่

พบผู้ป่วยทั่วโลก 13,229,075 ราย เสียชีวิต 574,977 ราย อัตราป่วยตาย ร้อยละ 4.3

รักษาหาย/ออกจาก รพ. 7,691,237 ราย ร้อยละ 58.1

ผู้ป่วยที่กำลังรักษา อาการเล็กน้อย ร้อยละ 37.1 อาการรุนแรง/วิกฤติ ร้อยละ 0.4

ลำดับประเทศ ที่พบโรคติดเชื้อไวรัสโคโรนา 2019 สูงสุด ดังนี้



ประเทศ/อื่นๆ	รวมป่วย	ป่วยใหม่	รวมเสียชีวิต	%	เสียชีวิตใหม่	รักษาหาย	%	อาการรุนแรง	อัตราป่วย 1M pop	อัตราตาย 1M pop	อัตราตรวจ 1M pop
สหรัฐอเมริกา	3,479,105	65,110	138,247	3.97	465	1,549,255	44.5	15,934	10,509	418	130,645
นิวยอร์ก	428,303	665	32,445	7.58	42						
แคลิฟอร์เนีย	335,775	8,088	7,096	2.11	45						
บราซิล	1,887,959	21,783	72,921	3.86	770	1,213,512	64.3	8,318	8,880	343	21,508
อินเดีย	907,645	28,179	23,727	2.61	540	572,112	63.0	8,944	657	17	8,552
รัสเซีย	733,699	6,537	11,439	1.56	104	504,021	68.7	2,300	5,028	78	158,973
เปรู	330,123	3,797	12,054	3.65	184	221,008	66.9	1,314	10,008	365	58,924
ชิลี	317,657	2,616	7,024	2.21	45	286,556	90.2	1,995	16,612	367	68,522
สเปน	303,033	681	28,406	9.37	1	N/A	N/A	617	6,481	608	128,893
เม็กซิโก	299,750	4,482	35,006	11.68	276	184,764	61.6	378	2,324	271	5,648
สหราชอาณาจักร	290,133	530	44,830	15.45	11	N/A	N/A	185	4,273	660	178,630
แอฟริกาใต้	287,796	11,554	4,172	1.45	93	138,241	48.0	539	4,851	70	36,989
ประเทศกลุ่ม ASEAN											
อินโดนีเซีย	76,981	1,282	3,656	4.75	50	36,689	47.7		281	13	3,927
ฟิลิปปินส์	57,006	747	1,599	2.80	65	20,371	35.7	333	520	15	9,117
สิงคโปร์	46,283	322	26	0.06		42,541	91.9	1	7,909	4	148,056
มาเลเซีย	8,725	7	122	1.40		8,520	97.7	4	269	4	26,265
ไทย	3,220	3	58	1.80		3,090	96.0	1	46	1	8,648
เวียดนาม	372			0.00		350	94.1	1	4		2,824
พม่า	336	5	6	1.79		261	77.7		6	0	1,730
กัมพูชา	156			0.00		133	85.3	1	9		2,760
บรูไน	141		3	2.13		138	97.9		322	7	68,189
ลาว	19			0.00		19	100		3		2,810

เขตติดโรคติดต่ออันตราย

1. สาธารณรัฐอิตาลี 2. สาธารณรัฐอิสลามอิหร่าน

3. มาเลเซีย 4. ราชอาณาจักรกัมพูชา 5. สาธารณรัฐประชาธิปไตยประชาชนลาว 6. สาธารณรัฐอินโดนีเซีย 7. สาธารณรัฐแห่งสหภาพพม่า

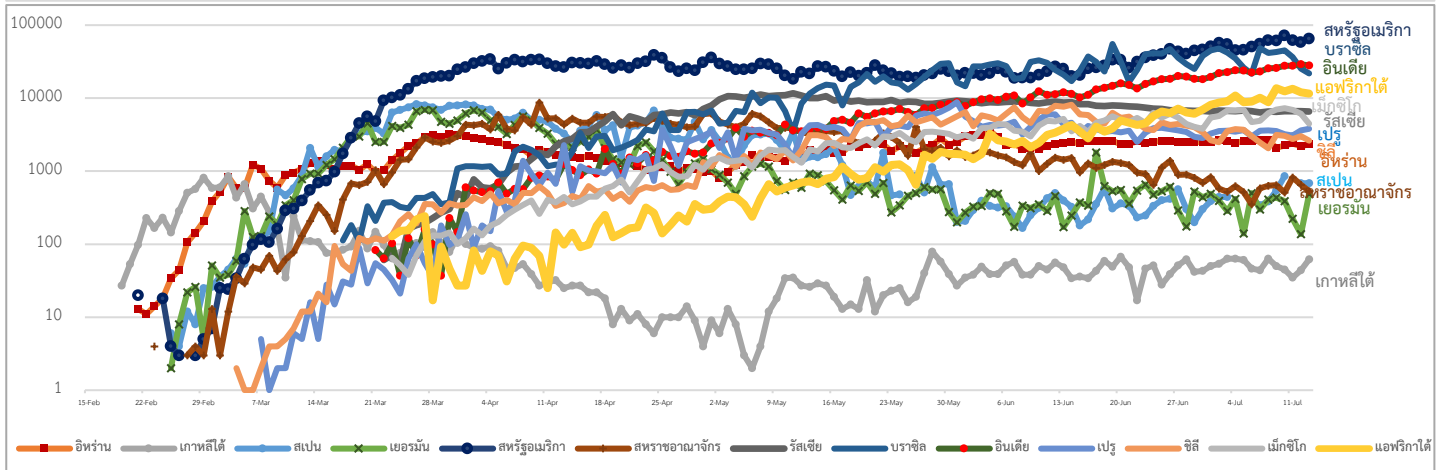
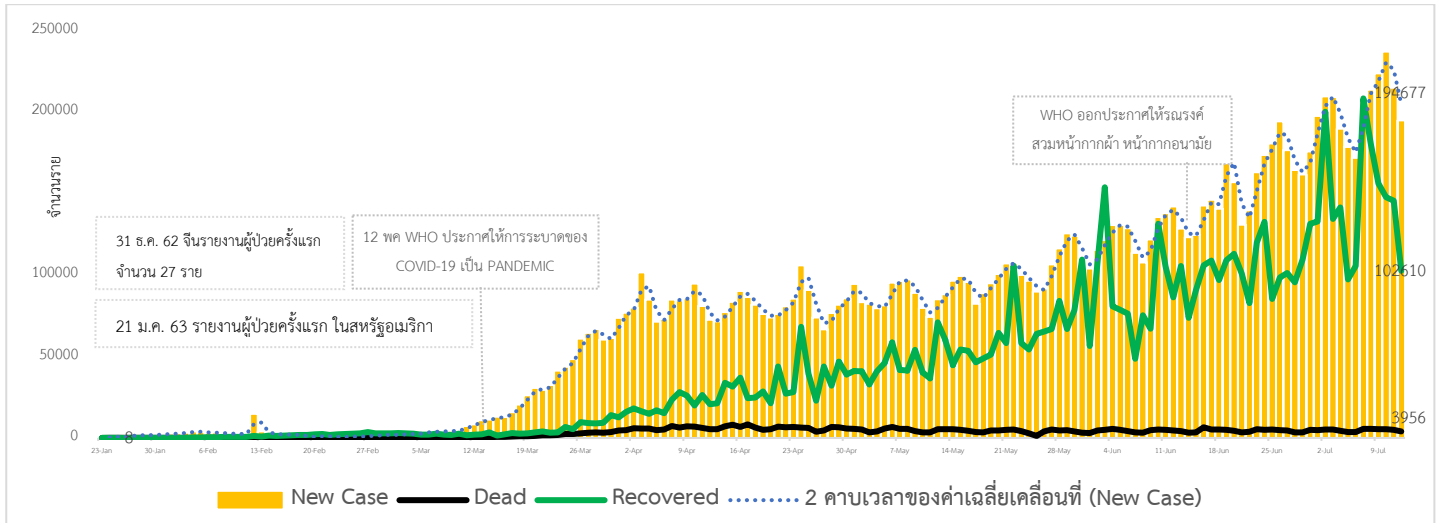
*เขตติดโรคติดต่ออันตราย ฉบับที่ 3 (ประกาศกระทรวงสาธารณสุข เรื่อง ยกเลิกท้องที่นอกราชอาณาจักรที่เป็นเขตติดโรคติดต่ออันตรายกรณีโรคติดเชื้อไวรัสโคโรนา

2019 หรือโรคโควิด 19 (Coronavirus Disease 2019 (COVID-19)) พ.ศ.2563

ประกาศยกเลิกสาธารณรัฐเกาหลี (Republic of Korea) และสาธารณรัฐประชาชนจีน (People's Republic of China) รวมถึงเขตบริหารพิเศษมาเก๊า (Macao)

และเขตบริหารพิเศษฮ่องกง (Hong Kong) จากการเป็นท้องที่นอกราชอาณาจักรที่เป็นเขตติดโรคติดต่ออันตราย

แนวโน้มจำนวนผู้ป่วย ผู้รักษาหาย/ออกจากโรงพยาบาลและผู้เสียชีวิต รายใหม่ โรคติดเชื้อไวรัสโคโรนา 2019 ทั่วโลก



ประเด็นข่าวที่น่าสนใจ ณ วันที่ 13 กรกฎาคม 2563

ญี่ปุ่น : ทางกรชินจูกุเตรียมมอบเงินช่วยเหลือผู้ป่วยโรคติดเชื้อไวรัสโคโรนา 2019 รายละ 1 แสนเยน เพื่อช่วยเยียวยาผู้ป่วยและครอบครัวในช่วงหยุดงานและเข้ารับการรักษาตัว อีกทั้งทางการญี่ปุ่นยังมีเป้าหมายจะจ่ายเงินอุดหนุนเพื่อให้กระตุ้นการท่องเที่ยวภายในประเทศ โดยออกคูปองส่วนลดและคูปอง “Go to travel” ซึ่งจะเริ่มในวันที่ 22 กรกฎาคม 2563

แคนาดา : เมืองออนตาริโอ ประกาศมาตรการผ่อนปรนระยะที่ 3 อนุญาตให้สถานที่ทำงานและพื้นที่ชุมชนสามารถเปิดบริการและเดินทางเข้าออกได้ แต่ยังคงจำกัดการชุมนุมสาธารณะขนาดใหญ่

ออสเตรเลีย : ออกมาตรการให้นักเรียนที่ศึกษาในโรงเรียนรัฐบาลที่เมืองเมลเบิร์น กลับไปเรียนผ่านระบบทางไกลโดยเริ่มตั้งแต่วันที่ 20 กรกฎาคม 2563 จนถึงวันที่ 19 สิงหาคม 2563

ไทย : วันนี้ (13 ก.ค. 63) เวลา 11.30 น. ณ ศูนย์บริหารสถานการณ์การแพร่ระบาดของโรคติดเชื้อไวรัสโคโรนา 2019 (โควิด-19) (ศบค.) โถงกลาง ตึกสันติไมตรี ทำเนียบรัฐบาล นายแพทย์ทวีศิลป์ วิษณุโยธิน โฆษก ศบค. ตอบคำถามสื่อมวลชนที่สอบถามผ่านโซเชียลมีเดียช่วงการแถลงข่าวของศูนย์ข่าวโควิด-19 และสรุปสาระสำคัญ ดังนี้ โฆษก ศบค.ชี้แจงกรณีกลุ่มนักธุรกิจชาวปากีสถานจำนวน 27 ราย เดินทางเข้าสู่ประเทศไทย โดยทั้งหมดมีเอกสารรับรองการเดินทางครบถ้วน และผ่านการตรวจคัดกรองหาเชื้อไวรัสโควิด-19 ก่อนเดินทางขึ้นเครื่องบิน แต่ยังมีนักธุรกิจอีก 8 ราย ที่ขาดเอกสารจากการประสานงานระหว่างหน่วยงานภายในประเทศไทย อย่างไรก็ตาม โฆษก ศบค. ยืนยันว่าไม่ใช้การลักลอบหรือหลบหนีเข้าประเทศ แต่เป็นเพียงความล่าช้าของชุดข้อมูลและการประสานงาน

สำหรับกรณีชาวต่างชาติที่หลบหนีเข้าสู่ประเทศไทยผ่านช่องทางธรรมชาติบริเวณชายแดน โดยสำนักงานตรวจคนเข้าเมืองได้เข้มงวดในการเฝ้าระวัง หากพบผู้ป่วยติดเชื้อไวรัสโควิด-19 จากการตรวจคัดกรองจะมีการกักกันตัวและผลักดันออกไป พร้อมมีการสนธิกำลังระหว่างตำรวจและทหารในการปฏิบัติหน้าที่ เพื่อสกัดกั้นไม่ให้มีการลักลอบเข้าประเทศ ทั้งนี้ โฆษก ศบค. กล่าวว่า จำนวนตัวเลขผู้ที่ลักลอบเข้ามาจำนวนหลักพันนั้นเป็นตัวเลขสะสมของหลายเดือน ผู้ที่ลักลอบเข้ามาอยู่ในเมืองเป็นระยะเวลานานแล้วจะอยู่ในสถานที่กักกันส่วนกลาง โดยสำนักงานตรวจคนเข้าเมืองได้ทำงานร่วมกับกรมควบคุมโรคในการตรวจหาเชื้ออย่างรอบคอบ เพื่อให้แน่ใจว่าจะไม่เป็นแหล่งเพาะเชื้อระหว่างที่รอการเดินทางกลับประเทศ โอกาสนี้ โฆษก ศบค. กล่าวขอให้ประชาชนทุกคนร่วมกับอาสาสมัครสาธารณสุขประจำหมู่บ้านและเจ้าหน้าที่ ที่อยู่ในพื้นที่ใกล้เขตชายแดนช่วยกันเป็นหูเป็นตาไม่ให้เกิดการลักลอบเข้าประเทศผ่านช่องทางธรรมชาติ

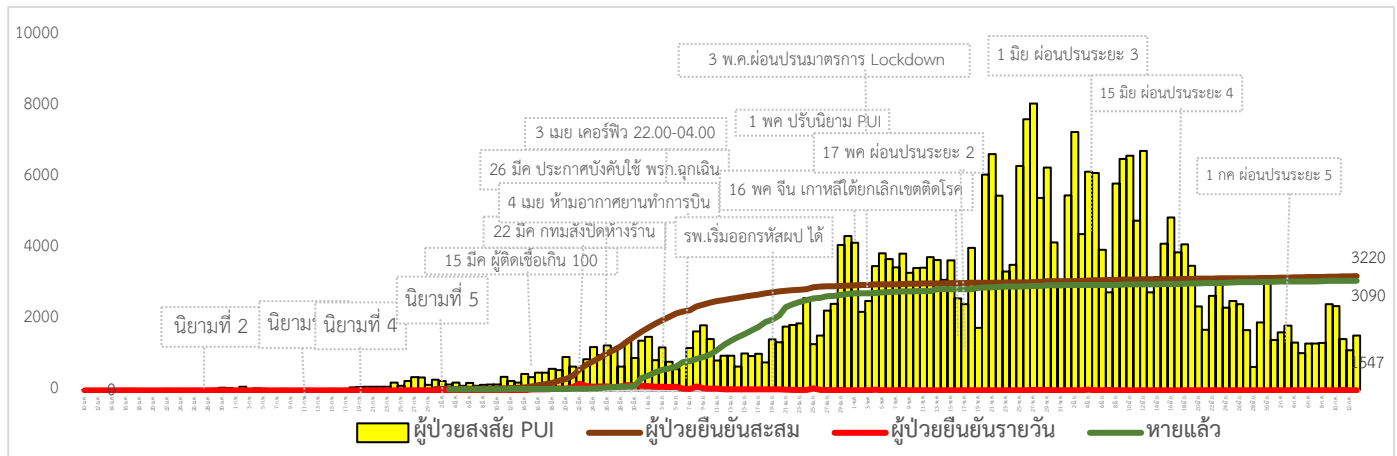
- โฆษก ศบค. กล่าวถึง Timeline ของผู้ป่วยเพศชาย อายุ 43 ปี อาชีพพหุ (ลูกเรือเครื่องบินทหาร) จากประเทศในภูมิภาคแอฟริกา ในวันที่ 6 ก.ค. เดินทางออกจากสนามบินโคโร ประเทศอียิปต์ ไปสหรัฐอเมริกาที่อิมเมเรตส์ 7 ก.ค. เดินทางจากสหรัฐอเมริกาที่อิมเมเรตส์ไปปากีสถาน 8 ก.ค. เดินทางถึงท่าอากาศยานอู่ตะเภา เข้าพักที่โรงแรมแห่งหนึ่งในจังหวัดระยอง 9 ก.ค. ออกจากโรงแรม จังหวัดระยองไปท่าอากาศยานนานาชาติอู่ตะเภาเพื่อบินไปทำภารกิจทางทหารที่สาธารณรัฐประชาชนจีน ไปกลับวันเดียวกัน กลับเข้าที่พักในโรงแรมจังหวัดระยอง 10 ก.ค. ได้มีทีมเจ้าหน้าที่ CDCU เข้าคัดกรองอาการของคณะเดินทางและลูกเรือ เพื่อเก็บตัวอย่างส่งตรวจ จำนวน 31 ราย และในวันที่ 11 ก.ค. คณะเดินทางออกจากประเทศไทยกลับอียิปต์ ซึ่งผลตรวจทางห้องปฏิบัติการไม่ชัดเจน จึงตรวจซ้ำอีกครั้ง จนกระทั่งวันที่ 12 ก.ค. ผลตรวจทางห้องปฏิบัติการยืนยันพบเชื้อ ซึ่งที่ประชุม ศบค. ชุดเล็กมีการหารือว่า ถึงแม้จะเป็นคนที่เป็นลูกเรือที่มาจากต่างชาติเข้ามายังประเทศไทย ในข้อกำหนดที่เป็นลักษณะเฉพาะขึ้นมา และขณะนี้มีการเปิดสายการบินหลายสาย เดิมใช้สนามบินสุวรรณภูมิ แต่ในครั้งนี้ได้มาลงที่สนามบินอู่ตะเภา จึงทำให้มาตรการของการคุมเข้มในข้อดังกล่าวต้องมีการทบทวนและปฏิบัติกันใหม่ ซึ่งโรงแรมที่จังหวัดระยองแห่งนี้ถือเป็นสถานที่ที่สัมผัสกับผู้ที่พักเชื้อ ดังนั้น มาตรการการเข้าไปสอบสวนโรคจะต้องครอบคลุมโรงแรมนี้ทั้งหมด โดยอธิบดีกรมควบคุมโรคได้รับข้อสั่งการจากรัฐมนตรีว่าการกระทรวงสาธารณสุข ให้ออกมาตรการคุมเข้มเรื่องดังกล่าว เพื่อการตรวจสอบโดยละเอียด ถึงแม้ผู้ที่พบผลตรวจจะเดินทางกลับไปแล้วก็ตาม นอกจากนี้ ทีมสอบสวนโรคจะเข้าไปสอบสวนโรคในพื้นที่สัมผัสที่ทางกลุ่มลูกเรือได้เดินทางไป อีกทั้งสำนักงานเขตสุขภาพจังหวัดระยองและทีมส่วนกลางจะเข้าไปร่วมสอบสวนโรคด้วย เพื่อความปลอดภัยของประชาชนในพื้นที่จังหวัดระยอง

นอกจากนี้ ยังมี Timeline ผู้ป่วยเด็กหญิงอายุ 9 ปี จากภูมิภาคแอฟริกา เดินทางมาพร้อมกับครอบครัว (คณะทูต) โดยในวันที่ 7 ก.ค. มารดานำผู้ป่วยและครอบครัว รวม 5 คน ไปตรวจหาเชื้อก่อนเดินทางที่โรงพยาบาลแห่งหนึ่ง ผลตรวจทุกคนไม่พบเชื้อเดินทางถึงไทยวันที่ 10 ก.ค. เวลา 05.40 น. คัดกรองไม่มีอาการ เก็บตัวอย่างส่งตรวจผลพบเชื้อ แต่บิดานำส่งผู้ป่วยเข้ารับการ

รักษาที่โรงพยาบาลเอกชนแห่งหนึ่งในกรุงเทพฯ มีการตรวจซ้ำ ผลพบเชื้อ สมาชิกที่เหลือกักกันในที่พักแห่งหนึ่งในกรุงเทพฯ และในวันที่ 11 ก.ค. ผลตรวจพบปอดอักเสบ จึงส่งต่อผู้ป่วยมารักษาต่อที่โรงพยาบาลแห่งหนึ่งในกรุงเทพฯ ซึ่งรายดังกล่าวอยู่ในประเภทที่ 3 คือ คณะทูต คณะกงสุล องค์การระหว่างประเทศ หรือผู้แทนรัฐบาล หรือหน่วยงานของรัฐต่างประเทศที่มาปฏิบัติงานในประเทศไทย ซึ่งจะอยู่ในมาตรการข้อ 4 ให้เข้ารับการกักกันในที่พักของบุคคลดังกล่าว ภายใต้การดูแลของหน่วยงานต้นสังกัดเป็นระยะเวลาไม่น้อยกว่า 14 วัน ซึ่งรัฐต้องกำหนดมาตรการโดยละเอียดครอบคลุมเพราะเป็นความเสี่ยง

- กรมสุขภาพจิต จัดกิจกรรมรณรงค์เพื่อสื่อสารด้านความเครียดแก่ประชาชนและส่งเสริมให้ประชาชนตระหนักถึงประโยชน์ของการหมั่นสำรวจสุขภาพจิตของตนเองและคนรอบข้าง ในแคมเปญ “เช็คอิน (Check in) สุขภาพจิตดีเริ่มที่ใส่ใจ”

สถานการณ์การคัดกรองผู้ป่วยสงสัยโรคติดเชื้อไวรัสโคโรนา 2019 ในประเทศไทย



วันที่ 13 มิถุนายน 2563 ณ เวลา 18.00 น. พบผู้ป่วยที่มีอาการตามนิยามเฝ้าระวังโรครายใหม่ จำนวน 1,547 ราย คัดกรองผู้เดินทางเข้า-ออกระหว่างประเทศสะสม 2,061 ราย เข้ารับการรักษาที่โรงพยาบาลด้วยตนเองสะสม 330,416 ราย (โรงพยาบาลเอกชน 99,000 ราย โรงพยาบาลรัฐ 231,416 ราย)

วันจันทร์ที่ 13 กรกฎาคม 2563

สถานการณ์โควิด-19 ในประเทศไทย

+ เพิ่มขึ้น 1 ราย

0 ราย ในประเทศ

3 ราย กลับจากต่างประเทศ

1 ผู้ป่วยรายใหม่

2 ผู้ป่วยรายใหม่

ยอดผู้ติดเชื้อสะสม 3,220 (+3)

รักษาหายแล้ว 3,090 (+2)

รักษาอยู่ในโรงพยาบาล 72 (+1)

เสียชีวิต 58 (-0)

สัดส่วนผู้ติดเชื้อสะสม แบ่งตามภูมิภาค

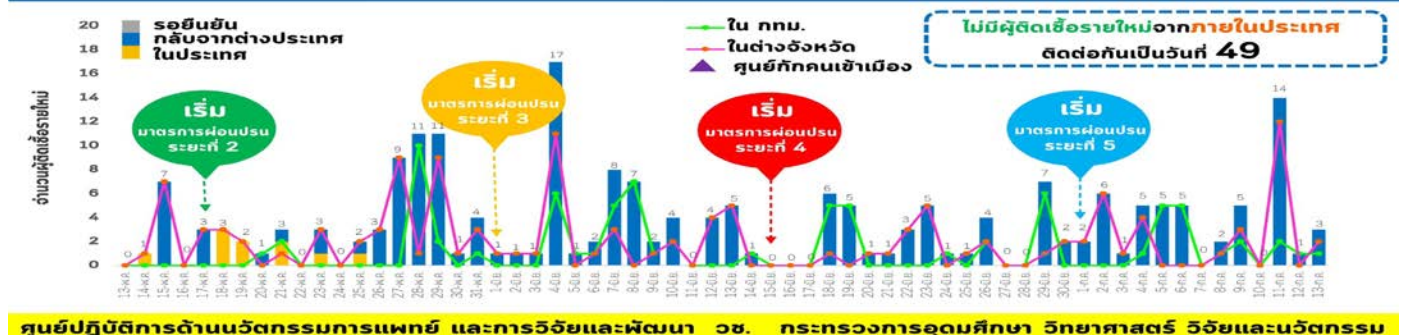
กทม. และนนทบุรี	55.40%
ภาคใต้	15.09%
ภาคกลาง	23.11%
ภาคตะวันออกเฉียงเหนือ	3.45%
ภาคเหนือ	2.95%

จังหวัดที่มีผู้ป่วยรายใหม่

- อยู่ใน State Quarantine ที่ - กรุงเทพมหานคร 1 ราย
- จังหวัดระยอง 1 ราย
- จังหวัดฉะเชิงเทรา 1 ราย

ประวัติเสี่ยง

- ผู้ที่เดินทางมาจากต่างประเทศ และเข้า State Quarantine จาก - ประเทศอิตาลี 1 ราย
- ประเทศอียิปต์ 1 ราย
- ประเทศบาห์เรน 1 ราย



สถานการณ์แพร่ระบาดของโรคโควิด-19 ประเทศไทย พบจำนวนผู้ติดเชื้อรายใหม่เพิ่ม 3 ราย อยู่ใน State Quarantine ยอดผู้ป่วยสะสม 3,220 ราย ไม่พบผู้เสียชีวิตเพิ่ม รวมยอดผู้เสียชีวิต 58 ราย ผู้ป่วยที่รักษาหายกลับบ้านแล้ว 3,090 ราย ยังคงรักษาตัวอยู่ในโรงพยาบาล 72 ราย

ผลงานการคัดกรองผู้ป่วยสงสัยโรคติดเชื้อไวรัสโคโรนา 2019 ในจังหวัดประจวบคีรีขันธ์

1.กิจกรรมการเฝ้าระวัง ค้นหาผู้ป่วยสงสัยโรคติดเชื้อไวรัสโคโรนา 2019 และการทำ Home Quarantine ในพื้นที่

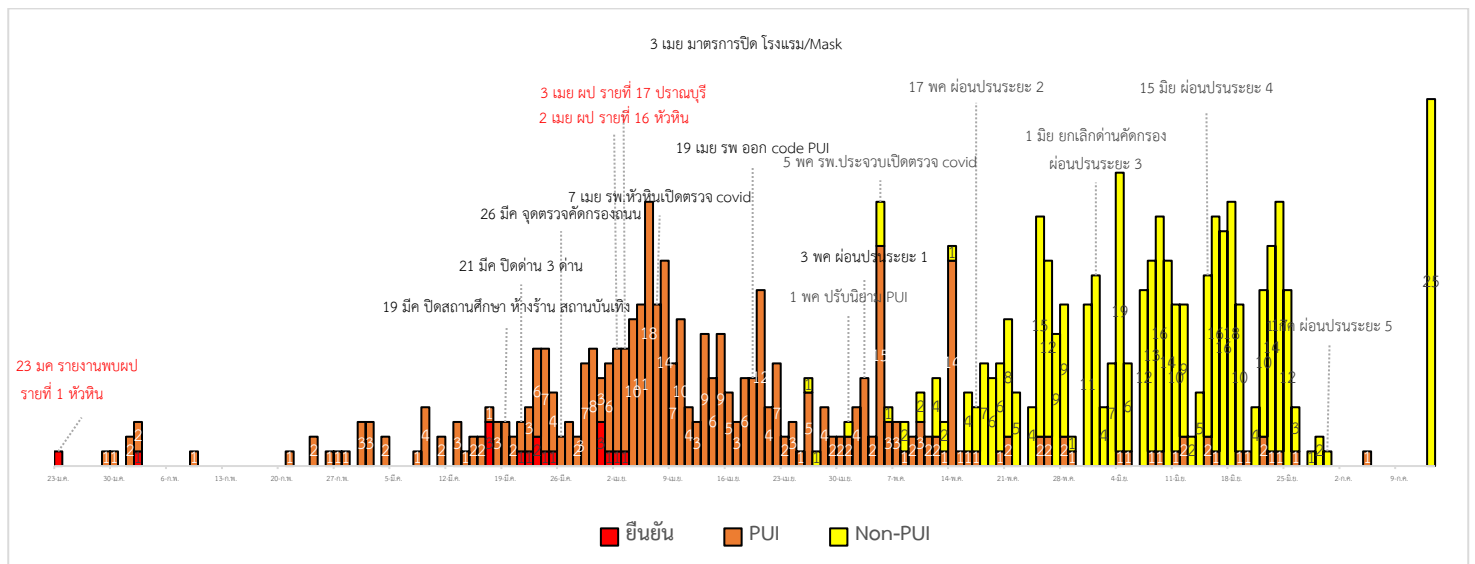
1.1 การเฝ้าระวังในผู้ที่เดินทางมาจากเขตติดโรคและพื้นที่ระบาด ในจังหวัดประจวบคีรีขันธ์

การคัดกรองชาวต่างชาติลักลอบเข้าประเทศไทยที่ถูกกักที่สถานีตำรวจภูธร คลองวาฬ อำเภอเมือง จังหวัดประจวบคีรีขันธ์ วันที่ 13 กรกฎาคม 2563 มีผู้ถูกกักขังชาวเมียนมา จำนวน 24 ราย กรณีลักลอบเข้าประเทศ และชาวเมียนมา กรณียาเสพติด จำนวน 1 ราย ผลการคัดกรอง ไม่พบผู้มีอาการ เก็บตัวอย่างส่งตรวจ Covid-19 รพ.ประจวบคีรีขันธ์ อยู่ระหว่างรอผลตรวจ

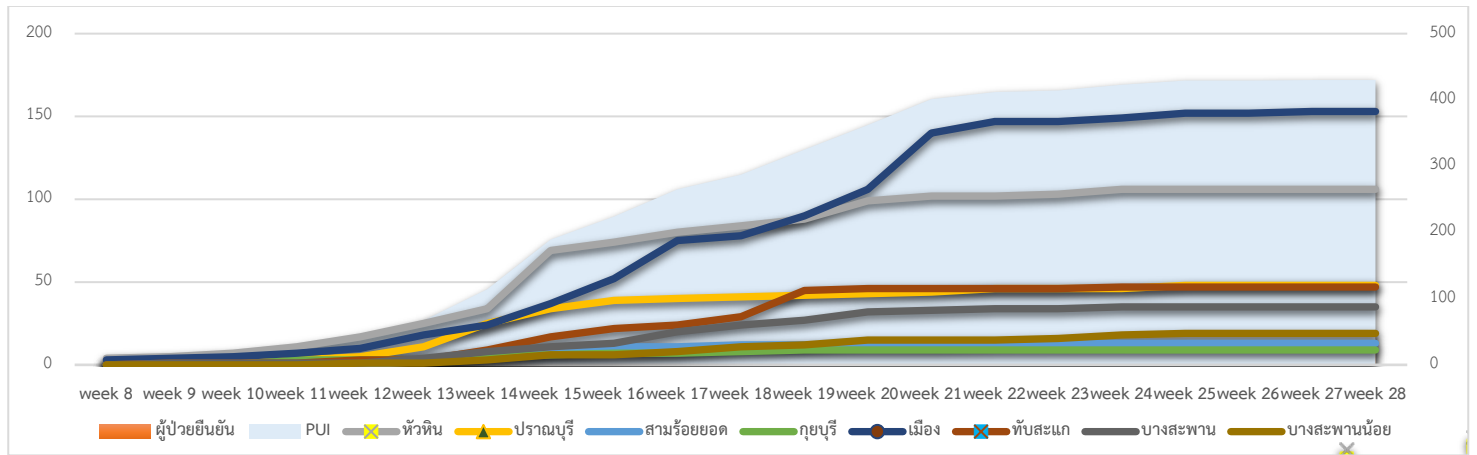
การคัดกรองชาวต่างชาติถูกกักที่สำนักงานตรวจคนเข้าเมืองประจวบคีรีขันธ์ (ด่านสิงขร)

สัญชาติ	จำนวนผู้ถูกกักกัน	อยู่ระหว่างเฝ้าระวัง	เฝ้าระวังครบ 14 วัน ยังคงกักกัน	ส่งตัวออกจากสถานกักกัน	หมายเหตุ
ปากีสถาน	19	0	19	0	- ผลการวัดอุณหภูมิ 13 ก.ค.63 ไม่พบผู้มีอาการใช้
อุยกูร์	2	0	2	0	
อินเดีย	1	1	0	0	
เวียดนาม	1	1	0	0	
กัมพูชา	1	1	0	0	
เมียนมา	92	15	48	29	
รวม	116	18	69	29	

2.การติดตามเฝ้าระวัง ผู้ป่วยเข้าเกณฑ์สอบสวน (PUI) ผู้ป่วยยืนยันโรคติดเชื้อไวรัสโคโรนา 2019 จังหวัดประจวบคีรีขันธ์



แนวโน้มผู้ป่วยเข้าเกณฑ์สอบสวน (PUI) และ ผู้ป่วยยืนยันโรคติดเชื้อไวรัสโคโรนา 2019 รายอำเภอ สัปดาห์ที่ 27



การรับแจ้งผู้ป่วยเฝ้าระวังรายใหม่ ประจำวันที่ 13 กรกฎาคม 2563 PUI จำนวน 0 ราย Non-PUI จำนวน 25 ราย

อำเภอ	รายละเอียด	ผลตรวจ
เมือง	กรณีชาวเมียนมาร์ลักลอบเข้าประเทศไทย ข้ามแดนจากฝั่งเมียนมาร์ข้ามเทือกเขาตระนาวศรีมายังฝั่งไทย บริเวณช่องทางธรรมชาติ ช่องสิ่งขรฝั่งทิศใต้ หมู่ 6 ต.คลองวาฬ อ.เมือง จ.ประจวบคีรีขันธ์ จำนวน 6 คน (ชาย 4 หญิง 2) และ ช่องทางธรรมชาติช่องสิ่งขร ฝั่งทิศเหนือ ใกล้อ่างเก็บน้ำเขาคันหอก จำนวน 18 คน (ชาย 9 หญิง 9) ถูกกักที่สถานีตำรวจภูธรคลองวาฬ อ.เมือง จ.ประจวบคีรีขันธ์ จำนวน 24 ราย และชาวเมียนมา กรณียาเสพติดถูกจับกุม 1 ราย รวม 25 ราย	รอผล

สรุปผู้ป่วยเข้าเกณฑ์สอบสวนโรคติดเชื้อไวรัสโคโรนา 2019 จังหวัดประจวบคีรีขันธ์

ผู้ป่วยเข้าเกณฑ์สอบสวนโรค		ไม่พบเชื้อ	รอผลห้องปฏิบัติการ	รักษาอยู่	ออกจาก รพ.
รายใหม่	สะสม	430	0	0	430
0	430				

สรุปผู้ป่วยยืนยันโรคติดเชื้อไวรัสโคโรนา 2019 จังหวัดประจวบคีรีขันธ์

ผู้ป่วยยืนยันพบเชื้อ		รักษาอยู่	อาการรุนแรง	รักษาหาย/ออกจาก รพ.	เสียชีวิต
รายใหม่	สะสม	0	0	15	2
ไม่พบผู้ติดเชื้อรายใหม่เป็นวันที่ 102	17				

มาตรการภายในจังหวัดประจวบคีรีขันธ์

1. ทุกโรงพยาบาล/โรงพยาบาลส่งเสริมสุขภาพตำบล จัดทำป้ายคัดกรองไว้ที่ OPD/ ER ทั้งในเวลาและนอกเวลา
2. ทุกโรงพยาบาลกำหนดเส้นทางเคลื่อนย้ายผู้ป่วยที่เข้าเกณฑ์สอบสวนโรคและซ้อมการเคลื่อนย้ายผู้ป่วย
3. กำหนดห้องแยกผู้ป่วย (ห้องพิเศษ) และเตรียม Cohort Ward
4. กำหนดทีมงาน/ ฝึกซ้อมการใส่ชุด PPE และการทำลายเชื้อ
 - ทีมแพทย์รักษา - ทีมพยาบาล
 - ทีม Lab - ทีมสอบสวนโรค
 - ทีมทำความสะอาด - ทีม IC ที่คอยกำกับ

5. จัดเตรียมยา เวชภัณฑ์ และทรัพยากร ให้เหมาะสมและเพียงพอ
6. หากพบผู้ที่เข้าเกณฑ์การสอบสวนโรคให้รักษาไว้ที่ รพ.นั้นๆ
7. ถ้าผู้ป่วย มีอาการหนักขึ้น ให้ส่งต่อตามระบบเดิม โดยต้องรับรักษากันในจังหวัด ถ้าจะออกนอกจังหวัดจะอยู่ในความรับผิดชอบของ เขตสุขภาพที่ 5/ กระทรวงสาธารณสุข
8. สำนักงานสาธารณสุขจังหวัดประจวบคีรีขันธ์ พัฒนาคัดทีม CDCU การใช้ PPE, การทำลายเชื้อ, การสอบสวน, เก็บตัวอย่าง
9. ประชาสัมพันธ์เชิงรุกและการให้ข้อมูลแก่สาธารณะ
 - ให้ประชาชนมีการสวมใส่หน้ากากอนามัยชนิดผ้า ในกรณีเข้าไปที่ที่มีคนจำนวนมาก ได้แก่ ตลาด ห้างสรรพสินค้า โรงภาพยนตร์ โรงพยาบาล รถตู้ รถแท็กซี่ เครื่องบิน เป็นต้น
 - การกำจัดหน้ากากอนามัย สำหรับประชาชนให้ใส่ในถุงพลาสติกมัดปากถุงให้แน่นแล้วนำไปให้รพ.สต.ในพื้นที่กำจัดที่เตาเผาขยะติดเชื้อ สำหรับหน่วยงาน ให้มีถังขยะติดเชื้อเพื่อทิ้งหน้ากากอนามัยที่ใช้แล้ว
 - ล้างมือด้วยสบู่บ่อยๆหรือ 70% แอลกอฮอล์แฮนด์เจล
 - กินร้อน ช้อนกลาง ใช้ของใช้ส่วนตัว ไม่ใช้ร่วมกับคนอื่น รวมทั้งคนในบ้านด้วยกัน
 - จัดทำและให้ข้อมูลวิทยุ, สื่อสาธารณะต่างๆ ตามระบบการสื่อสารของกระทรวงสาธารณสุข

ทีมตระหนักรู้สถานการณ์จังหวัดประจวบคีรีขันธ์