



ศูนย์ปฏิบัติการภาวะฉุกเฉินด้านการแพทย์และสาธารณสุข สำนักงานสาธารณสุขจังหวัดประจวบคีรีขันธ์ กรณี โรคติดเชื้อไวรัสโคโรนา 2019

ฉบับที่ 184 EOC ครั้งที่ 124 วันที่ 15 กรกฎาคม 2563 เวลา 09.00 น.

สถานการณ์ต่างประเทศ พบผู้ป่วยยืนยัน ใน 213 ประเทศ/

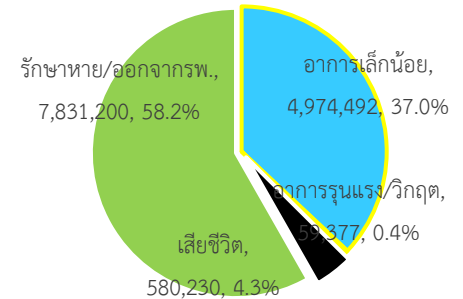
ดินแดน/2 เรือสำราญ ไม่พบประเทศ ดินแดนพบใหม่

พบผู้ป่วยทั่วโลก 13,445,299 ราย เสียชีวิต 580,230 ราย อัตราป่วยตาย ร้อยละ 4.3

รักษาหาย/ออกจาก รพ. 7,831,200 ราย ร้อยละ 58.2

ผู้ป่วยที่กำลังรักษา อาการเล็กน้อย ร้อยละ 37.0 อาการรุนแรง/วิกฤติ ร้อยละ 0.4

ลำดับประเทศ ที่พบโรคติดเชื้อไวรัสโคโรนา 2019 สูงสุด ดังนี้



ประเทศ/อื่นๆ	รวมป่วย	ป่วยใหม่	รวมเสียชีวิต	%	เสียชีวิตใหม่	รักษาหาย	%	อาการรุนแรง	อัตราป่วย 1M pop	อัตราตาย 1M pop	อัตราตรวจ 1M pop
สหรัฐอเมริกา	3,543,910	64,427	139,119	3.93	872	1,590,663	44.9	16,148	10,704	420	132,291
นิวยอร์ก	429,274	971	32,462	7.56	17						
แคลิฟอร์เนีย	344,889	8,852	7,213	2.09	117						
บราซิล	1,931,204	43,245	74,262	3.85	1,341	1,213,512	62.8	8,318	9,083	349	21,507
อินเดีย	937,487	29,842	24,315	2.59	588	593,080	63.3	8,944	679	18	8,760
รัสเซีย	739,947	6,248	11,614	1.57	175	512,825	69.3	2,300	5,070	80	160,999
เปรู	333,867	3,744	12,229	3.66	175	223,261	66.9	1,325	10,121	371	59,535
ชิลี	319,493	1,836	7,069	2.21	45	289,220	90.5	1,915	16,708	370	69,161
เม็กซิโก	304,435	4,685	35,491	11.66	485	189,063	62.1	378	2,360	275	5,737
สเปน	303,699	666	28,409	9.35	3	N/A	N/A	617	6,495	608	128,893
แอฟริกาใต้	298,292	10,496	4,346	1.46	174	146,279	49.0	539	5,027	73	37,630
สหราชอาณาจักร	291,373	398	44,968	15.43	138	N/A	N/A	162	4,291	662	180,712
ประเทศกลุ่ม ASEAN											
อินโดนีเซีย	78,572	1,591	3,710	4.72	54	37,636	47.9		287	14	4,011
ฟิลิปปินส์	57,545	634	1,603	2.79	6	20,459	35.6	333	525	15	9,283
สิงคโปร์	46,630	347	27	0.06	1	42,737	91.7		7,968	5	148,053
มาเลเซีย	8,729	4	122	1.40		8,524	97.7	6	270	4	26,264
ไทย	3,227	7	58	1.80		3,091	95.8	1	46	1	8,648
เวียดนาม	373	1		0.00		352	94.4	1	4		2,824
พม่า	337	1	6	1.78		261	77.4		6	0	1,730
กัมพูชา	165	9		0.00		133	80.6	1	10		2,802
บรูไน	141		3	2.13		138	97.9		322	7	68,188
ลาว	19			0.00		19	100		3		2,853

เขตติดโรคติดต่ออันตราย

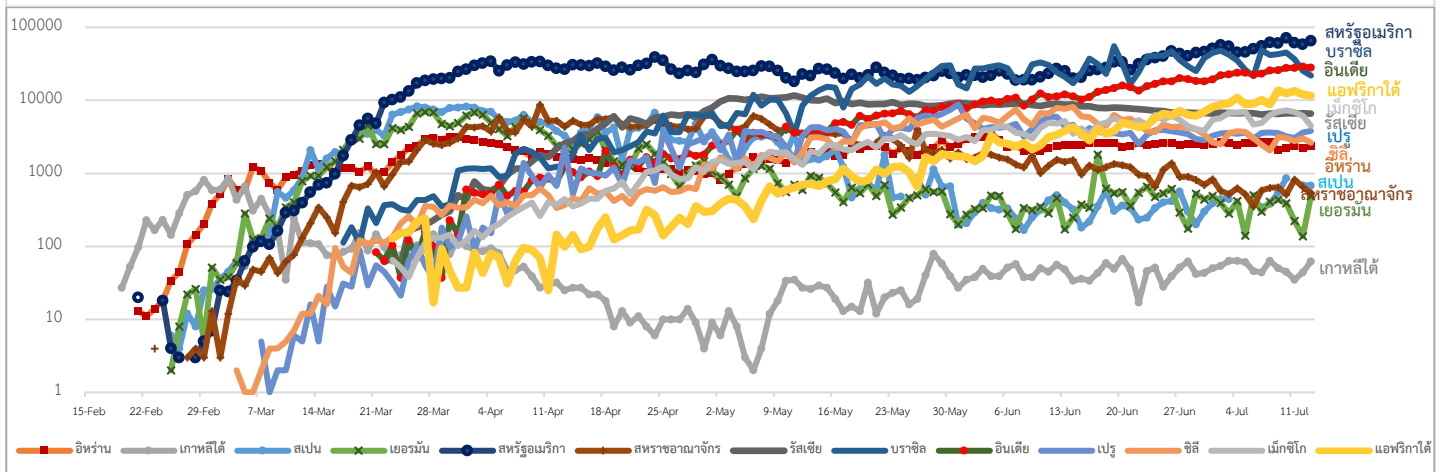
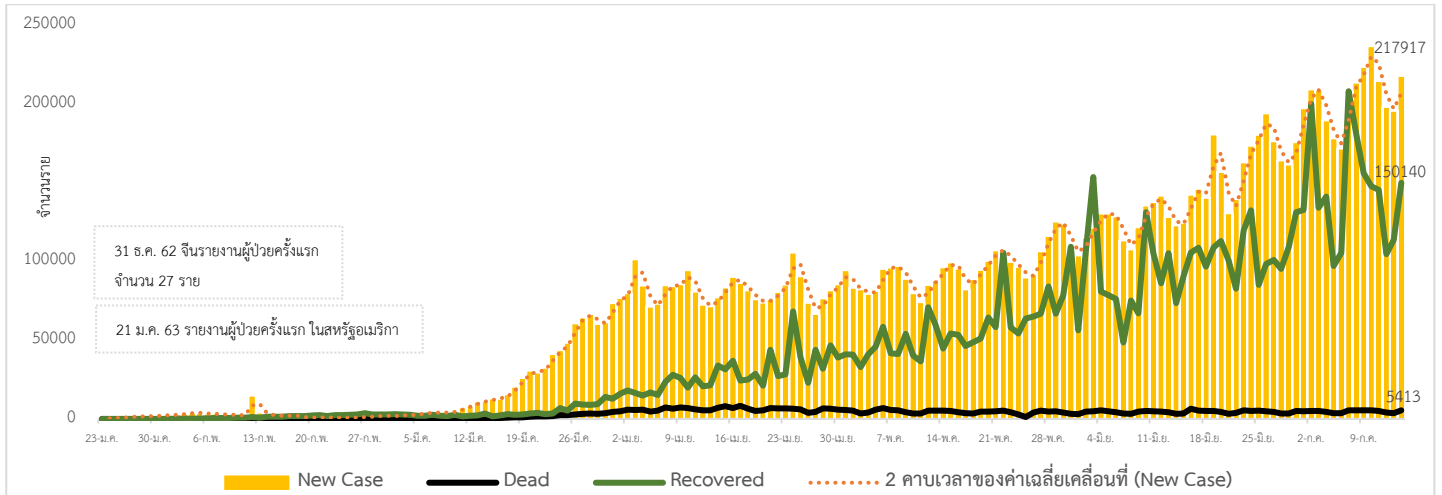
1. สาธารณรัฐอิตาลี 2. สาธารณรัฐอิสลามอิหร่าน

3. มาเลเซีย 4. ราชอาณาจักรกัมพูชา 5. สาธารณรัฐประชาธิปไตยประชาชนลาว 6. สาธารณรัฐอินโดนีเซีย 7. สาธารณรัฐแห่งสหภาพพม่า

*เขตติดโรคติดต่ออันตราย ฉบับที่ 3 (ประกาศกระทรวงสาธารณสุข เรื่อง ยกเลิกท้องที่นอกราชอาณาจักรที่เป็นเขตติดโรคติดต่ออันตรายกรณีโรคติดเชื้อไวรัสโคโรนา 2019 หรือโรคโควิด 19 (Coronavirus Disease 2019 (COVID-19)) พ.ศ.2563

ประกาศยกเลิกสาธารณรัฐเกาหลี (Republic of Korea) และสาธารณรัฐประชาชนจีน (People's Republic of China) รวมถึงเขตบริหารพิเศษมาเก๊า (Macao) และเขตบริหารพิเศษฮ่องกง (Hong Kong) จากการเป็นท้องที่นอกราชอาณาจักรที่เป็นเขตติดโรคติดต่ออันตราย

แนวโน้มจำนวนผู้ป่วย ผู้รักษาหาย/ออกจากโรงพยาบาลและผู้เสียชีวิต รายใหม่ โรคติดเชื้อไวรัสโคโรนา 2019 ทั่วโลก



ประเด็นข่าวที่น่าสนใจ ณ วันที่ 14 กรกฎาคม 2563

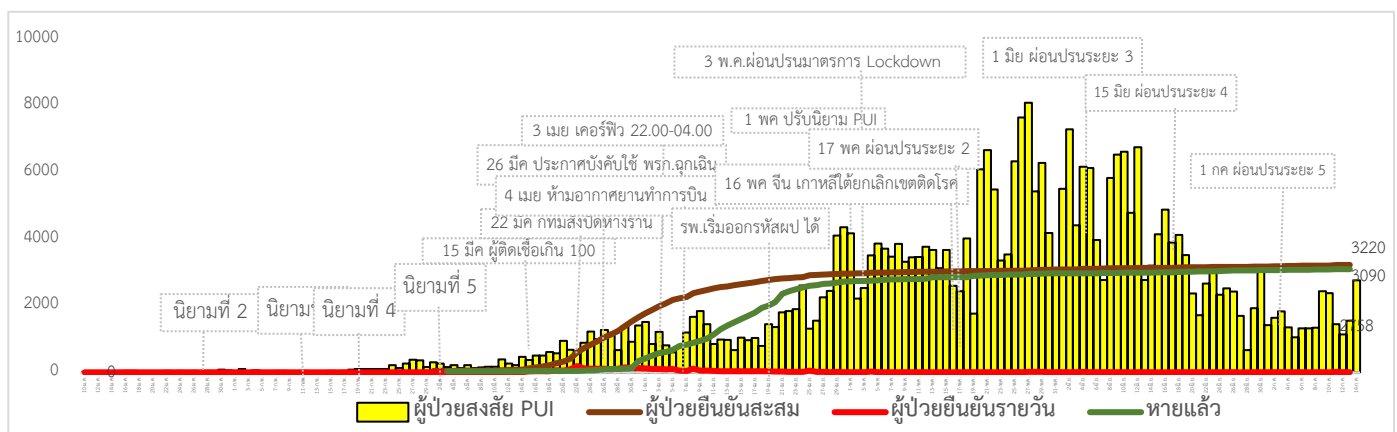
สหรัฐอเมริกา : ผู้ว่าการรัฐไวโอมิง ออกประกาศขยายภาวะฉุกเฉินทางสาธารณสุขไปจนถึงวันที่ 31 กรกฎาคม 2563 เนื่องจากสถานการณ์การระบาดของโรคติดเชื้อไวรัสโคโรนา 2019 พบผู้ป่วยยืนยันรายใหม่เพิ่มขึ้น ส่วนสวนสนุกดิสनीเวิลด์รัฐฟลอริดา ซึ่งกลับมาเปิดให้บริการอีกครั้ง พร้อมกับมีมาตรการป้องกันโรคติดเชื้อไวรัสโคโรนา 2019 โดยผู้ที่เข้ามายังบริเวณสวนสนุกทุกคนต้องสวมหน้ากากอนามัย และหากผู้ใดไม่สวมหน้ากากอนามัยขณะเล่นเครื่องเล่นเมื่อพบว่ามียูทูบีผู้หนึ่งอยู่ ทางสวนสนุกจะไม่ส่งรูปถ่ายให้

อังกฤษ : รัฐบาลออกประกาศให้มีการสวมใส่หน้ากากอนามัยเมื่อเข้ารับบริการภายในร้านค้าและซูเปอร์มาร์เก็ต มีผลบังคับใช้ตั้งแต่วันที่ 24 กรกฎาคม 2563 นี้เป็นต้นไป

ไทย : เทศบาลนครระยองสั่งปิดการสอนโรงเรียนในสังกัดทั้งหมด 6 แห่ง และศูนย์พัฒนาเด็กเล็ก 2 ศูนย์ โดยจะเริ่มปิดตั้งแต่วันที่ 14 กรกฎาคม 2563 เป็นต้นไปและให้เรียนทางระบบออนไลน์แทน

- กรมควบคุมโรค อธิบดีกรมควบคุมโรค มอบหมายให้กองระบาดวิทยา สำนักงานป้องกันควบคุมโรคเขตเมือง และสำนักงานป้องกันควบคุมโรคที่ 6 จังหวัดชลบุรีร่วมกับสำนักงานสาธารณสุขจังหวัดระยอง และหน่วยงานที่เกี่ยวข้องในพื้นที่ เร่งสอบสวนโรคและรายละเอียดเพิ่มเติมในกรณีพบผู้ติดเชื้อยืนยันจากต่างประเทศ
- ศูนย์การค้าเซ็นทรัลพลาซา ระยอง ได้คุมเข้มมาตรการ “เซ็นทรัล สะอาด มั่นใจ” ป้องกันเชิงรุกอย่างต่อเนื่อง โดยครอบคลุมในเรื่องความสะอาดและความปลอดภัยใน 5 แขนงหลักคือ การคัดกรองอย่างเข้มงวดมาตรฐานวันละห่างทางสังคมในทุกจุด การติดตามเพื่อความปลอดภัย การใส่ใจในความสะอาดทุกจุดสัมผัสแนวทางการสัมผัส (Touchless) เพื่อความปลอดภัยและความมั่นใจของพนักงาน ผู้เช่าร้านค้า และลูกค้าทุกคนที่มาใช้บริการภายในศูนย์การค้า ทั้งนี้ศูนย์การค้าเซ็นทรัลพลาซา ระยอง ใส่ใจดูแลความสะอาดและป้องกันอย่างเต็มที่ และขอให้ทุกคนร่วมกันปฏิบัติตามมาตรการอย่างเคร่งครัด “การ์ดไม่ตก” อย่างต่อเนื่อง
- ศูนย์การค้า Passione Shopping Destination ดำเนินการปิดเป็นระยะเวลา 3 วัน เริ่มตั้งแต่วันที่ 14 กรกฎาคม 2563 ถึงวันที่ 17 กรกฎาคม 2563 พร้อมดำเนินการทำความสะอาดศูนย์การค้า โดยมาตรการของห้างจะมีการทำความสะอาดจุดสัมผัสด้วยน้ำยาฆ่าเชื้อเป็นประจำทุกวัน และมีการพ่นน้ำยาฆ่าเชื้อในทุกวันศุกร์นอกจากนี้ศูนย์ฯยังได้มีการคัดกรองอุณหภูมิของผู้ที่เข้ามาใช้บริการโดยตลอด
- วันนี้ (14 ก.ค. 63) เวลา 13.30 น. ณ ตึกสันติไมตรี (หลังนอก) ทำเนียบรัฐบาล หลังการประชุมคณะรัฐมนตรี พลเอก ประยุทธ์ จันทร์โอชา นายกรัฐมนตรีและรัฐมนตรีว่าการกระทรวงกลาโหมกล่าวถึงกรณีพบผู้ติดเชื้อไวรัสโควิด-19 ณ จังหวัดระยอง ที่เดินทางมาจากประเทศอียิปต์ เป็นการกระทำที่ไม่เคารพกติกา ไม่ปฏิบัติตามมาตรการสาธารณสุข และไม่คำนึงถึงผลกระทบต่อส่วนรวม เนื่องจากเครื่องบินที่เข้ามาเป็นเครื่องบินทหารเพื่อ Transit เท่านั้น แต่กลับมีการหยุดพักค้างคืนและฝ่าฝืนออกนอกพื้นที่ ทั้งนี้ กำชับไม่ให้เหตุการณ์ดังกล่าวเกิดขึ้นอีก พร้อมกันนี้ นายกรัฐมนตรีได้สั่งการให้ ศบค. ทบทวนการผ่อนคลายมาตรการเรื่องการอนุญาตเที่ยวบินจากต่างประเทศ โดยให้กระทรวงการต่างประเทศหารือกับสถานเอกอัครราชทูตทุกแห่งขอให้ปฏิบัติตามกฎอย่างเคร่งครัด จะต้องมีการตรวจสอบติดตามผู้ที่เดินทางเข้ามา ขณะนี้ได้ชะลอการอนุญาตเที่ยวบินเข้าสู่ประเทศไทยเป็นการชั่วคราว จนกว่าจะมีการแก้ไข/เพิ่มเติม มาตรการที่เหมาะสมกับสถานการณ์

สถานการณ์การคัดกรองผู้ป่วยสงสัยโรคติดเชื้อไวรัสโคโรนา 2019 ในประเทศไทย



วันที่ 14 มิถุนายน 2563 ณ เวลา 18.00 น. พบผู้ป่วยที่มีอาการตามนิยามเฝ้าระวังโรครายใหม่ จำนวน 2,758 ราย คัดกรองผู้ที่เดินทางเข้า-ออกระหว่างประเทศสะสม 2,083 ราย เข้ารับการรักษาที่โรงพยาบาลด้วยตนเองสะสม 333,152 ราย (โรงพยาบาลเอกชน 99,917 ราย โรงพยาบาลรัฐ 233,235 ราย)



สถานการณ์โควิด-19 ในประเทศไทย



+ เพิ่มขึ้นวันนี้

0 ราย ในประเทศ

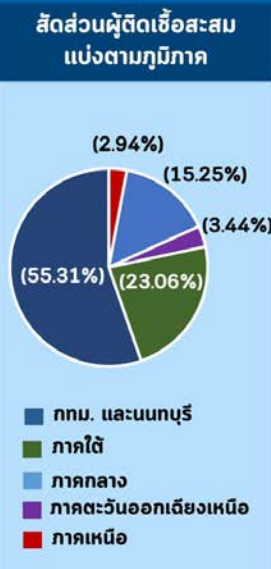
7 ราย กลับจากต่างประเทศ

ยอดผู้ติดเชื้อสะสม
3,227 (↑ 7)

รักษาหายแล้ว
3,091 (↑ 1)

รักษาอยู่ในโรงพยาบาล
78 (↑ 6)

เสียชีวิต
58 (- 0)



ประวัติเสี่ยง

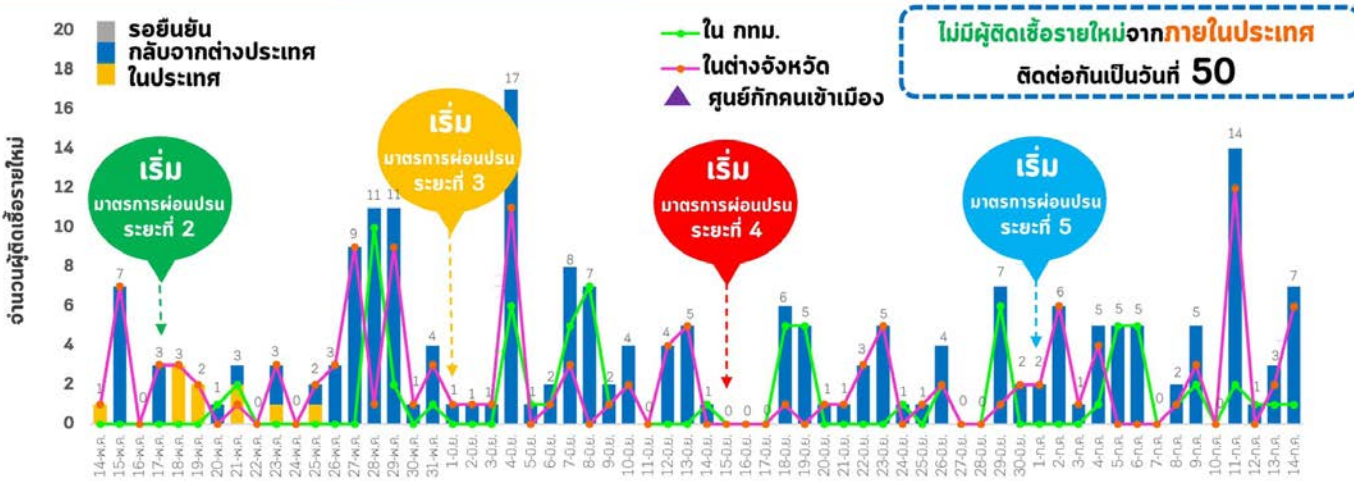
ผู้ที่เดินทางมาจากต่างประเทศ และเข้า State Quarantine จาก

- ประเทศอียิปต์ 6 ราย
- ประเทศสหรัฐอเมริกา 1 ราย

จังหวัดที่มีผู้ป่วยรายใหม่

อยู่ใน State Quarantine ที่

- จังหวัดชลบุรี 6 ราย
- กรุงเทพมหานคร 1 ราย



ศูนย์ปฏิบัติการด้านนวัตกรรมการแพทย์ และการวิจัยและพัฒนา วช. กระทรวงการอุดมศึกษา วิทยาศาสตร์ วิจัยและนวัตกรรม

สถานการณ์แพร่ระบาดของโรคโควิด-19 ประเทศไทย พบจำนวนผู้ติดเชื้อรายใหม่เพิ่ม 7 ราย อยู่ใน State Quarantine ยอดผู้ป่วยสะสม 3,227 ราย ไม่พบผู้เสียชีวิตเพิ่ม รวมยอดผู้เสียชีวิต 58 ราย ผู้ป่วยที่รักษาหายกลับบ้านแล้ว 3,090 ราย ยังคงรักษาตัวอยู่ในโรงพยาบาล 78 ราย

ผลงานการคัดกรองผู้ป่วยสงสัยโรคติดเชื้อไวรัสโคโรนา 2019 ในจังหวัดประจวบคีรีขันธ์

1.กิจกรรมการเฝ้าระวัง ค้นหาผู้ป่วยสงสัยโรคติดเชื้อไวรัสโคโรนา 2019 และการทำ Home Quarantine ในพื้นที่

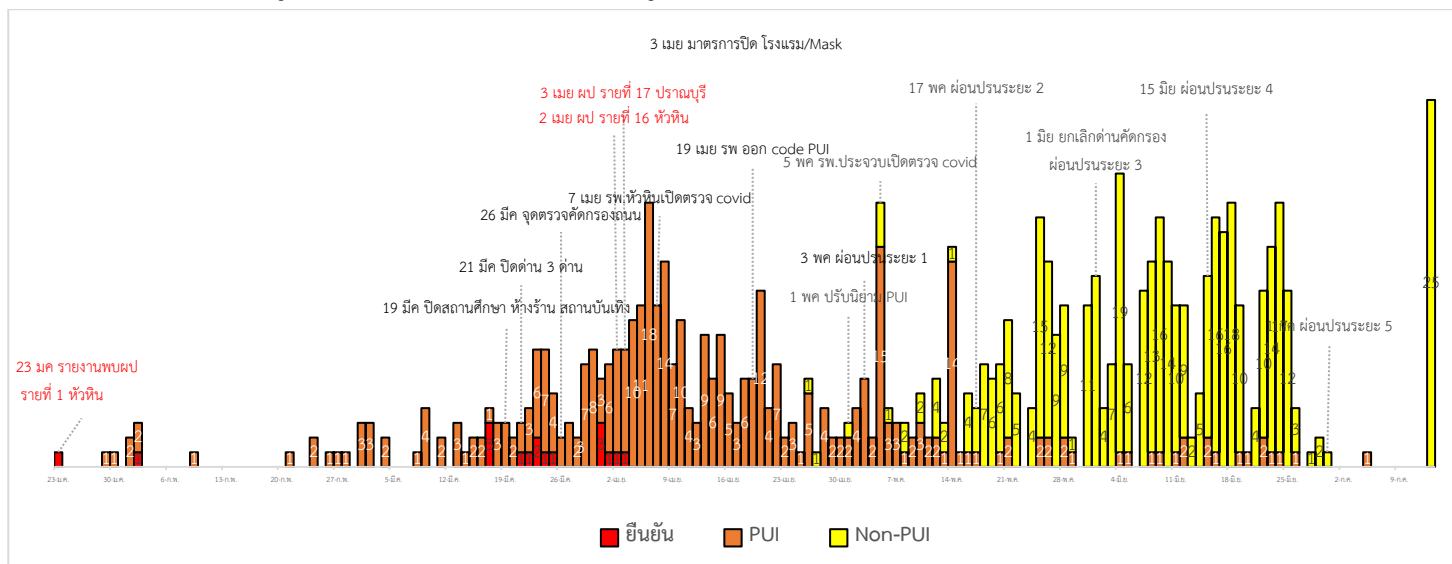
1.1 การเฝ้าระวังในผู้ที่เดินทางมาจากเขตติดโรคและพื้นที่ระบาด ในจังหวัดประจวบคีรีขันธ์

การคัดกรองชาวต่างชาติลักลอบเข้าประเทศไทยที่ถูกกักที่สถานีดำรงจตุร คลองวาฬ อำเภอเมือง จังหวัดประจวบคีรีขันธ์ วันที่ 14 กรกฎาคม 2563 มีผู้ถูกกักขังชาวเมียนมา จำนวน 24 ราย กรณีลักลอบเข้าประเทศ และชาวเมียนมา กรณียาเสพติด จำนวน 1 ราย เก็บตัวอย่างส่งตรวจ Covid-19 รพ.ประจวบคีรีขันธ์ ผลตรวจปกติทุกราย

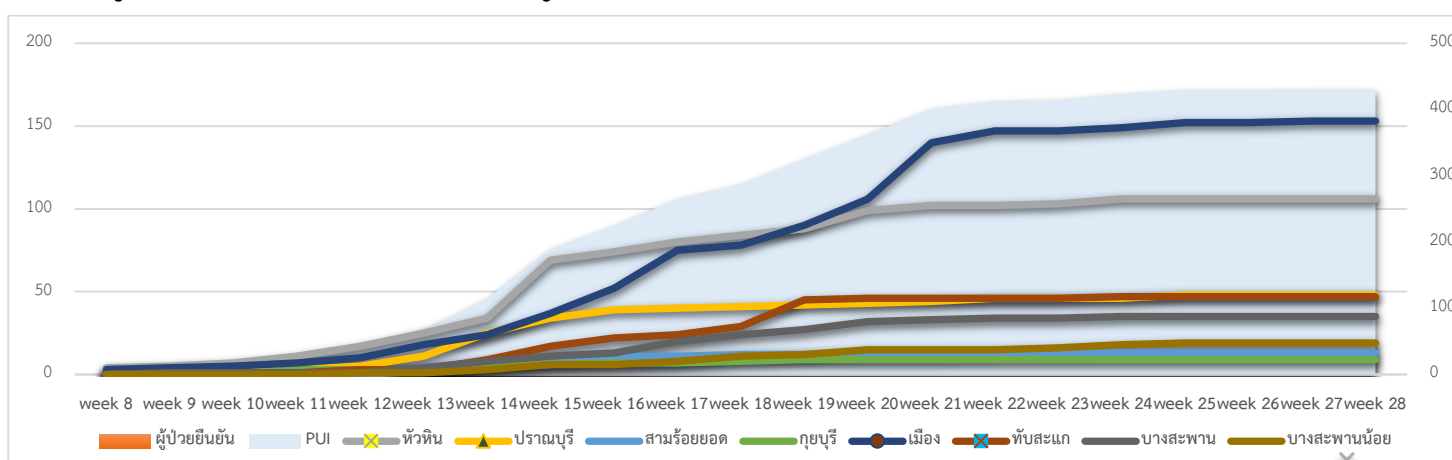
การคัดกรองชาวต่างชาติถูกกักที่สำนักงานตรวจคนเข้าเมืองประจวบคีรีขันธ์ (ด่านสิงขร)

สัญชาติ	จำนวนผู้ถูกกักกัน	อยู่ระหว่างเฝ้าระวัง	เฝ้าระวังครบ 14 วัน ยังคงกักกัน	ส่งตัวออกจากสถานกักกัน	หมายเหตุ
ปากีสถาน	19	0	19	0	
อุยกูร์	2	0	2	0	
อินเดีย	1	1	0	0	- รับใหม่ 13 ก.ค. 63 จำนวน 1 ราย เป็นชาวเมียนมาร์กรณีหลบหนีฯ ตม.จังหวัดประจวบฯ
เวียดนาม	1	1	0	0	- รับใหม่ 14 ก.ค. 63 จำนวน 8 ราย เป็นชาวเมียนมาร์กรณีหลบหนีฯ สภ.คลองวาฬ
กัมพูชา	1	1	0	0	
เมียนมาร์	100	14	57	29	- ผลการวัดอุณหภูมิ 14 กรกฎาคม 2563 ไม่มีอาการใช้
รวม	124	17	78	29	

2.การติดตามเฝ้าระวัง ผู้ป่วยเข้าเกณฑ์สอบสวน (PUI) ผู้ป่วยยืนยันโรคติดเชื้อไวรัสโคโรนา 2019 จังหวัดประจวบคีรีขันธ์



แนวโน้มผู้ป่วยเข้าเกณฑ์สอบสวน (PUI) และ ผู้ป่วยยืนยันโรคติดเชื้อไวรัสโคโรนา 2019 รายอำเภอ สัสมรายสัปดาห์



การรับแจ้งผู้ป่วยเฝ้าระวังรายใหม่ ประจำวันที่ 14 กรกฎาคม 2563 PUI จำนวน 0 ราย Non-PUI จำนวน 0 ราย

อำเภอ	รายละเอียด	ผลตรวจ
-	-	-

สรุปผู้ป่วยเข้าเกณฑ์สอบสวนโรคติดเชื้อไวรัสโคโรนา 2019 จังหวัดประจวบคีรีขันธ์

ผู้ป่วยเข้าเกณฑ์สอบสวนโรค		ไม่พบเชื้อ	รอผลห้องปฏิบัติการ	รักษาอยู่	ออกจาก รพ.
รายใหม่	สะสม	430	0	0	430
0	430				

สรุปผู้ป่วยยืนยันโรคติดเชื้อไวรัสโคโรนา 2019 จังหวัดประจวบคีรีขันธ์

ผู้ป่วยยืนยันพบเชื้อ		รักษาอยู่	อาการรุนแรง	รักษาหาย/ออกจาก รพ.	เสียชีวิต
รายใหม่	สะสม	0	0	15	2
ไม่พบผู้ติดเชื้อรายใหม่เป็นวันที่ 103	17				

มาตรการภายในจังหวัดประจวบคีรีขันธ์

1. ทุกโรงพยาบาล/โรงพยาบาลส่งเสริมสุขภาพตำบล จัดทำป้ายคัดกรองไว้ที่ OPD/ ER ทั้งในเวลาและนอกเวลา
2. ทุกโรงพยาบาลกำหนดเส้นทางเคลื่อนย้ายผู้ป่วยที่เข้าเกณฑ์สอบสวนโรคและซ้อมการเคลื่อนย้ายผู้ป่วย
3. กำหนดห้องแยกผู้ป่วย (ห้องพิเศษ) และเตรียม Cohort Ward
4. กำหนดทีมงาน/ ฝึกซ้อมการใส่ชุด PPE และการทำลายเชื้อ
 - ทีมแพทย์รักษา - ทีมพยาบาล
 - ทีม Lab - ทีมสอบสวนโรค
 - ทีมทำความสะอาด - ทีม IC ที่คอยกำกับ
5. จัดเตรียมยา เวชภัณฑ์ และทรัพยากร ให้เหมาะสมและเพียงพอ
6. หากพบผู้ที่เข้าเกณฑ์การสอบสวนโรคให้รักษาไว้ที่ รพ.นั้นๆ
7. ถ้าผู้ป่วย มีอาการหนักขึ้น ให้ส่งต่อตามระบบเดิม โดยต้องรับรักษากันภายในจังหวัด ถ้าจะออกนอกจังหวัดจะอยู่ในความรับผิดชอบของ เขตสุขภาพที่ 5/ กระทรวงสาธารณสุข
8. สำนักงานสาธารณสุขจังหวัดประจวบคีรีขันธ์ พัฒนาทีม CDCU การใช้ PPE, การทำลายเชื้อ, การสอบสวน, เก็บตัวอย่าง
9. ประชาสัมพันธ์เชิงรุกและการให้ข้อมูลแก่สาธารณะ
 - ให้ประชาชนมีการสวมใส่หน้ากากอนามัยชนิดผ้า ในกรณีเข้าไปที่มีคนจำนวนมาก ได้แก่ ตลาด ห้างสรรพสินค้า โรงภาพยนตร์ โรงพยาบาล รถตู้ รถแท็กซี่ เครื่องบิน เป็นต้น
 - การกำจัดหน้ากากอนามัย สำหรับประชาชนให้ใส่ในถุงพลาสติกมัดปากถุงให้แน่นแล้วนำไปให้รพ.สต.ในพื้นที่กำจัดที่เตาเผาขยะติดเชื้อ สำหรับหน่วยงาน ให้มีถังขยะติดเชื้อเพื่อทิ้งหน้ากากอนามัยที่ใช้แล้ว
 - ล้างมือด้วยสบู่บ่อยๆหรือ 70% แอลกอฮอล์แฮนด์เจล
 - กินร้อน ช้อนกลาง ใช้ของใช้ส่วนตัว ไม่ใช้ร่วมกับคนอื่น รวมทั้งคนในบ้านด้วยกัน
 - จัดทำและให้ข้อมูลวิทยุ, สื่อสาธารณะต่างๆ ตามระบบการสื่อสารของกระทรวงสาธารณสุข

ทีมตระหนักรู้สถานการณ์จังหวัดประจวบคีรีขันธ์