



ศูนย์ปฏิบัติการภาวะฉุกเฉินด้านการแพทย์และสาธารณสุข สำนักงานสาธารณสุขจังหวัดประจวบคีรีขันธ์ กรณี โรคติดเชื้อไวรัสโคโรนา 2019

ฉบับที่ 187 EOC ครั้งที่ 125 วันที่ 18 กรกฎาคม 2563 เวลา 09.00 น.

สถานการณ์ต่างประเทศ พบผู้ป่วยยืนยัน ใน 213 ประเทศ/

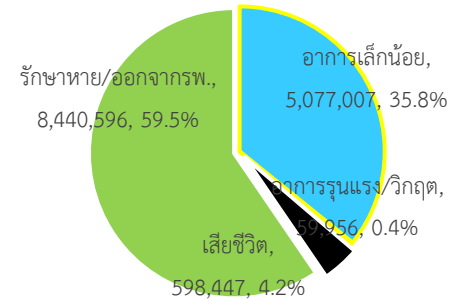
ดินแดน/2 เรือสำราญ ไม่พบประเทศ ดินแดนพบใหม่

พบผู้ป่วยทั่วโลก 14,176,006 ราย เสียชีวิต 598,447 ราย อัตราป่วยตาย ร้อยละ 4.2

รักษาหาย/ออกจาก รพ. 8,440,596 ราย ร้อยละ 59.5

ผู้ป่วยที่กำลังรักษา อาการเล็กน้อย ร้อยละ 35.8 อาการรุนแรง/วิกฤติ ร้อยละ 0.4

ลำดับประเทศ ที่พบโรคติดเชื้อไวรัสโคโรนา 2019 สูงสุด ดังนี้



ประเทศ/อื่นๆ	รวมป่วย	ป่วยใหม่	รวมเสียชีวิต	%	เสียชีวิตใหม่	รักษาหาย	%	อาการรุนแรง	อัตราป่วย 1M pop	อัตราตาย 1M pop	อัตราตรวจ 1M pop
สหรัฐอเมริกา	3,766,605	71,580	141,977	3.77	859	1,733,847	46.0	16,471	11,376	429	140,584
นิวยอร์ก	432,410	1,030	32,535	7.52	17						
แคลิฟอร์เนีย	371,564	7,010	7,550	2.03	61						
บราซิล	2,048,697	33,959	77,932	3.80	1,110	1,366,775	66.7	8,318	9,635	367	23,097
อินเดีย	1,040,457	34,820	26,285	2.53	676	654,078	62.9	8,944	754	19	9,469
รัสเซีย	759,203	6,406	12,123	1.60	186	539,373	71.0	2,300	5,202	83	166,952
เปรู	345,537	3,951	12,799	3.70	184	233,982	67.7	1,314	10,474	388	61,350
แอฟริกาใต้	337,594	13,373	4,804	1.42	135	178,183	52.8	539	5,689	81	39,990
ชิลี	326,539	2,841	8,347	2.56	98	296,814	90.9	1,796	17,075	436	71,671
เม็กซิโก	324,041	6,406	37,574	11.60	668	203,464	62.8	378	2,512	291	6,063
สเปน	307,335	1,400	28,420	9.25	4	N/A	N/A	617	6,573	608	128,892
สหราชอาณาจักร	293,239	687	45,233	15.43	114	N/A	N/A	142	4,319	666	189,866
ประเทศกลุ่ม ASEAN											
อินโดนีเซีย	83,130	1,462	3,957	4.76	84	41,834	50.3		304	14	4,295
ฟิลิปปินส์	63,001	1,841	1,660	2.63	17	21,748	34.5	647	575	15	9,938
สิงคโปร์	47,453	327	27	0.06		43,577	91.8		8,108	5	172,498
มาเลเซีย	8,755	18	122	1.39		8,541	97.6	3	270	4	26,816
ไทย	3,239	3	58	1.79		3,096	95.6	1	46	1	8,647
เวียดนาม	382	1		0.00		356	93.2	1	4		2,824
พม่า	339		6	1.77		271	79.9		6	0	1,825
กัมพูชา	171	5		0.00		133	77.8	1	10		2,973
บรูไน	141		3	2.13		138	97.9		322	7	79,506
ลาว	19			0.00		19	100		3		3,071

เขตติดโรคติดต่ออันตราย

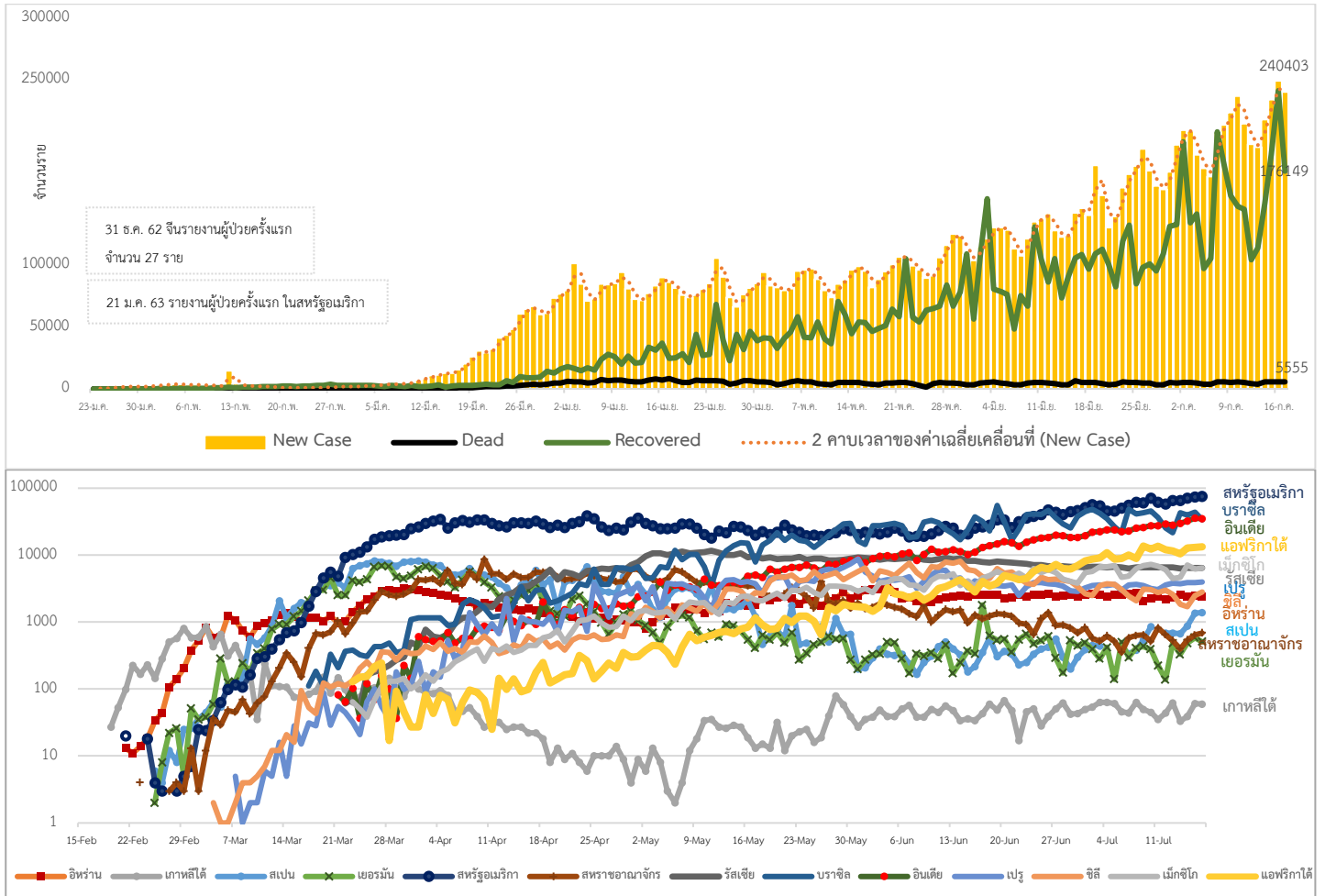
1.สาธารณรัฐอิตาลี 2.สาธารณรัฐอิสลามอิหร่าน

3.มาเลเซีย 4.ราชอาณาจักรกัมพูชา 5.สาธารณรัฐประชาธิปไตยประชาชนลาว 6.สาธารณรัฐอินโดนีเซีย 7.สาธารณรัฐแห่งสหภาพพม่า

*เขตติดโรคติดต่ออันตราย ฉบับที่ 3 (ประกาศกระทรวงสาธารณสุข เรื่อง ยกเลิกท้องถิ่นนอกราชอาณาจักรที่เป็นเขตติดโรคติดต่ออันตรายกรณีโรคติดเชื้อไวรัสโคโรนา 2019 หรือโรคโควิด 19 (Coronavirus Disease 2019 (COVID-19)) พ.ศ.2563

ประกาศยกเลิกสาธารณรัฐเกาหลี (Republic of Korea) และสาธารณรัฐประชาชนจีน (People's Republic of China) รวมถึงเขตบริหารพิเศษมาเก๊า (Macao) และเขตบริหารพิเศษฮ่องกง (Hong Kong) จากการเป็นท้องถิ่นนอกราชอาณาจักรที่เป็นเขตติดโรคติดต่ออันตราย

แนวโน้มจำนวนผู้ป่วย ผู้รักษาหาย/ออกจากโรงพยาบาลและผู้เสียชีวิต รายใหม่ โรคติดเชื้อไวรัสโคโรนา 2019 ทั่วโลก



ประเด็นข่าวที่น่าสนใจ ณ วันที่ 17 กรกฎาคม 2563

สิงคโปร์ : บริษัท Surbana Jurong ทดลองใช้อุปกรณ์ติดตามตัวแบบใหม่และระบบเซ็นเซอร์แบบดิจิทัลเพื่อให้สามารถมองเห็นผ่านระบบ หลีกเลี่ยงการรวมกลุ่มกันหรือชุมนุมกันจำนวนมาก และยังลดการแพร่กระจายของโรคติดเชื้อไวรัสโคโรนา 2019 ในสถานที่ทำงานได้

อินโดนีเซีย : กรุงเทพมหานครออกประกาศขยายให้ประชาชนปฏิบัติตามมาตรการเว้นระยะห่างทางสังคมไปจนถึงวันที่ 30 กรกฎาคม 2563

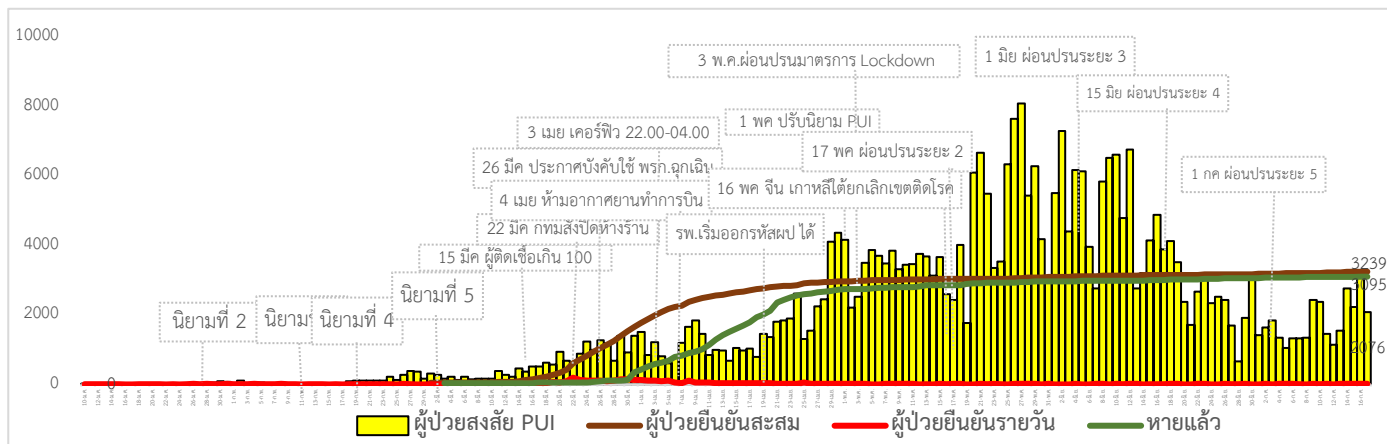
ไทย : กระทรวงสาธารณสุข เตรียมนำบทเรียนกรณีพบผู้ติดเชื้อชาวต่างชาติเข้าที่ประชุมศูนย์บริหารสถานการณ์แพร่ระบาดของโรคติดเชื้อไวรัสโคโรนา 2019 เพื่อพิจารณาปรับมาตรการ เฝ้าระวัง ป้องกัน ควบคุมโรค พร้อมชี้แจงเกี่ยวกับการลงทะเบียนเข้า-ออกสถานที่ผ่านแอปพลิเคชัน “ไทยชนะ” นอกจากนี้ กองการพยาบาล สังกัดกระทรวงสาธารณสุข มีการจัดประชุมเชิงปฏิบัติการพัฒนาศักยภาพพยาบาลวิชาชีพเข้าสู่ระบบผู้มีประสบการณ์สูงด้านการพยาบาลทางคลินิก เพื่อเพิ่มทักษะสำหรับ

พยาบาลในการดูแลสุขภาพประชาชนให้เกิดความเชื่อใจเฉพาะสาขาและให้สามารถรองรับในสถานการณ์การแพร่ระบาดของโรคติดเชื้อไวรัสโคโรนา 2019

- รัฐมนตรีช่วยว่าการกระทรวงสาธารณสุข แจ้งประชาชนสามารถเดินทางได้ตามปกติไม่ต้องกักตัว 14 วัน กรณีเดินทางไปหรือกลับจากจังหวัดระยอง ทั้งนี้ในหนังสือคำสั่งกระทรวงมหาดไทย ระบุรายละเอียดชัดเจนว่าผู้ที่เดินทางมาจังหวัดระยอง และไปที่โรงแรมดิวารี่ในช่วงวันที่ 8-11 กรกฎาคมที่ผ่านมา และห้างแหลมทองในวันที่ 10 กรกฎาคมที่ผ่านมา และมีความกังวลว่าตัวเองสัมผัสใกล้ชิดกับผู้ติดเชื้อให้ติดต่อสำนักงานสาธารณสุขจังหวัดระยองหรือกรมควบคุมโรค หากจังหวัดพบข้อบ่งชี้ว่ามีผู้สัมผัสใกล้ชิดในพื้นที่ให้จังหวัดดำเนินการตามมาตรการป้องกันโรคที่กำหนด เพื่อให้ความมั่นใจและอำนวยความสะดวกให้กับประชาชนที่มีความกังวลว่าจะเสี่ยงติดเชื้อโดยรายงานตัวที่สำนักงานสาธารณสุขจังหวัดระยองสอบสวนโรคและไม่ต้องกักตัว

- คณะกรรมการโรคติดต่อแห่งชาติ ส่งหนังสือขอความร่วมมือเฝ้าระวัง และป้องกันโรคติดเชื้อไวรัสโคโรนา 2019 (COVID-19) ถึงผู้ว่าราชการจังหวัดทุกจังหวัด โดยในผู้ที่เดินทางกลับจากจังหวัดระยอง และมีประวัติอยู่ในสถานที่และเวลาเดียวกันกับผู้ติดเชื้อชาวอียิปต์ โดยขอให้ 1) ประชาสัมพันธ์ให้ผู้ที่เดินทางกลับจากจังหวัดระยองมีประวัติเข้าพัก ณ โรงแรม ดิวารี่ ดีว่า ระยอง ระหว่างวันที่ 8-11 กรกฎาคม หรือเข้าใช้บริการห้างสรรพสินค้าแพชชั่นฯ (ห้างแหลมทอง) วันที่ 10 กรกฎาคม ระหว่างเวลา 11.00-15.00 น. ให้สังเกตอาการ สวมหน้ากากอนามัย หมั่นล้างมือ เว้นระยะห่าง และไม่ใช้สิ่งของร่วมกับผู้อื่น เป็นระยะเวลา 14 วัน หากกังวล หรือมีอาการเข้าข่าย ให้รีบพบแพทย์ 2) มอบเจ้าพนักงานควบคุมโรคติดต่อ พิจารณาดำเนินการตามมาตรการสาธารณสุข กับผู้ที่เดินทางจากจังหวัดระยองตามความเหมาะสม และ 3) การสั่งปิดโรงเรียน หรือสถานอื่นใดเป็นการชั่วคราว ควรผ่านความเห็นชอบของคณะกรรมการโรคติดต่อระดับจังหวัดสำหรับกรณีพบผู้ติดเชื้อชาวอียิปต์ ให้ดำเนินการ 1) ผู้ที่เดินทางมาจากกรุงเทพมหานคร ไม่จำเป็นต้องกักกัน 14 วัน ยกเว้นคนมีประวัติสัมผัสใกล้ชิดกับผู้ติดเชื้อหรือสมาชิกในครอบครัวเดียวกัน ให้สังเกตอาการ สวมหน้ากากอนามัย ล้างมือบ่อยๆ เว้นระยะห่าง และไม่ใช้สิ่งของร่วมกับผู้อื่น เป็นระยะเวลา 14 วัน และ 2) หากผู้ที่เดินทางมาจากกรุงเทพมหานครที่มีประวัติเสี่ยงมีอาการให้ไปพบแพทย์

สถานการณ์การคัดกรองผู้ป่วยสงสัยโรคติดเชื้อไวรัสโคโรนา 2019 ในประเทศไทย



วันที่ 17 มิถุนายน 2563 ณ เวลา 18.00 น. พบผู้ป่วยที่มีอาการตามนิยามเฝ้าระวังโรครายใหม่ จำนวน 2,076 ราย คัดกรองผู้ที่เดินทางเข้า-ออกระหว่างประเทศสะสม 2,166 ราย เข้ารับการรักษาที่โรงพยาบาลด้วยตนเองสะสม 340,444 ราย (โรงพยาบาลเอกชน 103,435ราย โรงพยาบาลรัฐ 237,009 ราย)



สถานการณ์โควิด-19 ในประเทศไทย



+ เพิ่มขึ้นวันดี

0 ราย ในประเทศ

3 ราย กลับจากต่างประเทศ

3 ผู้ป่วยรายใหม่

0 ราย ใน State Quarantine ที่จังหวัดชลบุรี 3 ราย

ยอดผู้ติดเชื้อสะสม 3,239 (↑ 3)

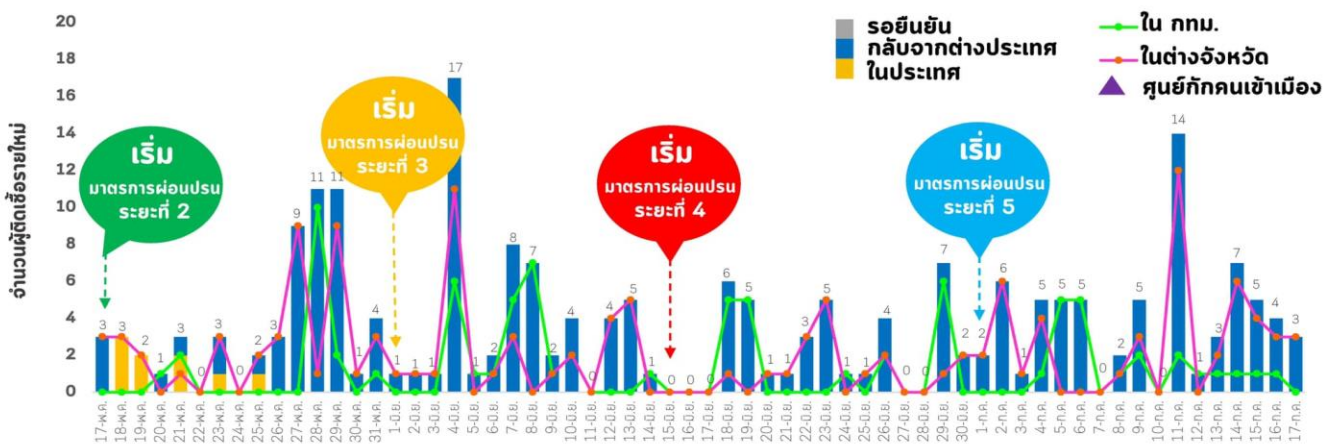
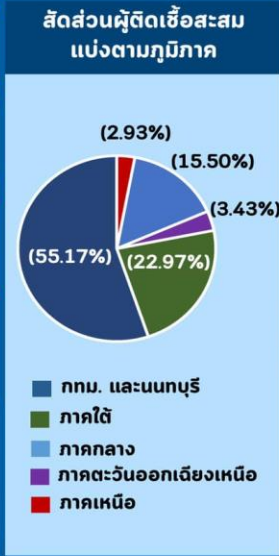
รักษาหายแล้ว 3,096 (↑ 1)

รักษาอยู่ในโรงพยาบาล 85 (↑ 2)

เสียชีวิต 58 (- 0)

ประวัติเสี่ยง

ผู้ที่เดินทางมาจากต่างประเทศ และเข้า State Quarantine จาก - ประเทศชูดาน 3 ราย



ศูนย์ปฏิบัติการด้านนวัตกรรมการแพทย์ และการวิจัยและพัฒนา วช. กระทรวงการอุดมศึกษา วิทยาศาสตร์ วิจัยและนวัตกรรม

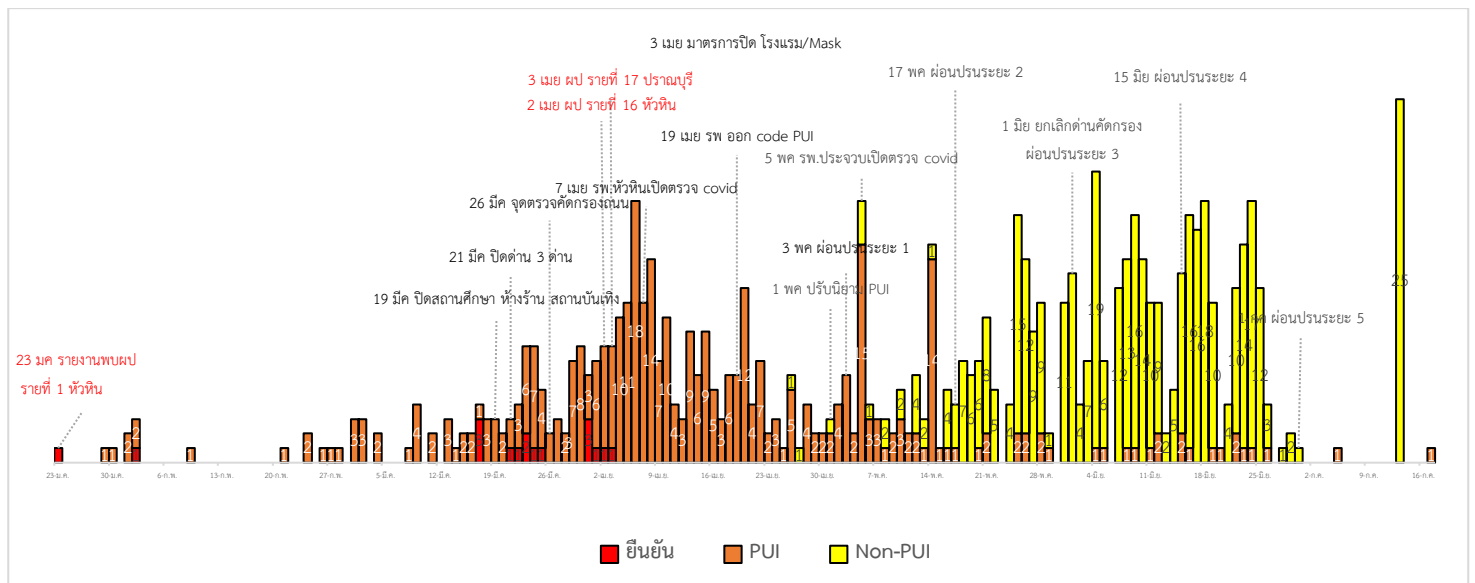
สถานการณ์แพร่ระบาดของโรคโควิด-19 ประจำวัน ว่า ประเทศไทยพบจำนวน ผู้ติดเชื้อรายใหม่ ชูดาน 3 ราย ทั้งหมดเป็นหญิงไทย อายุ 22 , 23 และ 28 ปี เดินทางมาถึงไทยเมื่อวันที่ 10 กรกฎาคม (เป็นที่ยวบินเดียวกับลูกสาวอุปทูตที่เคยมีรายงานก่อนหน้านี้แล้ว 12 ราย) เข้าพัก State Quarantine ที่จังหวัดชลบุรี และตรวจหาเชื้อในวันที่ 15 กรกฎาคม ผลตรวจพบเชื้อโดย 2 รายไม่มีอาการ และอีกรายมีอาการไข้ ไอ มีเสมหะ ยอดผู้ป่วยสะสม 3,239 ราย ไม่พบผู้เสียชีวิตเพิ่ม รวมยอดผู้เสียชีวิต 58 ราย ผู้ป่วยที่รักษาหายแล้ว 3,096 ราย ยังคงรักษาตัวอยู่ในโรงพยาบาล 85 ราย

- ผลงานการคัดกรองผู้ป่วยสงสัยโรคติดเชื้อไวรัสโคโรนา 2019 ในจังหวัดประจวบคีรีขันธ์
- 1.กิจกรรมการเฝ้าระวัง ค้นหาผู้ป่วยสงสัยโรคติดเชื้อไวรัสโคโรนา 2019 และการทำ Home Quarantine ในพื้นที่
 - 1.1 การเฝ้าระวังในผู้ที่เดินทางมาจากเขตติดโรคและพื้นที่ระบาด ในจังหวัดประจวบคีรีขันธ์
- จุดคัดกรองด่านพรมแดนสิงขร อำเภอเมืองฯ วันที่ 17 กรกฎาคม คัดกรองผู้ขนส่งสินค้า ชาวไทย จำนวน 57 คน ยานพาหนะจำนวน 32 คัน ไม่พบผู้มีอาการ สละสมคัดกรองตั้งแต่วันที่ 3 กรกฎาคม-17 กรกฎาคม 2563 คัดกรองผู้ขนส่งสินค้าทั้งหมด 642 ราย ยานพาหนะทั้งหมด 296 คัน

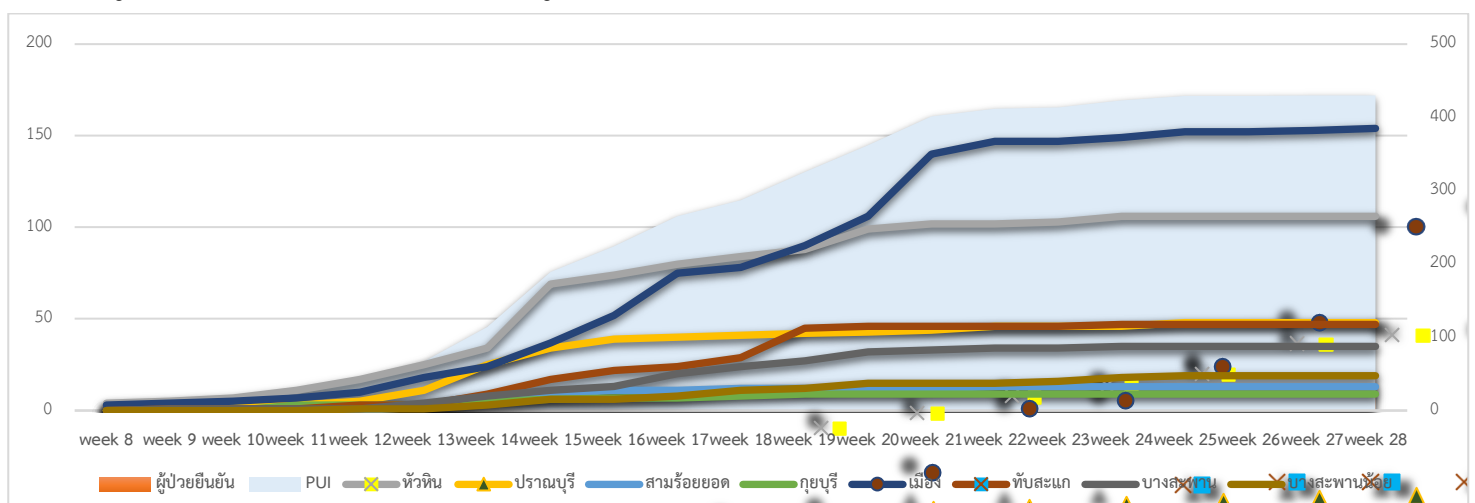
การคัดกรองชาวต่างชาติถูกกักที่สำนักงานตรวจคนเข้าเมืองประจวบคีรีขันธ์ (ด่านสิงขร)

สัญชาติ	จำนวนผู้ถูกกักกัน	อยู่ระหว่างเฝ้าระวัง	เฝ้าระวังครบ 14 วัน ยังคงกักกัน	ส่งตัวออกจากสถานกักกัน	หมายเหตุ
ปากีสถาน	19	0	19	0	
อุยกูร์	2	0	2	0	
อินเดีย	2	2	0	0	- ส่งตัว ก.ก.3บก.สส.สทม. 29 มิ.ย.63
เวียดนาม	1	1	0	0	(เพิ่มเติมข้อมูล) ชาวเวียดนามมา จำนวน 1 ราย
กัมพูชา	1	0	0	1	- ส่งตัว ก.ก.3บก.สส.สทม. 12 ก.ค. 63 (เพิ่มเติมข้อมูล) ชาวเวียดนามมา 12 ราย และชาวกัมพูชา 1 ราย
เมียนมาร์	109	15	26	68	- รับใหม่ 17 ก.ค. 63 ชาวเวียดนามมา 4 ราย กรณีช่วยเหลือขออนุญาตเข้า 1 ราย สภ.เมืองฯ และกรณีหลบหนี 3 ราย กรณีหลบหนีฯ สภ.บางสะพาน - ผลการวัดอุณหภูมิ 17 ก.ค. 2563 ไม่มีอาการไข้
รวม	134	18	47	69	

2.การติดตามเฝ้าระวัง ผู้ป่วยเข้าเกณฑ์สอบสวน (PUI) ผู้ป่วยยืนยันโรคติดเชื้อไวรัสโคโรนา 2019 จังหวัดประจวบคีรีขันธ์



แนวโน้มผู้ป่วยเข้าเกณฑ์สอบสวน (PUI) และ ผู้ป่วยยืนยันโรคติดเชื้อไวรัสโคโรนา 2019 รายอำเภอ สัสมรายสัปดาห์



การรับแจ้งผู้ป่วยเฝ้าระวังรายใหม่ ประจำวันที่ 17 กรกฎาคม 2563 PUI จำนวน 1 ราย Non-PUI จำนวน 0 ราย

อำเภอ	รายละเอียด	ผลตรวจ
เมือง	เพศหญิง อายุ 44 ปี ต.เกาะหลัก อ.เมือง จ.ประจวบคีรีขันธ์ เป็นเจ้าหน้าที่(พยาบาล) โรงพยาบาลประจวบคีรีขันธ์ เริ่มป่วยตั้งแต่ 11 ก.ค.2563 เข้ารับการรักษาที่โรงพยาบาลประจวบคีรีขันธ์วันที่ 16 ก.ค.2563 ด้วยอาการมีไข้ต่ำๆ ทานอาหารได้น้อย เจ็บในช่องปาก มีแผลในปากและมีผื่นนูนแดงที่ใบหน้า ค้นไม่เจ็บ แพทย์วินิจฉัย Pnuemonia with dermatitis with R/O allergy	ไม่พบเชื้อ

สรุปผู้ป่วยเข้าเกณฑ์สอบสวนโรคติดเชื้อไวรัสโคโรนา 2019 จังหวัดประจวบคีรีขันธ์

ผู้ป่วยเข้าเกณฑ์สอบสวนโรค		ไม่พบเชื้อ	รอผลห้องปฏิบัติการ	รักษาอยู่	ออกจาก รพ.
รายใหม่	สะสม	431	0	0	431
1	431				

สรุปผู้ป่วยยืนยันโรคติดเชื้อไวรัสโคโรนา 2019 จังหวัดประจวบคีรีขันธ์

ผู้ป่วยยืนยันพบเชื้อ		รักษาอยู่	อาการรุนแรง	รักษาหาย/ออกจาก รพ.	เสียชีวิต
รายใหม่	สะสม	0	0	15	2
ไม่พบผู้ติดเชื้อรายใหม่เป็นวันที่ 106	17				

มาตรการภายในจังหวัดประจวบคีรีขันธ์

1. ทุกโรงพยาบาล/โรงพยาบาลส่งเสริมสุขภาพตำบล จัดทำป้ายคัดกรองไว้ที่ OPD/ ER ทั้งในเวลาและนอกเวลา
2. ทุกโรงพยาบาลกำหนดเส้นทางเคลื่อนย้ายผู้ป่วยที่เข้าเกณฑ์สอบสวนโรคและซ้อมการเคลื่อนย้ายผู้ป่วย
3. กำหนดห้องแยกผู้ป่วย (ห้องพิเศษ) และเตรียม Cohort Ward
4. กำหนดทีมงาน/ ฝึกซ้อมการใส่ชุด PPE และการทำลายเชื้อ
 - ทีมแพทย์รักษา - ทีมพยาบาล
 - ทีม Lab - ทีมสอบสวนโรค
 - ทีมทำความสะอาด - ทีม IC ที่คอยกำกับ
5. จัดเตรียมยา เวชภัณฑ์ และทรัพยากร ให้เหมาะสมและเพียงพอ
6. หากพบผู้ที่เข้าเกณฑ์การสอบสวนโรคให้รักษาไว้ที่ รพ.นั้นๆ
7. ถ้าผู้ป่วย มีอาการหนักขึ้น ให้ส่งต่อตามระบบเดิม โดยต้องรับรักษาภายในจังหวัด ถ้าจะออกนอกจังหวัดจะอยู่ในความรับผิดชอบของ เขตสุขภาพที่ 5/ กระทรวงสาธารณสุข
8. สำนักงานสาธารณสุขจังหวัดประจวบคีรีขันธ์ พัฒนาคัดทีม CDCU การใช้ PPE, การทำลายเชื้อ, การสอบสวน, เก็บตัวอย่าง
9. ประชาสัมพันธ์เชิงรุกและการให้ข้อมูลแก่สาธารณะ
 - ให้ประชาชนมีการสวมใส่หน้ากากอนามัยชนิดผ้า ในกรณีเข้าไปที่มีคนจำนวนมาก ได้แก่ ตลาด ห้างสรรพสินค้า โรงภาพยนตร์ โรงพยาบาล รถตู้ รถแท็กซี่ เครื่องบิน เป็นต้น
 - การกำจัดหน้ากากอนามัย สำหรับประชาชนให้ใส่ในถุงพลาสติกมัดปากถุงให้แน่นแล้วนำไปให้รพ.สต.ในพื้นที่กำจัดที่เตาเผาขยะติดเชื้อ สำหรับหน่วยงาน ให้มีถังขยะติดเชื้อเพื่อทิ้งหน้ากากอนามัยที่ใช้แล้ว

- ล้างมือด้วยสบู่บ่อยๆหรือ 70% แอลกอฮอล์แฮนด์เจล
- กินร้อน ช้อนกลาง ใช้ของใช้ส่วนตัว ไม่ใช้ร่วมกับคนอื่น รวมทั้งคนในบ้านด้วยกัน
- จัดทำและให้ข้อมูลวิทยุ, สื่อสาธารณะต่างๆ ตามระบบการสื่อสารของกระทรวงสาธารณสุข

ทีมตระหนักรู้สถานการณ์จังหวัดประจวบคีรีขันธ์