



# ศูนย์ปฏิบัติการภาวะฉุกเฉินด้านการแพทย์และสาธารณสุข สำนักงานสาธารณสุขจังหวัดประจวบคีรีขันธ์ กรณี โรคติดเชื้อไวรัสโคโรนา 2019

ฉบับที่ 189 EOC ครั้งที่ 126 วันที่ 20 กรกฎาคม 2563 เวลา 09.00 น.

สถานการณ์ต่างประเทศ พบผู้ป่วยยืนยัน ใน 213 ประเทศ/

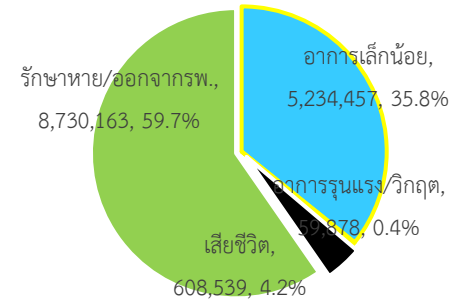
ดินแดน/2 เรือสำราญ ไม่พบประเทศ ดินแดนพบใหม่

พบผู้ป่วยทั่วโลก 14,633,037 ราย เสียชีวิต 608,539 ราย อัตราป่วยตาย ร้อยละ 4.2

รักษาหาย/ออกจาก รพ. 8,730,163 ราย ร้อยละ 59.7

ผู้ป่วยที่กำลังรักษา อาการเล็กน้อย ร้อยละ 35.8 อาการรุนแรง/วิกฤติ ร้อยละ 0.4

ลำดับประเทศ ที่พบโรคติดเชื้อไวรัสโคโรนา 2019 สูงสุด ดังนี้



ประเทศ/อื่นๆ	รวมป่วย	ป่วยใหม่	รวมเสียชีวิต	%	เสียชีวิตใหม่	รักษาหาย	%	อาการรุนแรง	อัตราป่วย 1M pop	อัตราตาย 1M pop	อัตราตรวจ 1M pop
สหรัฐอเมริกา	3,896,855	63,584	143,269	3.68	392	1,802,338	46.3	16,621	11,769	433	145,949
นิวยอร์ก	434,164	850	32,570	7.50	18						
แคลิฟอร์เนีย	391,083	8,115	7,713	1.97	11						
บราซิล	2,099,896	24,650	79,533	3.79	716	1,371,229	65.3	8,318	9,876	374	23,096
อินเดีย	1,118,107	40,243	27,503	2.46	675	700,399	62.6	8,944	810	20	9,989
รัสเซีย	771,546	6,109	12,342	1.60	95	550,344	71.3	2,300	5,287	85	171,249
แอฟริกาใต้	364,328	13,449	5,033	1.38	85	191,059	52.4	539	6,139	85	41,651
เปรู	353,590	4,090	13,187	3.73	189	241,955	68.4	1,293	10,717	400	62,534
เม็กซิโก	338,913	7,615	38,888	11.47	578	213,006	62.8	378	2,627	301	6,315
ชิลี	330,930	2,084	8,503	2.57	58	301,794	91.2	1,764	17,304	445	73,416
สเปน	307,335		28,420	9.25		N/A	N/A	617	6,573	608	128,892
สหราชอาณาจักร	294,792	726	45,300	15.37	27	N/A	N/A	142	4,341	667	195,768
<b>ประเทศกลุ่ม ASEAN</b>											
อินโดนีเซีย	86,521	1,639	4,143	4.79	127	45,401	52.5		316	15	4,464
ฟิลิปปินส์	67,456	2,241	1,831	2.71	58	22,465	33.3	351	615	17	10,416
สิงคโปร์	47,912	257	27	0.06		44,086	92.0		8,186	5	172,491
มาเลเซีย	8,779	15	123	1.40	1	8,553	97.4	2	271	4	27,473
ไทย	3,249	3	58	1.79		3,096	95.3	1	47	1	8,647
เวียดนาม	383	1		0.00		357	93.2	1	4		2,824
พม่า	341	1	6	1.76		276	80.9		6	0	1,883
กัมพูชา	171			0.00		136	79.5	1	10		3,105
บรูไน	141		3	2.13		138	97.9		322	7	81,037
ลาว	19			0.00		19	100		3		3,156

## เขตติดโรคติดต่ออันตราย

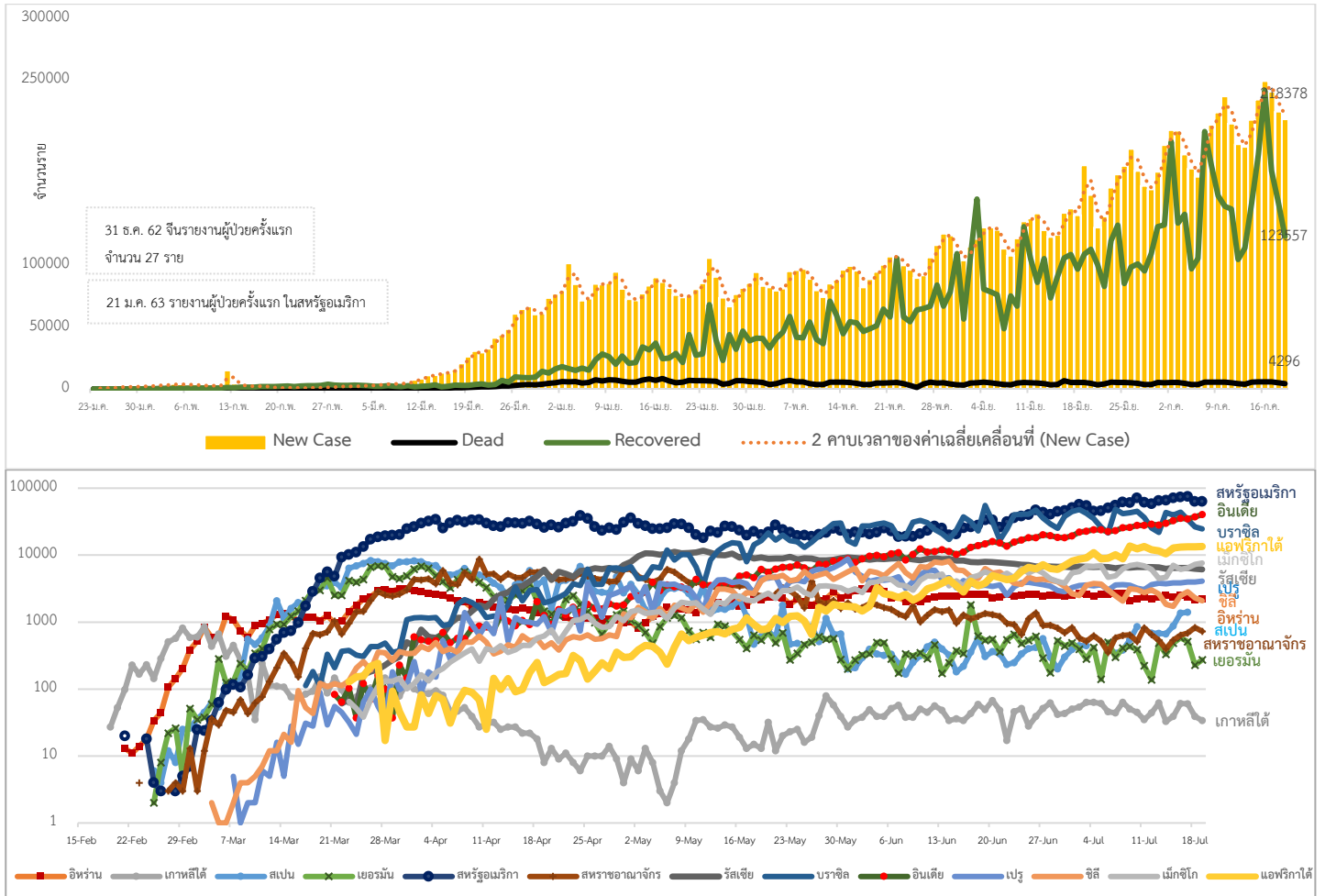
1. สาธารณรัฐอิตาลี 2. สาธารณรัฐอิสลามอิหร่าน

3. มาเลเซีย 4. ราชอาณาจักรกัมพูชา 5. สาธารณรัฐประชาธิปไตยประชาชนลาว 6. สาธารณรัฐอินโดนีเซีย 7. สาธารณรัฐแห่งสหภาพพม่า

\*เขตติดโรคติดต่ออันตราย ฉบับที่ 3 (ประกาศกระทรวงสาธารณสุข เรื่อง ยกเลิกท้องที่นอกราชอาณาจักรที่เป็นเขตติดโรคติดต่ออันตรายกรณีโรคติดเชื้อไวรัสโคโรนา 2019 หรือโรคโควิด 19 (Coronavirus Disease 2019 (COVID-19)) พ.ศ.2563

ประกาศยกเลิกสาธารณรัฐเกาหลี (Republic of Korea) และสาธารณรัฐประชาชนจีน (People's Republic of China) รวมถึงเขตบริหารพิเศษมาเก๊า (Macao) และเขตบริหารพิเศษฮ่องกง (Hong Kong) จากการเป็นท้องที่นอกราชอาณาจักรที่เป็นเขตติดโรคติดต่ออันตราย

แนวโน้มจำนวนผู้ป่วย ผู้รักษาหาย/ออกจากโรงพยาบาลและผู้เสียชีวิต รายใหม่ โรคติดเชื้อไวรัสโคโรนา 2019 ทั่วโลก



ประเด็นข่าวที่น่าสนใจ ณ วันที่ 19 กรกฎาคม 2563

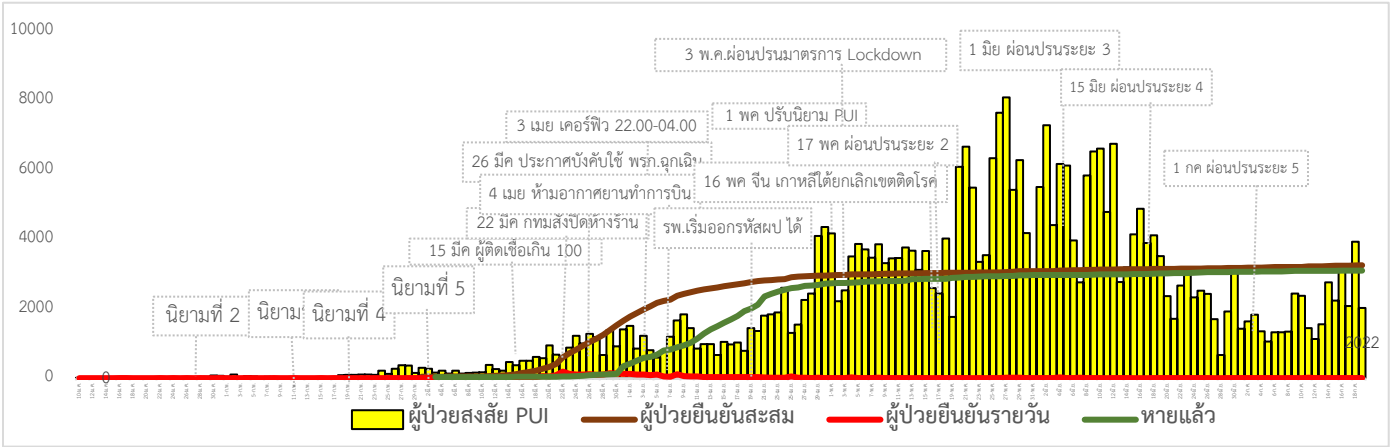
**ออสเตรเลีย :** เมืองเมลเบิร์น ออกประกาศให้ประชาชนสวมใส่หน้ากากอนามัยหรือหน้ากากผ้าเมื่อต้องออกนอกบ้านหรือไปในที่สาธารณะ หากผ้าฝืนจะต้องเสียค่าปรับจำนวน 200 ดอลลาร์ออสเตรเลีย โดยเริ่มบังคับใช้ตั้งแต่วันที่ 19 กรกฎาคม 2563

**สิงคโปร์ :** เตรียมผ่อนปรนระยะที่ 2 ในการเปิดเศรษฐกิจ ได้แก่ ธุรกิจต่างๆ ศูนย์บริการลูกค้าห้องสมุดและสถานที่สาธารณะ เป็นต้น โดยต้องมีมาตรการด้านความปลอดภัยพร้อมที่จะเปิดรับบริการอย่าง

**ไทย :** ศูนย์บริหารสถานการณ์แพร่ระบาดของโรคติดเชื้อไวรัสโคโรนา 2019 เตรียมพิจารณาการผ่อนปรนในระยะที่ 6 กลางสัปดาห์นี้ ซึ่งคาดว่าจะมีการผ่อนปรน 3-4 รายการ ได้แก่ แรงงานที่ต้องเข้าไทยเพื่อฟื้นฟูเศรษฐกิจการแสดงสินค้า กองถ่ายภาพยนตร์ และนักท่องเที่ยวบางกลุ่ม

• โฆษก ศบค. รายงานเพิ่มเติมการสอบสวนโรคเพิ่มเติมที่จังหวัดระยองและกรุงเทพมหานครในวันที่ 17 และวันที่ 18 กรกฎาคม 2563 ยังไม่พบผู้ติดเชื้อทั้งสองพื้นที่ จากการตรวจทั้งหมด 6,379 ราย ไม่พบเชื้อ 5,565 ราย และรอผล 814 ราย

โฆษก ศบค. ชี้แจงความถูกต้องต่อกระแสข่าว จ.ระยองติดโควิด อันตรายทั้งจังหวัดนั้น ให้ปักหมุดเฉพาะพื้นที่ห้างสรรพสินค้า แหลมทองและโรงแรม ดิวารี ยืนยันมีการทำความสะอาดเรียบร้อย และ State Quarantine บุคคลที่ทำงานในพื้นที่ดังกล่าว 14 วัน รวมทั้ง จังหวัดระยองยังได้แก้จุดเสี่ยงในพื้นที่แล้ว ขอชื่นชมทุกภาคส่วน ที่ร่วมสร้างความเชื่อมั่น ยืนยันจังหวัดระยอง ปลอดภัยร้านค้าและโรงแรมต่าง ๆ ในจังหวัดระยองมีการตรวจคัดกรองป้องกันตามมาตรฐานความปลอดภัย ขอเชิญชวนให้ ประชาชนเดินทางมาท่องเที่ยวจังหวัดระยองได้เช่นเดิม เพราะมีทั้งสถานที่ท่องเที่ยวสวยงาม เทียวอาหารทะเลสด กิจกรรมมากมาย สถานการณ์การคัดกรองผู้ป่วยสงสัยโรคติดเชื้อไวรัสโคโรนา 2019 ในประเทศไทย



วันที่ 19 มิถุนายน 2563 ณ เวลา 18.00 น. พบผู้ป่วยที่มีอาการตามนิยามเฝ้าระวังโรครายใหม่ จำนวน 2,022 ราย คัดกรองผู้ที่เดินทางเข้า-ออกระหว่างประเทศสะสม 2,277 ราย เข้ารับการรักษาที่โรงพยาบาลด้วยตนเองสะสม 346,285 ราย (โรงพยาบาลเอกชน 106,174 ราย โรงพยาบาลรัฐ 240,111 ราย)

**วันอาทิตย์ที่ 19 กรกฎาคม 2563**

**สถานการณ์โควิด-19 ในประเทศไทย**

**+ เพิ่มขึ้นวันนี้**

**0** ราย ในประเทศ

**3** ราย กลับจากต่างประเทศ

**0** ราย ผู้ป่วยรายใหม่

จังหวัดที่มีผู้ป่วยรายใหม่

- อยู่ใน State Quarantine ที่
  - จังหวัดสมุทรปราการ 2 ราย
  - กรุงเทพมหานคร 1 ราย

**ยอดผู้ติดเชื้อสะสม**

**3,249** (↑ 3)

**รักษาหายแล้ว**

**3,096** (- 0)

**รักษาอยู่ในโรงพยาบาล**

**95** (↑ 3)

**เสียชีวิต**

**58** (- 0)

**ประวัติเสี่ยง**

ผู้ที่เดินทางมาจากต่างประเทศ และเข้า State Quarantine จาก

- ประเทศสิงคโปร์ 2 ราย
- ประเทศชูดาน 1 ราย

**สัดส่วนผู้ติดเชื้อสะสมแบ่งตามภูมิภาค**

■ กทม. และนนทบุรี (55.09%)  
 ■ ภาคใต้ (22.90%)  
 ■ ภาคกลาง (15.67%)  
 ■ ภาคตะวันออกเฉียงเหนือ (3.42%)  
 ■ ภาคเหนือ (2.92%)

จังหวัดที่มีการกักกันผู้ป่วยยืนยันรายใหม่ (ไม่รวมที่อยู่ใน State Quarantine)

- ไม่รายงานผู้ยืนยันรายใหม่
- ไม่รายงานผู้ยืนยันรายใหม่ 28 วันที่ผ่านมา



สถานการณ์ผู้ติดเชื้อไวรัสโคโรนา 2019 (โควิด-19) ในประเทศไทย มีผู้ติดเชื้อรายใหม่ 3 ราย

▪ สิงคโปร์ 2 ราย

รายที่ 1 เป็นชายไทย อายุ 60 ปี อาชีพพนักงานบริษัท เดินทางมาถึงไทยเมื่อวันที่ 6 กรกฎาคม เข้าพัก State Quarantine ที่ กรุงเทพมหานคร และตรวจหาเชื้อในวันที่ 17 กรกฎาคม ผลตรวจพบเชื้อ ไม่มีอาการ

รายที่ 2 เป็นชายไทย อายุ 43 ปี เดินทางมาถึงไทยเมื่อวันที่ 17 กรกฎาคม โดยผ่านการคัดกรอง ณ ด่านควบคุมโรค พบว่ามีอาการเข้าเกณฑ์ PUI และตรวจหาเชื้อในวันที่ 17 กรกฎาคม ผลตรวจพบเชื้อ พร้อมส่งตัวเข้ารับการรักษาในโรงพยาบาล จ.สมุทรปราการ

▪ ชูตาน 1 ราย เป็นชายไทย อายุ 39 ปี อาชีพรับจ้าง เดินทางมาถึงไทยเมื่อวันที่ 18 กรกฎาคม โดยผ่านการคัดกรอง ณ ด่านควบคุมโรค พบว่ามีอาการเข้าเกณฑ์ PUI คือ มีอาการไอและตรวจหาเชื้อในวันที่ 18 กรกฎาคม ผลตรวจพบเชื้อ พร้อมส่งตัวเข้ารับการรักษาในโรงพยาบาล จ.สมุทรปราการ

รวมผู้ป่วยยืนยันสะสม 3,249 ราย ไม่มีผู้เสียชีวิตเพิ่มเติม ผู้ป่วยรักษาตัวอยู่ในโรงพยาบาล 95 ราย และผู้ป่วยที่รักษาหายแล้ว 3,096 ราย

ผลงานการคัดกรองผู้ป่วยสงสัยโรคติดเชื้อไวรัสโคโรนา 2019 ในจังหวัดประจวบคีรีขันธ์

1. กิจกรรมการเฝ้าระวัง ค้นหาผู้ป่วยสงสัยโรคติดเชื้อไวรัสโคโรนา 2019 และการทำ Home Quarantine ในพื้นที่

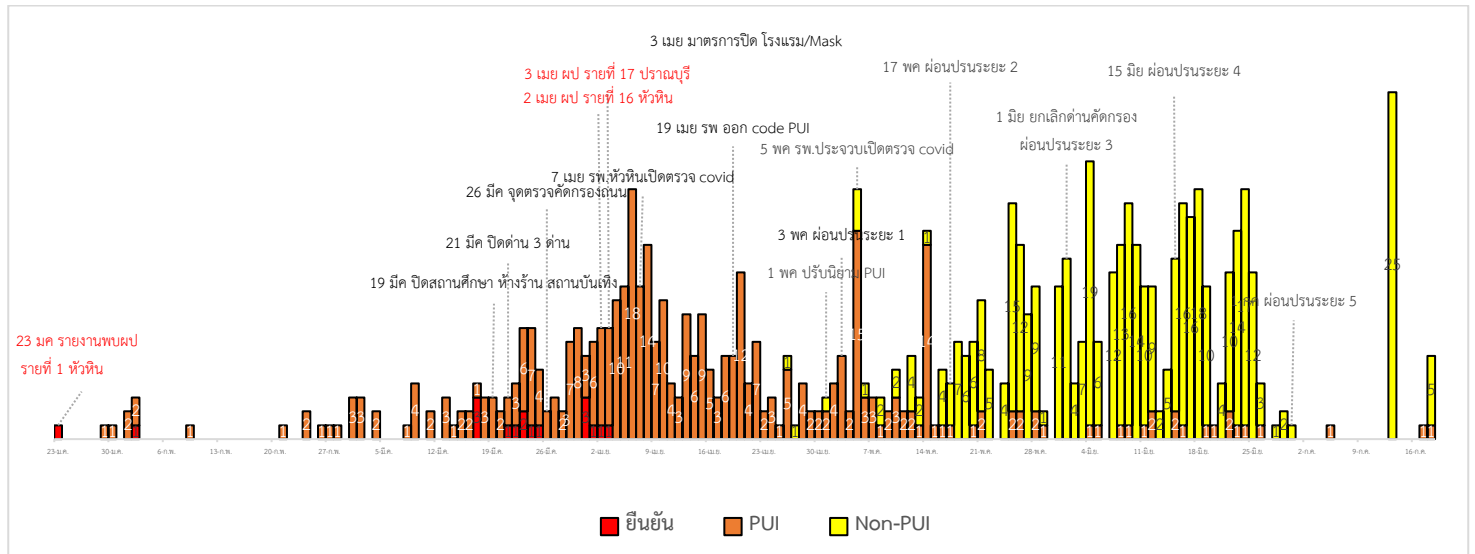
1.1 การเฝ้าระวังในผู้ที่เดินทางมาจากเขตติดโรคและพื้นที่ระบาด ในจังหวัดประจวบคีรีขันธ์

จุดคัดกรองด่านพรมแดนสิงขร อำเภอเมืองฯ วันที่ 19 กรกฎาคม คัดกรองผู้ขนส่งสินค้า ชาวไทย จำนวน 31 คน ยานพาหนะ จำนวน 15 คัน ไม่พบผู้มีอาการ สวมคัดกรองตั้งแต่วันที่ 3 กรกฎาคม- 19 กรกฎาคม 2563 คัดกรองผู้ขนส่งสินค้าทั้งหมด 723 ราย ยานพาหนะทั้งหมด 335 คัน

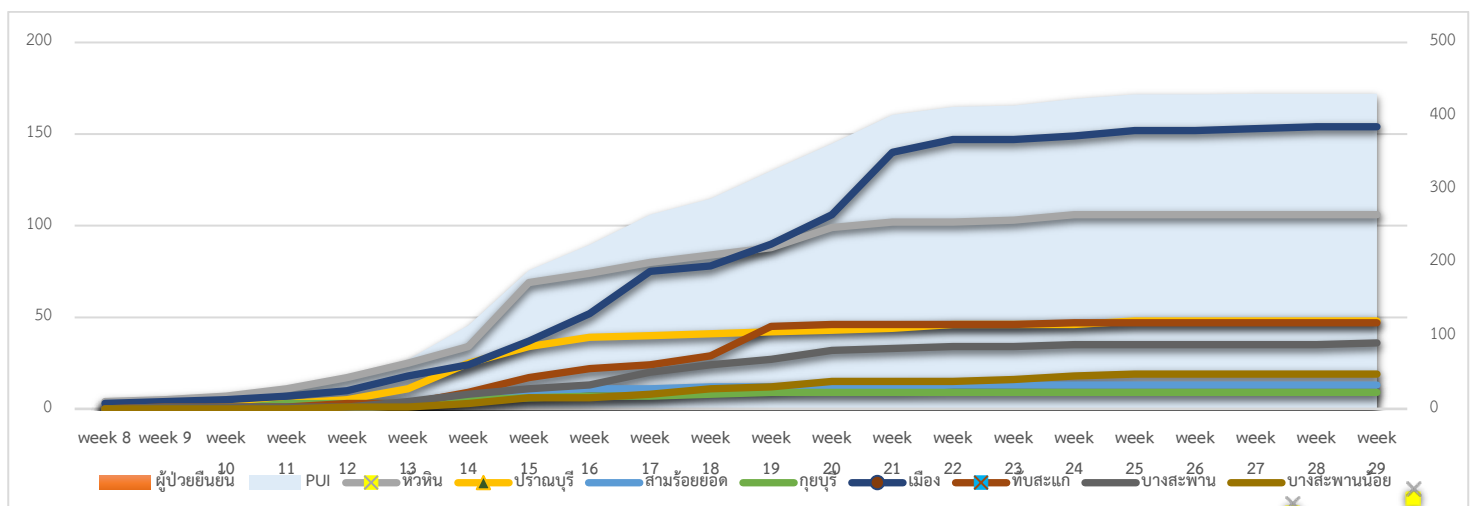
การคัดกรองชาวต่างชาติถูกกักที่สำนักงานตรวจคนเข้าเมืองประจวบคีรีขันธ์ (ด่านสิงขร)

สัญชาติ	จำนวนผู้ถูกกักกัน	อยู่ระหว่างเฝ้าระวัง	เฝ้าระวังครบ 14 วัน ยังคงกักกัน	ส่งตัวออกจากสถานกักกัน	หมายเหตุ
ปากีสถาน	19	0	18	1	- ผลการวัดอุณหภูมิ 19 กรกฎาคม 2563 ไม่มีอาการไข้
อุยกูร์	2	0	2	0	
อินเดีย	2	0	0	2	
เวียดนาม	1	0	0	1	
กัมพูชา	1	0	0	1	
เมียนมาร์	109	7	3	99	
รวม	134	7	23	104	

## 2.การติดตามเฝ้าระวัง ผู้ป่วยเข้าเกณฑ์สอบสวน (PUI) ผู้ป่วยยืนยันโรคติดเชื้อไวรัสโคโรนา 2019 จังหวัดประจวบคีรีขันธ์



### แนวโน้มผู้ป่วยเข้าเกณฑ์สอบสวน (PUI) และ ผู้ป่วยยืนยันโรคติดเชื้อไวรัสโคโรนา 2019 รายอำเภอ สัปดาห์ที่ 29



การรับแจ้งผู้ป่วยเฝ้าระวังรายใหม่ ประจำวันที่ 19 กรกฎาคม 2563 PUI จำนวน 0 ราย Non-PUI จำนวน 0 ราย

อำเภอ	รายละเอียด	ผลตรวจ
-	-	-

### สรุปผู้ป่วยเข้าเกณฑ์สอบสวนโรคติดเชื้อไวรัสโคโรนา 2019 จังหวัดประจวบคีรีขันธ์

ผู้ป่วยเข้าเกณฑ์สอบสวนโรค		ไม่พบเชื้อ	รอผลห้องปฏิบัติการ	รักษาอยู่	ออกจาก รพ.
รายใหม่	สะสม	432	0	0	432
0	432				

### สรุปผู้ป่วยยืนยันโรคติดเชื้อไวรัสโคโรนา 2019 จังหวัดประจวบคีรีขันธ์

ผู้ป่วยยืนยันพบเชื้อ		รักษาอยู่	อาการรุนแรง	รักษาหาย/ออกจาก รพ.	เสียชีวิต
รายใหม่	สะสม	0	0	15	2
ไม่พบผู้ติดเชื้อรายใหม่เป็นวันที่ 108	17				

## มาตรการภายในจังหวัดประจวบคีรีขันธ์

1. ทุกโรงพยาบาล/โรงพยาบาลส่งเสริมสุขภาพตำบล จัดทำป้ายคัดกรองไว้ที่ OPD/ ER ทั้งในเวลาและนอกเวลา
2. ทุกโรงพยาบาลกำหนดเส้นทางเคลื่อนย้ายผู้ป่วยที่เข้าเกณฑ์สอบสวนโรคและซ้อมการเคลื่อนย้ายผู้ป่วย
3. กำหนดห้องแยกผู้ป่วย (ห้องพิเศษ) และเตรียม Cohort Ward
4. กำหนดทีมงาน/ ฝึกซ้อมการใส่ชุด PPE และการทำลายเชื้อ
  - ทีมแพทย์รักษา           - ทีมพยาบาล
  - ทีม Lab                   - ทีมสอบสวนโรค
  - ทีมทำความสะอาด       - ทีม IC ที่คอยกำกับ
5. จัดเตรียมยา เวชภัณฑ์ และทรัพยากร ให้เหมาะสมและเพียงพอ
6. หากพบผู้ที่เข้าเกณฑ์การสอบสวนโรคให้รักษาไว้ที่ รพ.นั้นๆ
7. ถ้าผู้ป่วย มีอาการหนักขึ้น ให้ส่งต่อตามระบบเดิม โดยต้องรับรักษาภายในจังหวัด ถ้าจะออกนอกจังหวัดจะอยู่ในความรับผิดชอบของ เขตสุขภาพที่ 5/ กระทรวงสาธารณสุข
8. สำนักงานสาธารณสุขจังหวัดประจวบคีรีขันธ์ พัฒนาทีม CDCU การใช้ PPE, การทำลายเชื้อ, การสอบสวน, เก็บตัวอย่าง
9. ประชาสัมพันธ์เชิงรุกและการให้ข้อมูลแก่สาธารณะ
  - ให้ประชาชนมีการสวมใส่หน้ากากอนามัยชนิดผ้า ในกรณีเข้าไปที่ที่มีคนจำนวนมาก ได้แก่ ตลาด ห้างสรรพสินค้า โรงภาพยนตร์ โรงพยาบาล รถตู้ รถแท็กซี่ เครื่องบิน เป็นต้น
  - การกำจัดหน้ากากอนามัย สำหรับประชาชนให้ใส่ในถุงพลาสติกมัดปากถุงให้แน่นแล้วนำไปให้รพ.สต.ในพื้นที่กำจัดที่เตาเผาขยะติดเชื้อ สำหรับหน่วยงาน ให้มีถังขยะติดเชื้อเพื่อทิ้งหน้ากากอนามัยที่ใช้แล้ว
  - ล้างมือด้วยสบู่บ่อยๆหรือ 70% แอลกอฮอล์แฮนด์เจล
  - กินร้อน ช้อนกลาง ใช้ของใช้ส่วนตัว ไม่ใช้ร่วมกับคนอื่น รวมทั้งคนในบ้านด้วยกัน
  - จัดทำและให้ข้อมูลวิทยุ, สื่อสาธารณะต่างๆ ตามระบบการสื่อสารของกระทรวงสาธารณสุข

ทีมตระหนักรู้สถานการณ์จังหวัดประจวบคีรีขันธ์