



ศูนย์ปฏิบัติการภาวะฉุกเฉินด้านการแพทย์และสาธารณสุข สำนักงานสาธารณสุขจังหวัดประจวบคีรีขันธ์ กรณี โรคติดเชื้อไวรัสโคโรนา 2019

ฉบับที่ 199 EOC ครั้งที่ 127 วันที่ 30 กรกฎาคม 2563 เวลา 09.00 น.

สถานการณ์ต่างประเทศ พบผู้ป่วยยืนยัน ใน 213 ประเทศ/

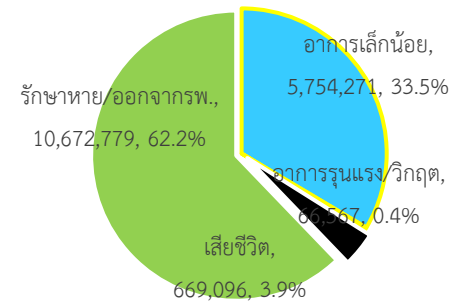
ดินแดน/2 เรือสำราญ ไม่พบประเทศ ดินแดนพบใหม่

พบผู้ป่วยทั่วโลก 17,162,713 ราย เสียชีวิต 669,096 ราย อัตราป่วยตาย ร้อยละ 3.9

รักษาหาย/ออกจาก รพ. 10,672,779 ราย ร้อยละ 61.9

ผู้ป่วยที่กำลังรักษา อาการเล็กน้อย ร้อยละ 33.5 อาการรุนแรง/วิกฤติ ร้อยละ 0.4

ลำดับประเทศ ที่พบโรคติดเชื้อไวรัสโคโรนา 2019 สูงสุด ดังนี้



ประเทศ/อื่นๆ	รวมป่วย	ป่วยใหม่	รวมเสียชีวิต	%	เสียชีวิตใหม่	รักษาหาย	%	อาการรุนแรง	อัตราป่วย 1M pop	อัตราตาย 1M pop	อัตราตรวจ 1M pop
สหรัฐอเมริกา	4,560,235	61,508	153,581	3.37	1,290	2,233,000	49.0	19,025	13,771	464	170,830
แคลิฟอร์เนีย	482,131	7,312	8,798	1.82	84						
ฟลอริดา	451,423	9,446	6,335	1.40	216						
บราซิล	2,555,518	70,869	90,188	3.53	1,554	1,787,419	69.9	8,318	12,016	424	59,250
อินเดีย	1,584,384	52,249	35,003	2.21	779	1,021,611	64.5	8,944	1,147	25	12,848
รัสเซีย	828,990	5,475	13,673	1.65	169	620,333	74.8	2,300	5,680	94	188,911
แอฟริกาใต้	471,123	11,362	7,497	1.59	240	297,967	63.2	539	7,936	126	48,398
เม็กซิโก	402,697	7,208	44,876	11.14	854	261,457	64.9	3,922	3,121	348	7,285
เปรู	395,005		18,612	4.71		276,452	70.0	1,423	11,968	564	68,797
ชิลี	351,575	1,775	9,278	2.64	38	324,557	92.3	1,529	18,379	485	82,640
สเปน	329,721	2,031	28,441	8.63	5	N/A	N/A	617	7,052	608	142,835
สหราชอาณาจักร	301,455	763	45,961	15.25	83	N/A	N/A	94	4,439	677	227,916
ประเทศกลุ่ม ASEAN											
อินโดนีเซีย	104,432	2,381	4,975	4.76	74	62,138	59.5		381	18	5,288
ฟิลิปปินส์	85,486	1,874	1,962	2.30	16	26,996	31.6	351	779	18	12,967
สิงคโปร์	51,531	334	27	0.05		46,098	89.5		8,803	5	225,677
มาเลเซีย	8,956	13	124	1.38		8,612	96.2	2	276	4	29,482
ไทย	3,298	1	58	1.76		3,111	94.3	1	47	1	10,282
เวียดนาม	459	13		0.00		369	80.4		5		2,823
พม่า	351	1	6	1.71		294	83.8		6	0	2,064
กัมพูชา	226			0.00		147	65.0	1	14		3,587
บรูไน	141		3	2.13		138	97.9		322	7	84,646
ลาว	20			0.00		19	95.0		3		3,671

เขตติดโรคติดต่ออันตราย

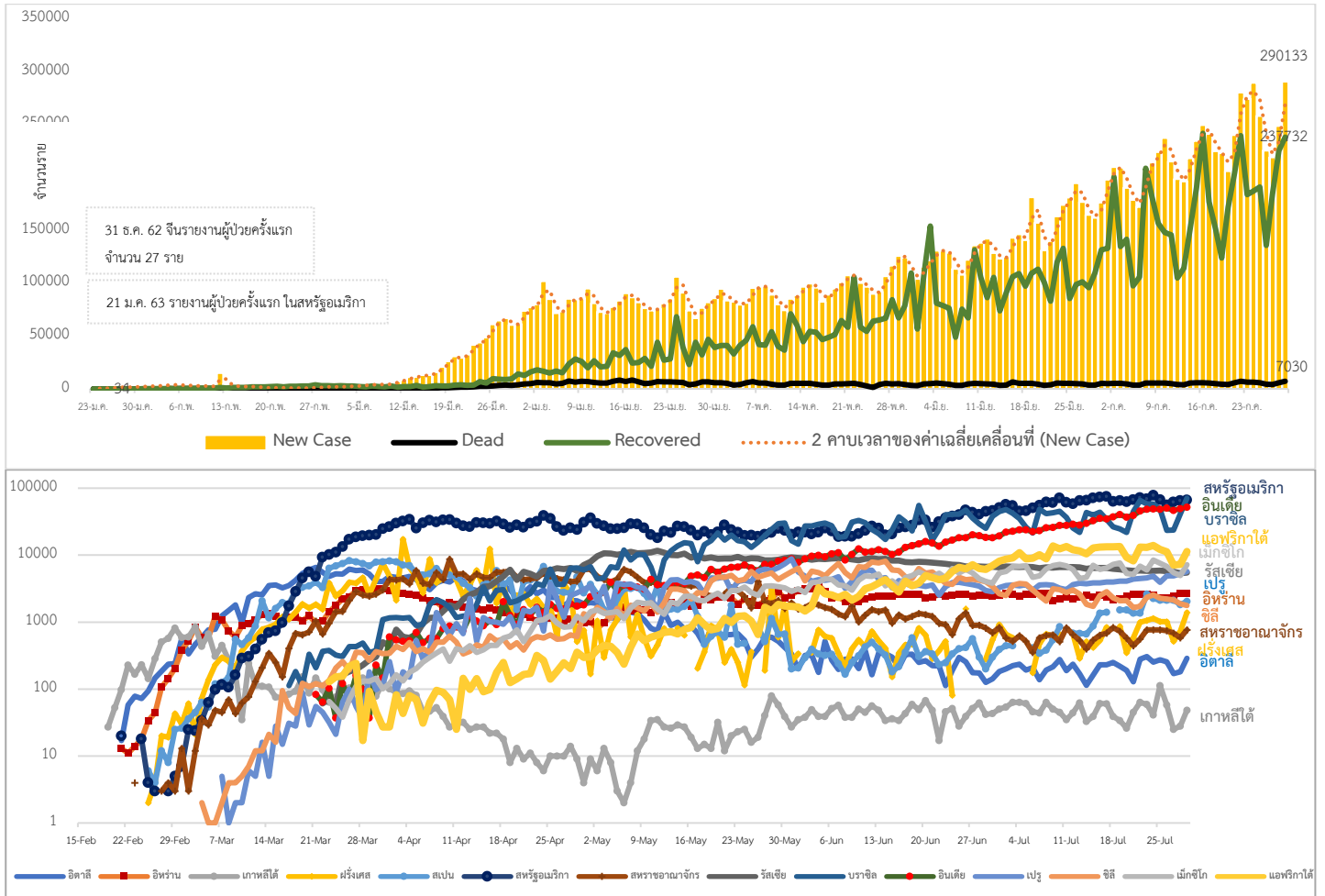
1. สาธารณรัฐอิตาลี 2. สาธารณรัฐอิสลามอิหร่าน

3. มาเลเซีย 4. ราชอาณาจักรกัมพูชา 5. สาธารณรัฐประชาธิปไตยประชาชนลาว 6. สาธารณรัฐอินโดนีเซีย 7. สาธารณรัฐแห่งสหภาพพม่า

*เขตติดโรคติดต่ออันตราย ฉบับที่ 3 (ประกาศกระทรวงสาธารณสุข เรื่อง ยกเลิกท้องถิ่นนอกราชอาณาจักรที่เป็นเขตติดโรคติดต่ออันตรายกรณีโรคติดเชื้อไวรัสโคโรนา 2019 หรือโรคโควิด 19 (Coronavirus Disease 2019 (COVID-19)) พ.ศ.2563

ประกาศยกเลิกสาธารณรัฐเกาหลี (Republic of Korea) และสาธารณรัฐประชาชนจีน (People's Republic of China) รวมถึงเขตบริหารพิเศษมาเก๊า (Macao) และเขตบริหารพิเศษฮ่องกง (Hong Kong) จากการเป็นท้องถิ่นนอกราชอาณาจักรที่เป็นเขตติดโรคติดต่ออันตราย

แนวโน้มจำนวนผู้ป่วย ผู้รักษาหาย/ออกจากโรงพยาบาลและผู้เสียชีวิต รายใหม่ โรคติดเชื้อไวรัสโคโรนา 2019 ทั่วโลก



ประเด็นข่าวที่น่าสนใจ ณ วันที่ 29 กรกฎาคม 2563

สาธารณรัฐสังคมนิยมเวียดนาม : สถิติผู้ป่วยโรคติดเชื้อไวรัสโคโรนา 2019 ในเมืองดานังของเวียดนามเพิ่มขึ้นอย่างรวดเร็วเป็น 30 คน โดยผู้ป่วยกลุ่มนี้ทุกคนได้รับเชื้อจากภายในชุมชน ด้านภาครัฐกลับมาบังคับใช้มาตรการเข้มงวด ทั้งนี้ นายกรัฐมนตรี เหวียน ซวน ฟุก สั่งการให้ใช้มาตรการบังคับทางสังคมในเมืองดานังเป็นเวลาอย่างน้อย 2 สัปดาห์ ขณะที่บริการขนส่งสาธารณะ เข้าและออกเมืองดานัง ทั้งทางบก ทางเรือ และทางอากาศ ระบุให้บริการเป็นเวลาอย่างน้อย 15 วันตั้งแต่วันที่ 28 ก.ค 63 ในเวลาเดียวกัน ทางจังหวัดกว๋างนามซึ่งเป็นสถานที่ตั้งของเมืองฮอยอัน และอยู่ใกล้กับเมืองดานัง ประกาศปิดสถานบันเทิงทั้งหมดในพื้นที่อย่างไม่มีกำหนด และกลับมาบังคับใช้มาตรการควบคุมทางสังคมอีกครั้ง

ราชอาณาจักรซาอุดีอาระเบีย : ผู้แสวงบุญชาวมุสลิมเริ่มทยอยเดินทาง เพื่อร่วมประกอบพิธีฮัจญ์ที่สำคัญของศาสนาอิสลาม ซึ่งปีนี้ได้มีมาตรการจำกัดจำนวนผู้เข้าร่วมพิธีไว้ที่ประมาณ 1,000 คน เพื่อควบคุมการแพร่ระบาดของโรคติดเชื้อไวรัสโคโรนา 2019 และจะต้องผ่านการตรวจคัดกรองว่าไม่ได้เป็นโรคติดเชื้อไวรัสโคโรนา 2019 ก่อนที่จะเดินทางเข้าสู่นครเมกกะ และ

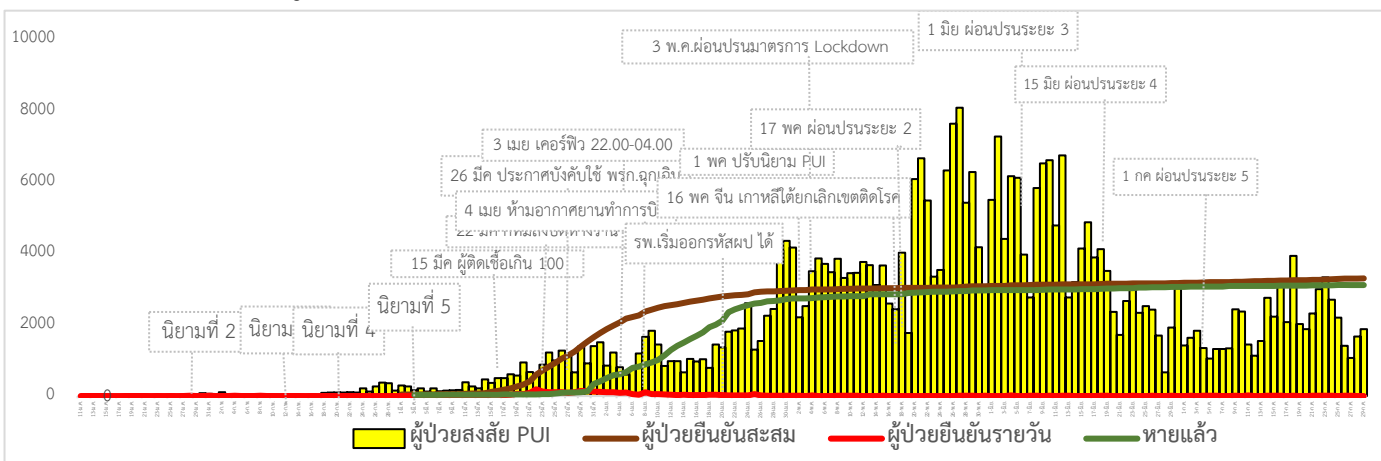
จะต้องเข้ากระบวนการกักตัวที่บ้านหลังเสร็จสิ้นการประกอบพิธีแล้ว ระหว่างเข้าร่วมพิธีจะต้องสวมหน้ากากปิดปากและจมูกตลอดเวลา และห้ามการสัมผัสหรือจูบ "กะบะฮ์" (Kaaba) ต้องเว้นระยะห่างระหว่างบุคคลไว้ที่ 1.5 เมตรและยังห้ามผู้ที่มีอายุเกิน 65 ปี หรือป่วยเป็นโรคเรื้อรังเข้าร่วมพิธีด้วย

สาธารณรัฐประชาธิปไตยประชาชนเกาหลี : รัฐบาลเปียงยางมีมาตรการเฝ้าระวังโรคติดเชื้อไวรัสโคโรนา 2019 หลังผู้แปรพักตร์ซึ่งลักลอบข้ามพรมแดนมาจากเกาหลีใต้ "มีอาการเข้าข่าย" โดยกระทรวงสาธารณสุขของเกาหลีเหนือยกระดับเพิ่มความเข้มงวดของมาตรการ รวมถึงการตรวจคัดกรองประชาชน "ในหลายเขต" การกักตัวและการสำรองชุดทดสอบและเครื่องมือแพทย์

ไทย : กรมสนับสนุนบริการสุขภาพ กระทรวงสาธารณสุข ลงพื้นที่เพื่อรับผู้ป่วยชาวต่างชาติที่เข้า ร่วมโปรแกรม medical and wellness program ณ ท่าอากาศยานสุวรรณภูมิและจัดระบบติดตามการกักตัวที่ โรงพยาบาลอย่างเคร่งครัด

• นายฉัตรชัย พรหมเลิศ ปลัดกระทรวงมหาดไทย ผู้อำนวยการศูนย์บริหารสถานการณ์แพร่ระบาดของโรคติดเชื้อไวรัสโคโรนา 2019 กระทรวงมหาดไทย (ศบค.มท.) เปิดเผยกรณีมีการจัดงานคอนเสิร์ตและไม่ปฏิบัติตามข้อกำหนดและมาตรการที่ศูนย์บริหารสถานการณ์การแพร่ระบาดของโรคติดเชื้อไวรัสโคโรนา 2019 หรือศบค. กำหนด ทั้งนี้ ได้สั่งการไปยังผู้ว่าราชการจังหวัดทุกจังหวัด ประชุมคณะกรรมการโรคติดต่อจังหวัดเพื่อวางมาตรการรองรับการจัดกิจกรรม และแจ้งหน่วยงานที่เกี่ยวข้องให้ความสำคัญในการพิจารณาอนุญาตจัดกิจกรรมในลักษณะดังกล่าว โดยให้ชี้แจงทำความเข้าใจและกำชับผู้จัดกิจกรรมปฏิบัติตามข้อกำหนดและคำสั่ง ศบค.รวมทั้งมาตรการของกระทรวงสาธารณสุขอย่างเคร่งครัด หากพบว่า การดำเนินกิจกรรมใดไม่เป็นไปตามข้อกำหนดและคำสั่ง ศบค.ให้พิจารณาดำเนินการตามอำนาจหน้าที่ต่อไป

สถานการณ์การคัดกรองผู้ป่วยสงสัยโรคติดเชื้อไวรัสโคโรนา 2019 ในประเทศไทย



วันที่ 29 มิถุนายน 2563 ณ เวลา 18.00 น. พบผู้ป่วยที่มีอาการตามนิยามเฝ้าระวังโรครายใหม่ จำนวน 1,871 ราย คัดกรองผู้ที่เดินทางเข้า-ออกระหว่างประเทศสะสม 2,453 ราย เข้ารับการรักษาที่โรงพยาบาลด้วยตนเองสะสม 367,537 ราย (โรงพยาบาลเอกชน 114,625ราย โรงพยาบาลรัฐ 252,912 ราย)

สถานการณ์ผู้ติดเชื้อไวรัสโคโรนา 2019 ในประเทศไทย วันนี้มีผู้ติดเชื้อรายใหม่ 1 ราย เป็นคนไทยที่เดินทางกลับจากสหรัฐอเมริกาและเข้ารับการเฝ้าระวังกักตัวในสถานที่รัฐจัดให้ ไม่มีผู้ป่วยกลับบ้านเพิ่ม ทำให้มีผู้ป่วยกลับบ้านสะสม 3,111 ราย หรือคิดเป็นร้อยละ 94.33 ของผู้ป่วยทั้งหมด มีผู้ป่วยที่ยังรักษาอยู่ในโรงพยาบาล 129 ราย หรือร้อยละ 3.91 ของผู้ป่วยทั้งหมด ไม่มีผู้เสียชีวิตเพิ่ม รวมผู้เสียชีวิตสะสม 58 ราย ผู้ป่วยสะสมทั้งสิ้น 3,298 ราย

ผลงานการคัดกรองผู้ป่วยสงสัยโรคติดเชื้อไวรัสโคโรนา 2019 ในจังหวัดประจวบคีรีขันธ์

1.กิจกรรมการเฝ้าระวัง ค้นหาผู้ป่วยสงสัยโรคติดเชื้อไวรัสโคโรนา 2019 และการทำ Home Quarantine ในพื้นที่

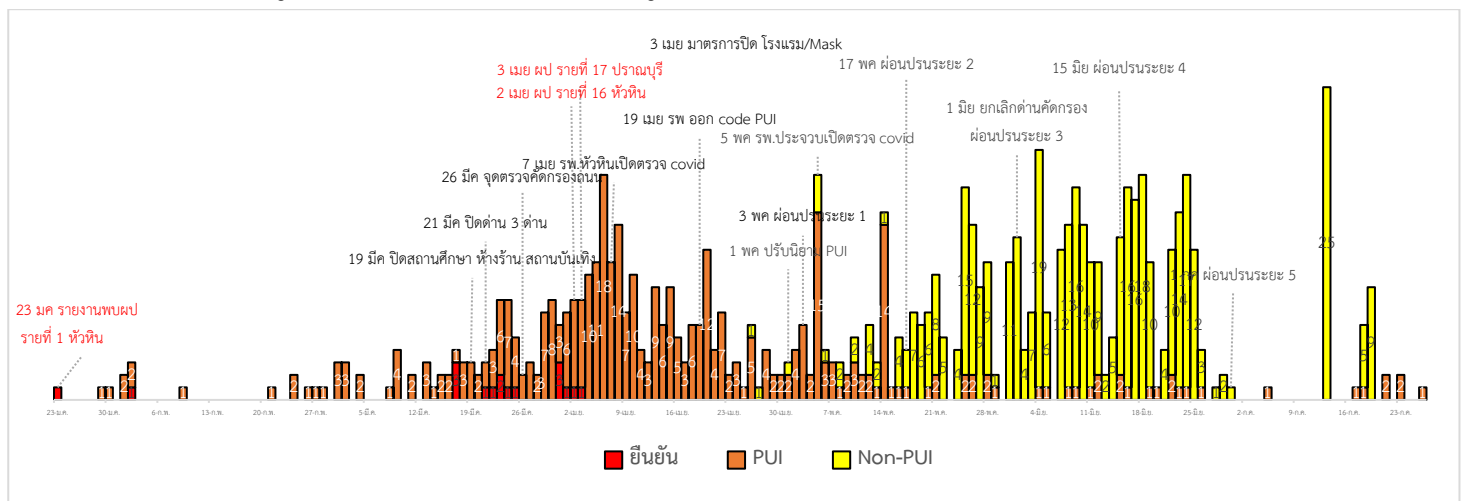
1.1 การเฝ้าระวังในผู้ที่เดินทางมาจากเขตติดโรคและพื้นที่ระบาด ในจังหวัดประจวบคีรีขันธ์

- จุดคัดกรองด่านท่าเรือประจวบคีรีขันธ์ อำเภอบางสะพาน วันที่ 29 กรกฎาคม 2563 เรือ SUN MERMAID มาจาก Fukuyama ประเทศญี่ปุ่น คัดกรองชาวฟิลิปปินส์ 17 ราย ไม่พบผู้มีอาการ สะสมคัดกรองตั้งแต่วันที่ 1 กุมภาพันธ์ - 29 กรกฎาคม 2563 คัดกรองทั้งหมด 2,705 ราย
- จุดคัดกรองด่านพรมแดนสิงขร อำเภอเมืองฯ วันที่ 29 กรกฎาคม คัดกรองผู้ขนส่งสินค้า ชาวไทย จำนวน 34 คน ยานพาหนะ จำนวน 12 คัน ไม่พบผู้มีอาการ สะสมคัดกรองตั้งแต่วันที่ 3 กรกฎาคม- 29 กรกฎาคม 2563 คัดกรองผู้ขนส่งสินค้าทั้งหมด 1,174 ราย ยานพาหนะทั้งหมด 554 คัน

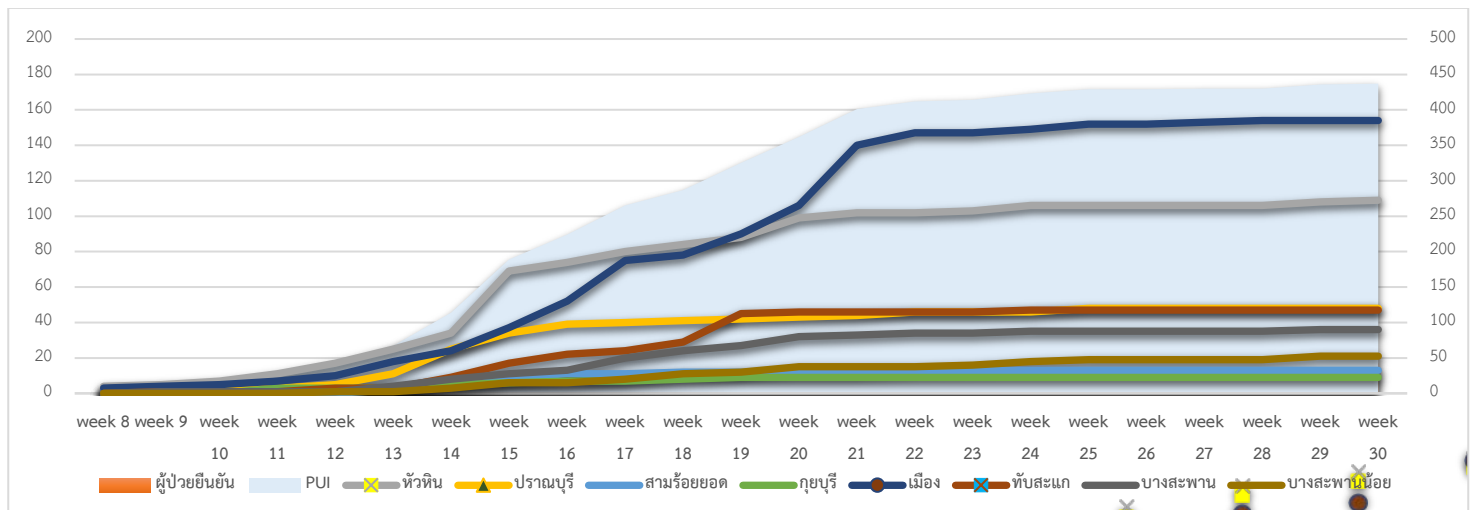
การคัดกรองชาวต่างชาติถูกกักที่สำนักงานตรวจคนเข้าเมืองประจวบคีรีขันธ์ (ด่านสิงขร)

สัญชาติ	จำนวนผู้ถูกกักกัน	อยู่ระหว่างเฝ้าระวัง	เฝ้าระวังครบ 14 วัน ยังคงกักกัน	ส่งตัวออกจากสถานกักกัน	หมายเหตุ
ปากีสถาน	19	0	18	1	- ผลการวัดอุณหภูมิ 29 กรกฎาคม 2563 ไม่มีอาการใช้
อุยกูร์	2	0	2	0	
อินเดีย	2	0	0	2	
เวียดนาม	1	0	0	1	
กัมพูชา	7	6	0	1	
เมียนมา	147	45	3	99	
รวม	178	51	23	104	

2.การติดตามเฝ้าระวัง ผู้ป่วยเข้าเกณฑ์สอบสวน (PUI) ผู้ป่วยยืนยันโรคติดเชื้อไวรัสโคโรนา 2019 จังหวัดประจวบคีรีขันธ์



แนวโน้มผู้ป่วยเข้าเกณฑ์สอบสวน (PUI) และ ผู้ป่วยยืนยันโรคติดเชื้อไวรัสโคโรนา 2019 รายอำเภอ สสมรายสัปดาห์



การรับแจ้งผู้ป่วยเฝ้าระวังรายใหม่ ประจำวันที่ 29 กรกฎาคม 2563 PUI จำนวน 0 ราย Non-PUI จำนวน 0 ราย

อำเภอ	รายละเอียด	ผลตรวจ
-	-	-

สรุปผู้ป่วยเข้าเกณฑ์สอบสวนโรคติดเชื้อไวรัสโคโรนา 2019 จังหวัดประจวบคีรีขันธ์

ผู้ป่วยเข้าเกณฑ์สอบสวนโรค		ไม่พบเชื้อ	รอผลห้องปฏิบัติการ	รักษาอยู่	ออกจาก รพ.
รายใหม่	สะสม	437	0	0	437
0	437				

สรุปผู้ป่วยยืนยันโรคติดเชื้อไวรัสโคโรนา 2019 จังหวัดประจวบคีรีขันธ์

ผู้ป่วยยืนยันพบเชื้อ		รักษาอยู่	อาการรุนแรง	รักษาหาย/ออกจาก รพ.	เสียชีวิต
รายใหม่	สะสม	0	0	15	2
ไม่พบผู้ติดเชื้อรายใหม่เป็นวันที่ 118	17				

มาตรการภายในจังหวัดประจวบคีรีขันธ์

1. ทุกโรงพยาบาล/โรงพยาบาลส่งเสริมสุขภาพตำบล จัดทำป้ายคัดกรองไว้ที่ OPD/ ER ทั้งในเวลาและนอกเวลา
2. ทุกโรงพยาบาลกำหนดเส้นทางเคลื่อนย้ายผู้ป่วยที่เข้าเกณฑ์สอบสวนโรคและซุ่มการเคลื่อนย้ายผู้ป่วย
3. กำหนดห้องแยกผู้ป่วย (ห้องพิเศษ) และเตรียม Cohort Ward
4. กำหนดทีมงาน/ ฝึกซ้อมการใส่ชุด PPE และการทำลายเชื้อ
 - ทีมแพทย์รักษา - ทีมพยาบาล
 - ทีม Lab - ทีมสอบสวนโรค
 - ทีมทำความสะอาด - ทีม IC ที่คอยกำกับ
5. จัดเตรียมยา เวชภัณฑ์ และทรัพยากร ให้เหมาะสมและเพียงพอ
6. หากพบผู้ที่เข้าเกณฑ์การสอบสวนโรคให้รักษาไว้ที่ รพ.นั้นๆ

7. ถ้าผู้ป่วย มีอาการหนักขึ้น ให้ส่งต่อตามระบบเดิม โดยต้องรับรักษาภายในจังหวัด ถ้าจะออกนอกจังหวัดจะอยู่ในความรับผิดชอบของ เขตสุขภาพที่ 5/ กระทรวงสาธารณสุข
8. สำนักงานสาธารณสุขจังหวัดประจวบคีรีขันธ์ พัฒนาทีม CDCU การใช้ PPE, การทำลายเชื้อ, การสอบสวน, เก็บตัวอย่าง
9. ประชาสัมพันธ์เชิงรุกและการให้ข้อมูลแก่สาธารณะ
 - ให้ประชาชนมีการสวมใส่หน้ากากอนามัยชนิดผ้า ในกรณีเข้าไปที่ที่มีคนจำนวนมาก ได้แก่ ตลาด ห้างสรรพสินค้า โรงภาพยนตร์ โรงพยาบาล รถตู้ รถแท็กซี่ เครื่องบิน เป็นต้น
 - การกำจัดหน้ากากอนามัย สำหรับประชาชนให้ใส่ในถุงพลาสติกมัดปากถุงให้แน่นแล้วนำไปให้รพ.สต.ในพื้นที่กำจัดที่เตาเผาขยะติดเชื้อ สำหรับหน่วยงาน ให้มีถังขยะติดเชื้อเพื่อทิ้งหน้ากากอนามัยที่ใช้แล้ว
 - ล้างมือด้วยสบู่บ่อยๆหรือ 70% แอลกอฮอล์แฮนด์เจล
 - กินร้อน ช้อนกลาง ใช้ของใช้ส่วนตัว ไม่ใช้ร่วมกับคนอื่น รวมทั้งคนในบ้านด้วยกัน
 - จัดทำและให้ข้อมูลวิทยุ, สื่อสาธารณะต่างๆ ตามระบบการสื่อสารของกระทรวงสาธารณสุข

ทีมตระหนักรู้สถานการณ์สำนักงานสาธารณสุขจังหวัดประจวบคีรีขันธ์