



ศูนย์ปฏิบัติการภาวะฉุกเฉินด้านการแพทย์และสาธารณสุข สำนักงานสาธารณสุขจังหวัดประจวบคีรีขันธ์ กรณี โรคติดเชื้อไวรัสโคโรนา 2019

ฉบับที่ 201 EOC ครั้งที่ 128 วันที่ 1 สิงหาคม 2563 เวลา 09.00 น.

สถานการณ์ต่างประเทศ พบผู้ป่วยยืนยัน ใน 213 ประเทศ/

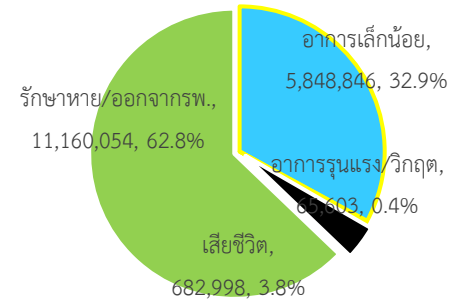
ดินแดน/2 เรือสำราญ ไม่พบประเทศ ดินแดนพบใหม่

พบผู้ป่วยทั่วโลก 17,757,501 ราย เสียชีวิต 682,998 ราย อัตราป่วยตาย ร้อยละ 3.8

รักษาหาย/ออกจาก รพ. 11,160,054 ราย ร้อยละ 62.8

ผู้ป่วยที่กำลังรักษา อาการเล็กน้อย ร้อยละ 32.9 อาการรุนแรง/วิกฤติ ร้อยละ 0.4

ลำดับประเทศ ที่พบโรคติดเชื้อไวรัสโคโรนา 2019 สูงสุด ดังนี้



ประเทศ/อื่นๆ	รวมป่วย	ป่วยใหม่	รวมเสียชีวิต	%	เสียชีวิตใหม่	รักษาหาย	%	อาการรุนแรง	อัตราป่วย 1M pop	อัตราตาย 1M pop	อัตราตรวจ 1M pop
สหรัฐอเมริกา	4,705,889	70,904	156,747	3.33	1,462	2,327,572	49.5	18,687	14,210	473	176,923
แคลิฟอร์เนีย	501,909	7,878	9,194	1.83	191						
ฟลอริดา	470,386	9,007	6,843	1.45	256						
บราซิล	2,666,298	52,509	92,568	3.47	1,191	1,884,051	70.7	8,318	12,536	435	59,247
อินเดีย	1,697,054	57,704	36,551	2.15	765	1,095,647	64.6	8,944	1,229	26	13,636
รัสเซีย	839,981	5,482	13,963	1.66	161	638,410	76.0	2,300	5,756	96	192,966
แอฟริกาใต้	493,183	11,014	8,005	1.62	193	326,171	66.1	539	8,307	135	49,850
เม็กซิโก	416,179	7,730	46,000	11.05	639	272,187	65.4	3,922	3,225	356	7,505
เปรู	407,492		19,021	4.67		283,915	69.7	1,421	12,345	576	70,231
ชิลี	355,667	2,131	9,457	2.66	80	328,327	92.3	1,445	18,592	494	84,893
สเปน	335,602	3,092	28,445	8.48	2	N/A	N/A	617	7,178	608	142,834
อิหร่าน	304,204	2,674	16,766	5.51	197	263,519	86.6	4,021	3,618	199	29,221
ประเทศกลุ่ม ASEAN											
อินโดนีเซีย	108,376	2,040	5,131	4.73	73	65,907	60.8		396	19	5,502
ฟิลิปปินส์	93,354	4,063	2,023	2.17	40	65,178	69.8	351	851	18	13,649
สิงคโปร์	52,205	396	27	0.05		46,491	89.1		8,918	5	225,667
มาเลเซีย	8,976	12	125	1.39	1	8,644	96.3	3	277	4	29,959
ไทย	3,310	6	58	1.75		3,125	94.4	1	47	1	10,282
เวียดนาม	546	37	2	0.37	2	373	68.3		6	0	4,414
พม่า	353		6	1.70		296	83.9		6	0	2,064
กัมพูชา	234			0.00		164	70.1	1	14		3,786
บรูไน	141		3	2.13		138	97.9		322	7	91,822
ลาว	20			0.00		19	95.0		3		3,721

เขตติดโรคติดต่ออันตราย

1. สาธารณรัฐอิตาลี 2. สาธารณรัฐอิสลามอิหร่าน

3. มาเลเซีย 4. ราชอาณาจักรกัมพูชา 5. สาธารณรัฐประชาธิปไตยประชาชนลาว 6. สาธารณรัฐอินโดนีเซีย 7. สาธารณรัฐแห่งสหภาพพม่า

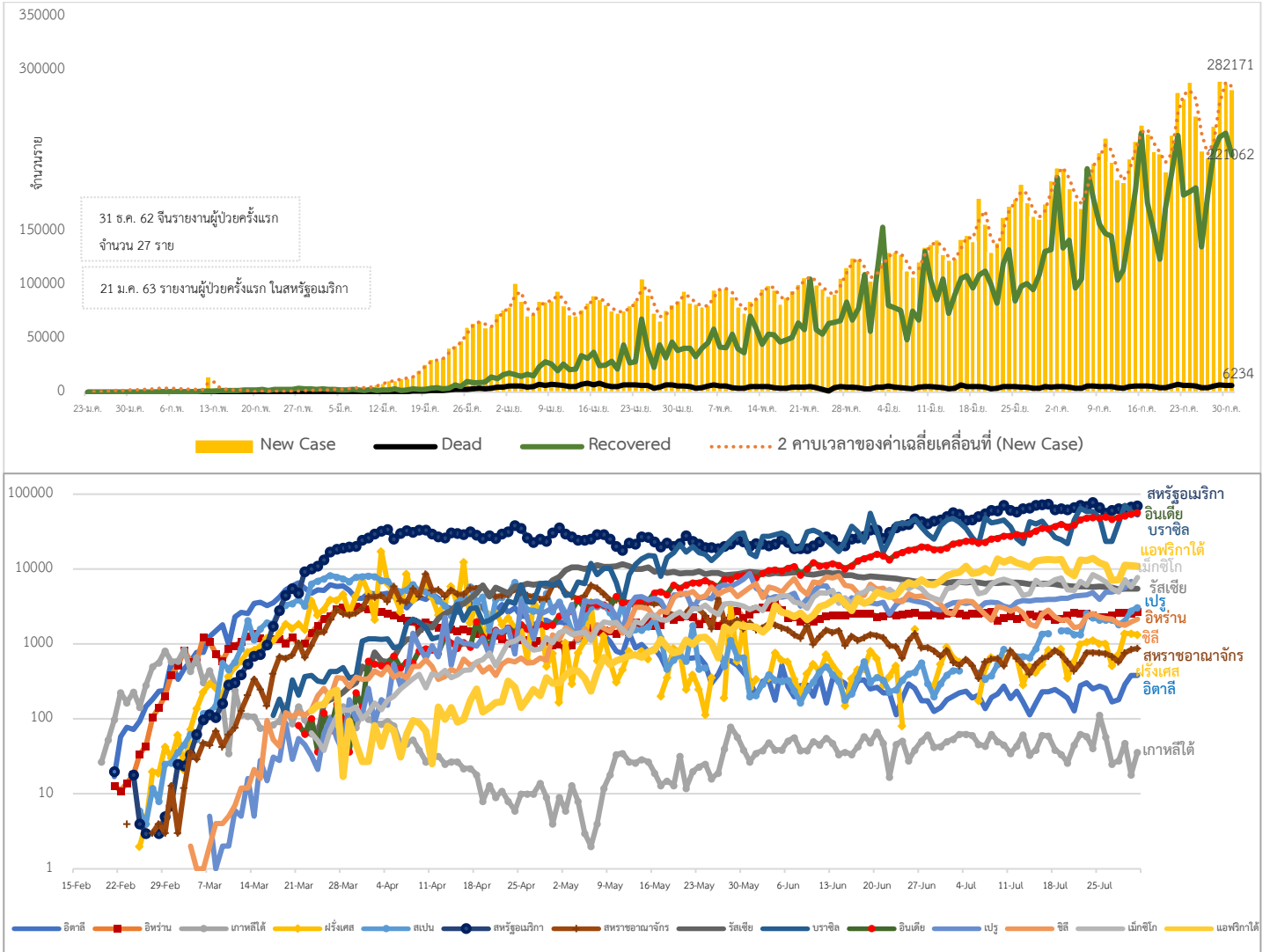
*เขตติดโรคติดต่ออันตราย ฉบับที่ 3 (ประกาศกระทรวงสาธารณสุข เรื่อง ยกเลิกท้องถิ่นนอกราชอาณาจักรที่เป็นเขตติดโรคติดต่ออันตรายกรณีโรคติดเชื้อไวรัสโคโรนา

2019 หรือโรคโควิด 19 (Coronavirus Disease 2019 (COVID-19)) พ.ศ.2563

ประกาศยกเลิกสาธารณรัฐเกาหลี (Republic of Korea) และสาธารณรัฐประชาชนจีน (People's Republic of China) รวมถึงเขตบริหารพิเศษมาเก๊า (Macao)

และเขตบริหารพิเศษฮ่องกง (Hong Kong) จากการเป็นท้องถิ่นนอกราชอาณาจักรที่เป็นเขตติดโรคติดต่ออันตราย

แนวโน้มจำนวนผู้ป่วย ผู้รักษาหาย/ออกจากโรงพยาบาลและผู้เสียชีวิต รายใหม่ โรคติดเชื้อไวรัสโคโรนา 2019 ทั่วโลก



ประเด็นข่าวที่น่าสนใจ ณ วันที่ 31 กรกฎาคม 2563

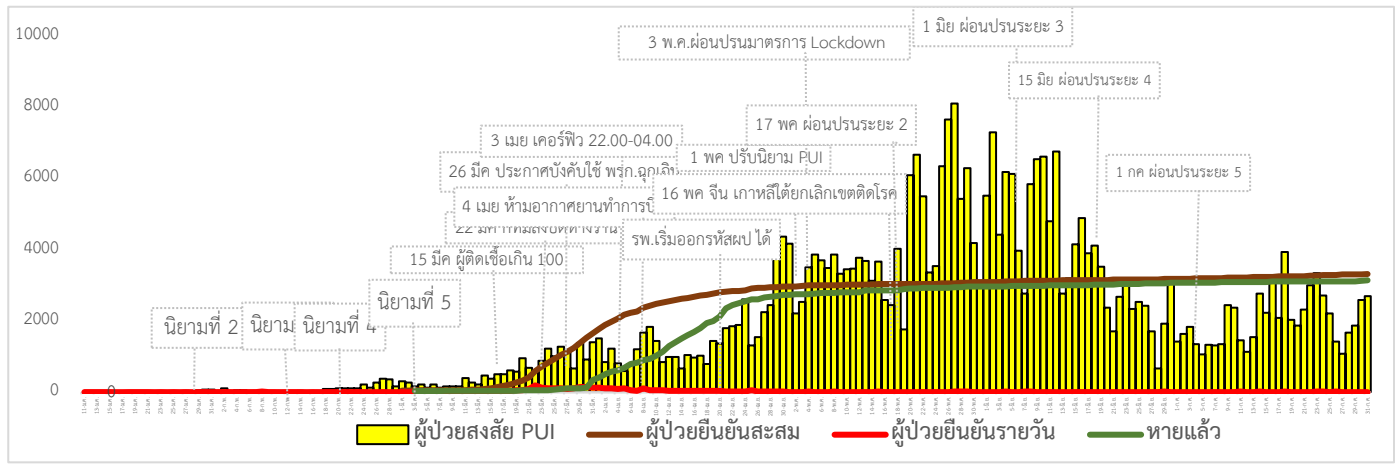
สหราชอาณาจักร : รัฐบาลอังกฤษ ประกาศเพิ่มความเข้มงวดของมาตรการควบคุมการระบาดของโรคติดเชื้อไวรัสโคโรนา 2019 ในเขตเกรทเทอร์ แมนเชสเตอร์, แลงคาสเซอร์ตะวันตก กับพื้นที่บางส่วนของยอร์กเชียร์ตะวันตก ซึ่งอยู่ทางตอนเหนือของประเทศ โดยห้ามไม่ให้ประชาชนที่ไม่ได้อาศัยในครัวเรือนเดียวกันพบปะกัน มีผลตั้งแต่วันที่ 31 กรกฎาคม นอกจากนี้ รัฐบาลยังถอดล็อกแฮมเบอร์เกอร์ออกจากบัญชีชาติที่อนุญาตให้เดินทางเข้าประเทศได้โดยไม่ต้องกักตัว ทำให้ชาวลักเซมเบิร์กที่จะเดินทางเข้าอังกฤษ ต้องกักตัว 14 วัน เริ่มตั้งแต่วันที่ 31 ก.ค. ขณะที่ประชาชนในประเทศที่ถูกตรวจพบว่าติดเชื้อไวรัสโคโรนา 2019 หรือมีอาการของโรค ต้องกักตัวเองเพิ่มจากอย่างน้อย 7 วันเป็น 10 วัน

ออสเตรเลีย : นายกรัฐมนตรีรัฐควีนส์แลนด์ของออสเตรเลีย ประกาศให้นครซิดนีย์เป็นจุดแพร่ระบาดของโรคติดเชื้อไวรัสโคโรนา 2019 ซึ่งจะเริ่มมีผลบังคับใช้ตั้งแต่วันที่ 1 ส.ค. เป็นต้นไป จะห้ามไม่ให้ผู้ที่มิประวัติอาศัยอยู่ในนครซิดนีย์ช่วง 2 สัปดาห์ที่ผ่านมา เดินทางเข้ารัฐควีนส์แลนด์ นอกเหนือจากผู้อยู่อาศัยในรัฐ ซึ่งจำเป็นต้องเข้ารับการรักษาในโรงแรมเป็นเวลา 14 วัน พร้อมรับผิดชอบค่าใช้จ่ายด้วยตนเอง

สาธารณรัฐอินเดีย : รายงานพบผู้ติดเชื้อรายใหม่มากกว่า 50,000 รายในวันเดียว ทบสถิติที่เคยมีมาจากการผ่อนคลายมาตรการของภาครัฐ ขณะที่เมืองใหญ่เริ่มมีจำนวนผู้ติดเชื้อลดลง แต่การติดเชื้อในพื้นที่ชนบทกลับพุ่งขึ้นอย่างรวดเร็ว สร้างความกังวลว่าระบบสาธารณสุขในพื้นที่ห่างไกลอาจไม่สามารถรับมือได้ก่อนหน้านี้กรุงนิวเดลีได้ประกาศผ่อนคลายมาตรการเฟสที่ 3 ซึ่งส่งผลให้มีการยกเลิกเคอร์ฟิวในวันที่ 1 สิงหาคมนี้ โดยอนุญาตให้โรงแรมสามารถเปิดให้บริการได้ ขณะที่โรงเรียน โรงภาพยนตร์ และบาร์ยังคงปิดต่อไป

ไทย : สถาบันป้องกันควบคุมโรคเขตเมือง กรมควบคุมโรค นำทีมเจ้าหน้าที่ พร้อมด้วยภาคีเครือข่าย และจิตอาสาจากสมาคมนักเทคนิคการแพทย์ แห่งประเทศไทยฯ ออกปฏิบัติการตรวจคัดกรองค้นหาเชิงรุกโรคติดเชื้อไวรัสโคโรนา 2019 ประเมินการเฝ้าระวังตามมาตรการป้องกันควบคุมโรค ในกลุ่มเป้าหมาย สถานศึกษาภายหลังเปิดภาคเรียนใหม่ ณ โรงเรียนชินวร เขตบึงกุ่ม กรุงเทพมหานคร โดยมีผู้อำนวยการโรงเรียนชินวร พร้อมคณะผู้บริหาร และเจ้าหน้าที่ ให้การต้อนรับ พบว่า ปฏิบัติตามมาตรการป้องกันควบคุมโรคและมีความพร้อมรับมือกับสถานการณ์ที่อาจระบาศ้าในระลอกที่สองเป็นอย่างดี และคัดกรองค้นหาเชิงรุกโรคติดเชื้อโคโรนา 2019 ด้วย“รถตรวจโรคติดเชื้อชีวนิรภัย พระราชทาน”ผู้รับการตรวจเป็นนักเรียนชั้นอนุบาล ชั้นประถมศึกษา และเจ้าหน้าที่ รวม 499 ราย

สถานการณ์การคัดกรองผู้ป่วยสงสัยโรคติดเชื้อไวรัสโคโรนา 2019 ในประเทศไทย



วันที่ 31 กรกฎาคม 2563 ณ เวลา 18.00 น. พบผู้ป่วยที่มีอาการตามนิยามเฝ้าระวังโรครายใหม่ จำนวน 2,682 ราย คัดกรองผู้ที่เดินทางเข้า-ออกระหว่างประเทศสะสม 2,500 ราย เข้ารับการรักษาที่โรงพยาบาลด้วยตนเองสะสม 375,346 ราย (โรงพยาบาลเอกชน 116,150ราย โรงพยาบาลรัฐ 256,608 ราย)

สถานการณ์ผู้ติดเชื้อไวรัสโคโรนา 2019 ในประเทศไทยวันนี้ มีผู้ติดเชื้อรายใหม่ 6 ราย เป็นผู้ที่เดินทางกลับจากต่างประเทศ (อียิปต์ 5 ราย, เนเธอร์แลนด์ 1 ราย) และเข้ารับการรักษาที่โรงพยาบาลด้วยตนเองสะสม 375,346 ราย ทำให้มีผู้ป่วยกลับบ้านสะสม 3,125 ราย หรือคิดเป็นร้อยละ 94.41 ของผู้ป่วยทั้งหมด มีผู้ป่วยที่ยังรักษาอยู่ในโรงพยาบาล 127 ราย หรือร้อยละ 3.84 ของผู้ป่วยทั้งหมด ไม่มีผู้เสียชีวิตเพิ่ม รวมผู้เสียชีวิตสะสม 58 ราย ผู้ป่วยสะสมทั้งสิ้น 3,310 ราย

นายแพทย์ธนรักษ์ ผลิพัฒน์ รองอธิบดีกรมควบคุมโรค ให้สัมภาษณ์ว่า สถานการณ์ในประเทศไทยขณะนี้ ผู้ติดเชื้อรายใหม่ยังเป็นผู้ที่เดินทางกลับจากต่างประเทศ โดยเฉลี่ย 5-6 รายต่อวัน ซึ่งประเทศไทยยังมีโอกาสพบผู้ติดเชื้อในประเทศรายใหม่ได้ เนื่องจากอาจมีผู้ป่วยที่ไม่แสดงอาการปะปนอยู่ในชุมชน, มีคนไทยเดินทางกลับจากต่างประเทศและเข้ากักตัวในสถานที่ที่รัฐจัดให้ หรือเกิดการลักลอบเข้าเมืองอย่างผิดกฎหมาย อย่างไรก็ตามหากพบผู้ติดเชื้อ ก็มีความพร้อมที่จะควบคุมการแพร่ระบาดของเชื้อให้อยู่ในวงจำกัด โดยนำบทเรียนจากต่างประเทศมาศึกษาเรียนรู้ และเตรียมการรับมือหากเกิดการติดเชื้อในประเทศในกรณีเดียวกัน และสื่อสารทำความเข้าใจให้กับประชาชนในความเสี่ยงที่อาจเกิดขึ้นได้

อียิปต์ 5 ราย 4 รายแรก เป็นนักศึกษาชายไทย อายุ 21 (2 ราย) และ 24 (2 ราย) ปี เดินทางมาถึงไทยเมื่อวันที่ 24 ก.ค. (เที่ยวบินเดียวกับผู้ป่วยยืนยันก่อนหน้า 1 ราย) เข้าพัก State Quarantine ที่ จ.ชลบุรี และตรวจหาเชื้อในวันที่ 29 ก.ค. ผลตรวจพบเชื้อ ทั้งหมดไม่มีอาการ อีก 1 ราย เป็นชายไทย อายุ 28 ปี เดินทางมาถึงไทยเมื่อวันที่ 30 ก.ค. โดยผ่านการคัดกรอง ณ ด่านควบคุมโรค พบว่ามีอาการเข้าเกณฑ์ PUI คือ เริ่มป่วยวันที่ 26 ก.ค. ด้วยอาการ มีไข้ และหายใจลำบากจึงตรวจหาเชื้อในวันที่ 30 ก.ค. ผลตรวจพบเชื้อ

เนเธอร์แลนด์ 1 ราย เป็นชายไทย อายุ 52 ปีอาชีพเชฟบนเรือ เดินทางมาถึงไทยเมื่อวันที่ 25 ก.ค. เข้าพัก State Quarantine ที่จ.สมุทรปราการ และตรวจหาเชื้อในวันที่ 29 ก.ค. ผลตรวจพบเชื้อ ไม่มีอาการ

ผลงานการคัดกรองผู้ป่วยสงสัยโรคติดเชื้อไวรัสโคโรนา 2019 ในจังหวัดประจวบคีรีขันธ์

1.กิจกรรมการเฝ้าระวัง ค้นหาผู้ป่วยสงสัยโรคติดเชื้อไวรัสโคโรนา 2019 และการทำ Home Quarantine ในพื้นที่

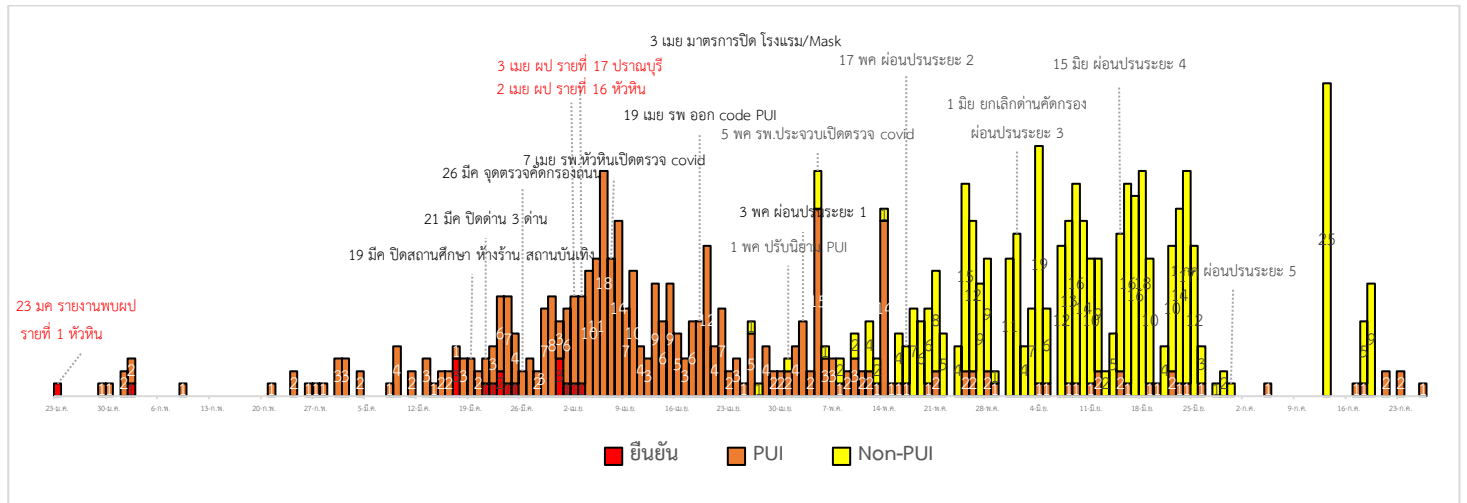
1.1 การเฝ้าระวังในผู้ที่เดินทางมาจากเขตติดโรคและพื้นที่ระบาด ในจังหวัดประจวบคีรีขันธ์

จุดคัดกรองด่านพรมแดนสิงขร อำเภอเมืองฯ วันที่ 31 กรกฎาคม คัดกรองผู้ขนส่งสินค้า ชาวไทย จำนวน 49 คน ยานพาหนะจำนวน 23 คัน ไม่พบผู้มีอาการ สละสมคัดกรองตั้งแต่วันที่ 3 กรกฎาคม – 31 กรกฎาคม 2563 คัดกรองผู้ขนส่งสินค้าทั้งหมด 1,261 ราย ยานพาหนะทั้งหมด 597 คัน

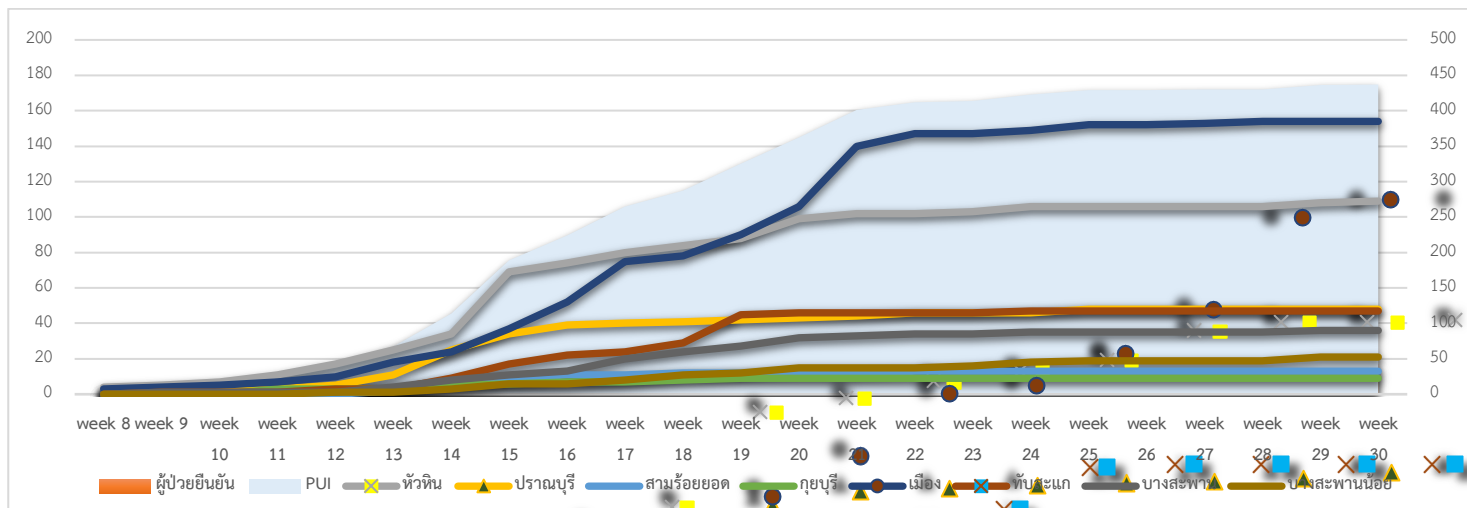
การคัดกรองชาวต่างชาติถูกกักที่สำนักงานตรวจคนเข้าเมืองประจวบคีรีขันธ์ (ด่านสิงขร)

สัญชาติ	จำนวนผู้ถูกกักกัน	อยู่ระหว่างเฝ้าระวัง	เฝ้าระวังครบ 14 วัน ยังคงกักกัน	ส่งตัวออกจากสถานกักกัน	หมายเหตุ
ปากีสถาน	19	0	18	1	- รับใหม่ 31 กรกฎาคม 63 ชาวเมียนมา 8 ราย สภ.คลองวาฬ 7 ราย และ สภ.สามร้อยยอด 1 ราย - ผลการวัดอุณหภูมิ 31 กรกฎาคม 2563 ไม่มีอาการใช้
อุยกูร์	2	0	2	0	
อินเดีย	2	0	0	2	
เวียดนาม	1	0	0	1	
กัมพูชา	7	6	0	1	
เมียนมา	155	46	10	99	
รวม	186	52	30	104	

2.การติดตามเฝ้าระวัง ผู้ป่วยเข้าเกณฑ์สอบสวน (PUI) ผู้ป่วยยืนยันโรคติดเชื้อไวรัสโคโรนา 2019 จังหวัดประจวบคีรีขันธ์



แนวโน้มผู้ป่วยเข้าเกณฑ์สอบสวน (PUI) และ ผู้ป่วยยืนยันโรคติดเชื้อไวรัสโคโรนา 2019 รายอำเภอ สัปดาห์ที่ 30



การรับแจ้งผู้ป่วยเฝ้าระวังรายใหม่ ประจำวันที่ 31 กรกฎาคม 2563 PUI จำนวน 0 ราย Non-PUI จำนวน 0 ราย

อำเภอ	รายละเอียด	ผลตรวจ
-	-	-

สรุปผู้ป่วยเข้าเกณฑ์สอบสวนโรคติดเชื้อไวรัสโคโรนา 2019 จังหวัดประจวบคีรีขันธ์

ผู้ป่วยเข้าเกณฑ์สอบสวนโรค		ไม่พบเชื้อ	รอผลห้องปฏิบัติการ	รักษาอยู่	ออกจาก รพ.
รายใหม่	สะสม	437	0	0	437
0	437				

สรุปผู้ป่วยยืนยันโรคติดเชื้อไวรัสโคโรนา 2019 จังหวัดประจวบคีรีขันธ์

ผู้ป่วยยืนยันพบเชื้อ		รักษาอยู่	อาการรุนแรง	รักษาหาย/ออกจาก รพ.	เสียชีวิต
รายใหม่	สะสม	0	0	15	2
ไม่พบผู้ติดเชื้อรายใหม่เป็นวันที่ 120	17				

มาตรการภายในจังหวัดประจวบคีรีขันธ์

1. ทุกโรงพยาบาล/โรงพยาบาลส่งเสริมสุขภาพตำบล จัดทำป้ายคัดกรองไว้ที่ OPD/ ER ทั้งในเวลาและนอกเวลา
2. ทุกโรงพยาบาลกำหนดเส้นทางเคลื่อนย้ายผู้ป่วยที่เข้าเกณฑ์สอบสวนโรคและซุ่มการเคลื่อนย้ายผู้ป่วย
3. กำหนดห้องแยกผู้ป่วย (ห้องพิเศษ) และเตรียม Cohort Ward
4. กำหนดทีมงาน/ ฝึกซ้อมการใส่ชุด PPE และการทำลายเชื้อ
 - ทีมแพทย์รักษา - ทีมพยาบาล
 - ทีม Lab - ทีมสอบสวนโรค
 - ทีมทำความสะอาด - ทีม IC ที่คอยกำกับ
5. จัดเตรียมยา เวชภัณฑ์ และทรัพยากร ให้เหมาะสมและเพียงพอ
6. หากพบผู้เข้าเกณฑ์การสอบสวนโรคให้รักษาไว้ที่ รพ.นั้นๆ
7. ถ้าผู้ป่วย มีอาการหนักขึ้น ให้ส่งต่อตามระบบเดิม โดยต้องรับรักษาภายในจังหวัด ถ้าจะออกนอกจังหวัดจะอยู่ในความรับผิดชอบของ เขตสุขภาพที่ 5/ กระทรวงสาธารณสุข
8. สำนักงานสาธารณสุขจังหวัดประจวบคีรีขันธ์ พัฒนาทีม CDCU การใช้ PPE, การทำลายเชื้อ, การสอบสวน, เก็บตัวอย่าง
9. ประชาสัมพันธ์เชิงรุกและการให้ข้อมูลแก่สาธารณะ
 - ให้ประชาชนมีการสวมใส่หน้ากากอนามัยชนิดผ้า ในกรณีเข้าไปที่มีคนจำนวนมาก ได้แก่ ตลาด ห้างสรรพสินค้า โรงภาพยนตร์ โรงพยาบาล รถตู้ รถแท็กซี่ เครื่องบิน เป็นต้น
 - การกำจัดหน้ากากอนามัย สำหรับประชาชนให้ใส่ในถุงพลาสติกมัดปากถุงให้แน่นแล้วนำไปให้รพ.สต.ในพื้นที่กำจัดที่เตาเผาขยะติดเชื้อ สำหรับหน่วยงาน ให้มีถังขยะติดเชื้อเพื่อทิ้งหน้ากากอนามัยที่ใช้แล้ว
 - ล้างมือด้วยสบู่บ่อยๆหรือ 70% แอลกอฮอล์แฮนด์เจล
 - กินร้อน ช้อนกลาง ใช้ของใช้ส่วนตัว ไม่ใช้ร่วมกับคนอื่น รวมทั้งคนในบ้านด้วยกัน
 - จัดทำและให้ข้อมูลวิทยุ, สื่อสาธารณะต่างๆ ตามระบบการสื่อสารของกระทรวงสาธารณสุข

ทีมตระหนักรู้สถานการณ์สำนักงานสาธารณสุขจังหวัดประจวบคีรีขันธ์