



# ศูนย์ปฏิบัติการภาวะฉุกเฉินด้านการแพทย์และสาธารณสุข สำนักงานสาธารณสุขจังหวัดประจวบคีรีขันธ์ กรณี โรคติดเชื้อไวรัสโคโรนา 2019

ฉบับที่ 204 EOC ครั้งที่ 128 วันที่ 4 สิงหาคม 2563 เวลา 09.00 น.

สถานการณ์ต่างประเทศ พบผู้ป่วยยืนยัน ใน 213 ประเทศ/

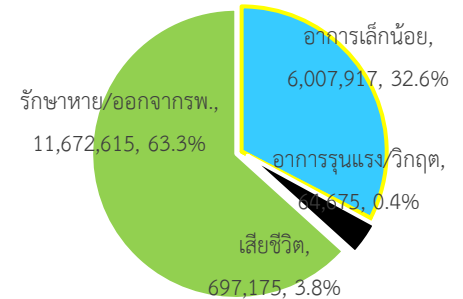
ดินแดน/2 เรือสำราญ ไม่พบประเทศ ดินแดนพบใหม่

พบผู้ป่วยทั่วโลก 18,442,382 ราย เสียชีวิต 697,175 ราย อัตราป่วยตาย ร้อยละ 3.8

รักษาหาย/ออกจาก รพ. 11,672,615 ราย ร้อยละ 63.3

ผู้ป่วยที่กำลังรักษา อาการเล็กน้อย ร้อยละ 32.6 อาการรุนแรง/วิกฤติ ร้อยละ 0.4

ลำดับประเทศ ที่พบโรคติดเชื้อไวรัสโคโรนา 2019 สูงสุด ดังนี้



ประเทศ/อื่นๆ	รวมป่วย	ป่วยใหม่	รวมเสียชีวิต	%	เสียชีวิตใหม่	รักษาหาย	%	อาการรุนแรง	อัตราป่วย 1M pop	อัตราตาย 1M pop	อัตราตรวจ 1M pop
สหรัฐอเมริกา	4,862,174	48,622	158,929	3.27	568	2,446,798	50.3	18,725	14,681	480	184,000
แคลิฟอร์เนีย	522,030	6,344	9,506	1.82	109						
ฟลอริดา	491,884	4,752	7,157	1.46	73						
บราซิล	2,751,665	17,988	94,702	3.44	572	1,912,319	69.5	8,318	12,937	445	62,042
อินเดีย	1,855,331	50,629	38,971	2.10	810	1,230,440	66.3	8,944	1,343	28	14,627
รัสเซีย	856,264	5,394	14,207	1.66	79	653,593	76.3	2,300	5,867	97	198,916
แอฟริกาใต้	516,862	5,377	8,539	1.65	173	358,037	69.3	539	8,705	144	51,514
เม็กซิโก	439,046	4,853	47,746	10.87	274	289,394	65.9	3,944	3,402	370	7,791
เปรู	433,100	4,250	19,811	4.57	197	298,091	68.8	1,419	13,119	600	73,241
ชิลี	361,493	1,762	9,707	2.69	99	333,976	92.4	235	18,895	507	88,733
สเปน	344,134	3,044	28,472	8.27	9	N/A	N/A	617	7,360	609	142,834
โคลอมเบีย	327,850	10,199	11,017	3.36	367	173,727	53.0	1,493	6,437	216	33,094
<b>ประเทศกลุ่ม ASEAN</b>											
อินโดนีเซีย	113,134	1,679	5,302	4.69	66	70,237	62.1		413	19	5,669
ฟิลิปปินส์	106,330	3,226	2,104	1.98	45	65,821	61.9	351	969	19	14,456
สิงคโปร์	53,051	226	27	0.05		47,179	88.9	1	9,061	5	225,652
มาเลเซีย	9,001	2	125	1.39		8,668	96.3	1	278	4	30,346
ไทย	3,320	3	58	1.75		3,142	94.6	1	48	1	10,731
เวียดนาม	652	32	6	0.92		374	57.4		7	0	4,952
พม่า	355	2	6	1.69		302	85.1		7	0	2,170
กัมพูชา	240		6	0.00		197	82.1	1	14		3,941
บรูไน	141		3	2.13		138	97.9		322	7	93,975
ลาว	20			0.00		19	95.0		3		3,857

## เขตติดโรคติดต่ออันตราย

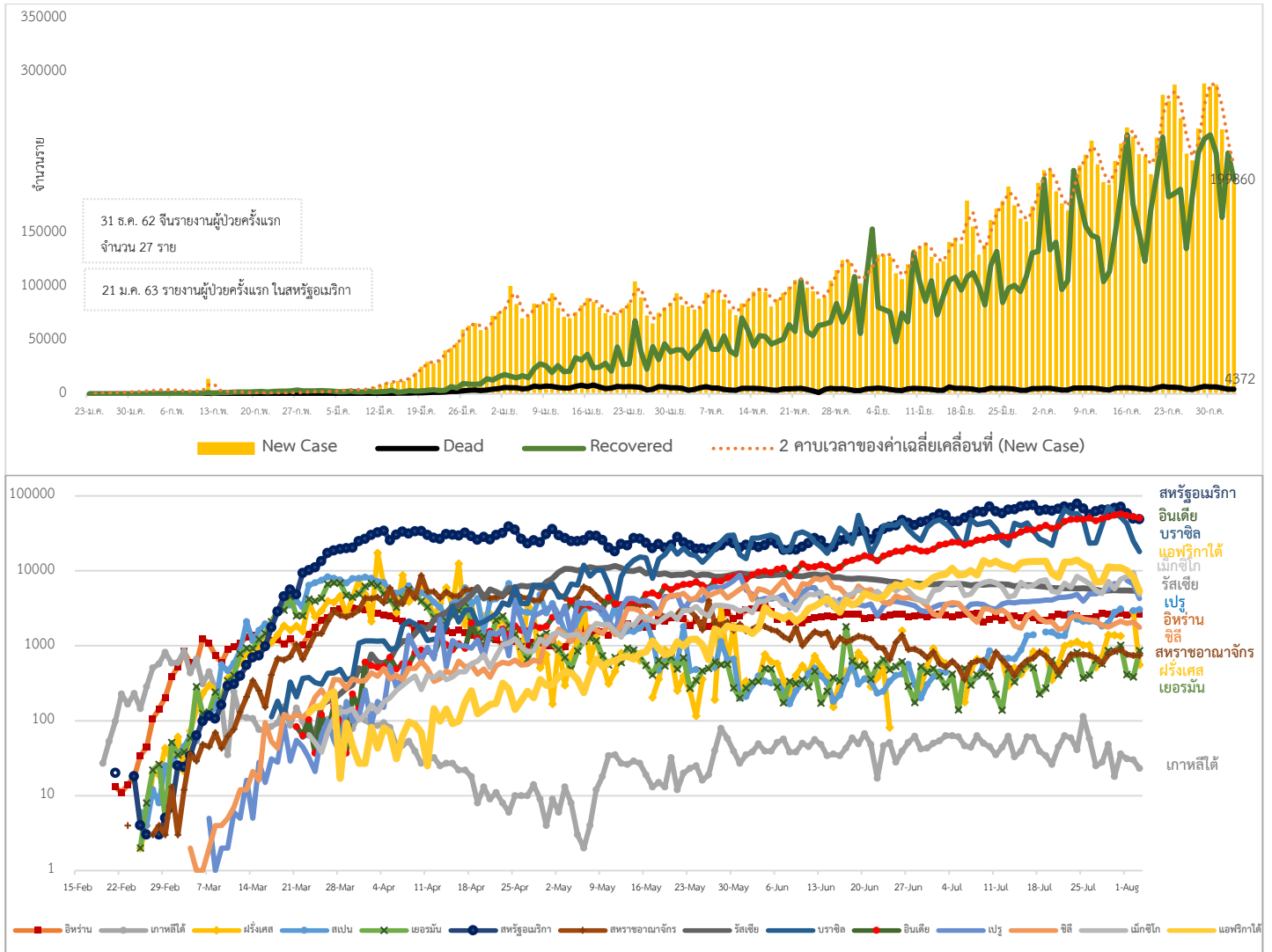
1. สาธารณรัฐอิตาลี 2. สาธารณรัฐอิสลามอิหร่าน

3. มาเลเซีย 4. ราชอาณาจักรกัมพูชา 5. สาธารณรัฐประชาธิปไตยประชาชนลาว 6. สาธารณรัฐอินโดนีเซีย 7. สาธารณรัฐแห่งสหภาพพม่า

\*เขตติดโรคติดต่ออันตราย ฉบับที่ 3 (ประกาศกระทรวงสาธารณสุข เรื่อง ยกเลิกท้องที่นอกราชอาณาจักรที่เป็นเขตติดโรคติดต่ออันตรายกรณีโรคติดเชื้อไวรัสโคโรนา 2019 หรือโรคโควิด 19 (Coronavirus Disease 2019 (COVID-19)) พ.ศ.2563

ประกาศยกเลิกสาธารณรัฐเกาหลี (Republic of Korea) และสาธารณรัฐประชาชนจีน (People's Republic of China) รวมถึงเขตบริหารพิเศษมาเก๊า (Macao) และเขตบริหารพิเศษฮ่องกง (Hong Kong) จากการเป็นท้องที่นอกราชอาณาจักรที่เป็นเขตติดโรคติดต่ออันตราย

แนวโน้มจำนวนผู้ป่วย ผู้รักษาหาย/ออกจากโรงพยาบาลและผู้เสียชีวิต รายใหม่ โรคติดเชื้อไวรัสโคโรนา 2019 ทั่วโลก



ประเด็นข่าวที่น่าสนใจ ณ วันที่ 3 สิงหาคม 2563

**เขตปกครองพิเศษฮ่องกง :** เปิดโรงพยาบาลพิเศษเพื่อรองรับผู้ป่วยที่อาการไม่รุนแรง โดยในระยะแรกจะมีเตียง 500 เตียงและจะมีการจัดหาเพิ่มขึ้นเป็น 1,500 เตียง รวมถึงมีห้องฆ่าเชื้ออัลตราไวโอเล็ต ห้องเปลี่ยนเสื้อผ้า เครื่องวัดอุณหภูมิและวัดความดันโลหิตด้วยตัวเองอีกด้วย

**ญี่ปุ่น :** ประกาศสถานการณ์ฉุกเฉินในจังหวัดโอกินาวา เป็นเวลา 2 สัปดาห์ และได้มีการขอความร่วมมือประชาชนให้หลีกเลี่ยงการรวมตัวกันเป็นกลุ่ม และระงับการพูดคุยในระยะใกล้ชิด

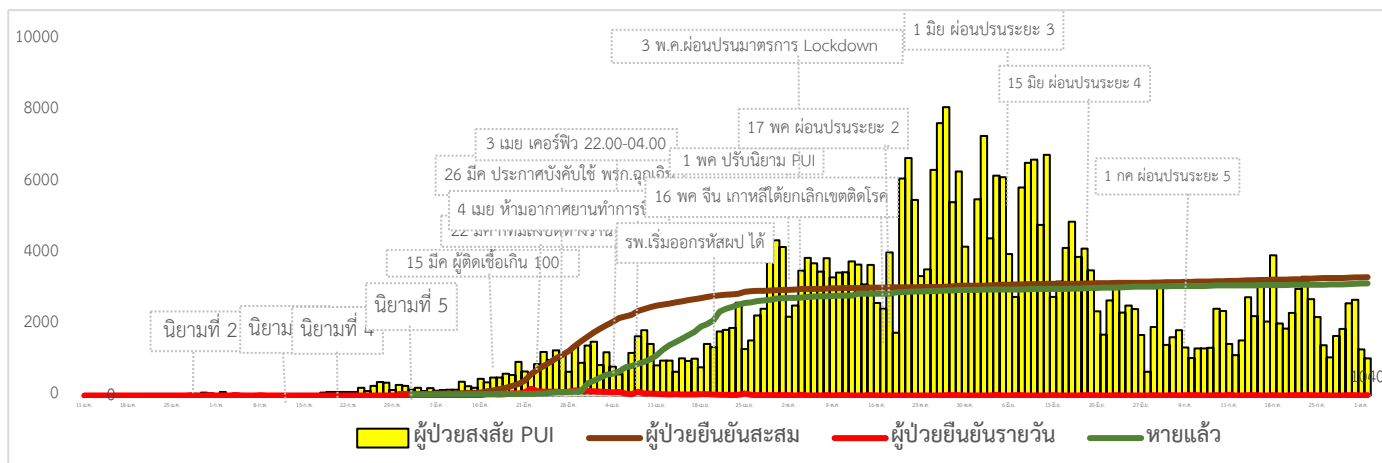
**ออสเตรเลีย :** ทางการรัฐวิฤกตอเรีย ประกาศสถานการณ์ภัยพิบัติ และบังคับใช้มาตรการเคอร์ฟิวที่เมืองเมลเบิร์น สั่งห้ามประชาชนออกนอกเคสสถานในยามวิกาล (เคอร์ฟิว) ตั้งแต่เวลา 20.00-05.00 น. ตามเวลาท้องถิ่น นาน 6 สัปดาห์และห้าม

เดินทางไปไกลกว่ารัศมี 5 กิโลเมตรจากบ้านพัก และอนุญาตให้ตัวแทนครอบครัวละ 1 คน ออกไปซื้อสิ่งของจำเป็นได้เพียงวันละ 1 ครั้ง

**ไทย :** กระทรวงสาธารณสุข เข้มมาตรการทุกสายการบิน คัดกรองก่อนขึ้นเครื่อง สวมหน้ากากเว้นระยะห่าง ตลอดเวลาที่อยู่ในสนามบินและบนเครื่องบิน ด้านสายการบินไทยแอร์เอเชียขานรับ ปฏิบัติตามแนวทางมาตรฐานของกระทรวงสาธารณสุข

- กระทรวงสาธารณสุข เข้มมาตรการกักตัวในโรงพยาบาลทางเลือก (Alternative Hospital Quarantine) สำหรับกลุ่มผู้ป่วยชาวไทย และชาวต่างชาติรวมผู้ติดตาม ในกลุ่มรักษาต่อเนื่อง การรักษาศักยภาพสูง (Magnet) และมีนัดหมาย ส่วนในกลุ่มไม่ใช่ผู้ป่วยโรคติดเชื้อไวรัสโคโรนา 2019 เริ่ม 3 ประเทศเสี่ยงต่ำ คือ จีน เมียนมาร์ และกัมพูชา มีหนังสือรับรองว่าปลอดโรคติดเชื้อไวรัสโคโรนา 2019 ตรวจก่อนขึ้นเครื่องบินภายใน 72 ชั่วโมง ตรวจซ้ำอีก 3 ครั้งเมื่อเข้ารับการรักษาในโรงพยาบาลจนครบ 14 วันและออกใบรับรองว่าปลอดเชื้อท่องเที่ยวต่อตามแผนได้ มีโรงพยาบาลและคลินิกให้บริการแล้ว 124 แห่ง
- กระทรวงสาธารณสุข หารือร่วมกับกระทรวงแรงงานถึงการนำแรงงานต่างด้าว 3 สัญชาติเข้ามาโดยกระทรวงสาธารณสุข ยืนยันจะต้องตรวจคัดกรองกันตั้งแต่หน้าด่านหากพบติดเชื้อไวรัสโคโรนา 2019 ห้ามเข้าประเทศไทยเด็ดขาด
- บริษัท การบินไทย จำกัด (มหาชน) เปิดให้บริการเที่ยวบินพิเศษ เส้นทาง กรุงเทพฯ-ไทเป 2 เที่ยวบิน และเส้นทาง กรุงเทพฯ-โคเปนเฮเกน 2 เที่ยวบิน สำหรับผู้โดยสารที่ต้องการเดินทาง อาทิ ผู้โดยสารชาวต่างชาติที่มีถิ่นพำนักในไต้หวัน และเดนมาร์ก ที่ตกค้างและต้องการเดินทางกลับประเทศ หรือผู้ที่ประสงค์จะเดินทางต่อไปยังเมืองอื่น ๆ ด้วยบริการภายใต้มาตรการป้องกันการแพร่ระบาดของโรคติดเชื้อไวรัสโคโรนา 2019 อย่างเคร่งครัด และการทำ Physical Distancing ในทุกขั้นตอนการโดยสาร
- สำนักงานคณะกรรมการการศึกษาขั้นพื้นฐาน แจ้งผู้อำนวยการสำนักงานเขตพื้นที่การศึกษาทุกแห่งแจ้งสถานศึกษาในสังกัด ดำเนินการตามมาตรการต่าง ๆ อย่างเคร่งครัด จนกว่า ศบค.จะอนุมัติให้สถานศึกษาเปิดเรียน On-site เต็มรูปแบบ

### สถานการณ์การคัดกรองผู้ป่วยสงสัยโรคติดเชื้อไวรัสโคโรนา 2019 ในประเทศไทย



วันที่ 3 สิงหาคม 2563 ณ เวลา 18.00 น. พบผู้ป่วยที่มีอาการตามนิยามเฝ้าระวังโรครายใหม่ จำนวน 1,424 ราย คัดกรองผู้ที่เดินทางเข้า-ออกระหว่างประเทศสะสม 2,520 ราย เข้ารับการรักษาที่โรงพยาบาลด้วยตนเองสะสม 376,496 ราย (โรงพยาบาลเอกชน 117,824 ราย โรงพยาบาลรัฐ 258,672 ราย)

สถานการณ์ผู้ติดเชื้อไวรัสโคโรนา 2019 ในประเทศไทยวันนี้ มีผู้ติดเชื้อรายใหม่ 3 ราย เป็นผู้ที่เดินทางกลับจากต่างประเทศ (สหรัฐอเมริกา 2 ราย, อินเดีย 1 ราย) และเข้ารับการรักษาเฝ้าระวังกักตัวในสถานที่กักกันซึ่งทางราชการกำหนด ไม่มีผู้ป่วยกลับบ้าน ทำให้มีผู้ป่วยกลับบ้านสะสม 3,142 ราย หรือคิดเป็นร้อยละ 94.64 ของผู้ป่วยทั้งหมด มีผู้ป่วยที่ยังรักษาอยู่ใน

โรงพยาบาล 120 ราย หรือร้อยละ 3.61 ของผู้ป่วยทั้งหมด ไม่มีผู้เสียชีวิตเพิ่ม รวมผู้เสียชีวิตสะสม 58 ราย ผู้ป่วยสะสมทั้งสิ้น 3,320 ราย สำหรับผู้ติดเชื้อรายใหม่ 3 ราย เดินทางมาจาก

**สหรัฐอเมริกา** 2 ราย เป็นเพศหญิง อายุ 26 ปี อาชีพรับจ้าง และเพศชาย อายุ 43 ปี อาชีพพนักงานขับรถ ทั้งสองราย สัญชาติไทย เดินทางถึงไทยวันที่ 29 กรกฎาคม เข้ารับการเฝ้าระวังกักตัวในสถานที่กักกันซึ่งทางราชการกำหนดใน จ.ชลบุรี ตรวจหาเชื้อครั้งแรก วันที่ 1 สิงหาคม 2563 (วันที่ 3 ของการกักตัว) ผลพบเชื้อ ไม่มีอาการ

**อินเดีย** 1 ราย เป็นนักศึกษาเพศชาย สัญชาติไทย อายุ 19 ปี เดินทางถึงไทยวันที่ 30 กรกฎาคม 2563 เข้ารับการเฝ้าระวังกักตัวในสถานที่กักกันซึ่งทางราชการกำหนดใน กทม. ตรวจหาเชื้อครั้งแรก วันที่ 1 สิงหาคม 2563 (วันที่ 2 ของการกักตัว) ผลพบเชื้อ ไม่มีอาการ

**ผลงานการคัดกรองผู้ป่วยสงสัยโรคติดเชื้อไวรัสโคโรนา 2019 ในจังหวัดประจวบคีรีขันธ์**

**1.กิจกรรมการเฝ้าระวัง ค้นหาผู้ป่วยสงสัยโรคติดเชื้อไวรัสโคโรนา 2019 และการทำ Home Quarantine ในพื้นที่**

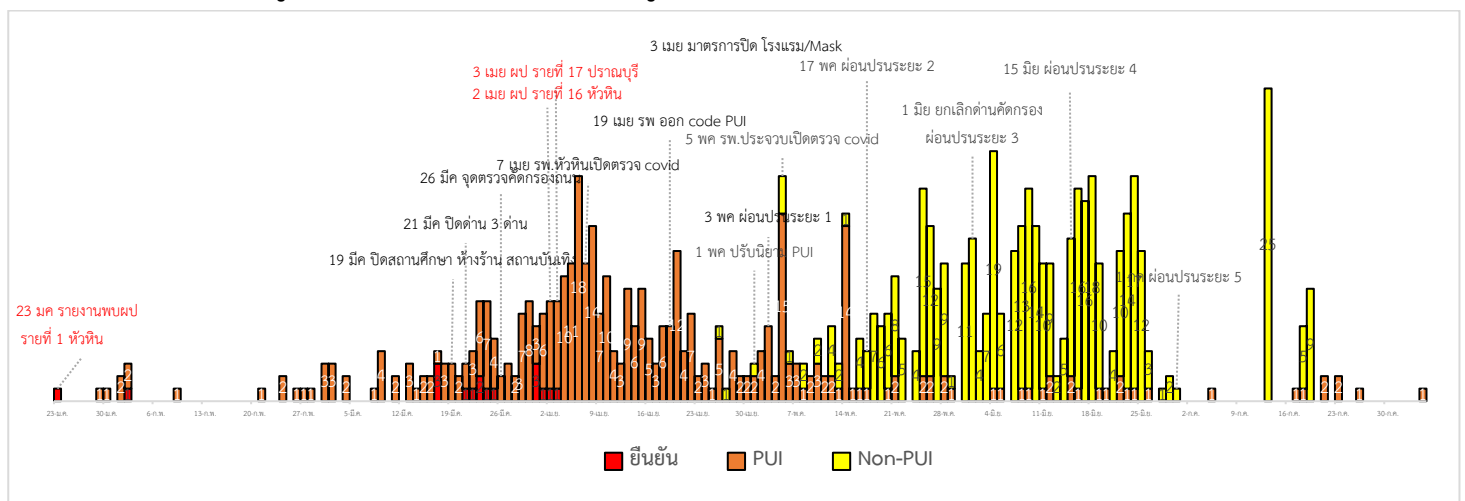
**1.1 การเฝ้าระวังในผู้ที่เดินทางมาจากเขตติดโรคและพื้นที่ระบาด ในจังหวัดประจวบคีรีขันธ์**

จุดคัดกรองด่านพรมแดนสิงขร อำเภอเมืองฯ วันที่ 3 สิงหาคม 2563 คัดกรองผู้ขนส่งสินค้า ชาวไทย จำนวน 20 คน ยานพาหนะ จำนวน 6 คัน ไม่พบผู้มีอาการ สสะสมคัดกรองตั้งแต่วันที่ 3 กรกฎาคม - 3 สิงหาคม 2563 คัดกรองผู้ขนส่งสินค้า ทั้งหมด 1,347 ราย ยานพาหนะทั้งหมด 631 คัน

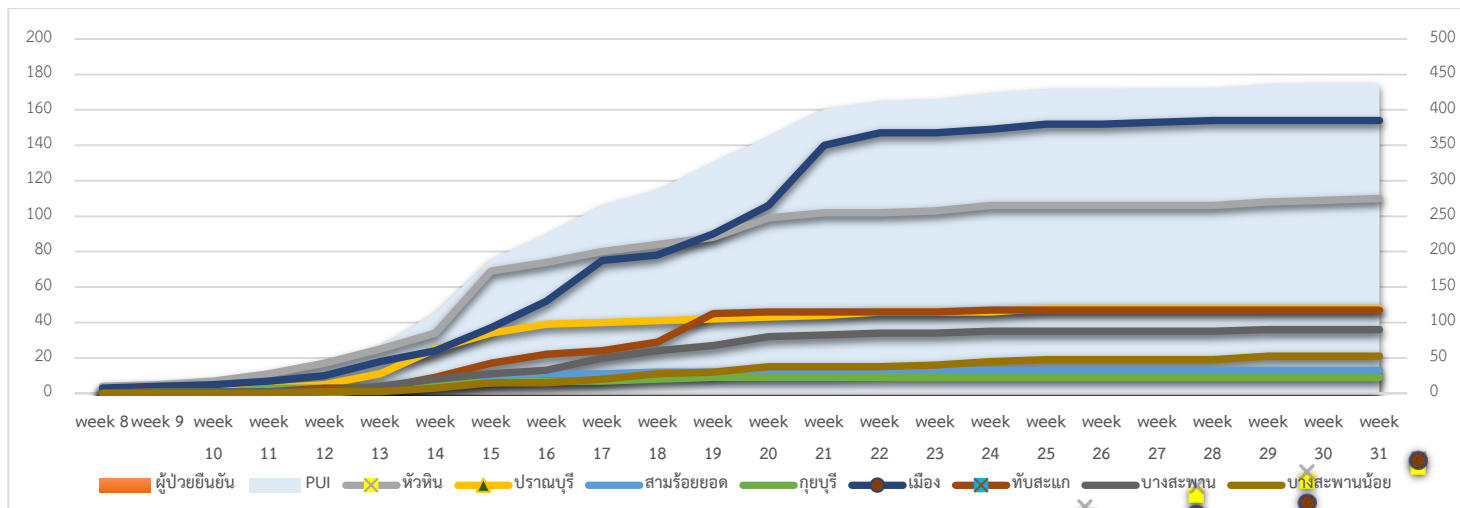
**การคัดกรองชาวต่างชาติถูกกักที่สำนักงานตรวจคนเข้าเมืองประจวบคีรีขันธ์ (ด่านสิงขร)**

สัญชาติ	จำนวนผู้ถูกกักกัน	อยู่ระหว่างเฝ้าระวัง	เฝ้าระวังครบ 14 วัน ยังคงกักกัน	ส่งตัวออกจากสถานกักกัน	หมายเหตุ
ปากีสถาน	19	0	18	1	
อูยกูร์	2	0	2	0	
อินเดีย	2	0	0	2	- ส่งตัว ตม.สวนพลู 1 สิงหาคม 2563 ชาวเมียนมา จำนวน 13 ราย
เวียดนาม	3	2	0	1	- รับใหม่ 3 สิงหาคม 2563 ชาวเมียนมา 1 ราย และ
กัมพูชา	7	6	0	1	ชาวเวียดนาม 2 ราย สก.บางสะพาน
เมียนมา	156	21	23	112	- ผลการวัดอุณหภูมิ 3 สิงหาคม 2563 ไม่มีอาการใช้
<b>รวม</b>	<b>189</b>	<b>29</b>	<b>43</b>	<b>117</b>	

**2.การติดตามเฝ้าระวัง ผู้ป่วยเข้าเกณฑ์สอบสวน (PUI) ผู้ป่วยยืนยันโรคติดเชื้อไวรัสโคโรนา 2019 จังหวัดประจวบคีรีขันธ์**



แนวโน้มผู้ป่วยเข้าเกณฑ์สอบสวน (PUI) และ ผู้ป่วยยืนยันโรคติดเชื้อไวรัสโคโรนา 2019 รายอำเภอ สสมรายสัปดาห์



การรับแจ้งผู้ป่วยเฝ้าระวังรายใหม่ ประจำวันที่ 3 สิงหาคม 2563 PUI จำนวน 1 ราย Non-PUI จำนวน 0 ราย

อำเภอ	รายละเอียด	ผลตรวจ
หัวหิน	เพศชาย อายุ 48 ปี ที่อยู่ขณะป่วย ต.ห้วยทรายเหนือ อ.ชะอำ จ.เพชรบุรี เริ่มป่วย 1 ส.ค. 2563 อาการ ไข้มา 3 วัน อุณหภูมิ 39.8 O2 SAT 93% ปวดกล้ามเนื้อ ปวดศีรษะ ถ่ายเหลว รักษา 3 ส.ค.63 รพ.กรุงเทพ-หัวหิน X-RAY ปอด Patchy-consolidation in LLL Rapid Test Influenza negative วินิจฉัยเบื้องต้น Pneumonia, Sepsis ประวัติเสี่ยง 29-31 ก.ค. 63 ไปประยงกับเพื่อนเพื่อติดตั้งเครื่องเสียง ก่อนหน้านี้ไปตลาดแถวชะอำเป็นบางครั้ง	รอผล

สรุปผู้ป่วยเข้าเกณฑ์สอบสวนโรคติดเชื้อไวรัสโคโรนา 2019 จังหวัดประจวบคีรีขันธ์

ผู้ป่วยเข้าเกณฑ์สอบสวนโรค		ไม่พบเชื้อ	รอผลห้องปฏิบัติการ	รักษาอยู่	ออกจาก รพ.
รายใหม่	สะสม				
1	438	437	1	1	437

สรุปผู้ป่วยยืนยันโรคติดเชื้อไวรัสโคโรนา 2019 จังหวัดประจวบคีรีขันธ์

ผู้ป่วยยืนยันพบเชื้อ		รักษาอยู่	อาการรุนแรง	รักษาหาย/ออกจาก รพ.	เสียชีวิต
รายใหม่	สะสม				
ไม่พบผู้ติดเชื้อรายใหม่เป็นวันที่ 123	17	0	0	15	2

มาตรการภายในจังหวัดประจวบคีรีขันธ์

1. ทุกโรงพยาบาล/โรงพยาบาลส่งเสริมสุขภาพตำบล จัดทำป้ายคัดกรองไว้ที่ OPD/ ER ทั้งในเวลาและนอกเวลา
2. ทุกโรงพยาบาลกำหนดเส้นทางเคลื่อนย้ายผู้ป่วยที่เข้าเกณฑ์สอบสวนโรคและซ้อมการเคลื่อนย้ายผู้ป่วย
3. กำหนดห้องแยกผู้ป่วย (ห้องพิเศษ) และเตรียม Cohort Ward
4. กำหนดทีมงาน/ ฝึกซ้อมการใส่ชุด PPE และการทำลายเชื้อ
  - ทีมแพทย์รักษา
  - ทีมพยาบาล

- ทีม Lab                      - ทีมสอบสวนโรค
  - ทีมทำความสะอาด        - ทีม IC ที่คอยกำกับ
5. จัดเตรียมยา เวชภัณฑ์ และทรัพยากร ให้เหมาะสมและเพียงพอ
  6. หากพบผู้ที่เข้าเกณฑ์การสอบสวนโรคให้รักษาไว้ที่ รพ.นั้นๆ
  7. ถ้าผู้ป่วย มีอาการหนักขึ้น ให้ส่งต่อตามระบบเดิม โดยต้องรับรักษาภายในจังหวัด ถ้าจะออกนอกจังหวัดจะอยู่ในความรับผิดชอบของ เขตสุขภาพที่ 5/ กระทรวงสาธารณสุข
  8. สำนักงานสาธารณสุขจังหวัดประจวบคีรีขันธ์ พัฒนาทีม CDCU การใช้ PPE, การทำลายเชื้อ, การสอบสวน, เก็บตัวอย่าง
  9. ประชาสัมพันธ์เชิงรุกและการให้ข้อมูลแก่สาธารณะ
    - ให้ประชาชนมีการสวมใส่หน้ากากอนามัยชนิดผ้า ในกรณีเข้าไปที่ที่มีคนจำนวนมาก ได้แก่ ตลาด ห้างสรรพสินค้า โรงภาพยนตร์ โรงพยาบาล รถตู้ รถแท็กซี่ เครื่องบิน เป็นต้น
    - การกำจัดการหน้ากากอนามัย สำหรับประชาชนให้ใส่ในถุงพลาสติกมัดปากถุงให้แน่นแล้วนำไปให้รพ.สต.ในพื้นที่กำจัดที่เตาเผาขยะติดเชื้อ สำหรับหน่วยงาน ให้มีถังขยะติดเชื้อเพื่อทิ้งหน้ากากอนามัยที่ใช้แล้ว
    - ล้างมือด้วยสบู่บ่อยๆหรือ 70% แอลกอฮอล์แฮนด์เจล
    - กินร้อน ช้อนกลาง ใช้ของใช้ส่วนตัว ไม่ใช้ร่วมกับคนอื่น รวมทั้งคนในบ้านด้วยกัน
    - จัดทำและให้ข้อมูลวิทยุ, สื่อสาธารณะต่างๆ ตามระบบการสื่อสารของกระทรวงสาธารณสุข

**ทีมตระหนักผู้สถานการณ์สำนักงานสาธารณสุขจังหวัดประจวบคีรีขันธ์**