



ศูนย์ปฏิบัติการภาวะฉุกเฉินด้านการแพทย์และสาธารณสุข สำนักงานสาธารณสุขจังหวัดประจวบคีรีขันธ์ กรณี โรคติดเชื้อไวรัสโคโรนา 2019

ฉบับที่ 207 EOC ครั้งที่ 129 วันที่ 7 สิงหาคม 2563 เวลา 09.00 น.

สถานการณ์ต่างประเทศ พบผู้ป่วยยืนยัน ใน 213 ประเทศ/

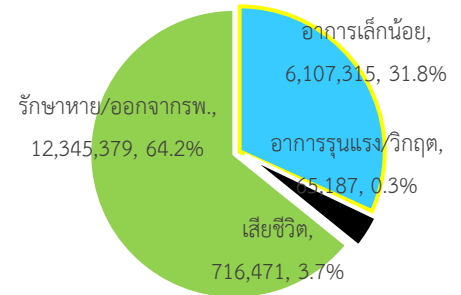
ดินแดน/2 เรือสำราญ ไม่พบประเทศ ดินแดนพบใหม่

พบผู้ป่วยทั่วโลก 19,234,252 ราย เสียชีวิต 716,471 ราย อัตราป่วยตาย ร้อยละ 3.7

รักษาหาย/ออกจาก รพ. 12,345,379 ราย ร้อยละ 64.2

ผู้ป่วยที่กำลังรักษา อาการเล็กน้อย ร้อยละ 31.8 อาการรุนแรง/วิกฤติ ร้อยละ 0.3

ลำดับประเทศ ที่พบโรคติดเชื้อไวรัสโคโรนา 2019 สูงสุด ดังนี้



ประเทศ/อื่นๆ	รวมป่วย	ป่วยใหม่	รวมเสียชีวิต	%	เสียชีวิตใหม่	รักษาหาย	%	อาการรุนแรง	อัตราป่วย 1M pop	อัตราตาย 1M pop	อัตราตรวจ 1M pop
สหรัฐอเมริกา	5,028,914	55,346	162,735	3.24	1,134	2,575,970	51.2	18,296	15,184	491	190,615
แคลิฟอร์เนีย	541,030	8,285	10,017	1.85	145						
ฟลอริดา	510,389	7,650	7,747	1.52	120						
บราซิล	2,917,562	54,801	98,644	3.38	1,226	2,047,660	70.2	8,318	13,716	464	62,663
อินเดีย	2,025,409	62,170	41,638	2.06	899	1,377,384	68.0	8,944	1,466	30	16,035
รัสเซีย	871,894	5,267	14,606	1.68	116	676,357	77.6	2,300	5,974	100	203,623
แอฟริกาใต้	538,184	8,307	9,604	1.78	306	387,316	72.0	539	9,063	162	53,044
เม็กซิโก	456,100	6,139	49,698	10.90	829	304,708	66.8	3,951	3,534	385	8,072
เปรู	447,624		20,228	4.52		306,430	68.5	1,419	13,558	613	74,713
ชิลี	366,671	1,948	9,889	2.70	97	340,168	92.8	1,358	19,165	517	92,022
โคลอมเบีย	357,710	11,996	11,939	3.34	315	192,355	53.8	1,493	7,023	234	35,374
สเปน	354,530	1,683	28,500	8.04	1	N/A	N/A	617	7,582	610	151,087
ประเทศกลุ่ม ASEAN											
ฟิลิปปินส์	119,460	3,561	2,150	1.80	28	66,837	55.9	239	1,089	20	15,220
อินโดนีเซีย	118,753	1,882	5,521	4.65	69	75,645	63.7		434	20	5,965
สิงคโปร์	54,555	301	27	0.05		48,031	88.0		9,318	5	251,817
มาเลเซีย	9,038	15	125	1.38		8,713	96.4	2	279	4	30,591
ไทย	3,330	2	58	1.74		3,148	94.5	1	48	1	10,731
เวียดนาม	747	30	10	1.34	2	392	52.5		8	0	4,952
พม่า	357		6	1.68		308	86.3		7	0	2,246
กัมพูชา	243			0.00		210	86.4	1	15		4,050
บรูไน	141		3	2.13		138	97.9		322	7	93,968
ลาว	20			0.00		19	95.0		3		4,032

เขตติดโรคติดต่ออันตราย

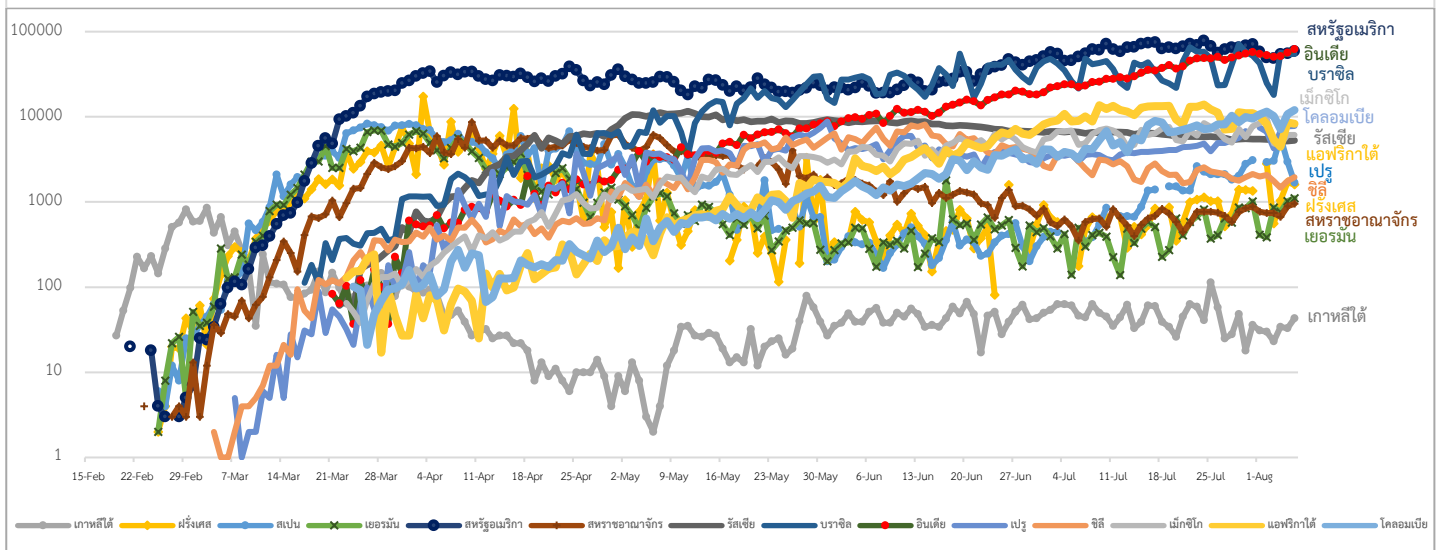
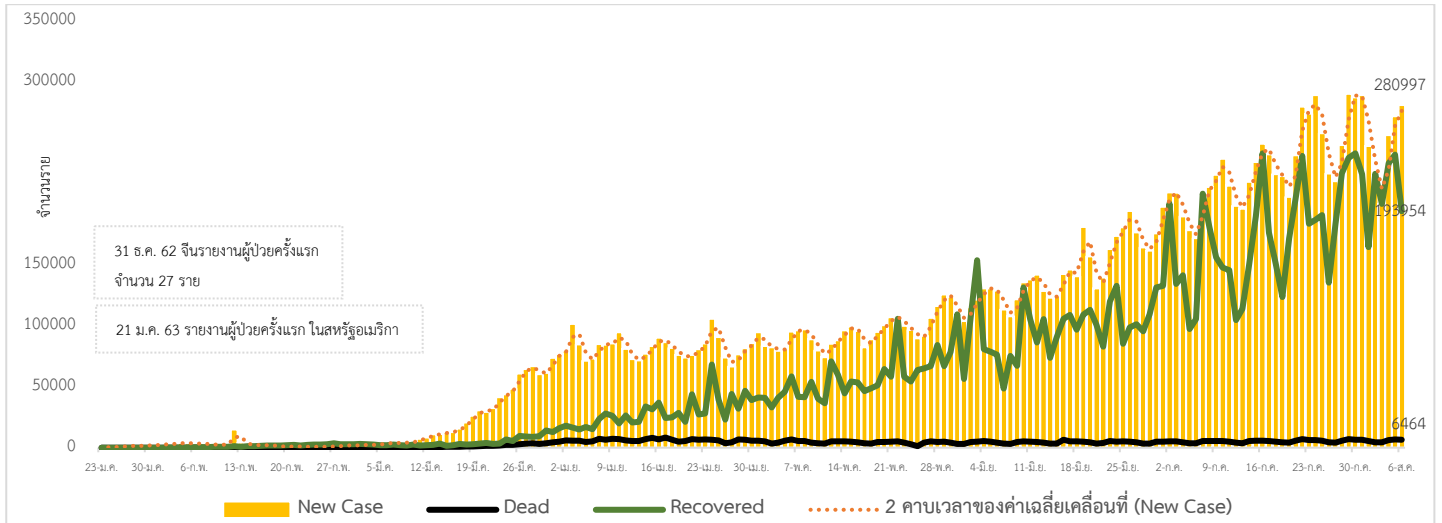
1. สาธารณรัฐอิตาลี 2. สาธารณรัฐอิสลามอิหร่าน

3. มาเลเซีย 4. ราชอาณาจักรกัมพูชา 5. สาธารณรัฐประชาธิปไตยประชาชนลาว 6. สาธารณรัฐอินโดนีเซีย 7. สาธารณรัฐแห่งสหภาพพม่า

*เขตติดโรคติดต่ออันตราย ฉบับที่ 3 (ประกาศกระทรวงสาธารณสุข เรื่อง ยกเลิกท้องที่นอกราชอาณาจักรที่เป็นเขตติดโรคติดต่ออันตรายกรณีโรคติดเชื้อไวรัสโคโรนา 2019 หรือโรคโควิด 19 (Coronavirus Disease 2019 (COVID-19)) พ.ศ.2563

ประกาศยกเลิกสาธารณรัฐเกาหลี (Republic of Korea) และสาธารณรัฐประชาชนจีน (People's Republic of China) รวมถึงเขตบริหารพิเศษมาเก๊า (Macao) และเขตบริหารพิเศษฮ่องกง (Hong Kong) จากการเป็นท้องที่นอกราชอาณาจักรที่เป็นเขตติดโรคติดต่ออันตราย

แนวโน้มจำนวนผู้ป่วย ผู้รักษาหาย/ออกจากโรงพยาบาลและผู้เสียชีวิต รายใหม่ โรคติดเชื้อไวรัสโคโรนา 2019 ทั่วโลก



ประเด็นข่าวที่น่าสนใจ ณ วันที่ 6 สิงหาคม 2563

ญี่ปุ่น : เจ้าหน้าที่สาธารณสุขในกรุงโตเกียว ตรวจสอบสถานประกอบการยามค่ำและสถานบันเทิง โดยตรวจว่า สถานที่แสดงดนตรีสดได้ติดตั้งฉากกั้นในระหว่างเวทีกับที่นั่งของผู้ชม และผู้คนสวมหน้ากากอนามัยและใช้น้ำยาฆ่าเชื้อโรคที่มีแอลกอฮอล์เป็นส่วนผสมหลักหรือไม่ รวมถึงเรื่องการเว้นระยะห่างจากกันอย่างเพียงพอด้วย ทั้งนี้ศูนย์สาธารณสุขมีแผนเข้าตรวจเยี่ยมสถานที่ต่างๆ ประมาณ 750 แห่งภายในสิ้นเดือนสิงหาคม นี้

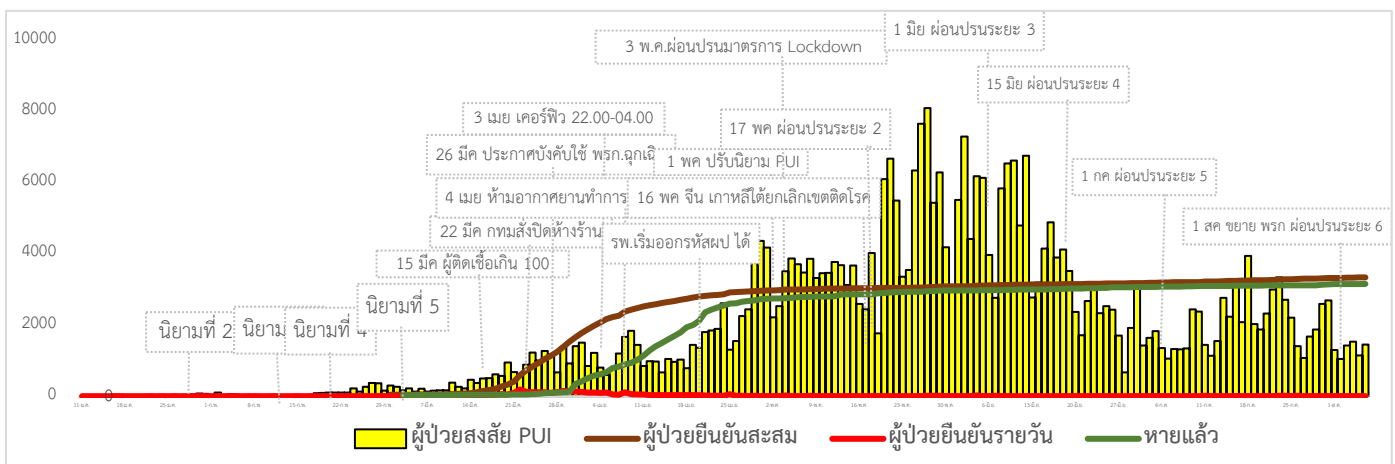
อินโดนีเซีย : ทำเนียบประธานาธิบดีอินโดนีเซียออกแถลงการณ์ให้ค้ำประกันว่าเจ้าหน้าที่ว่ารัฐบาลจะปฏิบัติตามข้อบังคับป้องกันการแพร่ระบาดของไวรัสโควิด-19

สหรัฐอเมริกาหรับเอมิเรตส์ : สายการบินเอมิเรตส์ผู้โดยสารที่เดินทางกับสายการบิน หากได้รับเชื้อไวรัสโคโรนา 2019 จากการเดินทาง ทางสายการบินจะจ่ายค่ารักษาพยาบาลให้สูงสุดถึง 150,000 ยูโร (ประมาณ 5,550,000 บาท) และค่าใช้จ่ายในการกักตัว 100 ยูโรต่อวัน (ประมาณ 3,700 บาท) เป็นระยะเวลา 14 วัน รวมถึงค่าจัดการศพหากมีการเสียชีวิตด้วยการติดเชื้อไวรัสโคโรนา 2019 จากการเดินทางจำนวน 1,500 ยูโร และได้มีมาตรการเว้นระยะห่างระหว่างที่นั่ง โดยให้เว้นที่นั่งตรงกลางระหว่างแถวของผู้โดยสาร รวมถึงผู้โดยสารทุกคนที่ขึ้นเครื่องบินจะต้องสวมหน้ากากอนามัยและต้องผ่านการตรวจสุขภาพจากอาคารผู้โดยสารก่อน

ไทย : อธิบดีกรมอนามัย กระทรวงสาธารณสุข กล่าวถึงกรณีการไปเที่ยวแล้วนั่งจับกลุ่มรวมกัน ว่าขอให้ผู้ใช้บริการร่วมมือนั่งเฉพาะจุดที่กำหนดไว้ โดยขอให้ประชาชนทำตามมาตรการ หากเป็นกลุ่มครอบครัวเดียวกันสามารถนั่งรวมกันได้ในกลุ่มเล็ก แต่ไม่แนะนำรวมกลุ่มญาติใหญ่ และ สำหรับไลน์อาหารบุฟเฟต์มี 2 รูปแบบ คือมีคณยืนตักให้โดยถือภาชนะตัวเองไป โดยเลือกอาหารได้แบบบุฟเฟต์ทั่วไป และแบบแจกอุปกรณ์ให้ใช้ส่วนบุคคลโดยใช้สำหรับตนเองเท่านั้นและห้ามใช้ช้อนทานอาหารส่วนตัวในการตักอาหารร่วมกับผู้อื่น

- กระทรวงสาธารณสุข และกระทรวงการท่องเที่ยวและกีฬา กำหนดมาตรฐาน SHA ความปลอดภัยด้านสุขอนามัยและอุตสาหกรรมการท่องเที่ยววิถีชีวิตใหม่ ภายใต้ 3 C ได้แก่ Clean : ส้วมสาธารณะมาตรฐาน HAS ร้านอาหารมาตรฐานอาหารสะอาด รสชาติอร่อย (Clean Food Good Taste) ในชุมชนมีมาตรฐานอาหารริมฟุตบาทวิถี (Street Food Good Health) ตลอดเส้นทางเดินทาง Care : โรงพยาบาลรักษาสีสิ่งแวดล้อม (Green and Clean Hospital) และ Clear ระบบระบายอากาศที่ดี โดยนักท่องเที่ยวสามารถตรวจสอบสถานประกอบการหรือกิจการที่เปิดให้บริการแล้ว พร้อมทั้งให้ข้อเสนอแนะเพื่อการปรับปรุงและพัฒนา ผ่านระบบออนไลน์ของการท่องเที่ยวแห่งประเทศไทย (ททท.)

สถานการณ์การคัดกรองผู้ป่วยสงสัยโรคติดเชื้อไวรัสโคโรนา 2019 ในประเทศไทย



วันที่ 6 สิงหาคม 2563 ณ เวลา 18.00 น. พบผู้ป่วยที่มีอาการตามนิยามเฝ้าระวังโรครายใหม่ จำนวน 1,447 ราย คัดกรองผู้ที่เดินทางเข้า-ออกระหว่างประเทศสะสม 2,530 ราย เข้ารับการรักษาที่โรงพยาบาลด้วยตนเองสะสม 380,599 ราย (โรงพยาบาลเอกชน 119,535ราย โรงพยาบาลรัฐ 261,064 ราย)

สถานการณ์ผู้ติดเชื้อไวรัสโคโรนา 2019 ในประเทศไทยวันนี้ มีผู้ติดเชื้อรายใหม่ 2 ราย เป็นผู้ที่เดินทางกลับจากสหรัฐอเมริกาและเข้ารับการเฝ้าระวังกักตัวในสถานที่รัฐจัดให้ มีผู้ป่วยกลับบ้านได้ 4 ราย ทำให้มีผู้ป่วยกลับบ้านสะสม 3,148 ราย หรือคิดเป็นร้อยละ 94.53 ของผู้ป่วยทั้งหมด มีผู้ป่วยที่ยังรักษาอยู่ในโรงพยาบาล 124 ราย หรือร้อยละ 3.72 ของผู้ป่วยทั้งหมด ไม่มีผู้เสียชีวิตเพิ่ม รวมผู้เสียชีวิตสะสม 58 ราย ผู้ป่วยสะสมทั้งสิ้น 3,330 ราย

สำหรับผู้ติดเชื้อวันนี้ ทั้ง 2 ราย เป็นสัญชาติไทย มาจากสหรัฐอเมริกา ชาย อายุ 42 ปี หญิง อายุ 62 ปี เดินทางถึงประเทศไทย วันที่ 31 กรกฎาคม 2563 เข้ากักตัวในสถานที่รัฐจัดให้ State Quarantine ในจังหวัดชลบุรี พบเชื้อจากการตรวจครั้งแรก วันที่ 4 สิงหาคม 2563 (วันที่ 4 ของการกักตัว) ทุกรายไม่มีอาการ เข้ารับการรักษาที่โรงพยาบาลในจังหวัดชลบุรี โดยก่อนหน้านี้พบผู้ติดเชื้อในเที่ยวบินเดียวกัน 1 ราย

ผลงานการคัดกรองผู้ป่วยสงสัยโรคติดเชื้อไวรัสโคโรนา 2019 ในจังหวัดประจวบคีรีขันธ์

1.กิจกรรมการเฝ้าระวัง ค้นหาผู้ป่วยสงสัยโรคติดเชื้อไวรัสโคโรนา 2019 และการทำ Home Quarantine ในพื้นที่

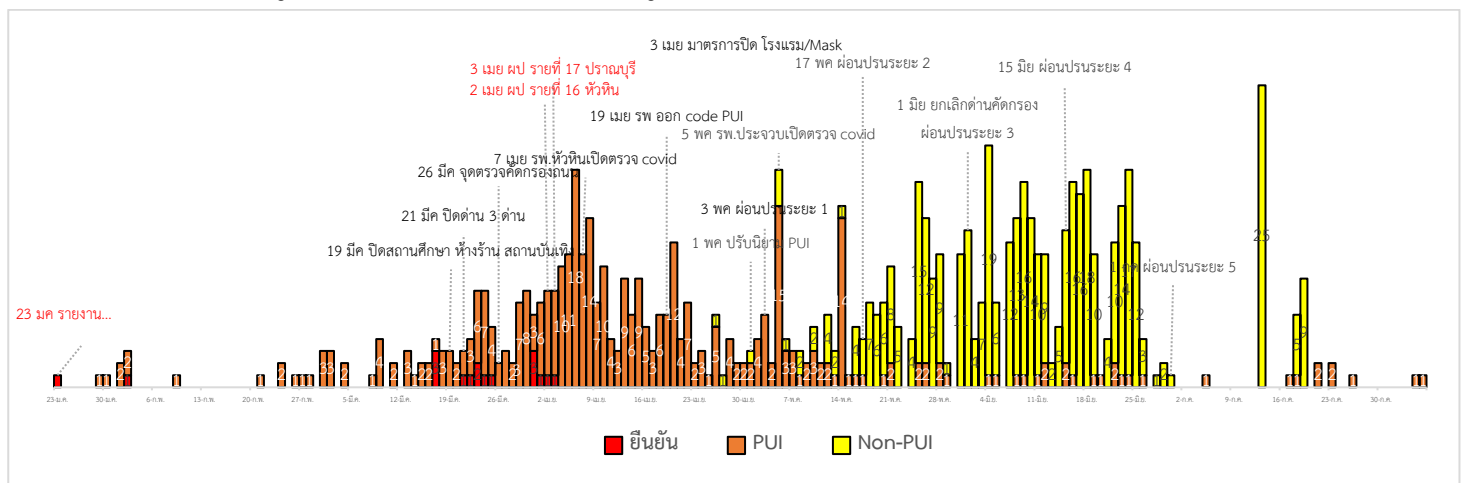
1.1 การเฝ้าระวังในผู้ที่เดินทางมาจากเขตติดโรคและพื้นที่ระบาด ในจังหวัดประจวบคีรีขันธ์

จุดคัดกรองด่านพรมแดนสิงขร อำเภอเมืองฯ วันที่ 6 สิงหาคม 2563 คัดกรองผู้ขนส่งสินค้า ชาวไทย จำนวน 30 คน ยานพาหนะ จำนวน 13 คัน ไม่พบผู้มีอาการ สวมคัดกรองตั้งแต่วันที่ 3 กรกฎาคม-6 สิงหาคม 2563 คัดกรองผู้ขนส่งสินค้า ทั้งหมด 1,442 ราย ยานพาหนะทั้งหมด 673 คัน

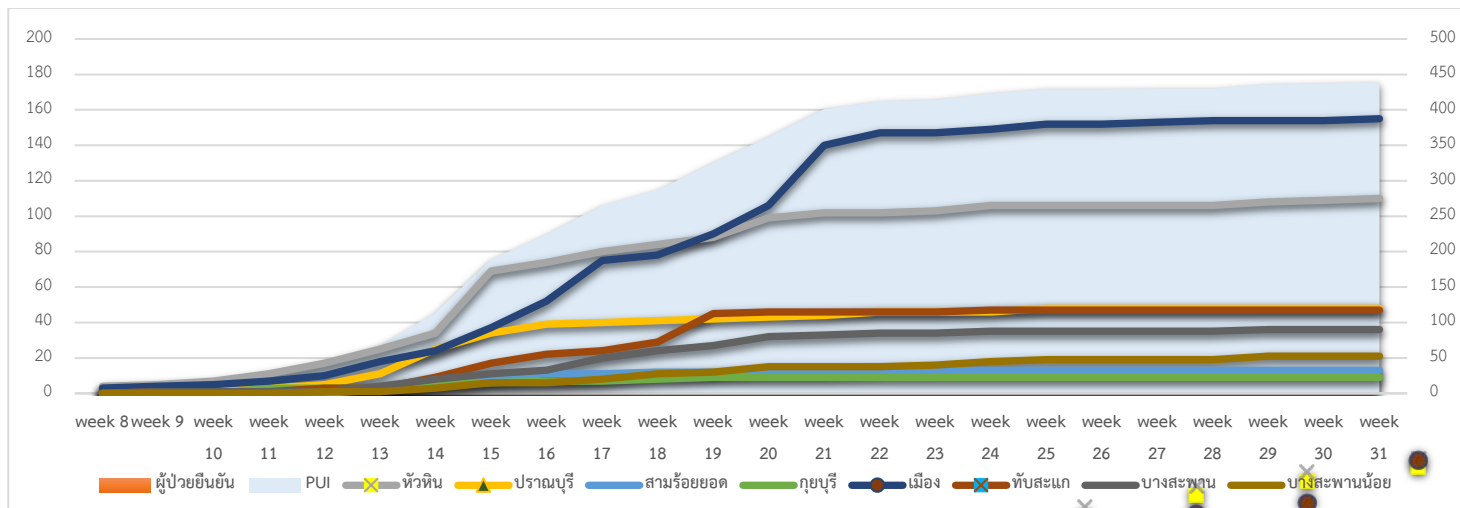
การคัดกรองชาวต่างชาติถูกกักที่สำนักงานตรวจคนเข้าเมืองประจวบคีรีขันธ์ (ด่านสิงขร)

สัญชาติ	จำนวนผู้ถูกกักกัน	ส่งตัวออกจากสถานกักกัน	ที่ยังกักกันที่ ตม.		หมายเหตุ
			อยู่ระหว่างเฝ้าระวัง	เฝ้าระวังครบ 14 วัน	
ปากีสถาน	19	1	0	18	
อุยกูร์	2	0	0	2	
อินเดีย	2	2	0	0	- ผลการวัดอุณหภูมิ 6 สิงหาคม 2563 ไม่พบผู้มีอาการใช้
เวียดนาม	3	1	2	0	
กัมพูชา	7	1	6	0	
ไนจีเรีย	1	0	1	0	
เมียนมา	165	112	28	25	
รวม	199	117	37	45	

2.การติดตามเฝ้าระวัง ผู้ป่วยเข้าเกณฑ์สอบสวน (PUI) ผู้ป่วยยืนยันโรคติดเชื้อไวรัสโคโรนา 2019 จังหวัดประจวบคีรีขันธ์



แนวโน้มผู้ป่วยเข้าเกณฑ์สอบสวน (PUI) และ ผู้ป่วยยืนยันโรคติดเชื้อไวรัสโคโรนา 2019 รายอำเภอ สัปดาห์ที่ 31



การรับแจ้งผู้ป่วยเฝ้าระวังรายใหม่ ประจำวันที่ 6 สิงหาคม 2563 PUI จำนวน 0 ราย Non-PUI จำนวน 0 ราย

อำเภอ	รายละเอียด	ผลตรวจ
-	-	-

สรุปผู้ป่วยเข้าเกณฑ์สอบสวนโรคติดเชื้อไวรัสโคโรนา 2019 จังหวัดประจวบคีรีขันธ์

ผู้ป่วยเข้าเกณฑ์สอบสวนโรค		ไม่พบเชื้อ	รอผลห้องปฏิบัติการ	รักษาอยู่	ออกจาก รพ.
รายใหม่	สะสม	439	0	0	439
0	439				

สรุปผู้ป่วยยืนยันโรคติดเชื้อไวรัสโคโรนา 2019 จังหวัดประจวบคีรีขันธ์

ผู้ป่วยยืนยันพบเชื้อ		รักษาอยู่	อาการรุนแรง	รักษาหาย/ออกจาก รพ.	เสียชีวิต
รายใหม่	สะสม	0	0	15	2
ไม่พบผู้ติดเชื้อรายใหม่เป็นวันที่ 126	17				

มาตรการภายในจังหวัดประจวบคีรีขันธ์

1. ทุกโรงพยาบาล/โรงพยาบาลส่งเสริมสุขภาพตำบล จัดทำป้ายคัดกรองไว้ที่ OPD/ ER ทั้งในเวลาและนอกเวลา
2. ทุกโรงพยาบาลกำหนดเส้นทางเคลื่อนย้ายผู้ป่วยที่เข้าเกณฑ์สอบสวนโรคและซ้อมการเคลื่อนย้ายผู้ป่วย
3. กำหนดห้องแยกผู้ป่วย (ห้องพิเศษ) และเตรียม Cohort Ward
4. กำหนดทีมงาน/ ฝึกซ้อมการใส่ชุด PPE และการทำลายเชื้อ
 - ทีมแพทย์รักษา - ทีมพยาบาล
 - ทีม Lab - ทีมสอบสวนโรค
 - ทีมทำความสะอาด - ทีม IC ที่คอยกำกับ
5. จัดเตรียมยา เวชภัณฑ์ และทรัพยากร ให้เหมาะสมและเพียงพอ
6. หากพบผู้ที่เข้าเกณฑ์การสอบสวนโรคให้รักษาไว้ที่ รพ.นั้นๆ

7. ถ้าผู้ป่วย มีอาการหนักขึ้น ให้ส่งต่อตามระบบเดิม โดยต้องรับรักษาภายในจังหวัด ถ้าจะออกนอกจังหวัดจะอยู่ในความรับผิดชอบของ เขตสุขภาพที่ 5/ กระทรวงสาธารณสุข
8. สำนักงานสาธารณสุขจังหวัดประจวบคีรีขันธ์ พัฒนาทีม CDCU การใช้ PPE, การทำลายเชื้อ, การสอบสวน, เก็บตัวอย่าง
9. ประชาสัมพันธ์เชิงรุกและการให้ข้อมูลแก่สาธารณะ
 - ให้ประชาชนมีการสวมใส่หน้ากากอนามัยชนิดผ้า ในกรณีเข้าไปที่ที่มีคนจำนวนมาก ได้แก่ ตลาด ห้างสรรพสินค้า โรงภาพยนตร์ โรงพยาบาล รถตู้ รถแท็กซี่ เครื่องบิน เป็นต้น
 - การกำจัดหน้ากากอนามัย สำหรับประชาชนให้ใส่ในถุงพลาสติกมัดปากถุงให้แน่นแล้วนำไปให้รพ.สต.ในพื้นที่กำจัดที่เตาเผาขยะติดเชื้อ สำหรับหน่วยงาน ให้มีถังขยะติดเชื้อเพื่อทิ้งหน้ากากอนามัยที่ใช้แล้ว
 - ล้างมือด้วยสบู่บ่อยๆหรือ 70% แอลกอฮอล์แฮนด์เจล
 - กินร้อน ช้อนกลาง ใช้ของใช้ส่วนตัว ไม่ใช้ร่วมกับคนอื่น รวมทั้งคนในบ้านด้วยกัน
 - จัดทำและให้ข้อมูลวิทยุ, สื่อสาธารณะต่างๆ ตามระบบการสื่อสารของกระทรวงสาธารณสุข

ทีมตระหนักรู้สถานการณ์สำนักงานสาธารณสุขจังหวัดประจวบคีรีขันธ์