



# ศูนย์ปฏิบัติการภาวะฉุกเฉินด้านการแพทย์และสาธารณสุข สำนักงานสาธารณสุขจังหวัดประจวบคีรีขันธ์ กรณี โรคติดเชื้อไวรัสโคโรนา 2019

ฉบับที่ 210 EOC ครั้งที่ 129 วันที่ 10 สิงหาคม 2563 เวลา 09.00 น.

สถานการณ์ต่างประเทศ พบผู้ป่วยยืนยัน ใน 213 ประเทศ/

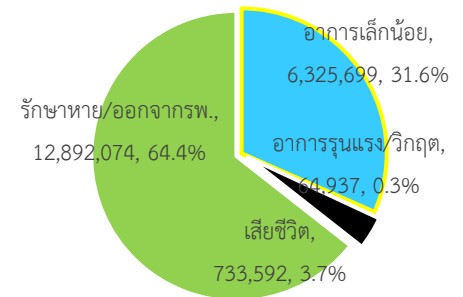
ดินแดน/2 เรือสำราญ ไม่พบประเทศ ดินแดนพบใหม่

พบผู้ป่วยทั่วโลก 20,016,312 ราย เสียชีวิต 733,592 ราย อัตราป่วยตาย ร้อยละ 3.7

รักษาหาย/ออกจาก รพ. 12,892,074 ราย ร้อยละ 64.4

ผู้ป่วยที่กำลังรักษา อาการเล็กน้อย ร้อยละ 31.6 อาการรุนแรง/วิกฤติ ร้อยละ 0.3

ลำดับประเทศ ที่พบโรคติดเชื้อไวรัสโคโรนา 2019 สูงสุด ดังนี้



ประเทศ/อื่นๆ	รวมป่วย	ป่วยใหม่	รวมเสียชีวิต	%	เสียชีวิตใหม่	รักษาหาย	%	อาการรุนแรง	อัตราป่วย 1M pop	อัตราตาย 1M pop	อัตราตรวจ 1M pop
สหรัฐอเมริกา	5,199,431	47,836	165,608	3.19	525	2,664,618	51.2	17,897	15,698	500	197,539
แคลิฟอร์เนีย	563,021	6,836	10,380	1.84	67						
ฟลอริดา	532,806	6,229	8,186	1.54	77						
บราซิล	3,035,582	22,213	101,136	3.33	593	2,118,460	69.8	8,318	14,270	475	62,201
อินเดีย	2,214,137	62,117	44,466	2.01	1,013	1,534,278	69.3	8,944	1,603	32	17,450
รัสเซีย	887,536	5,189	14,931	1.68	77	693,422	78.1	2,300	6,081	102	209,947
แอฟริกาใต้	559,859	6,671	10,408	1.86	198	411,474	73.5	539	9,427	175	54,735
เปรู	478,024	7,012	21,072	4.41	228	324,020	67.8	1,488	14,477	638	77,943
เม็กซิโก	475,902	6,495	52,006	10.93	695	318,638	67.0	3,892	3,687	403	8,413
โคลอมเบีย	387,481	10,611	12,842	3.31	302	212,688	54.9	1,493	7,607	252	37,477
ชิลี	373,056	2,033	10,077	2.70	66	345,826	92.7	1,276	19,497	527	96,235
สเปน	361,442		28,503	7.89		N/A	N/A	617	7,730	610	151,087
<b>ประเทศกลุ่ม ASEAN</b>											
ฟิลิปปินส์	129,913	3,028	2,270	1.75	61	67,673	52.1	239	1,184	21	16,129
อินโดนีเซีย	125,396	1,893	5,723	4.56	65	80,952	64.6		458	21	6,266
สิงคโปร์	55,104	175	27	0.05		48,915	88.8		9,411	5	251,801
มาเลเซีย	9,083	13	125	1.38		8,784	96.7	1	280	4	31,976
ไทย	3,351	3	58	1.73		3,151	94.0	1	48	1	10,731
เวียดนาม	841	29	11	1.31	1	395	47.0		9	0	4,952
พม่า	360	1	6	1.67		312	86.7		7	0	2,312
กัมพูชา	248	2		0.00		217	87.5	1	15		4,306
บรูไน	142		3	2.11		138	97.2		324	7	98,902
ลาว	20			0.00		19	95.0		3		4,269

**เขตติดโรคติดต่ออันตราย**

1. สาธารณรัฐอิตาลี 2. สาธารณรัฐอิสลามอิหร่าน

3. มาเลเซีย 4. ราชอาณาจักรกัมพูชา 5. สาธารณรัฐประชาธิปไตยประชาชนลาว 6. สาธารณรัฐอินโดนีเซีย 7. สาธารณรัฐแห่งสหภาพพม่า

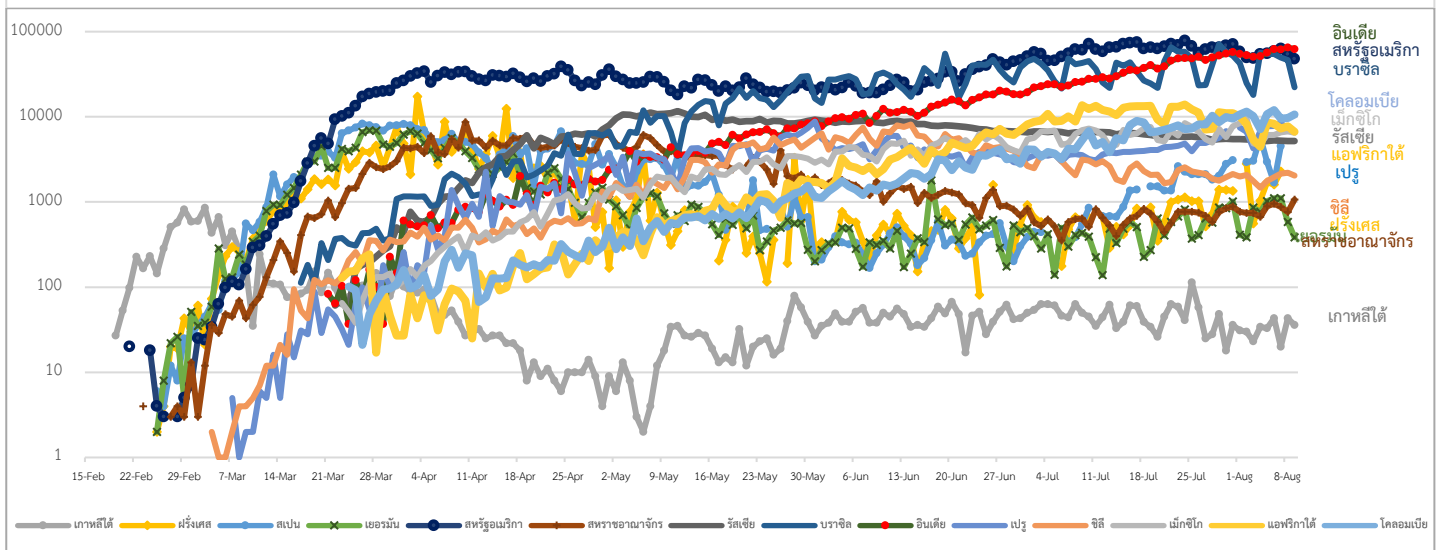
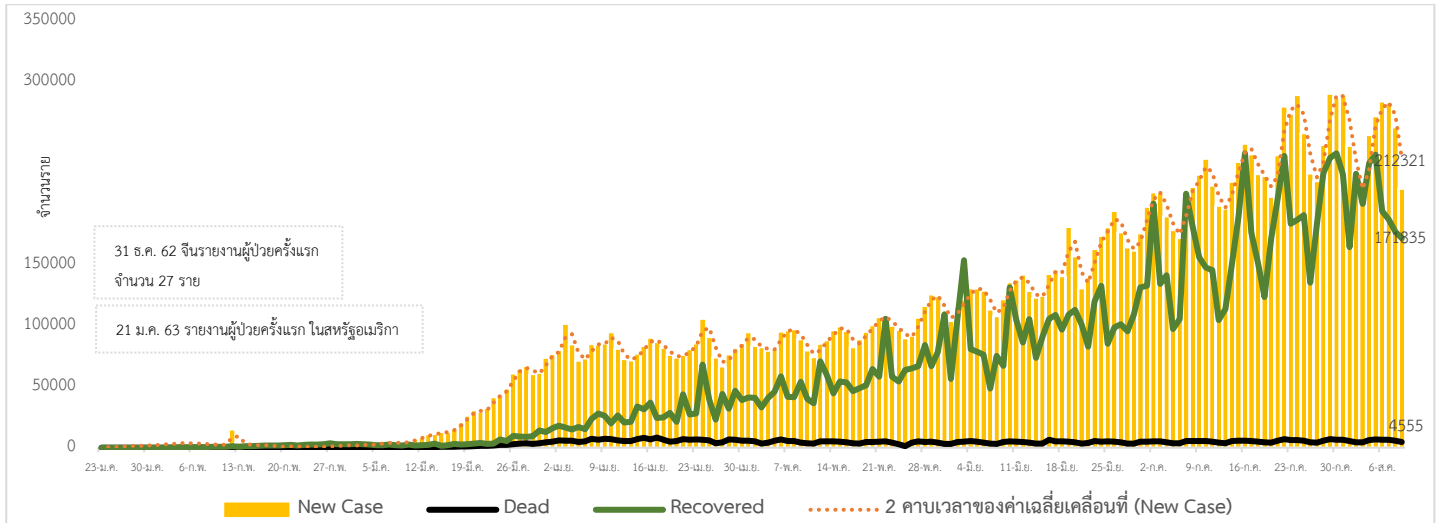
\*เขตติดโรคติดต่ออันตราย ฉบับที่ 3 (ประกาศกระทรวงสาธารณสุข เรื่อง ยกเลิกท้องถิ่นนอกราชอาณาจักรที่เป็นเขตติดโรคติดต่ออันตรายกรณีโรคติดเชื้อไวรัสโคโรนา

2019 หรือโรคโควิด 19 (Coronavirus Disease 2019 (COVID-19)) พ.ศ.2563

ประกาศยกเลิกสาธารณรัฐเกาหลี (Republic of Korea) และสาธารณรัฐประชาชนจีน (People's Republic of China) รวมถึงเขตบริหารพิเศษมาเก๊า (Macao)

และเขตบริหารพิเศษฮ่องกง (Hong Kong) จากการเป็นท้องถิ่นนอกราชอาณาจักรที่เป็นเขตติดโรคติดต่ออันตราย

แนวโน้มจำนวนผู้ป่วย ผู้รักษาหาย/ออกจากโรงพยาบาลและผู้เสียชีวิต รายใหม่ โรคติดเชื้อไวรัสโคโรนา 2019 ทั่วโลก

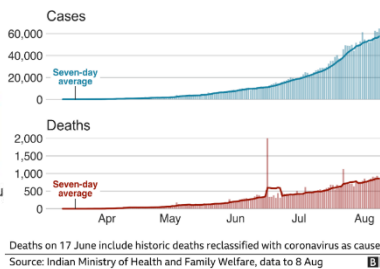


**Countries where cases are continuing to rise**

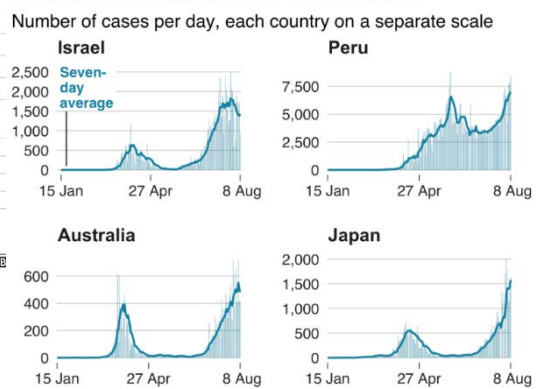
Number of cases per day, each country on a separate scale



**Number of daily cases and deaths in India**



**Countries with a second rise in cases**



ประเด็นข่าวที่น่าสนใจ ณ วันที่ 9 สิงหาคม 2563

**สาธารณรัฐฟิลิปปินส์ :** กระทรวงสาธารณสุขฟิลิปปินส์เผยว่า จำนวนผู้ติดเชื้อไวรัสโคโรนา 2019 ยังคงเป็นอันดับหนึ่งในอาเซียน เนื่องจากการตรวจหาเชื้ออย่างจริงจัง หลังจากรัฐบาลผ่อนคลายนโยบายการล็อกดาวน์เมื่อเดือนมิถุนายนที่ผ่านมา ผู้ติดเชื้อในฟิลิปปินส์เพิ่มขึ้นถึง 7 เท่า ทำให้ต้องกลับไปล็อกดาวน์อีกครั้ง

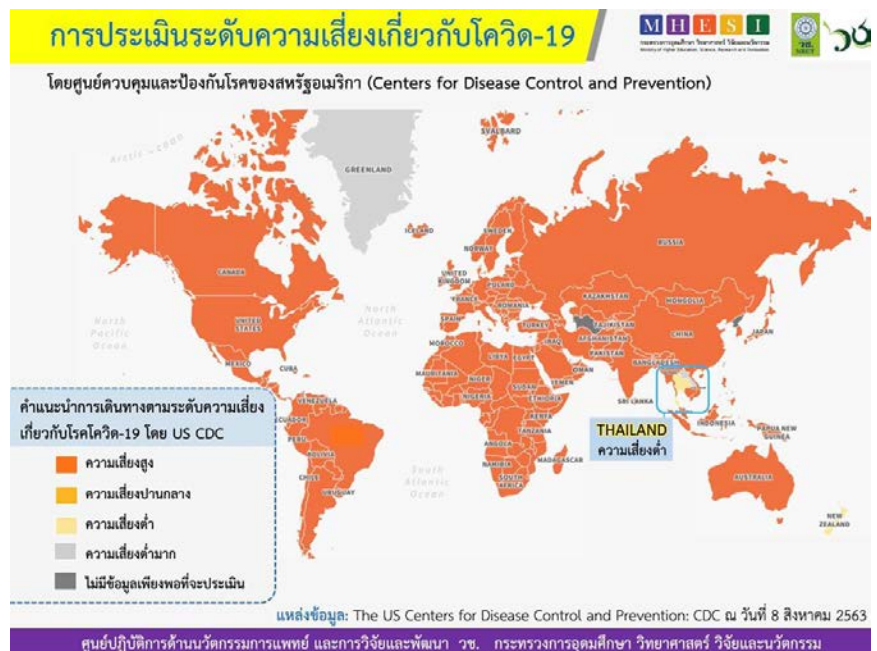
**สาธารณรัฐโบลีเวียแห่งเวเนซุเอลา :** เจ้าหน้าที่กองกำลังพิทักษ์ชาติของเวเนซุเอลา ใช้มาตรการลงโทษขั้นเด็ดขาด แก่ผู้ที่ฝ่าฝืนมาตรการป้องกันโรคติดเชื้อไวรัสโคโรนา 2019 โดยหากพบใครไม่สวมหน้ากากอนามัยหรือลดหน้ากากลงในที่สาธารณะ จะถูกนำตัวมานั่งอยู่กลางแดดจัดนานเกือบ 1 ชั่วโมง นอกจากนี้ยังมีการลงโทษด้วยการวิตพื้นกลางแจ้งอีกด้วย

**สหพันธรัฐมาเลเซีย :** พบการแพร่กระจายของกลุ่มก้อนสิวกังกา เริ่มต้นจากเจ้าของร้านอาหารในเมืองก่าปงนาโปห์เพ็ง กลับมาจากอินเดีย และไม่ยอมแยกกักตัวเองเป็นเวลา 14 วัน และแพร่เชื้อให้กับคนใกล้ชิดและระบาดไปยังผู้อื่น

**สาธารณรัฐอิตาลี :** มีมาตรการกระตุ้นเศรษฐกิจที่อนุมัติมากกว่า 100 แนวทาง มุ่งเน้นคุ้มครองการจ้างงาน สนับสนุนคนทำงาน ลดภาระภาษี และช่วยเหลือรัฐบาลท้องถิ่น จ่ายเงินช่วยเหลือฉุกเฉินรายเดือนแก่ครอบครัวผู้มีรายได้น้อย ครอบครัวละระหว่าง 400 – 800 ยูโร (14,713 – 29,426 บาท) ต่อเดือน และจัดสรรเงินงบประมาณจำนวน 500 ล้านยูโร เพื่อจ่ายค่าทำงานล่วงเวลาแก่บุคลากรด้านสาธารณสุข

**สหราชอาณาจักร :** รายงานว่า ประชาชนชาวอังกฤษจำนวนมากแหกกันออกไปพักผ่อนริมทะเลกันแน่นชายหาด ที่ชายฝั่งทางตอนใต้ของประเทศไทย เนื่องจากคลื่นความร้อน หรือฮีตเวฟ ด้านเจ้าหน้าที่ชายหาดระบุว่า ประชาชนหลายคนละเลยการปฏิบัติตามกฎและมาตรการการป้องกันการแพร่ระบาดของโรคติดเชื้อไวรัสโคโรนา 2019 ส่วนใหญ่ไม่สวมหน้ากากอนามัย และไม่เว้นระยะห่างทางสังคม ซึ่งอาจส่งผลให้เกิดการระบาดอีกครั้ง

**สหรัฐอเมริกา :** ได้ปรับระบบการให้คำแนะนำการเดินทางของคนอเมริกัน จากเดิมที่กระทรวงการต่างประเทศได้ประกาศแนะนำให้คนอเมริกันไม่เดินทางไปต่างประเทศทุกประเทศ (Do Not Travel advisory) ตั้งแต่วันที่ 19 มีนาคม 2563 เป็นต้นมา รวมทั้งศูนย์ควบคุมและป้องกันโรคของสหรัฐอเมริกา ได้ยกระดับความเสี่ยงเรื่องการเดินทางโดยแนะนำให้ไม่เดินทางโดยไม่จำเป็น (Non-essential Travel) นั้น ทั้งนี้ในปัจจุบันประเทศสหรัฐอเมริกาได้ประเมินสถานการณ์ในระดับโลกและระดับประเทศใหม่ เนื่องจากแต่ละประเทศสามารถควบคุมการระบาดได้ไม่เท่ากัน บางแห่งสถานการณ์ดีขึ้นในขณะที่บางแห่งสถานการณ์แย่ลง ดังนั้นจึงได้เปลี่ยนจากการประกาศคำแนะนำการเดินทางรวมกันทั่วโลก มาเป็นการประเมินเป็นรายประเทศ ซึ่งกระทรวงการต่างประเทศและศูนย์ควบคุมและป้องกันโรคของสหรัฐอเมริกา ได้วิเคราะห์จากสถานการณ์การติดเชื้อ ปัจจัยเรื่องการเดินทาง โครงสร้างพื้นฐานและทรัพยากรทางการแพทย์และสาธารณสุข และความเป็นไปได้ในการใช้มาตรการควบคุมและบริหารสถานการณ์ จึงได้ออกเป็นคำแนะนำเรื่องการเดินทางให้กับคนอเมริกันเป็นราย

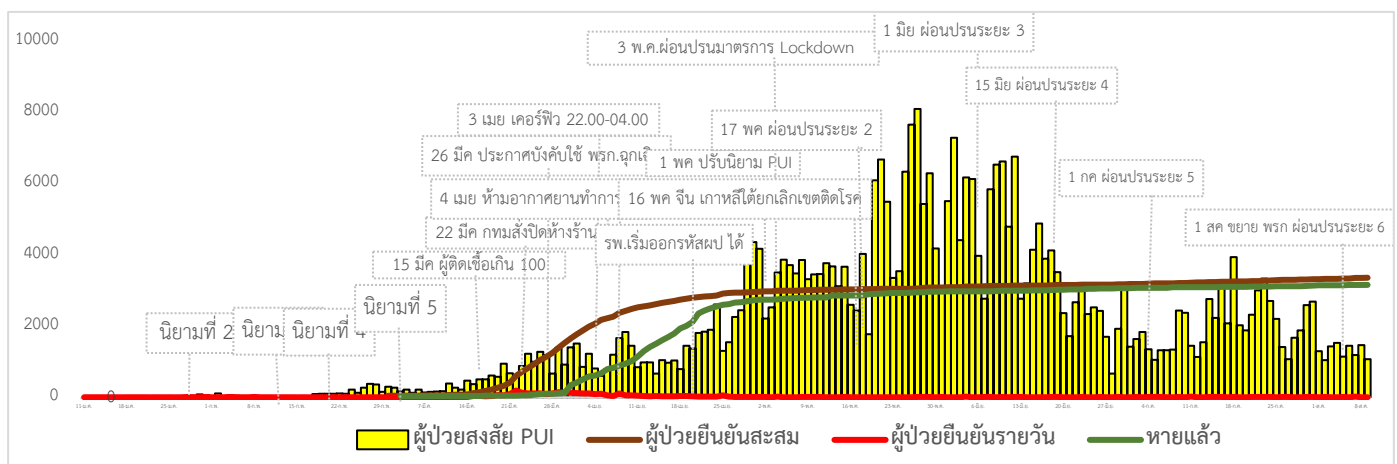


ประเทศ ซึ่งจะประเมินสถานการณ์เป็นระยะในการนี้ ประเทศและดินแดนต่างๆส่วนใหญ่ทั่วโลก (207 ในจำนวน 241 ประเทศ หรือดินแดน) ยังถูกจัดอยู่ในเขตที่มีความเสี่ยงสูง ซึ่งยังแนะนำให้ไม่เดินทางไปยังประเทศหรือดินแดนดังกล่าว รวมทั้งไม่มีประเทศใดจัดอยู่ในกลุ่มความเสี่ยงปานกลาง และอีก 14 ประเทศมีข้อมูลไม่เพียงพอที่จะประเมินได้ สำหรับประเทศไทย อยู่ในกลุ่มความเสี่ยงต่ำ ซึ่งมีเพียง 7 ประเทศหรือดินแดนเท่านั้น ได้แก่ ไทย นิวซีแลนด์ ฟิจิ หมู่เกาะโบแนเรอ ซาบา ซินต์เอิสตาซีียส และเซนต์บาร์เตเลมี โดยกลุ่มที่มีความเสี่ยงต่ำมากอีก 13 ประเทศ/ดินแดน เกือบทั้งหมดเป็นเกาะหรือประเทศขนาดเล็กหรือมีประชากรไม่มาก

- **ไทย** : กระทรวงศึกษาธิการ ภายหลังจากประชุมคณะกรรมการเฉพาะกิจพิจารณาการผ่อนคลายการบังคับใช้มาตรการในการป้องกันและยับยั้งการแพร่ระบาดของโรคติดเชื้อไวรัสโคโรนา 2019 (โควิด-19) จะมีการพิจารณาให้โรงเรียนเปิดสอนเต็มรูปแบบ 100% โดยไม่ต้องเว้นระยะ แต่นักเรียนจะต้องจดบันทึกทุกครั้งว่าเลิกเรียนแล้วไปไหนมาบ้าง เพื่อเป็นมาตรการติดตามตัว หากเกิดการแพร่ระบาดโรคในสถานศึกษา และสลับวันเรียน หากโรงเรียนสามารถบริหารจัดการได้ แต่พยายามให้มีการเรียนในห้องเรียนน้อยที่สุด คาดว่าจะเริ่มเปิดเรียนแบบ 100% ได้ในวันที่ 13 ส.ค. นี้

- คณะกรรมการส่งเสริมการศึกษาเอกชน (กช.) กระทรวงศึกษาธิการ จะเปิดให้โรงเรียนเอกชนทุกประเภททั้งนานาชาติ และโรงเรียนทั่วไปสามารถยื่นขออนุญาตมายังสำนักงานคณะกรรมการการศึกษาเอกชน จากนั้นจะรวบรวมรายชื่อส่งให้กระทรวงการต่างประเทศ และ ศบค.พิจารณาให้ความเห็นชอบ ซึ่งครูชาวต่างชาติที่จะเข้ามาสอนมีจากหลายประเทศมากกว่า 3,000 คน ซึ่งครูต่างชาติทุกคนที่จะเข้ามาสอนในโรงเรียนเอกชนจะต้องผ่านการคัดกรองโรคก่อนเดินทางจากประเทศต้นทางก่อน และเมื่อมาถึงประเทศไทยจะต้องเข้าสถานกักกันโรคตามมาตรการของกระทรวงสาธารณสุข และ ศบค.อย่างเคร่งครัด โดยทางครูชาวต่างชาติจะเป็นผู้ออกค่าใช้จ่ายเองหากไม่ผ่านการคัดกรองจะไม่อนุญาตให้มาสอนในโรงเรียนเอกชนอย่างเด็ดขาด

### สถานการณ์การคัดกรองผู้ป่วยสงสัยโรคติดเชื้อไวรัสโคโรนา 2019 ในประเทศไทย



วันที่ 9 สิงหาคม 2563 ณ เวลา 18.00 น. พบผู้ป่วยที่มีอาการตามนิยามเฝ้าระวังโรครายใหม่ จำนวน 1,071 ราย คัดกรองผู้ที่เดินทางเข้า-ออกระหว่างประเทศสะสม 2,568 ราย เข้ารับการรักษาที่โรงพยาบาลด้วยตนเองสะสม 384,275 ราย (โรงพยาบาลเอกชน 121,164ราย โรงพยาบาลรัฐ 263,111 ราย)

สถานการณ์การแพร่ระบาดของโรคโควิด-19 ในประเทศไทยประจำวัน พบผู้ป่วยยืนยันติดเชื้อรายใหม่ 3 ราย เข้าพักในสถานที่กักตัวของรัฐ ทำให้มีจำนวนผู้ป่วยยืนยันสะสม 3,351 ราย ผู้ป่วยรักษาหายแล้วรวม 3,151 ราย มีผู้ป่วยรักษาตัวอยู่ในโรงพยาบาล 142 ราย ยอดผู้เสียชีวิตสะสมอยู่ที่ 58 ราย สำหรับผู้ป่วยรายใหม่



รายที่ 1 เดินทางมาจากประเทศบังคลาเทศ เป็นชายสัญชาติบังคลาเทศ อายุ 31 ปี อาชีพค้าขาย เดินทางถึงประเทศไทยวันที่ 30 ก.ค.เข้าพักที่การกักกันผู้เดินทางทั้งชาวไทยและชาวต่างชาติเข้ามาในราชอาณาจักร โดยใช้สถานประกอบการธุรกิจโรงแรม หรือ Alternative State Quarantine (ASQ) แห่งหนึ่งในกทม. โดยผลตรวจพบเมื่อวันที่ 6 ส.ค.ไม่มีอาการ

สถานการณ์โรคไวรัสโคโรนา 2019 ในสถานกักกันโรคของรัฐที่ส่วนกลางและจังหวัด (State and Local quarantine sites) 9 ส.ค. 2563 (ผู้ป่วยยืนยันสะสม 414 ราย)										
ประเทศต้นทาง	คนไทย/ต่างชาติเข้ามา (คน)	จำนวนผู้ป่วยยืนยัน คนไทย/ต่างชาติ (ราย)	สัดส่วนผู้ป่วย (ร้อยละ)	อัตราการป่วยตามประเทศต้นทาง	ประเทศต้นทาง	คนไทย/ต่างชาติเข้ามาสะสม (คน)	จำนวนผู้ป่วยยืนยัน คนไทย/ต่างชาติ (ราย)	สัดส่วนผู้ป่วย (ร้อยละ)	อัตราการป่วยตามประเทศต้นทาง	
1.เชอร์เบีย	3	1	0.24	33.33	16.บาห์เรน	1,321	8	1.93	0.61	
2.ยูเครน	11	2	0.48	18.18	17.เคนยา	197	1	0.24	0.51	
3.คูเวต	293	45	10.87	15.36	18.แอฟริกาใต้	407	2	0.48	0.49	
4.ซาอุดีอาระเบีย	493	43	10.39	8.72	19.คูเวต	414	2	0.48	0.48	
5.ปากีสถาน	265	14	3.38	5.28	20.มาเลเซีย	694	3	0.72	0.43	
6.ยูเครน	500	25	6.04	5.00	21.สิงคโปร์	1,943	7	1.69	0.36	
7.อินโดนีเซีย	1,687	75	18.12	4.45	22.เนเธอร์แลนด์	1,139	4	0.97	0.35	
8.อียิปต์	1,360	49	11.84	3.60	23.เยอรมัน	1,269	3	0.72	0.24	
9.กาตาร์	586	14	3.38	2.39	24.บังกลาเทศ	441	+1	0.24	0.23	
10.UAE	1,734	28	6.76	1.61	25.ญี่ปุ่น	2,765	6	1.45	0.22	
11.รัสเซีย	529	7	1.69	1.32	26.ฟิลิปปินส์	1,630	3	0.72	0.18	
12.ซาอุดีอาระเบีย	179	2	0.48	1.12	27.อังกฤษ	1,692	3	0.72	0.18	
13.สหรัฐอเมริกา	4,939	38 (+1)	9.18	0.77	28.จีน	741	1	0.24	0.13	
14.มาดากัสการ์	135	1	0.24	0.74	29.ไต้หวัน	2,904	1	0.24	0.03	
15.อินเดีย	3,286*	24 (+1)	5.80	0.73	30.มาเลเซีย (ทั้งหมด)	21,579*	1	0.24	0.01	
รวมทั้งสิ้น:						รวม	55,136	413	100	0.75

รายที่ 2 เดินทางมาจากประเทศอินเดีย เป็นแม่บ้านหญิงสัญชาติอินเดีย อายุ 41 ปี เดินทางมาถึงประเทศไทยวันที่ 2 ส.ค. เข้าพักที่การกักกันผู้เดินทางทั้งชาวไทยและชาวต่างชาติเข้ามาในราชอาณาจักร โดยใช้สถานประกอบการธุรกิจโรงแรม หรือ Alternative State Quarantine (ASQ) แห่งหนึ่งในกทม. ผลตรวจพบเมื่อวันที่ 6 ส.ค.ไม่มีอาการ

รายที่ 3 เดินทางมาจากประเทศสหรัฐอเมริกา เป็นหญิงไทย อายุ 30 ปี อาชีพพนักงานโรงแรม เดินทางมาถึงประเทศไทยวันที่ 4 ส.ค.เข้าพักสถานที่กักตัวของรัฐในกทม.ผลตรวจพบเมื่อวันที่ 7 ส.ค.ไม่มีอาการ

### ผลงานการคัดกรองผู้ป่วยสงสัยโรคติดเชื้อไวรัสโคโรนา 2019 ในจังหวัดประจวบคีรีขันธ์

#### 1.กิจกรรมการเฝ้าระวัง ค้นหาผู้ป่วยสงสัยโรคติดเชื้อไวรัสโคโรนา 2019 และการทำ Home Quarantine ในพื้นที่

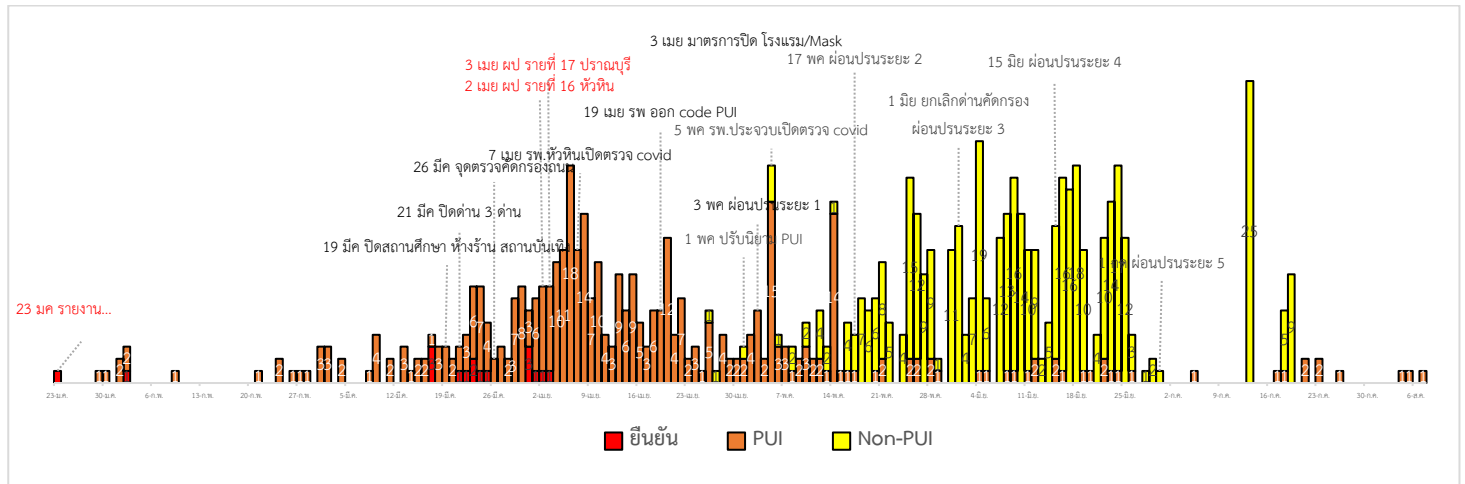
##### 1.1 การเฝ้าระวังในผู้ที่เดินทางมาจากเขตติดโรคและพื้นที่ระบาด ในจังหวัดประจวบคีรีขันธ์

จุดคัดกรองด่านพรมแดนสิงขร อำเภอเมืองฯ วันที่ 9 สิงหาคม 2563 คัดกรองผู้ขนส่งสินค้า ชาวไทย จำนวน 42 คน ยานพาหนะ จำนวน 25 คัน ไม่พบผู้มีอาการ สละสมคัดกรองตั้งแต่วันที่ 3 กรกฎาคม – 9 สิงหาคม 2563 คัดกรองผู้ขนส่งสินค้า ทั้งหมด 1,579 ราย ยานพาหนะทั้งหมด 748 คัน

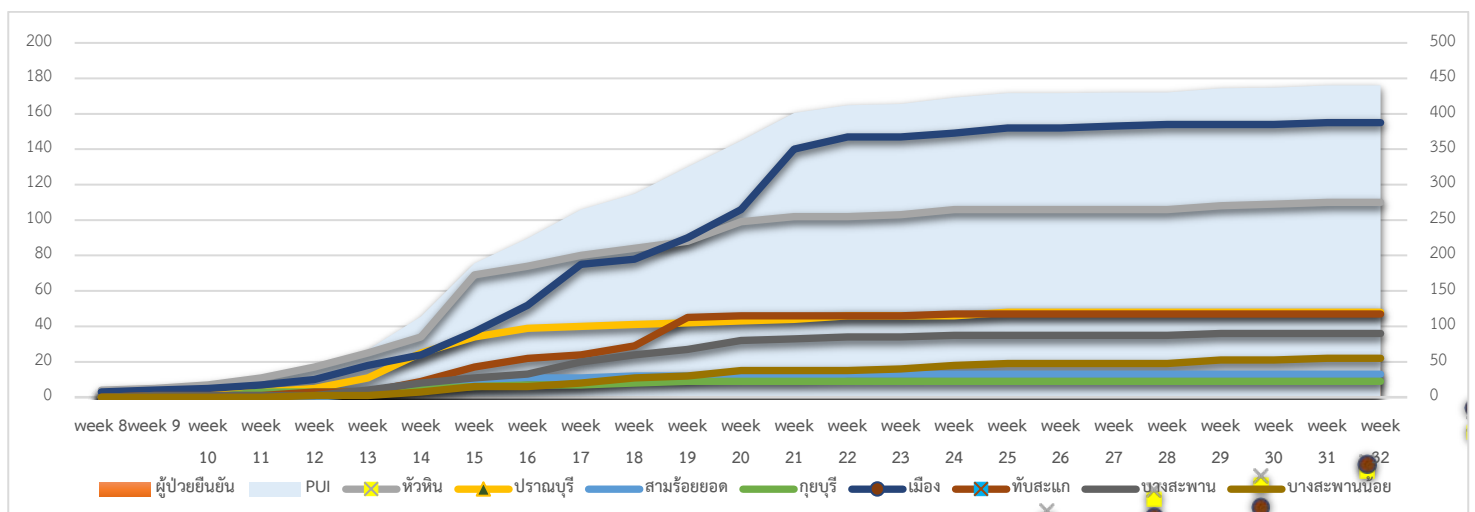
#### การคัดกรองชาวต่างชาติถูกกักที่สำนักงานตรวจคนเข้าเมืองประจวบคีรีขันธ์ (ด่านสิงขร)

สัญชาติ	จำนวนผู้ถูกกักกัน	ส่งตัวออก	ที่ยังกักกัน		หมายเหตุ
			อยู่ระหว่างเฝ้าระวัง	เฝ้าระวังครบ 14 วัน	
ปากีสถาน	19	1	0	18	
อุยกูร์	2	0	0	2	
อินเดีย	2	2	0	0	- ส่งตัว กก.3บก.3 สส.สทม. 9 สิงหาคม 2563
เวียดนาม	3	1	2	0	ชาวเมียนมา 20 ราย ชาวกัมพูชา 6 ราย และ ชาวไนจีเรีย 1 ราย
กัมพูชา	7	7	0	0	- ผลการวัดอุณหภูมิ 9 สิงหาคม 2563 ไม่มี
ไนจีเรีย	1	1	0	0	อาการไข้
อังกฤษ	1	0	1	0	
เมียนมา	166	132	3	31	
<b>รวม</b>	<b>201</b>	<b>144</b>	<b>6</b>	<b>51</b>	

## 2.การติดตามเฝ้าระวัง ผู้ป่วยเข้าเกณฑ์สอบสวน (PUI) ผู้ป่วยยืนยันโรคติดเชื้อไวรัสโคโรนา 2019 จังหวัดประจวบคีรีขันธ์



### แนวโน้มผู้ป่วยเข้าเกณฑ์สอบสวน (PUI) และ ผู้ป่วยยืนยันโรคติดเชื้อไวรัสโคโรนา 2019 รายอำเภอ สัปดาห์ที่ 32



การรับแจ้งผู้ป่วยเฝ้าระวังรายใหม่ ประจำวันที่ 9 สิงหาคม 2563 PUI จำนวน 0 ราย Non-PUI จำนวน 0 ราย

อำเภอ	รายละเอียด	ผลตรวจ
-	-	-

### สรุปผู้ป่วยเข้าเกณฑ์สอบสวนโรคติดเชื้อไวรัสโคโรนา 2019 จังหวัดประจวบคีรีขันธ์

ผู้ป่วยเข้าเกณฑ์สอบสวนโรค		ไม่พบเชื้อ	รอผลห้องปฏิบัติการ	รักษาอยู่	ออกจาก รพ.
รายใหม่	สะสม	440	0	0	440
0	440				

### สรุปผู้ป่วยยืนยันโรคติดเชื้อไวรัสโคโรนา 2019 จังหวัดประจวบคีรีขันธ์

ผู้ป่วยยืนยันพบเชื้อ		รักษาอยู่	อาการรุนแรง	รักษาหาย/ออกจาก รพ.	เสียชีวิต
รายใหม่	สะสม	0	0	15	2
ไม่พบผู้ติดเชื้อรายใหม่เป็นวันที่ 129	17				

## มาตรการภายในจังหวัดประจวบคีรีขันธ์

1. ทุกโรงพยาบาล/โรงพยาบาลส่งเสริมสุขภาพตำบล จัดทำป้ายคัดกรองไว้ที่ OPD/ ER ทั้งในเวลาและนอกเวลา
2. ทุกโรงพยาบาลกำหนดเส้นทางเคลื่อนย้ายผู้ป่วยที่เข้าเกณฑ์สอบสวนโรคและซ้อมการเคลื่อนย้ายผู้ป่วย
3. กำหนดห้องแยกผู้ป่วย (ห้องพิเศษ) และเตรียม Cohort Ward
4. กำหนดทีมงาน/ ฝึกซ้อมการใส่ชุด PPE และการทำลายเชื้อ
  - ทีมแพทย์รักษา           - ทีมพยาบาล
  - ทีม Lab                   - ทีมสอบสวนโรค
  - ทีมทำความสะอาด       - ทีม IC ที่คอยกำกับ
5. จัดเตรียมยา เวชภัณฑ์ และทรัพยากร ให้เหมาะสมและเพียงพอ
6. หากพบผู้ที่เข้าเกณฑ์การสอบสวนโรคให้รักษาไว้ที่ รพ.นั้นๆ
7. ถ้าผู้ป่วย มีอาการหนักขึ้น ให้ส่งต่อตามระบบเดิม โดยต้องรับรักษาภายในจังหวัด ถ้าจะออกนอกจังหวัดจะอยู่ในความรับผิดชอบของ เขตสุขภาพที่ 5/ กระทรวงสาธารณสุข
8. สำนักงานสาธารณสุขจังหวัดประจวบคีรีขันธ์ พัฒนาทีม CDCU การใช้ PPE, การทำลายเชื้อ, การสอบสวน, เก็บตัวอย่าง
9. ประชาสัมพันธ์เชิงรุกและการให้ข้อมูลแก่สาธารณะ
  - ให้ประชาชนมีการสวมใส่หน้ากากอนามัยชนิดผ้า ในกรณีเข้าไปที่ที่มีคนจำนวนมาก ได้แก่ ตลาด ห้างสรรพสินค้า โรงภาพยนตร์ โรงพยาบาล รถตู้ รถแท็กซี่ เครื่องบิน เป็นต้น
  - การกำจัดหน้ากากอนามัย สำหรับประชาชนให้ใส่ในถุงพลาสติกมัดปากถุงให้แน่นแล้วนำไปให้รพ.สต.ในพื้นที่กำจัดที่เตาเผาขยะติดเชื้อ สำหรับหน่วยงาน ให้มีถังขยะติดเชื้อเพื่อทิ้งหน้ากากอนามัยที่ใช้แล้ว
  - ล้างมือด้วยสบู่บ่อยๆหรือ 70% แอลกอฮอล์แฮนด์เจล
  - กินร้อน ช้อนกลาง ใช้ของใช้ส่วนตัว ไม่ใช้ร่วมกับคนอื่น รวมทั้งคนในบ้านด้วยกัน
  - จัดทำและให้ข้อมูลวิทยุ, สื่อสาธารณะต่างๆ ตามระบบการสื่อสารของกระทรวงสาธารณสุข

ทีมตระหนักรู้สถานการณ์สำนักงานสาธารณสุขจังหวัดประจวบคีรีขันธ์