



ศูนย์ปฏิบัติการภาวะฉุกเฉินด้านการแพทย์และสาธารณสุข สำนักงานสาธารณสุขจังหวัดประจวบคีรีขันธ์ กรณี โรคติดเชื้อไวรัสโคโรนา 2019

ฉบับที่ 211 EOC ครั้งที่ 129 วันที่ 11 สิงหาคม 2563 เวลา 09.00 น.

สถานการณ์ต่างประเทศ พบผู้ป่วยยืนยัน ใน 213 ประเทศ/

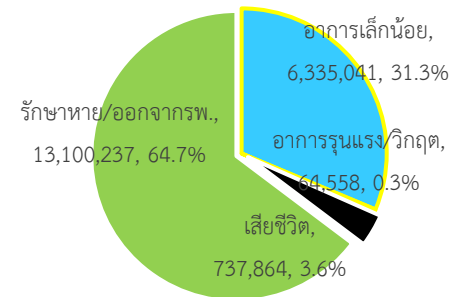
ดินแดน/2 เรือสำราญ ไม่พบประเทศ ดินแดนพบใหม่

พบผู้ป่วยทั่วโลก 20,237,700 ราย เสียชีวิต 737,864 ราย อัตราป่วยตาย ร้อยละ 3.6

รักษาหาย/ออกจาก รพ. 13,100,237 ราย ร้อยละ 64.7

ผู้ป่วยที่กำลังรักษา อาการเล็กน้อย ร้อยละ 31.3 อาการรุนแรง/วิกฤติ ร้อยละ 0.3

ลำดับประเทศ ที่พบโรคติดเชื้อไวรัสโคโรนา 2019 สูงสุด ดังนี้



ประเทศ/อื่นๆ	รวมป่วย	ป่วยใหม่	รวมเสียชีวิต	%	เสียชีวิตใหม่	รักษาหาย	%	อาการรุนแรง	อัตราป่วย 1M pop	อัตราตาย 1M pop	อัตราตรวจ 1M pop
สหรัฐอเมริกา	5,250,578	48,932	166,161	3.16	538	2,715,759	51.7	17,602	15,852	502	199,719
แคลิฟอร์เนีย	573,658	10,637	10,465	1.82	85						
ฟลอริดา	536,961	4,155	8,282	1.54	96						
บราซิล	3,057,470	21,888	101,857	3.33	721	2,163,812	70.8	8,318	14,373	479	62,200
อินเดีย	2,267,153	53,016	45,353	2.00	887	1,581,640	69.8	8,944	1,641	33	17,795
รัสเซีย	892,654	5,118	15,001	1.68	70	696,681	78.0	2,300	6,117	103	211,043
แอฟริกาใต้	563,598	3,739	10,621	1.88	213	417,200	74.0	539	9,490	179	55,018
เม็กซิโก	480,278	4,376	52,298	10.89	292	322,465	67.1	3,708	3,721	405	8,457
เปรู	478,024		21,072	4.41		324,020	67.8	1,488	14,476	638	77,940
โคลอมเบีย	397,623	10,142	13,154	3.31	312	221,485	55.7	1,493	7,805	258	38,136
ชิลี	375,044	1,988	10,139	2.70	62	347,342	92.6	1,276	19,601	530	97,593
สเปน	370,060	2,873	28,576	7.72	73	N/A	N/A	617	7,915	611	159,806
ประเทศกลุ่ม ASEAN											
ฟิลิปปินส์	136,638	6,958	2,294	1.68	24	68,159	49.9	239	1,245	21	16,340
อินโดนีเซีย	127,083	1,687	5,765	4.54	42	82,236	64.7		464	21	6,324
สิงคโปร์	55,292	188	27	0.05		49,609	89.7		9,443	5	251,796
มาเลเซีย	9,094	11	125	1.37		8,803	96.8	1	281	4	31,975
ไทย	3,351		58	1.73		3,160	94.3	1	48	1	10,731
เวียดนาม	847	6	15	1.77	4	399	47.1		9	0	4,952
พม่า	360		6	1.67		312	86.7		7	0	2,312
กัมพูชา	251	3		0.00		219	87.3	1	15		4,353
บรูไน	142		3	2.11		138	97.2		324	7	98,900
ลาว	20			0.00		19	95.0		3		4,303

เขตติดโรคติดต่ออันตราย

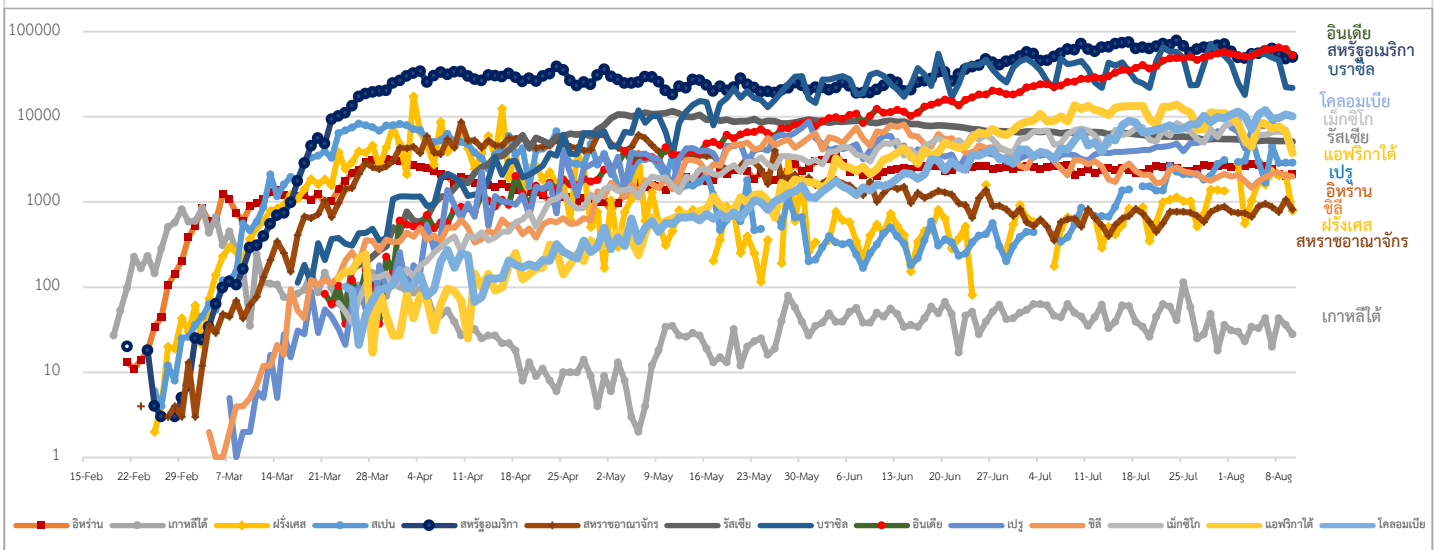
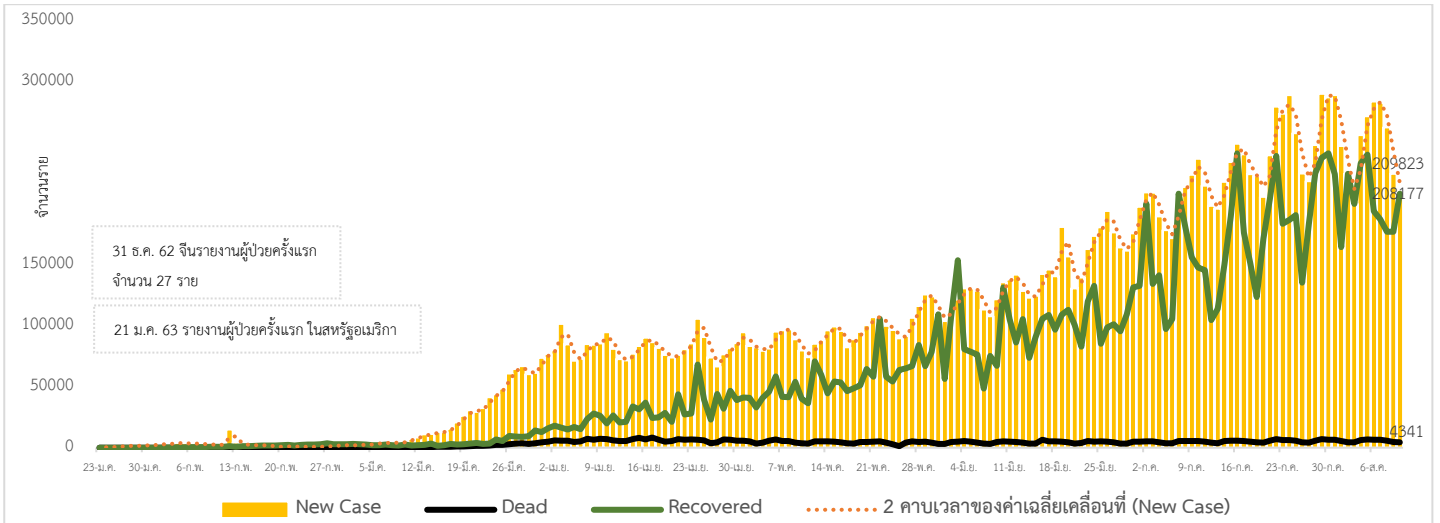
1. สาธารณรัฐอิตาลี 2. สาธารณรัฐอิสลามอิหร่าน

3. มาเลเซีย 4. ราชอาณาจักรกัมพูชา 5. สาธารณรัฐประชาธิปไตยประชาชนลาว 6. สาธารณรัฐอินโดนีเซีย 7. สาธารณรัฐแห่งสหภาพพม่า

*เขตติดโรคติดต่ออันตราย ฉบับที่ 3 (ประกาศกระทรวงสาธารณสุข เรื่อง ยกเลิกท้องถิ่นนอกราชอาณาจักรที่เป็นเขตติดโรคติดต่ออันตรายกรณีโรคติดเชื้อไวรัสโคโรนา 2019 หรือโรคโควิด 19 (Coronavirus Disease 2019 (COVID-19)) พ.ศ.2563

ประกาศยกเลิกสาธารณรัฐเกาหลี (Republic of Korea) และสาธารณรัฐประชาชนจีน (People's Republic of China) รวมถึงเขตบริหารพิเศษมาเก๊า (Macao) และเขตบริหารพิเศษฮ่องกง (Hong Kong) จากการเป็นท้องถิ่นนอกราชอาณาจักรที่เป็นเขตติดโรคติดต่ออันตราย

แนวโน้มจำนวนผู้ป่วย ผู้รักษาหาย/ออกจากโรงพยาบาลและผู้เสียชีวิต รายใหม่ โรคติดเชื้อไวรัสโคโรนา 2019 ทั่วโลก



ประเด็นข่าวที่น่าสนใจ ณ วันที่ 10 สิงหาคม 2563

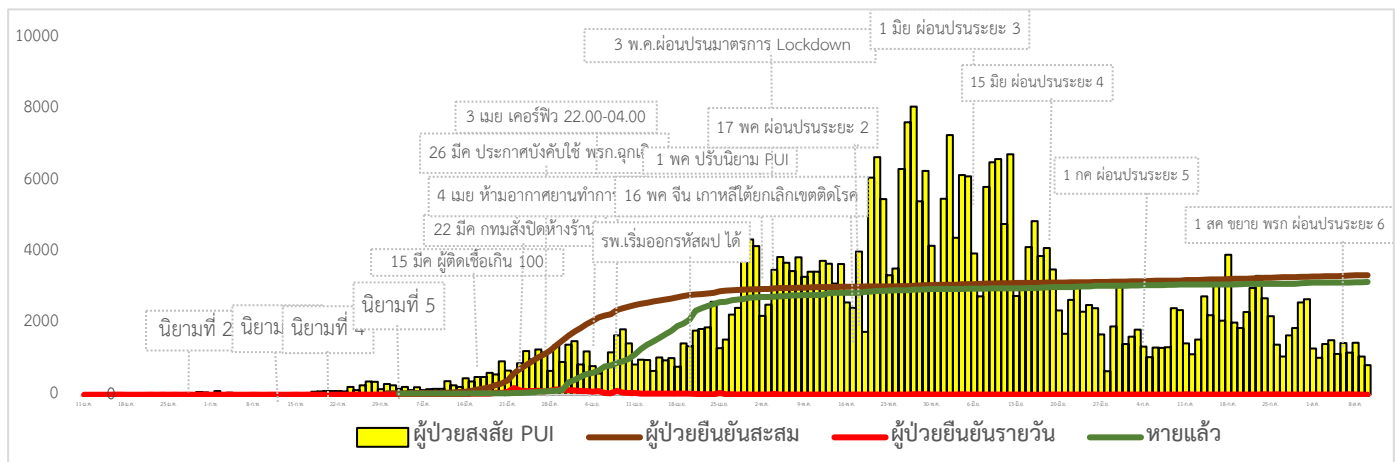
บาหลีเรน : สถานเอกอัครราชทูตไทย ณ กรุงมานามา ประเทศบาหลีเรน ปิดทำการและงดให้บริการด้านกงสุลทุกประเภทเป็นการชั่วคราวตั้งแต่วันที่ 9-22 สิงหาคม 2563 เพื่อทำความสะอาดสำนักงาน และให้บุคลากรที่มีความเสี่ยงเข้ารับการตรวจหาเชื้อ และกักตัวตามมาตรการที่ทางการบาหลีเรนกำหนด หลังพบเจ้าหน้าที่ของสถานเอกอัครราชทูตติดเชื้อไวรัสโคโรนา 2019

สหภาพยุโรป (EU) : คณะมนตรีแห่งสหภาพยุโรป (Council of the EU) ประกาศอนุญาตให้ผู้เดินทางจาก 11 ประเทศนอกสหภาพยุโรปเดินทางเข้ายุโรปได้ ได้แก่ ออสเตรเลีย แคนาดา จอร์เจีย ญี่ปุ่น นิวซีแลนด์ รัสเซีย เกาหลีใต้ ไทย ติมูเลีย อูรุกวัย และโมร็อกโก

- กระทรวงสาธารณสุข เผยข้อมูลผลการสำรวจ “อยู่บ้าน หยุดเชื้อ เพื่อชาติ” พบว่า ประชาชนมีพฤติกรรมป้องกันตนเองลดลง โดยเฉพาะการใส่หน้ากากอนามัยตลอดเวลา เว้นระยะห่างไม่น้อยกว่า 2 เมตร ส่วนคนลงทะเบียนในแพลตฟอร์ม ไทยชนะ/ลงชื่อในสมุดเข้าออกสถานที่คิดเป็นร้อยละ 68

- กระทรวงสาธารณสุข เผยข้อมูลผลการตรวจคัดกรองผู้ชมคอนเสิร์ตที่จังหวัดนครศรีธรรมราช รวม 2,582 ราย ไม่พบผู้ป่วยโรคติดเชื้อไวรัสโคโรนา 2019 การสำรวจดีดีซีโพลล่าสุด พบว่าประชาชนสวมหน้ากากล้างมือ และมีการเว้นระยะห่างทางสังคมลดลง

สถานการณ์การคัดกรองผู้ป่วยสงสัยโรคติดเชื้อไวรัสโคโรนา 2019 ในประเทศไทย



วันที่ 10 สิงหาคม 2563 ณ เวลา 18.00 น. พบผู้ป่วยที่มีอาการตามนิยามเฝ้าระวังโรครายใหม่ จำนวน 831 ราย คัดกรองผู้เดินทางเข้า-ออกระหว่างประเทศสะสม 2,570 ราย เข้ารับการรักษาที่โรงพยาบาลด้วยตนเองสะสม 385,104 ราย (โรงพยาบาลเอกชน 121,588 ราย โรงพยาบาลรัฐ 263,516 ราย)

สถานการณ์ผู้ติดเชื้อไวรัสโคโรนา 2019 ในประเทศไทยวันนี้ ไม่มีผู้ติดเชื้อรายใหม่ มีผู้ป่วยกลับบ้านได้ 9 ราย ทำให้มีผู้ป่วยกลับบ้านสะสม 3,160 ราย หรือคิดเป็นร้อยละ 94.3 ของผู้ป่วยทั้งหมด มีผู้ป่วยที่ยังรักษาอยู่ในโรงพยาบาล 133 ราย หรือร้อยละ 3.97 ของผู้ป่วยทั้งหมด ไม่มีผู้เสียชีวิตเพิ่ม รวมผู้เสียชีวิตสะสม 58 ราย ผู้ป่วยสะสมทั้งสิ้น 3,351 ราย

สถานการณ์ผู้ติดเชื้อของประเทศไทยในระยะหลังเป็นผู้เดินทางกลับจากต่างประเทศ ทุกคนได้เข้าสู่ระบบการเฝ้าระวังกักตัวในสถานที่รัฐกำหนด เพื่อป้องกันการแพร่เชื้อสู่คนในประเทศ อย่างไรก็ตาม การไม่มีรายงานผู้ติดเชื้อในประเทศไม่ได้หมายความว่าประเทศไทยจะไม่มีโอกาสพบผู้ติดเชื้อได้อีก เพราะเมื่อมีการผ่อนปรนมาตรการในระยะต่างๆ ย่อมทำให้เกิดความเสี่ยงสูงตามมา ดังนั้น สิ่งสำคัญที่จะช่วยลดโอกาสเสี่ยงในการแพร่ระบาดของเชื้อได้คือ ประชาชนต้องเข้มในมาตรการป้องกันด้วยการสวมหน้ากากอนามัย/หน้ากากผ้าทุกครั้งที่ออกนอกบ้านและตลอดเวลาขณะที่อยู่ในที่สาธารณะ ล้างมือบ่อยๆ ด้วยน้ำและสบู่หรือแอลกอฮอล์เจล กินร้อน ใช้ช้อนกลางส่วนตัว หลีกเลี่ยงการเข้าไปอยู่ในสถานที่แออัด โดยเฉพาะในสถานที่ปิดระบบถ่ายเทอากาศไม่ดี เช่นในห้องแอร์ เนื่องจากมีโอกาสในการติดเชื้อมากกว่าพื้นที่ที่มีอากาศถ่ายเท ที่โล่งแจ้งได้ถึง 19 เท่า

ส่วนองค์กรต่างๆ สามารถช่วยลดความเสี่ยงได้ เช่นการให้พนักงานทำงานที่บ้าน เหลื่อมเวลาทำงาน ซึ่งเป็นการช่วยลดจำนวนคนในพื้นที่สาธารณะ การคัดกรองก่อนเข้าพื้นที่ สำหรับภาครัฐได้ดำเนินการอย่างเข้มข้นในการเฝ้าระวัง ป้องกันควบคุมโรค โดยพยายามใช้มาตรการภาคบังคับให้น้อยที่สุดและเกิดผลกระทบต่อประชาชนน้อยที่สุด รวมถึงสนับสนุนการพัฒนาวิจัยวัคซีน เร่งจัดหาวัคซีนที่มีความปลอดภัยเพื่อนำมาใช้ป้องกันโรค คาดว่าจะได้เร็วที่สุดไม่น้อยกว่า 6 เดือน อย่างไรก็ตามวัคซีนไม่ได้ทำให้โรคหมดไปจากประเทศ เพียงช่วยลดการแพร่ระบาดใหญ่และความรุนแรงของโรค

ผลงานการคัดกรองผู้ป่วยสงสัยโรคติดเชื้อไวรัสโคโรนา 2019 ในจังหวัดประจวบคีรีขันธ์

1. กิจกรรมการเฝ้าระวัง ค้นหาผู้ป่วยสงสัยโรคติดเชื้อไวรัสโคโรนา 2019 และการทำ Home Quarantine ในพื้นที่

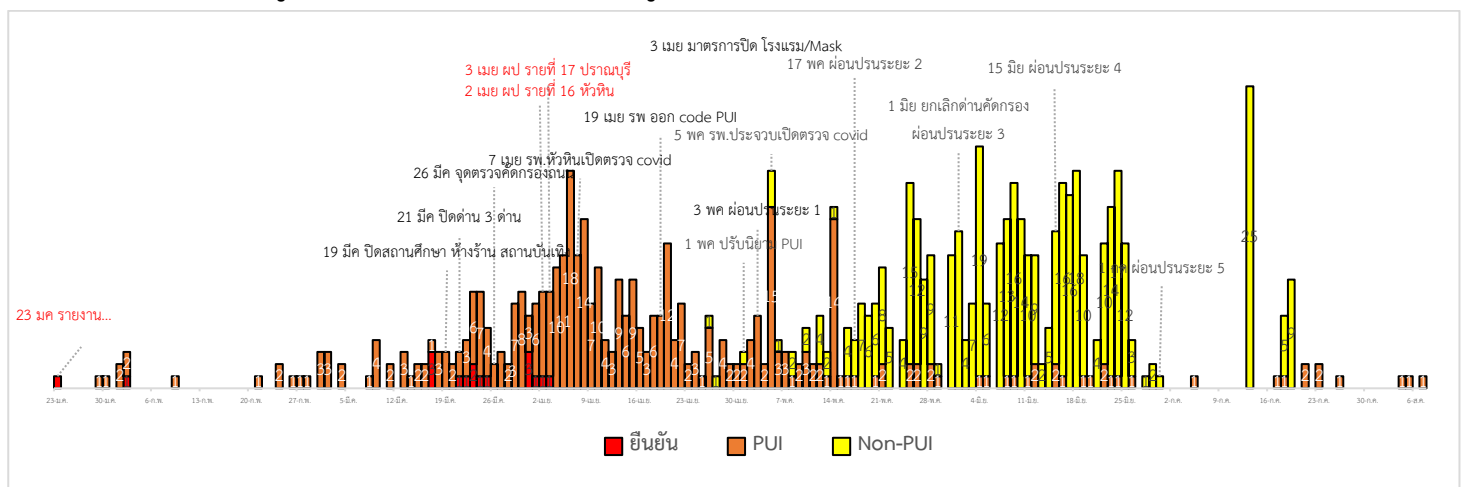
1.1 การเฝ้าระวังในผู้ที่เดินทางมาจากเขตติดโรคและพื้นที่ระบาด ในจังหวัดประจวบคีรีขันธ์

จุดคัดกรองด่านพรมแดนสิงขร อำเภอเมืองฯ วันที่ 10 สิงหาคม 2563 คัดกรองผู้ขนส่งสินค้า ชาวไทย จำนวน 39 คน ยานพาหนะ จำนวน 20 คัน ไม่พบผู้มีอาการ สละสมคัดกรองตั้งแต่วันที่ 3 กรกฎาคม-10 สิงหาคม 2563 คัดกรองผู้ขนส่งสินค้า ทั้งหมด 1,618 ราย ยานพาหนะทั้งหมด 768 คัน

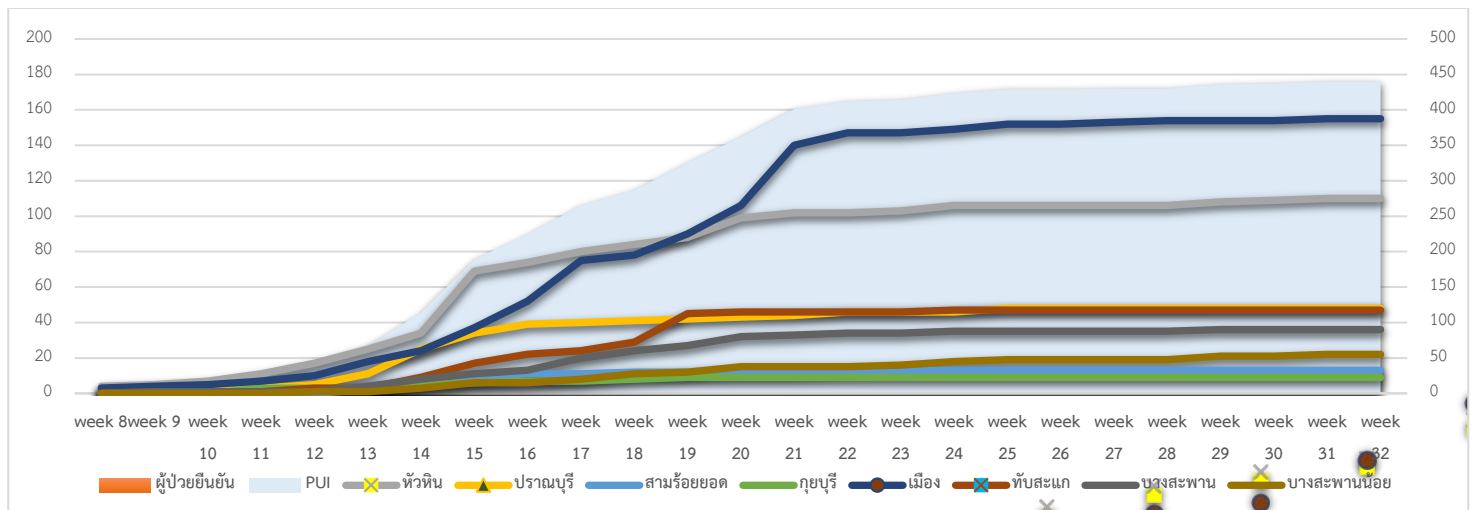
การคัดกรองชาวต่างชาติถูกกักที่สำนักงานตรวจคนเข้าเมืองประจวบคีรีขันธ์ (ด่านสิงขร)

สัญชาติ	จำนวนผู้ถูกกักกัน	ส่งตัวออก	ที่ยังกักกัน		หมายเหตุ
			อยู่ระหว่างเฝ้าระวัง	เฝ้าระวังครบ 14 วัน	
ปากีสถาน	19	1	0	18	- ผลการวัดอุณหภูมิ 10 สิงหาคม 2563 ไม่มีอาการใช้
อุยกูร์	2	0	0	2	
อินเดีย	2	2	0	0	
เวียดนาม	3	1	2	0	
กัมพูชา	7	7	0	0	
ไนจีเรีย	1	1	0	0	
อังกฤษ	1	0	1	0	
เมียนมา	166	132	3	31	
รวม	201	144	6	51	

2. การติดตามเฝ้าระวัง ผู้ป่วยเข้าเกณฑ์สอบสวน (PUI) ผู้ป่วยยืนยันโรคติดเชื้อไวรัสโคโรนา 2019 จังหวัดประจวบคีรีขันธ์



แนวโน้มผู้ป่วยเข้าเกณฑ์สอบสวน (PUI) และ ผู้ป่วยยืนยันโรคติดเชื้อไวรัสโคโรนา 2019 รายอำเภอ สัปดาห์ที่ 32



การรับแจ้งผู้ป่วยเฝ้าระวังรายใหม่ ประจำวันที่ 10 สิงหาคม 2563 PUI จำนวน 0 ราย Non-PUI จำนวน 0 ราย

อำเภอ	รายละเอียด	ผลตรวจ
-	-	-

สรุปผู้ป่วยเข้าเกณฑ์สอบสวนโรคติดเชื้อไวรัสโคโรนา 2019 จังหวัดประจวบคีรีขันธ์

ผู้ป่วยเข้าเกณฑ์สอบสวนโรค		ไม่พบเชื้อ	รอผลห้องปฏิบัติการ	รักษาอยู่	ออกจาก รพ.
รายใหม่	สะสม	440	0	0	440
0	440				

สรุปผู้ป่วยยืนยันโรคติดเชื้อไวรัสโคโรนา 2019 จังหวัดประจวบคีรีขันธ์

ผู้ป่วยยืนยันพบเชื้อ		รักษาอยู่	อาการรุนแรง	รักษาหาย/ออกจาก รพ.	เสียชีวิต
รายใหม่	สะสม	0	0	15	2
ไม่พบผู้ติดเชื้อรายใหม่เป็นวันที่ 130	17				

มาตรการภายในจังหวัดประจวบคีรีขันธ์

1. ทุกโรงพยาบาล/โรงพยาบาลส่งเสริมสุขภาพตำบล จัดทำป้ายคัดกรองไว้ที่ OPD/ ER ทั้งในเวลาและนอกเวลา
2. ทุกโรงพยาบาลกำหนดเส้นทางเคลื่อนย้ายผู้ป่วยที่เข้าเกณฑ์สอบสวนโรคและซ้อมการเคลื่อนย้ายผู้ป่วย
3. กำหนดห้องแยกผู้ป่วย (ห้องพิเศษ) และเตรียม Cohort Ward
4. กำหนดทีมงาน/ ฝึกซ้อมการใส่ชุด PPE และการทำลายเชื้อ
 - ทีมแพทย์รักษา - ทีมพยาบาล
 - ทีม Lab - ทีมสอบสวนโรค
 - ทีมทำความสะอาด - ทีม IC ที่คอยกำกับ
5. จัดเตรียมยา เวชภัณฑ์ และทรัพยากร ให้เหมาะสมและเพียงพอ
6. หากพบผู้ที่เข้าเกณฑ์การสอบสวนโรคให้รักษาไว้ที่ รพ.นั้นๆ

7. ถ้าผู้ป่วย มีอาการหนักขึ้น ให้ส่งต่อตามระบบเดิม โดยต้องรับรักษาภายในจังหวัด ถ้าจะออกนอกจังหวัดจะอยู่ในความรับผิดชอบของ เขตสุขภาพที่ 5/ กระทรวงสาธารณสุข
8. สำนักงานสาธารณสุขจังหวัดประจวบคีรีขันธ์ พัฒนาทีม CDCU การใช้ PPE, การทำลายเชื้อ, การสอบสวน, เก็บตัวอย่าง
9. ประชาสัมพันธ์เชิงรุกและการให้ข้อมูลแก่สาธารณะ
 - ให้ประชาชนมีการสวมใส่หน้ากากอนามัยชนิดผ้า ในกรณีเข้าไปที่ที่มีคนจำนวนมาก ได้แก่ ตลาด ห้างสรรพสินค้า โรงภาพยนตร์ โรงพยาบาล รถตู้ รถแท็กซี่ เครื่องบิน เป็นต้น
 - การกำจัดหน้ากากอนามัย สำหรับประชาชนให้ใส่ในถุงพลาสติกมัดปากถุงให้แน่นแล้วนำไปให้รพ.สต.ในพื้นที่กำจัดที่เตาเผาขยะติดเชื้อ สำหรับหน่วยงาน ให้มีถังขยะติดเชื้อเพื่อทิ้งหน้ากากอนามัยที่ใช้แล้ว
 - ล้างมือด้วยสบู่บ่อยๆหรือ 70% แอลกอฮอล์แฮนด์เจล
 - กินร้อน ช้อนกลาง ใช้ของใช้ส่วนตัว ไม่ใช้ร่วมกับคนอื่น รวมทั้งคนในบ้านด้วยกัน
 - จัดทำและให้ข้อมูลวิทยุ, สื่อสาธารณะต่างๆ ตามระบบการสื่อสารของกระทรวงสาธารณสุข

ทีมตระหนักรู้สถานการณ์สำนักงานสาธารณสุขจังหวัดประจวบคีรีขันธ์