



ศูนย์ปฏิบัติการภาวะฉุกเฉินด้านการแพทย์และสาธารณสุข สำนักงานสาธารณสุขจังหวัดประจวบคีรีขันธ์ กรณี โรคติดเชื้อไวรัสโคโรนา 2019

ฉบับที่ 214 EOC ครั้งที่ 130 วันที่ 14 สิงหาคม 2563 เวลา 09.00 น.

สถานการณ์ต่างประเทศ พบผู้ป่วยยืนยัน ใน 213 ประเทศ/

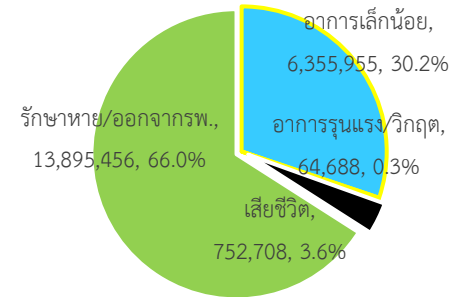
ดินแดน/2 เรือสำราญ ไม่พบประเทศ ดินแดนพบใหม่

พบผู้ป่วยทั่วโลก 21,068,807 ราย เสียชีวิต 752,708 ราย อัตราป่วยตาย ร้อยละ 3.6

รักษาหาย/ออกจาก รพ. 13,895,456 ราย ร้อยละ 66

ผู้ป่วยที่กำลังรักษา อาการเล็กน้อย ร้อยละ 30.2 อาการรุนแรง/วิกฤติ ร้อยละ 0.3

ลำดับประเทศ ที่พบโรคติดเชื้อไวรัสโคโรนา 2019 สูงสุด ดังนี้



ประเทศ/อื่นๆ	รวมป่วย	ป่วยใหม่	รวมเสียชีวิต	%	เสียชีวิตใหม่	รักษาหาย	%	อาการรุนแรง	อัตราป่วย 1M pop	อัตราตาย 1M pop	อัตราตรวจ 1M pop
สหรัฐอเมริกา	5,414,450	54,148	170,360	3.15	1,229	2,833,290	52.3	17,335	16,346	514	206,759
แคลิฟอร์เนีย	602,585	7,777	10,988	1.82	178						
ฟลอริดา	557,137	6,236	8,917	1.60	147						
บราซิล	3,229,621	59,147	105,564	3.27	1,301	2,356,640	73.0	8,318	15,181	496	63,290
อินเดีย	2,459,613	64,142	48,144	1.96	1,006	1,750,636	71.2	8,944	1,780	35	19,431
รัสเซีย	907,758	5,057	15,384	1.69	124	716,396	78.9	2,300	6,220	105	216,513
แอฟริกาใต้	572,865	3,946	11,270	1.97	260	437,617	76.4	539	9,645	190	55,820
เปรู	498,555		21,713	4.36		341,938	68.6	1,501	15,096	657	80,044
เม็กซิโก	498,380	5,858	54,666	10.97	737	336,635	67.5	3,775	3,861	423	8,731
โคลอมเบีย	433,805	11,286	14,145	3.26	308	250,494	57.7	1,493	8,515	278	40,500
ชิลี	380,034	1,866	10,299	2.71	94	353,131	92.9	1,259	19,860	538	100,994
สเปน	379,799	2,935	28,605	7.53	26	N/A	N/A	617	8,123	612	159,806
ประเทศกลุ่ม ASEAN											
ฟิลิปปินส์	147,526	4,002	2,426	1.64	23	70,387	47.7	389	1,344	22	17,671
อินโดนีเซีย	132,816	2,098	5,968	4.49	65	87,558	65.9		485	22	6,607
สิงคโปร์	55,497	102	27	0.05		50,736	91.4		9,477	5	275,095
มาเลเซีย	9,129	15	125	1.37		8,821	96.6	2	282	4	33,474
ไทย	3,359	3	58	1.73		3,169	94.3	1	48	1	10,730
เวียดนาม	911	28	21	2.31	4	425	46.7		9	0	6,381
พม่า	369	8	6	1.63		321	87.0		7	0	2,397
กัมพูชา	272	4		0.00		223	82.0	1	16		4,537
บรูไน	142		3	2.11		138	97.2		324	7	98,892
ลาว	20			0.00		19	95.0		3		4,460

เขตติดโรคติดต่ออันตราย

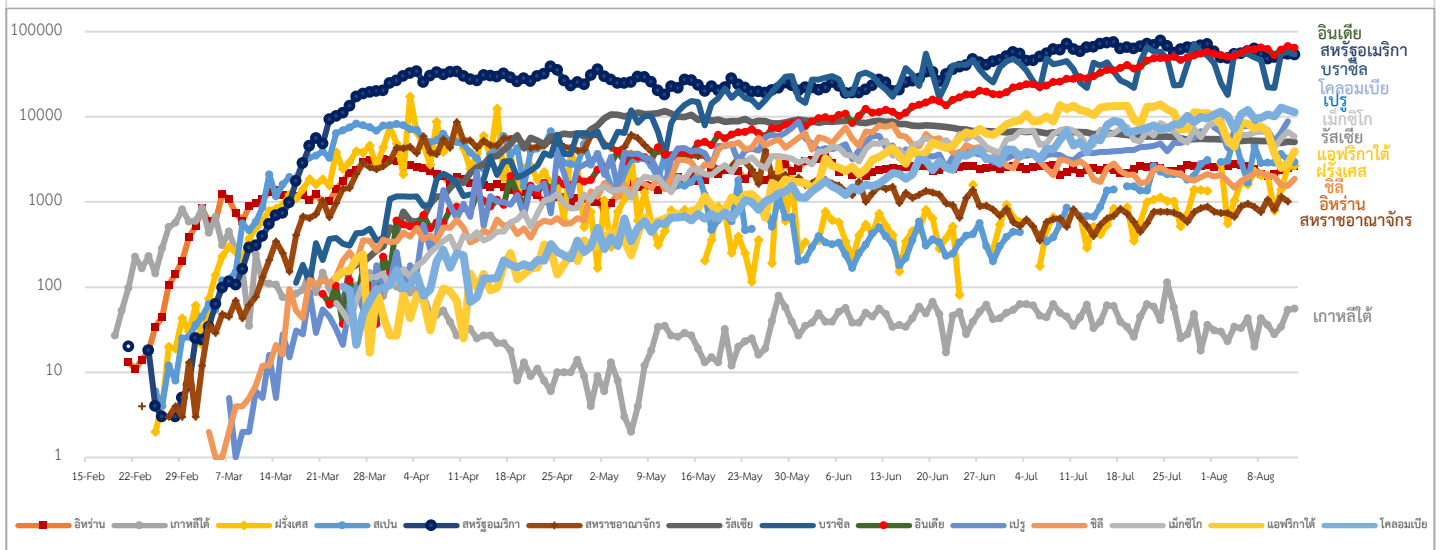
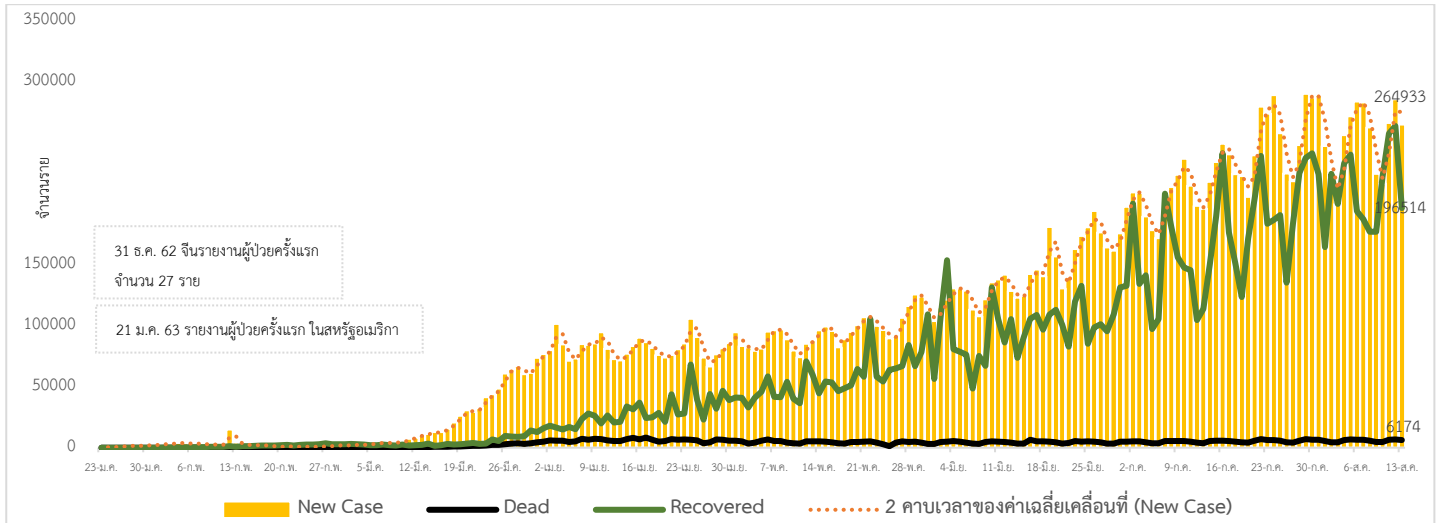
1. สาธารณรัฐอิตาลี 2. สาธารณรัฐอิสลามอิหร่าน

3. มาเลเซีย 4. ราชอาณาจักรกัมพูชา 5. สาธารณรัฐประชาธิปไตยประชาชนลาว 6. สาธารณรัฐอินโดนีเซีย 7. สาธารณรัฐแห่งสหภาพพม่า

*เขตติดโรคติดต่ออันตราย ฉบับที่ 3 (ประกาศกระทรวงสาธารณสุข เรื่อง ยกเลิกท้องถิ่นนอกราชอาณาจักรที่เป็นเขตติดโรคติดต่ออันตรายกรณีโรคติดเชื้อไวรัสโคโรนา 2019 หรือโรคโควิด 19 (Coronavirus Disease 2019 (COVID-19)) พ.ศ.2563

ประกาศยกเลิกสาธารณรัฐเกาหลี (Republic of Korea) และสาธารณรัฐประชาชนจีน (People's Republic of China) รวมถึงเขตบริหารพิเศษมาเก๊า (Macao) และเขตบริหารพิเศษฮ่องกง (Hong Kong) จากการเป็นท้องถิ่นนอกราชอาณาจักรที่เป็นเขตติดโรคติดต่ออันตราย

แนวโน้มจำนวนผู้ป่วย ผู้รักษาหาย/ออกจากโรงพยาบาลและผู้เสียชีวิต รายใหม่ โรคติดเชื้อไวรัสโคโรนา 2019 ทั่วโลก



ประเด็นข่าวที่น่าสนใจ ณ วันที่ 13 สิงหาคม 2563

องค์การอนามัยโลก (WHO) : ติดตามรัสเซียเกี่ยวกับการตรวจคุณสมบัติเบื้องต้นของวัคซีนต้านโรคติดเชื้อไวรัสโคโรนา 2019 ตัวแรกของโลก และอยู่ในระหว่างการหารือถึงโอกาสที่องค์การจะตรวจสอบคุณสมบัติเบื้องต้นของวัคซีนรัสเซีย โดยการตรวจสอบและประเมินข้อมูลทั้งหมดต้องดำเนินการอย่างเข้มงวดในด้านความปลอดภัยและประสิทธิภาพในการทดลองทางคลินิกและองค์การจะใช้กระบวนการเดียวกันนี้ตรวจสอบวัคซีนทุกตัว

เยอรมนี : สนามบินแฟรงก์เฟิร์ตมีนักท่องเที่ยวชาวเยอรมันหลังไหลออกนอกประเทศ เพื่อเดินทางไปใช้วันหยุดพักผ่อนหย่อนใจที่สเปนอย่างต่อเนื่องแม้ว่ากระทรวงการต่างประเทศจะเพิ่งยกระดับคำเตือนการเดินทางไปยังประเทศสเปน เนื่องจากสถานการณ์การแพร่ระบาดของโรคติดเชื้อไวรัสโคโรนา 2019 ก็ตาม

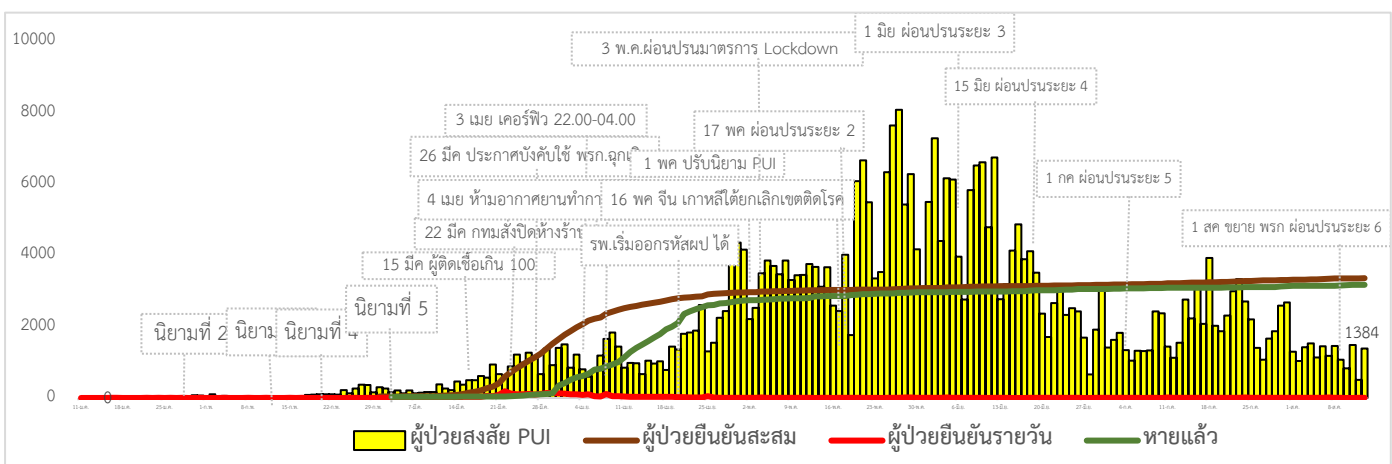
สาธารณสุขรัฐประชาชนจีน : โดยสำนักข่าวซินหัวรายงานว่า หน่วยงานท้องถิ่นของมณฑลหูเป่ย์พบหญิงรายหนึ่ง มีผลตรวจการติดเชื้อไวรัสโคโรนา 2019 เป็นบวกอีกครั้ง หลังหายจากโรคนี้เป็นเวลาหลายเดือน สำนักงานใหญ่ด้านการป้องกันและควบคุมโรคติดเชื้อไวรัสโคโรนา 2019 ประจำเมืองจิงโจว ระบุว่าผู้ป่วยรายดังกล่าวเป็นหญิงวัย 68 ปีที่อาศัยอยู่ในเมืองจิงโจว มีอาการป่วยและเข้ารับรักษาตัวในโรงพยาบาลเมื่อวันที่ 9 สิงหาคม 2563 ก่อนที่ผลการตรวจทางห้องปฏิบัติการออกมาเป็นบวก

ไทย : สำนักงานคณะกรรมการการศึกษาขั้นพื้นฐาน (สพฐ.) ได้ทดลองเปิดเรียน On-Site เต็มรูปแบบทุกโรงเรียนทั่วประเทศ ตั้งแต่วันที่ 13 สิงหาคม 2563 เป็นต้นไป ซึ่งนักเรียนจะต้องจดบันทึกการเดินทางไปสถานที่ต่าง ๆ หลังเลิกเรียน เพื่อเป็นมาตรการในการติดตามนักเรียน ส่วนสถานศึกษาให้ปรับการจัดการเรียนการสอน โดยเน้นการจัดกิจกรรมนอกห้องเรียน และงดการจัดกิจกรรมที่ต้องรวมตัวกันเป็นจำนวนมาก

- ผู้อำนวยการสำนักงานการบินพลเรือนแห่งประเทศไทย(กพท.) เปิดเผยว่า ทาง กพท. ยังไม่ได้มีการพิจารณาเปิดน่านฟ้าให้สายการบินพาณิชย์ทั่วไปเข้าประเทศไทย ทั้งนี้จะต้องประเมินสถานการณ์การแพร่ระบาดของโรคติดเชื้อไวรัสโคโรนา 2019 ในหลายประเทศ ร่วมกับ ศูนย์บริหารสถานการณ์แพร่ระบาดของโรคติดเชื้อไวรัสโคโรนา 2019 (ศบค.) ก่อนการเปิดน่านฟ้าไทยอย่างเป็นทางการ

- นายแพทย์สุวรรณชัย วัฒนายิ่งเจริญชัย อธิบดีกรมควบคุมโรค กล่าวถึงกรณีผู้ชายชาวญี่ปุ่น อายุ 47 ปี เดินทางจากประเทศไทย เมื่อวันที่ 8 ส.ค. 63 และได้รับการตรวจน้ำลายหาเชื้อโควิด-19 ที่ท่าอากาศยานนานาชาติฮานอย ผลการตรวจเป็นบวก (ตรวจพบโปรตีนของเชื้อไวรัสโคโรนา) ซึ่งหลังจากได้รับรายงานในเรื่องดังกล่าวแล้ว กรมควบคุมโรคได้ประสานไปยังจุดประสานงานกฏอนามัยระหว่างประเทศ (IHR national focal point) ของประเทศญี่ปุ่นทันที เพื่อขอทราบข้อมูลสำหรับสอบสวนโรค และตรวจสอบรายละเอียดเพิ่มเติม จากการติดตามและสอบสวนโรคเพิ่มเติม ผู้ที่สัมผัสใกล้ชิดผู้ชายชาวญี่ปุ่นรายดังกล่าว ซึ่งเป็นบุคคลในครอบครัว ที่ยังอาศัยอยู่ในกรุงเทพมหานคร จำนวน 2 ราย ได้แก่ ภรรยาและลูก ซึ่งผลตรวจทางห้องปฏิบัติการจากการตรวจหาเชื้อจากโพรงจมูกด้วยวิธี RT-PCR ทั้ง 2 ราย ให้ผลเป็นลบ ไม่พบเชื้อโควิด-19 สำหรับผู้ชายชาวญี่ปุ่นรายดังกล่าว ทางโรงพยาบาลในญี่ปุ่นจะมีการตรวจหาเชื้อซ้ำในวันพรุ่งนี้ (14 ส.ค. 63) หากทราบผลการตรวจหรือมีความคืบหน้าจะแจ้งให้ประชาชนทราบต่อไป

สถานการณ์การคัดกรองผู้ป่วยสงสัยโรคติดเชื้อไวรัสโคโรนา 2019 ในประเทศไทย



วันที่ 13 สิงหาคม 2563 ณ เวลา 18.00 น. พบผู้ป่วยที่มีอาการตามนิยามเฝ้าระวังโรครายใหม่ จำนวน 1,384 ราย คัดกรองผู้ที่เดินทางเข้า-ออกระหว่างประเทศสะสม 2,585 ราย เข้ารับการรักษาที่โรงพยาบาลด้วยตนเองสะสม 388,463 ราย (โรงพยาบาลเอกชน 123,044ราย โรงพยาบาลรัฐ 265,419 ราย)

สถานการณ์ผู้ติดเชื้อไวรัสโคโรนา 2019 ในประเทศไทยวันนี้ มีผู้ติดเชื้อรายใหม่ 3 ราย เป็นผู้เดินทางต่างประเทศ (สิงคโปร์ 1 ราย, อินเดีย 2 ราย) และเข้ารับการเฝ้าระวังกักตัวในสถานที่รัฐจัดให้ ไม่มีผู้ป่วยกลับบ้านเพิ่ม จึงมีผู้ป่วยกลับบ้านสะสม 3,169 ราย หรือคิดเป็นร้อยละ 94.34 ของผู้ป่วยทั้งหมด มีผู้ป่วยที่ยังรักษาอยู่ในโรงพยาบาล 132 ราย หรือร้อยละ 3.93 ของผู้ป่วยทั้งหมด ไม่มีผู้เสียชีวิตเพิ่ม รวมผู้เสียชีวิตสะสม 58 ราย ผู้ป่วยสะสมทั้งสิ้น 3,359 ราย สำหรับข้อมูลผู้ติดเชื้อรายใหม่วันนี้ เดินทางมาจาก

สิงคโปร์ 1 ราย เป็นชายไทย อายุ 53 ปี อาชีพรับจ้างงานก่อสร้าง เดินทางถึงประเทศไทยวันที่ 7 สิงหาคม 2563 เข้ากักตัวในสถานที่รัฐจัดให้ (State Quarantine) ที่จังหวัดชลบุรี พบเชื้อจากการตรวจในครั้งแรก วันที่ 11 สิงหาคม 2563 (วันที่ 4 ของการกักตัว) ไม่มีอาการ

อินเดีย 2 ราย เป็นหญิงไทย อายุ 30 ปี อาชีพพนักงานนวด เดินทางถึงประเทศไทยวันที่ 8 สิงหาคม 2563 เข้ากักตัวในสถานที่รัฐจัดให้ (State Quarantine) กรุงเทพมหานคร พบเชื้อจากการตรวจในครั้งแรก วันที่ 11 สิงหาคม 2563 (วันที่ 3 ของการกักตัว) โดยรายแรกเริ่มมี น้ำมูก จมูกไม่ได้กลิ่น ในวันที่ 9 สิงหาคม 2563 และอีกรายเริ่มมีอาการไอ ปวดกล้ามเนื้อ ในวันที่ 11 สิงหาคม 2563

สถานการณ์โรคไวรัสโคโรนา 2019 ในสถานกักกันโรคของรัฐที่ส่วนกลางและจังหวัด (State and Local quarantine sites) 13 ส.ค. 2563 (ผู้ป่วยยืนยันสะสม 422 ราย)									
ประเทศต้นทาง	คนไทย/ต่างชาติเข้ามาสะสม (คน)	จำนวนผู้ป่วยยืนยัน คนไทย/ต่างชาติ (ราย)	สัดส่วนผู้ป่วย (ร้อยละ)	อัตราการป่วยตามประเทศต้นทาง	ประเทศต้นทาง	คนไทย/ต่างชาติเข้ามาสะสม (คน)	จำนวนผู้ป่วยยืนยัน คนไทย/ต่างชาติ (ราย)	สัดส่วนผู้ป่วย (ร้อยละ)	อัตราการป่วยตามประเทศต้นทาง
1.เชอร์เบีย	3	1	0.24	33.33	16.บาห์เรน	1,321	8	1.90	0.61
2.ชูดานใต้	11	2	0.47	18.18	17.เดนมาร์ก	197	1	0.24	0.51
3.คูเวต	293	45	10.66	15.36	18.แอฟริกาใต้	407	2	0.47	0.49
4.ซาอุดีอาระเบีย	493	43	10.19	8.72	19.ตุรกี	414	2	0.47	0.48
5.ปากีสถาน	265	14	3.32	5.28	20.มาเลเซีย	694	3	0.71	0.43
6.ชูดาน	500	25	5.92	5.00	21.สิงคโปร์	1,943	8 (+1)	1.90	0.41
7.อินโดนีเซีย	1,687	75	17.77	4.45	22.เนเธอร์แลนด์	1,339	4	0.95	0.30
8.อียิปต์	1,360	52	12.32	3.82	23.บังกลาเทศ	441	1	0.24	0.23
9.กาตาร์	586	14	3.32	2.39	24.ญี่ปุ่น	2,765	6	1.42	0.22
10.UAE	1,734	28	6.64	1.61	25.เยอรมัน	1,529	3	0.71	0.20
11.รัสเซีย	529	7	1.66	1.32	26.ฟิลิปปินส์	1,630	3	0.71	0.18
12.คาซัคสถาน	179	2	0.47	1.12	27.อังกฤษ	1,942	3	0.71	0.15
13.อินเดีย	3,286	27 (+2)	6.40	0.82	28.จีน	741	1	0.24	0.13
14.สหรัฐอเมริกา	5,239	39	9.24	0.74	29.ไต้หวัน	2,904	1	0.24	0.03
15.มาดากัสการ์	135	1	0.24	0.74	30.มาเลเซีย (พรมแดน)		1	0.24	0.00
					รวม	56,338	422	100	0.75

แหล่งข้อมูล: กรมควบคุมโรค กระทรวงสาธารณสุข * ผู้เดินทางกลับเพิ่ม ** คัดกรองที่ด่านฯ

ผลงานการคัดกรองผู้ป่วยสงสัยโรคติดเชื้อไวรัสโคโรนา 2019 ในจังหวัดประจวบคีรีขันธ์

1.กิจกรรมการเฝ้าระวัง ค้นหาผู้ป่วยสงสัยโรคติดเชื้อไวรัสโคโรนา 2019 และการทำ Home Quarantine ในพื้นที่

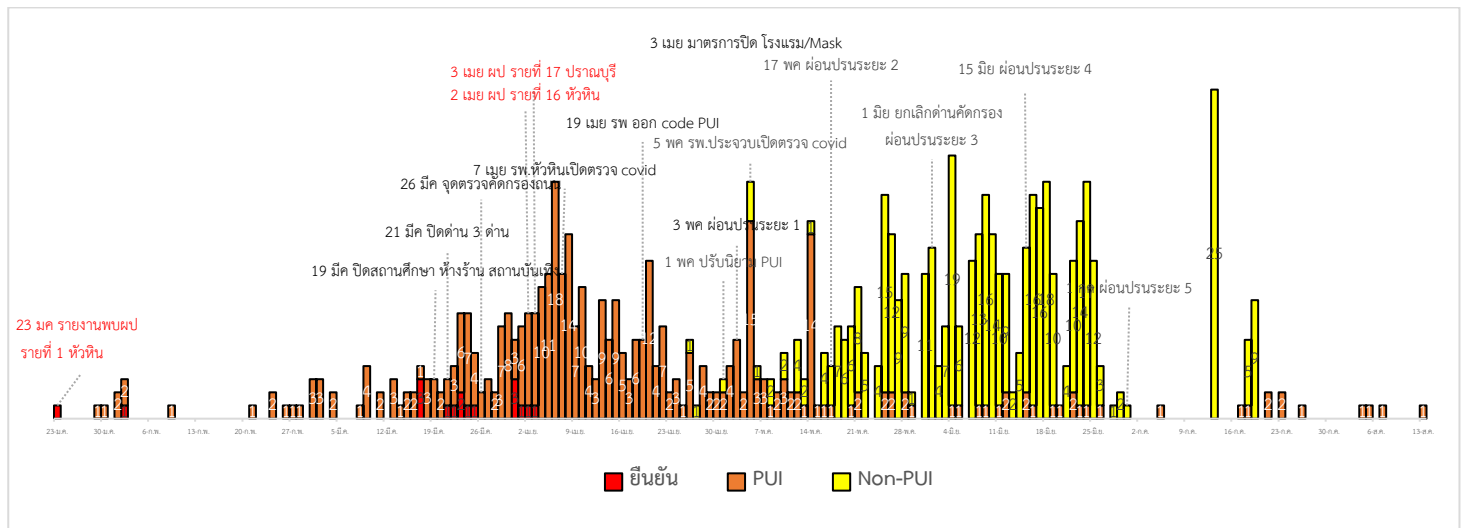
1.1 การเฝ้าระวังในผู้ที่เดินทางมาจากเขตติดโรคและพื้นที่ระบาด ในจังหวัดประจวบคีรีขันธ์

จุดคัดกรองด่านพรมแดนสิงขร อำเภอเมืองฯ วันที่ 13 สิงหาคม 2563 คัดกรองผู้ขนส่งสินค้า ชาวไทย จำนวน 45 คน ยานพาหนะ จำนวน 19 คัน ไม่พบผู้มีอาการ สะสมคัดกรองตั้งแต่วันที่ 3 กรกฎาคม - 13 สิงหาคม 2563 คัดกรองผู้ขนส่งสินค้าทั้งหมด 1,749 ราย ยานพาหนะทั้งหมด 828 คัน

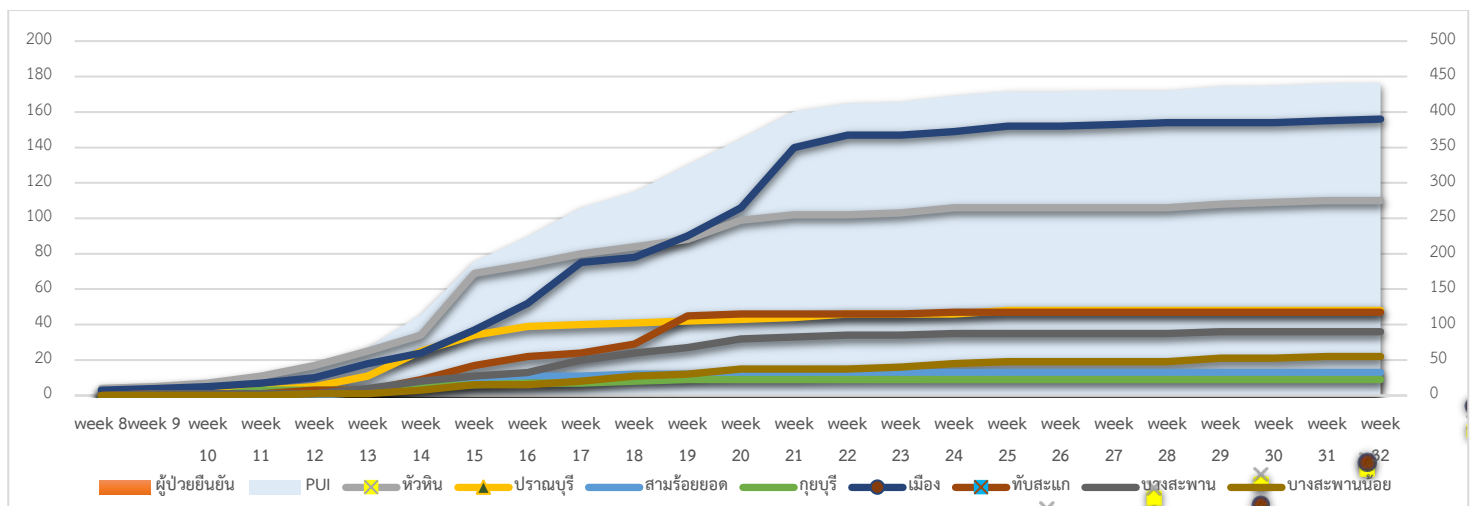
การคัดกรองชาวต่างชาติถูกกักที่สำนักงานตรวจคนเข้าเมืองประจวบคีรีขันธ์ (ด่านสิงขร)

สัญชาติ	จำนวนผู้ถูกกักกัน	ส่งตัวออก	ที่ยังกักกัน		หมายเหตุ
			อยู่ระหว่างเฝ้าระวัง	เฝ้าระวังครบ 14 วัน	
ปากีสถาน	19	1	0	18	- รับใหม่ 13 สิงหาคม 2563 ชาวเมียนมา 1 ราย กรณีหลบหนี, ครอบครองอาวุธปืน สภ.บางสะพานน้อย - ผลการวัดอุณหภูมิ 13 สิงหาคม 2563 ไม่มีอาการไข้
อุยกูร์	2	0	0	2	
อินเดีย	2	2	0	0	
เวียดนาม	3	1	2	0	
กัมพูชา	7	7	0	0	
ไนจีเรีย	1	1	0	0	
อังกฤษ	1	0	1	0	
เมียนมา	168	132	5	31	
รวม	203	144	8	51	

2.การติดตามเฝ้าระวัง ผู้ป่วยเข้าเกณฑ์สอบสวน (PUI) ผู้ป่วยยืนยันโรคติดเชื้อไวรัสโคโรนา 2019 จังหวัดประจวบคีรีขันธ์



แนวโน้มผู้ป่วยเข้าเกณฑ์สอบสวน (PUI) และ ผู้ป่วยยืนยันโรคติดเชื้อไวรัสโคโรนา 2019 รายอำเภอ สัปดาห์ที่ 8-32



การรับแจ้งผู้ป่วยเฝ้าระวังรายใหม่ ประจำวันที่ 13 สิงหาคม 2563 PUI จำนวน 1 ราย Non-PUI จำนวน 0 ราย

อำเภอ	รายละเอียด	ผลตรวจ
เมือง	เพศชาย อายุ 45 ปี สัญชาติไทย อาชีพรับจ้าง ที่อยู่ ต.ลาดใหญ่ อ.เมือง จ.สมุทรสงคราม รักษา รพ.ประจวบคีรีขันธ์ 24 กรกฎาคม 63 ด้วยอาการหายใจหอบเหนื่อย เป็นมา 1 เดือน เหนื่อยมาก กระสับกระส่าย SPO2 = 89 % แรกรับ T=36.8 C P= 110 ครั้ง/นาที R = 30 ครั้ง/นาที BP = 167 / 108 mmHg การวินิจฉัย pneumonia , R/O TB , GPP Loss F/U มา 2 ปี 13 สิงหาคม 63 ใช้ เหนื่อยมาก เสมหะสีเหลืองเหนียว ใส่ท่อช่วยหายใจ รับ feed ได้ ไม่ปวดท้อง ถ่ายเนื้อเหลว 1 ครั้ง T = 38.5 C P = 122 ครั้ง/นาที R = 28 ครั้ง/นาที BP = 151 / 101 mmHg อุณหภูมิ 36.8 O2 SAT 95 ไอ เสมหะ หายใจลำบาก ใส่เครื่องช่วยหายใจ การวินิจฉัยเบื้องต้น Pneumonia	รอผล

สรุปผู้ป่วยเข้าเกณฑ์สอบสวนโรคติดเชื้อไวรัสโคโรนา 2019 จังหวัดประจวบคีรีขันธ์

ผู้ป่วยเข้าเกณฑ์สอบสวนโรค		ไม่พบเชื้อ	รอผลห้องปฏิบัติการ	รักษาอยู่	ออกจาก รพ.
รายใหม่	สะสม	440	1	1	440
1	441				

สรุปผู้ป่วยยืนยันโรคติดเชื้อไวรัสโคโรนา 2019 จังหวัดประจวบคีรีขันธ์

ผู้ป่วยยืนยันพบเชื้อ		รักษาอยู่	อาการรุนแรง	รักษาหาย/ออกจาก รพ.	เสียชีวิต
รายใหม่	สะสม	0	0	15	2
ไม่พบผู้ติดเชื้อรายใหม่เป็นวันที่ 133	17				

มาตรการภายในจังหวัดประจวบคีรีขันธ์

1. ทุกโรงพยาบาล/โรงพยาบาลส่งเสริมสุขภาพตำบล จัดทำป้ายคัดกรองไว้ที่ OPD/ ER ทั้งในเวลาและนอกเวลา
2. ทุกโรงพยาบาลกำหนดเส้นทางเคลื่อนย้ายผู้ป่วยที่เข้าเกณฑ์สอบสวนโรคและซุ่มการเคลื่อนย้ายผู้ป่วย
3. กำหนดห้องแยกผู้ป่วย (ห้องพิเศษ) และเตรียม Cohort Ward
4. กำหนดทีมงาน/ ฝึกซ้อมการใส่ชุด PPE และการทำลายเชื้อ
 - ทีมแพทย์รักษา - ทีมพยาบาล
 - ทีม Lab - ทีมสอบสวนโรค
 - ทีมทำความสะอาด - ทีม IC ที่คอยกำกับ
5. จัดเตรียมยา เวชภัณฑ์ และทรัพยากร ให้เหมาะสมและเพียงพอ
6. หากพบผู้ที่เข้าเกณฑ์การสอบสวนโรคให้รักษาไว้ที่ รพ.นั้นๆ
7. ถ้าผู้ป่วย มีอาการหนักขึ้น ให้ส่งต่อตามระบบเดิม โดยต้องรับรักษากันภายในจังหวัด ถ้าจะออกนอกจังหวัดจะอยู่ในความรับผิดชอบของ เขตสุขภาพที่ 5/ กระทรวงสาธารณสุข
8. สำนักงานสาธารณสุขจังหวัดประจวบคีรีขันธ์ พัฒนาทีม CDCU การใช้ PPE, การทำลายเชื้อ, การสอบสวน, เก็บตัวอย่าง
9. ประชาสัมพันธ์เชิงรุกและการให้ข้อมูลแก่สาธารณะ

- ให้ประชาชนมีการสวมใส่หน้ากากอนามัยชนิดผ้า ในกรณีเข้าไปที่ที่มีคนจำนวนมาก ได้แก่ ตลาด ห้างสรรพสินค้า โรงภาพยนตร์ โรงพยาบาล รถตู้ รถแท็กซี่ เครื่องบิน เป็นต้น
- การกำจัดหน้ากากอนามัย สำหรับประชาชนให้ใส่ในถุงพลาสติกมัดปากถุงให้แน่นแล้วนำไปให้รพ.สต.ในพื้นที่กำจัดที่เตาเผาขยะติดเชื้อ สำหรับหน่วยงาน ให้มีถังขยะติดเชื้อเพื่อทิ้งหน้ากากอนามัยที่ใช้แล้ว
- ล้างมือด้วยสบู่บ่อยๆหรือ 70% แอลกอฮอล์แฮนด์เจล
- กินร้อน ช้อนกลาง ใช้ของใช้ส่วนตัว ไม่ใช้ร่วมกับคนอื่น รวมทั้งคนในบ้านด้วยกัน
- จัดทำและให้ข้อมูลวิทยุ, สื่อสาธารณะต่างๆ ตามระบบการสื่อสารของกระทรวงสาธารณสุข

ทีมตระหนักรู้สถานการณ์สำนักงานสาธารณสุขจังหวัดประจวบคีรีขันธ์