



ศูนย์ปฏิบัติการภาวะฉุกเฉินด้านการแพทย์และสาธารณสุข สำนักงานสาธารณสุขจังหวัดประจวบคีรีขันธ์ กรณี โรคติดเชื้อไวรัสโคโรนา 2019

ฉบับที่ 216 EOC ครั้งที่ 130 วันที่ 16 สิงหาคม 2563 เวลา 09.00 น.

สถานการณ์ต่างประเทศ พบผู้ป่วยยืนยัน ใน 213 ประเทศ/

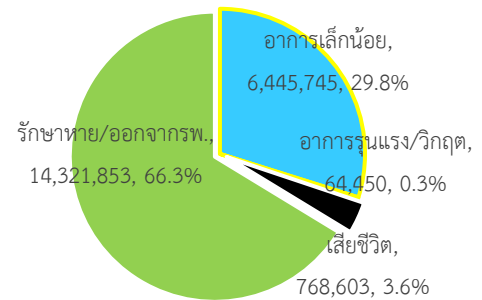
ดินแดน/2 เรือสำราญ ไม่พบประเทศ ดินแดนพบใหม่

พบผู้ป่วยทั่วโลก 21,600,651 ราย เสียชีวิต 768,603 ราย อัตราป่วยตาย ร้อยละ 3.6

รักษาหาย/ออกจาก รพ. 14,321,853 ราย ร้อยละ 66.3

ผู้ป่วยที่กำลังรักษา อาการเล็กน้อย ร้อยละ 29.8 อาการรุนแรง/วิกฤติ ร้อยละ 0.3

ลำดับประเทศ ที่พบโรคติดเชื้อไวรัสโคโรนา 2019 สูงสุด ดังนี้



ประเทศ/อื่นๆ	รวมป่วย	ป่วยใหม่	รวมเสียชีวิต	%	เสียชีวิตใหม่	รักษาหาย	%	อาการรุนแรง	อัตราป่วย 1M pop	อัตราตาย 1M pop	อัตราตรวจ 1M pop
สหรัฐอเมริกา	5,529,789	53,523	172,606	3.12	1,071	2,900,188	52.4	17,186	16,694	521	212,002
แคลิฟอร์เนีย	621,625	8,625	11,225	1.81	77						
ฟลอริดา	569,637	6,352	9,351	1.64	205						
บราซิล	3,317,832	38,937	107,297	3.23	726	2,404,272	72.5	8,318	15,595	504	63,288
อินเดีย	2,589,208	63,986	50,084	1.93	950	1,860,672	71.9	8,944	1,874	36	20,673
รัสเซีย	917,884	5,061	15,617	1.70	119	729,411	79.5	2,300	6,289	107	220,783
แอฟริกาใต้	583,653	4,513	11,677	2.00	121	466,941	80.0	539	9,826	197	56,869
เปรู	516,296		25,856	5.01		354,232	68.6	1,553	15,632	783	81,905
เม็กซิโก	511,369	5,618	55,908	10.93	615	345,653	67.6	3,646	3,961	433	8,961
โคลอมเบีย	456,689	11,578	14,810	3.24	318	274,420	60.1	1,493	8,964	291	42,063
ชิลี	383,902	1,791	10,395	2.71	55	356,951	93.0	1,207	20,061	543	103,922
สเปน	358,843		28,617	7.97		N/A	N/A	617	7,675	612	159,805
ประเทศกลุ่ม ASEAN											
ฟิลิปปินส์	157,918	4,351	2,600	1.65	159	72,209	45.7	461	1,439	24	18,257
อินโดนีเซีย	137,468	2,345	6,071	4.42	50	91,321	66.4		502	22	6,802
สิงคโปร์	55,661	81	27	0.05		51,521	92.6		9,505	5	275,083
มาเลเซีย	9,175	26	125	1.36		8,831	96.3	6	283	4	34,125
ไทย	3,376		58	1.72		3,193	94.6	1	48	1	10,730
เวียดนาม	951	21	23	2.42	1	447	47.0		10	0	6,381
พม่า	374		6	1.60		324	86.6		7	0	2,461
กัมพูชา	273			0.00		229	83.9	1	16		4,695
บรูไน	142		3	2.11		138	97.2		324	7	98,887
ลาว	22			0.00		19	86.4		3		4,602

เขตติดโรคติดต่ออันตราย

1. สาธารณรัฐอิตาลี 2. สาธารณรัฐอิสลามอิหร่าน

3. มาเลเซีย 4. ราชอาณาจักรกัมพูชา 5. สาธารณรัฐประชาธิปไตยประชาชนลาว 6. สาธารณรัฐอินโดนีเซีย 7. สาธารณรัฐแห่งสหภาพมาเก๊า

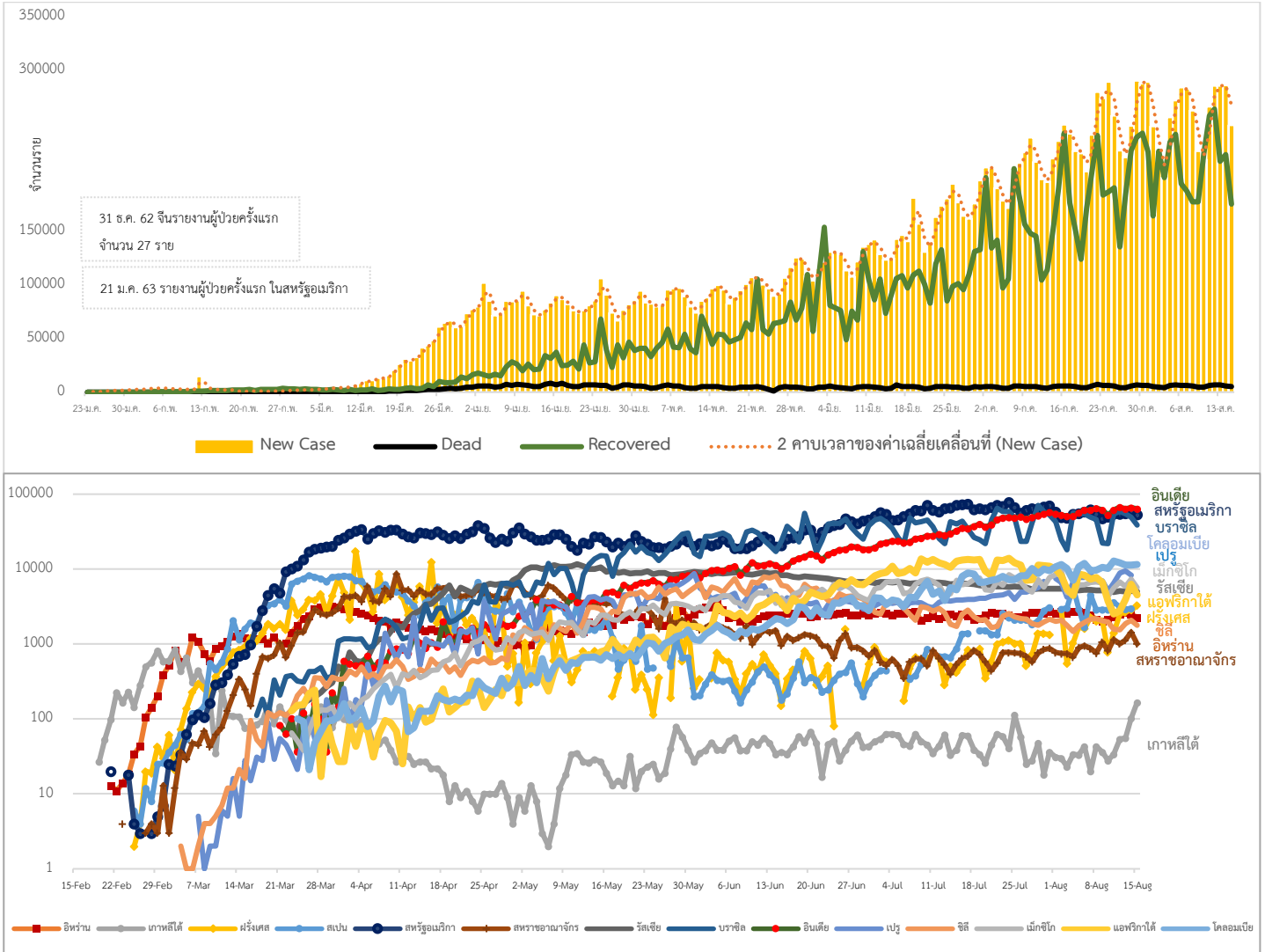
*เขตติดโรคติดต่ออันตราย ฉบับที่ 3 (ประกาศกระทรวงสาธารณสุข เรื่อง ยกเลิกท้องถิ่นนอกราชอาณาจักรที่เป็นเขตติดโรคติดต่ออันตรายกรณีโรคติดเชื้อไวรัสโคโรนา

2019 หรือโรคโควิด 19 (Coronavirus Disease 2019 (COVID-19)) พ.ศ.2563

ประกาศยกเลิกสาธารณรัฐเกาหลี (Republic of Korea) และสาธารณรัฐประชาชนจีน (People's Republic of China) รวมถึงเขตบริหารพิเศษมาเก๊า (Macao)

และเขตบริหารพิเศษฮ่องกง (Hong Kong) จากการเป็นท้องถิ่นนอกราชอาณาจักรที่เป็นเขตติดโรคติดต่ออันตราย

แนวโน้มจำนวนผู้ป่วย ผู้รักษาหาย/ออกจากโรงพยาบาลและผู้เสียชีวิต รายใหม่ โรคติดเชื้อไวรัสโคโรนา 2019 ทั่วโลก



ประเด็นข่าวที่น่าสนใจ ณ วันที่ 15 สิงหาคม 2563

สหพันธรัฐมาเลเซีย : โดยสถานกงสุลใหญ่ ณ เมืองปีนัง ประกาศ เรื่อง สถานการณ์การแพร่ระบาดของโรคติดเชื้อไวรัสโคโรนา 2019 แจ้งเตือนคนไทยที่อาศัยอยู่ในตอนใต้ของรัฐเกดะห์โดยเฉพาะอย่างยิ่งบริเวณเมือง Kuala Ketil รวมทั้งคนไทยที่อาศัยอยู่ในฝั่ง Mainland รัฐปีนัง เนื่องจากเมื่อวันที่ 13 สิงหาคม 2563 กระทรวงสาธารณสุขมาเลเซียแถลงว่า พบกลุ่มติดเชื้อรายใหม่จำนวน 9 ราย เป็นสมาชิกครอบครัวของพ่อค้าส่งของให้แก่ร้านสะดวกซื้อซึ่งอาศัยอยู่ในเขต Tawar เมือง Kuala Ketil รัฐเกดะห์กระทรวงสาธารณสุขมาเลเซียได้ตรวจเชื้อผู้สัมผัสใกล้ชิดกับผู้ป่วยดังกล่าวจำนวน 86 ราย ผลตรวจพบว่าผู้ติดเชื้อจำนวน 9 ราย และรอผลตรวจ จำนวน 56 ราย

สวีตเซอร์แลนด์ : โดย บริษัท โรช จำกัด ในกรุงบาเซล ได้ประกาศเปิดตัวชุดตรวจแบบเร็ว (Rapid Test) หาภูมิคุ้มกันต่อเชื้อ SARS-CoV-2 เพื่อการตรวจคัดกรองโรคติดเชื้อไวรัสโคโรนา 2019 ขณะนี้อยู่ระหว่างการเร่งเตรียมการขอใบอนุญาตการใช้งาน เวชภัณฑ์เร่งด่วน (Emergency Use Authorization-EUA) ต่อดังกล่าวของสหรัฐอเมริกา (US FDA)

ญี่ปุ่น : โดยผู้ประกอบการร้านอาหารในเครือ Saizeriya Co. ดัดแปลงหน้ากากอนามัยแบบปกติให้สามารถสวมใส่ได้เหมือนเดิม ขณะรับประทานอาหารเช้าและเครื่องดื่ม เพื่อลดการแพร่กระจายของเชื้อไวรัสโคโรนา 2019 ขณะเข้ามารับประทานอาหารร่วมกัน ของคนจำนวนมาก ตามมาตรการป้องกันในการใช้ชีวิตแบบปกติใหม่ซึ่งอาจเป็นประโยชน์ต่อร้านอาหารทั่วโลก ที่ได้รับผลกระทบอย่างหนักจากการเว้นระยะห่างทางสังคม

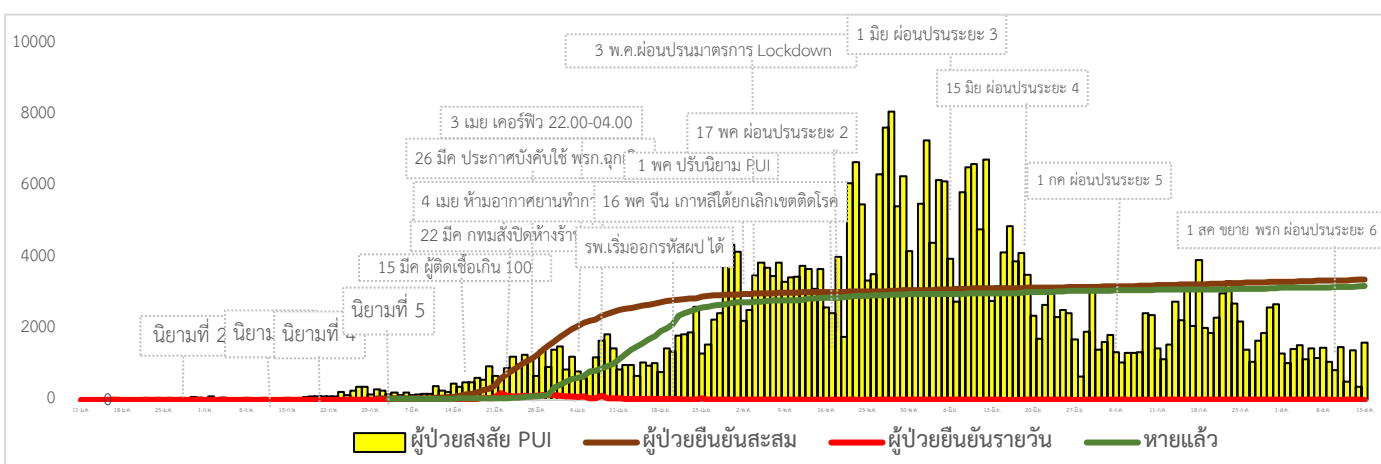
องค์การอนามัยโลก : ประธานโครงการฉุกเฉินด้านสาธารณสุขขององค์การอนามัยโลก (WHO) กล่าวว่า ยังไม่พบความเสี่ยงของการที่เชื้อไวรัสโคโรนา 2019 จะปนเปื้อนอยู่ในอาหาร หรือบนบรรจุภัณฑ์ที่ห่อหุ้มอาหารโดยเฉพาะอาหารแช่แข็ง และขอให้ประชาชนไม่ควรตื่นตระหนก ทั้งนี้ หากไวรัสโคโรนา 2019 สามารถปนเปื้อนไปกับอาหารได้จริง ความร้อนในการปรุงอาหารก็ยังสามารถฆ่าเชื้อโรคได้

ไทย : กระทรวงสาธารณสุข โดยนายอนุทิน ชาญวีรกูล รองนายกรัฐมนตรีและรัฐมนตรีว่าการกระทรวงสาธารณสุข ลงพื้นที่ ณ จังหวัดแม่ฮ่องสอน เพื่อเป็นประธานพิธีเปิด “การประชุมเชิงปฏิบัติการพัฒนาศักยภาพ อสม. หมอประจำบ้านต้านโควิด-19 ในชุมชน จังหวัดแม่ฮ่องสอน” เพื่อให้ อสม. ได้มีความรู้เท่าทันกับสถานการณ์ในปัจจุบัน ทั้งนี้ยังได้มอบนโยบายการดำเนินงานให้กับ อสม. พร้อมมอบอุปกรณ์ป้องกันภัยโรคติดเชื้อไวรัสโคโรนา 2019 ให้กับประธาน อสม. ระดับอำเภอ จำนวน 7 อำเภอ และตรวจเยี่ยมการดำเนินงานของ อสม. ในพื้นที่ตลอดจนตรวจเยี่ยมหน่วยแพทย์เคลื่อนที่ของโรงพยาบาลศรีสังวาลย์

- กรมควบคุมโรค รายงานความก้าวหน้าเพิ่มเติม กรณีชายชาวญี่ปุ่นติดเชื้อไวรัสโคโรนา 2019 หลังกลับจากประเทศไทย จากการติดตามและสอบสวนโรคเพิ่มเติม พบว่า ผู้ที่สัมผัสใกล้ชิดชายชาวญี่ปุ่นรายดังกล่าว เป็นบุคคลในครอบครัว อาศัยอยู่ในกรุงเทพมหานคร จำนวน 2 ราย ได้แก่ ภรรยาและลูก ผลตรวจทางห้องปฏิบัติการจากการตรวจหาเชื้อจากโพรงจมูกด้วยวิธี RT-PCR ทั้ง 2 ราย ให้ผลเป็นลบ และผลการตรวจชายชาวญี่ปุ่นด้วยวิธี PCR ให้ผลการตรวจเป็นลบจำนวน 2 ครั้ง และแพทย์อนุญาตให้ออกจากที่กักกัน ซึ่งหมายถึงว่าไม่พบเชื้อไวรัสโคโรนา 2019 สำหรับชายชาวญี่ปุ่นรายดังกล่าว

- จังหวัดสงขลา โดยผู้ว่าราชการจังหวัดสงขลา ในฐานะประธานคณะกรรมการโรคติดต่อจังหวัด กำหนดมาตรการเข้มคุมพื้นที่ กำหนดเวลาการอยู่ในราชอาณาจักรไทยไม่เกิน 7 ชั่วโมง สำหรับผู้ขับขี และผู้โดยสารรถขนส่งสาธารณะระหว่างประเทศที่เป็นชาวต่างชาติบริเวณด่านสะเดา อำเภอสะเดา จังหวัดสงขลา

สถานการณ์การคัดกรองผู้ป่วยสงสัยโรคติดเชื้อไวรัสโคโรนา 2019 ในประเทศไทย



วันที่ 15 สิงหาคม 2563 ณ เวลา 18.00 น. พบผู้ป่วยที่มีอาการตามนิยามเฝ้าระวังโรครายใหม่ จำนวน 1,613 ราย คัดกรองผู้ที่เดินทางเข้า-ออกระหว่างประเทศสะสม 2,636 ราย เข้ารับการรักษาที่โรงพยาบาลด้วยตนเองสะสม 390,393 ราย (โรงพยาบาลเอกชน 123,891ราย โรงพยาบาลรัฐ 266,502 ราย)

สถานการณ์รายงานสถานการณ์ผู้ป่วยวันนี้ ไทยไม่พบผู้ติดเชื้อเพิ่มวันนี้ ยอดผู้ป่วยสะสมคงอยู่ที่ 3,376 คน ติดเชื้อในประเทศ 2,444 คน มาจากต่างประเทศ 932 คน และอยู่ใน State Quarantine 439 คน รักษาหายป่วยแล้ว 3,193 คน ยังรักษาอยู่ในโรงพยาบาล 125 คน เสียชีวิตสะสมคงที่ 58 คน

ผลงานการคัดกรองผู้ป่วยสงสัยโรคติดเชื้อไวรัสโคโรนา 2019 ในจังหวัดประจวบคีรีขันธ์

1.กิจกรรมการเฝ้าระวัง ค้นหาผู้ป่วยสงสัยโรคติดเชื้อไวรัสโคโรนา 2019 และการทำ Home Quarantine ในพื้นที่

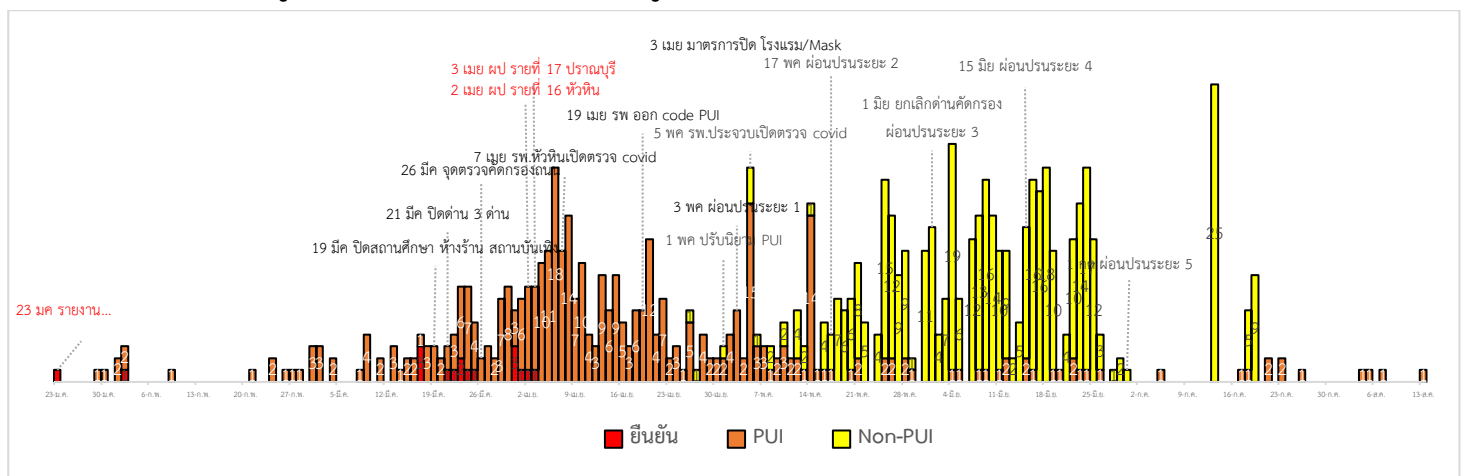
1.1 การเฝ้าระวังในผู้ที่เดินทางมาจากเขตติดโรคและพื้นที่ระบาด ในจังหวัดประจวบคีรีขันธ์

จุดคัดกรองด่านพรมแดนสิงขร อำเภอเมืองฯ วันที่ 15 สิงหาคม 2563 คัดกรองผู้ขนส่งสินค้า ชาวไทย จำนวน 30 คน ยานพาหนะ จำนวน 15 คัน ไม่พบผู้มีอาการ สะสมคัดกรองตั้งแต่วันที่ 3 กรกฎาคม - 15 สิงหาคม 2563 คัดกรองผู้ขนส่งสินค้าทั้งหมด 1,828 ราย ยานพาหนะทั้งหมด 870 คัน

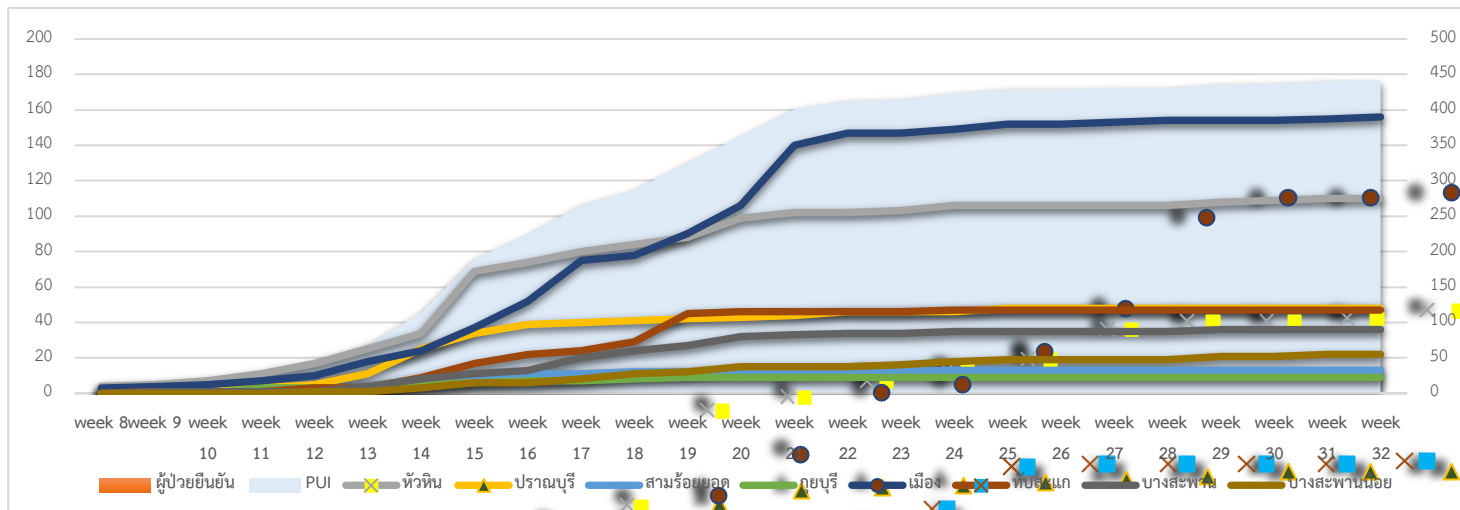
การคัดกรองชาวต่างชาติถูกกักที่สำนักงานตรวจคนเข้าเมืองประจวบคีรีขันธ์ (ด่านสิงขร)

สัญชาติ	จำนวนผู้ถูกกักกัน	ส่งตัวออก	ที่ยังกักกัน		หมายเหตุ
			อยู่ระหว่างเฝ้าระวัง	เฝ้าระวังครบ 14 วัน	
ปากีสถาน	19	1	0	18	- ผลการวัดอุณหภูมิ 15 สิงหาคม 2563 ไม่พบผู้มีอาการไข้
อุยกูร์	2	0	0	2	
อินเดีย	2	2	0	0	
เวียดนาม	4	1	3	0	
กัมพูชา	7	7	0	0	
ไนจีเรีย	1	1	0	0	
อังกฤษ	1	0	1	0	
เมียนมา	168	132	5	31	
รวม	204	144	9	51	

2.การติดตามเฝ้าระวัง ผู้ป่วยเข้าเกณฑ์สอบสวน (PUI) ผู้ป่วยยืนยันโรคติดเชื้อไวรัสโคโรนา 2019 จังหวัดประจวบคีรีขันธ์



แนวโน้มผู้ป่วยเข้าเกณฑ์สอบสวน (PUI) และ ผู้ป่วยยืนยันโรคติดเชื้อไวรัสโคโรนา 2019 รายอำเภอ สะสมรายสัปดาห์



การรับแจ้งผู้ป่วยเฝ้าระวังรายใหม่ ประจำวันที่ 15 สิงหาคม 2563 PUI จำนวน 0 ราย Non-PUI จำนวน 0 ราย

อำเภอ	รายละเอียด	ผลตรวจ
-	-	-

สรุปผู้ป่วยเข้าเกณฑ์สอบสวนโรคติดเชื้อไวรัสโคโรนา 2019 จังหวัดประจวบคีรีขันธ์

ผู้ป่วยเข้าเกณฑ์สอบสวนโรค		ไม่พบเชื้อ	รอผลห้องปฏิบัติการ	รักษาอยู่	ออกจาก รพ.
รายใหม่	สะสม	440	1	1	440
0	441				

สรุปผู้ป่วยยืนยันโรคติดเชื้อไวรัสโคโรนา 2019 จังหวัดประจวบคีรีขันธ์

ผู้ป่วยยืนยันพบเชื้อ		รักษาอยู่	อาการรุนแรง	รักษาหาย/ออกจาก รพ.	เสียชีวิต
รายใหม่	สะสม	0	0	15	2
ไม่พบผู้ติดเชื้อรายใหม่เป็นวันที่ 135	17				

มาตรการภายในจังหวัดประจวบคีรีขันธ์

1. ทุกโรงพยาบาล/โรงพยาบาลส่งเสริมสุขภาพตำบล จัดทำป้ายคัดกรองไว้ที่ OPD/ ER ทั้งในเวลาและนอกเวลา
2. ทุกโรงพยาบาลกำหนดเส้นทางเคลื่อนย้ายผู้ป่วยที่เข้าเกณฑ์สอบสวนโรคและซ้อมการเคลื่อนย้ายผู้ป่วย
3. กำหนดห้องแยกผู้ป่วย (ห้องพิเศษ) และเตรียม Cohort Ward
4. กำหนดทีมงาน/ ฝึกซ้อมการใส่ชุด PPE และการทำลายเชื้อ
 - ทีมแพทย์รักษา - ทีมพยาบาล
 - ทีม Lab - ทีมสอบสวนโรค
 - ทีมทำความสะอาด - ทีม IC ที่คอยกำกับ
5. จัดเตรียมยา เวชภัณฑ์ และทรัพยากร ให้เหมาะสมและเพียงพอ
6. หากพบผู้ที่เข้าเกณฑ์การสอบสวนโรคให้รักษาไว้ที่ รพ.นั้นๆ

7. ถ้าผู้ป่วย มีอาการหนักขึ้น ให้ส่งต่อตามระบบเดิม โดยต้องรับรักษากันในจังหวัด ถ้าจะออกนอกจังหวัดจะอยู่ในความรับผิดชอบของ เขตสุขภาพที่ 5/ กระทรวงสาธารณสุข
8. สำนักงานสาธารณสุขจังหวัดประจวบคีรีขันธ์ พัฒนาทีม CDCU การใช้ PPE, การทำลายเชื้อ, การสอบสวน, เก็บตัวอย่าง
9. ประชาสัมพันธ์เชิงรุกและการให้ข้อมูลแก่สาธารณะ
 - ให้ประชาชนมีการสวมใส่หน้ากากอนามัยชนิดผ้า ในกรณีเข้าไปที่มีคนจำนวนมาก ได้แก่ ตลาด ห้างสรรพสินค้า โรงภาพยนตร์ โรงพยาบาล รถตู้ รถแท็กซี่ เครื่องบิน เป็นต้น
 - การกำจัดหน้ากากอนามัย สำหรับประชาชนให้ใส่ในถุงพลาสติกมัดปากถุงให้แน่นแล้วนำไปให้รพ.สต.ในพื้นที่กำจัดที่เตาเผาขยะติดเชื้อ สำหรับหน่วยงาน ให้มีถังขยะติดเชื้อเพื่อทิ้งหน้ากากอนามัยที่ใช้แล้ว
 - ล้างมือด้วยสบู่บ่อยๆหรือ 70% แอลกอฮอล์แฮนด์เจล
 - กินร้อน ช้อนกลาง ใช้ของใช้ส่วนตัว ไม่ใช้ร่วมกับคนอื่น รวมทั้งคนในบ้านด้วยกัน
 - จัดทำและให้ข้อมูลวิทยุ, สื่อสาธารณะต่างๆ ตามระบบการสื่อสารของกระทรวงสาธารณสุข

ทีมตระหนักรู้สถานการณ์สำนักงานสาธารณสุขจังหวัดประจวบคีรีขันธ์