



ศูนย์ปฏิบัติการภาวะฉุกเฉินด้านการแพทย์และสาธารณสุข สำนักงานสาธารณสุขจังหวัดประจวบคีรีขันธ์ กรณี โรคติดเชื้อไวรัสโคโรนา 2019

ฉบับที่ 218 EOC ครั้งที่ 131 วันที่ 18 สิงหาคม 2563 เวลา 09.00 น.

สถานการณ์ต่างประเทศ พบผู้ป่วยยืนยัน ใน 213 ประเทศ/

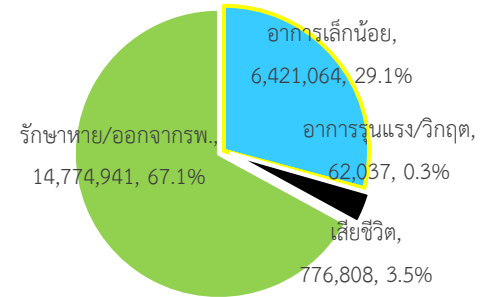
ดินแดน/2 เรือสำราญ ไม่พบประเทศ ดินแดนพบใหม่

พบผู้ป่วยทั่วโลก 22,034,850 ราย เสียชีวิต 776,808 ราย อัตราป่วยตาย ร้อยละ 3.5

รักษาหาย/ออกจาก รพ. 14,774,941 ราย ร้อยละ 67.1

ผู้ป่วยที่กำลังรักษา อาการเล็กน้อย ร้อยละ 29.1 อาการรุนแรง/วิกฤติ ร้อยละ 0.3

ลำดับประเทศ ที่พบโรคติดเชื้อไวรัสโคโรนา 2019 สูงสุด ดังนี้



ประเทศ/อื่นๆ	รวมป่วย	ป่วยใหม่	รวมเสียชีวิต	%	เสียชีวิตใหม่	รักษาหาย	%	อาการรุนแรง	อัตราป่วย 1M pop	อัตราตาย 1M pop	อัตราตรวจ 1M pop
สหรัฐอเมริกา	5,610,768	39,353	173,668	3.10	541	2,970,178	52.9	17,202	16,938	524	215,988
แคลิฟอร์เนีย	634,722	6,577	11,339	1.79	95						
ฟลอริดา	576,094	2,678	9,541	1.66	83						
บราซิล	3,363,235	23,038	108,654	3.23	775	2,478,494	73.7	8,318	15,808	511	63,285
อินเดีย	2,701,604	54,288	51,925	1.92	880	1,976,248	73.2	8,944	1,955	38	21,742
รัสเซีย	927,745	4,892	15,740	1.70	55	736,101	79.3	2,300	6,357	108	224,060
แอฟริกาใต้	589,886	2,541	11,982	2.03	143	477,671	81.0	539	9,930	202	57,499
เปรู	535,946		26,281	4.90		365,367	68.2	1,533	16,226	796	83,966
เม็กซิโก	522,162	4,448	56,757	10.87	214	355,101	68.0	3,489	4,044	440	9,116
โคลอมเบีย	476,660	8,328	15,372	3.22	275	301,525	63.3	1,493	9,355	302	44,350
ชิลี	387,502	1,556	10,513	2.71	61	360,385	93.0	1,177	20,248	549	106,852
สเปน	382,142	1,833	28,646	7.50	2	N/A	N/A	617	8,173	613	170,147
ประเทศกลุ่ม ASEAN											
ฟิลิปปินส์	164,474	3,314	2,681	1.63	18	112,759	68.6	461	1,498	24	18,871
อินโดนีเซีย	141,370	1,821	6,207	4.39	57	94,458	66.8		516	23	6,939
สิงคโปร์	55,838	91	27	0.05		52,350	93.8		9,535	5	275,072
มาเลเซีย	9,212	12	125	1.36		8,876	96.4	8	284	4	34,370
ไทย	3,378	1	58	1.72		3,194	94.6	1	48	1	10,730
เวียดนาม	983	21	24	2.44		467	47.5		10	0	7,425
พม่า	376	1	6	1.60		331	88.0		7	0	2,486
กัมพูชา	273			0.00		238	87.2	1	16		4,814
บรูไน	142		3	2.11		139	97.9		324	7	108,208
ลาว	22			0.00		19	86.4		3		4,718

เขตติดโรคติดต่ออันตราย

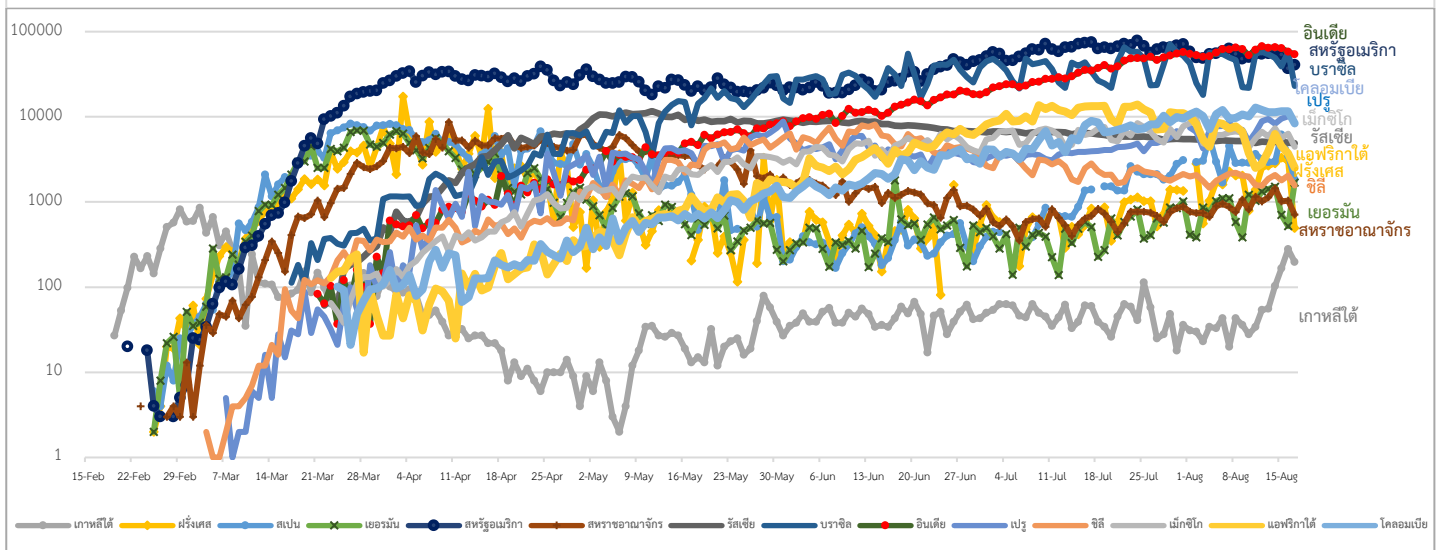
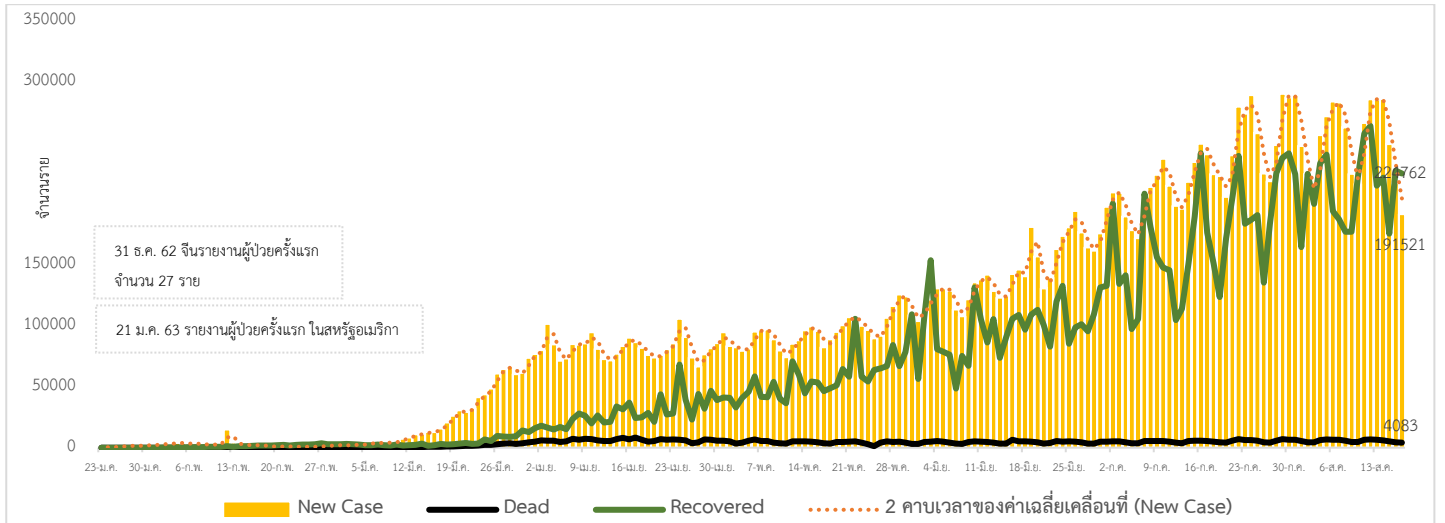
1. สาธารณรัฐอิตาลี 2. สาธารณรัฐอิสลามอิหร่าน

3. มาเลเซีย 4. ราชอาณาจักรกัมพูชา 5. สาธารณรัฐประชาธิปไตยประชาชนลาว 6. สาธารณรัฐอินโดนีเซีย 7. สาธารณรัฐแห่งสหภาพพม่า

*เขตติดโรคติดต่ออันตราย ฉบับที่ 3 (ประกาศกระทรวงสาธารณสุข เรื่อง ยกเลิกท้องที่นอกราชอาณาจักรที่เป็นเขตติดโรคติดต่ออันตรายกรณีโรคติดเชื้อไวรัสโคโรนา 2019 หรือโรคโควิด 19 (Coronavirus Disease 2019 (COVID-19)) พ.ศ.2563

ประกาศยกเลิกสาธารณรัฐเกาหลี (Republic of Korea) และสาธารณรัฐประชาชนจีน (People's Republic of China) รวมถึงเขตบริหารพิเศษมาเก๊า (Macao) และเขตบริหารพิเศษฮ่องกง (Hong Kong) จากการเป็นท้องที่นอกราชอาณาจักรที่เป็นเขตติดโรคติดต่ออันตราย

แนวโน้มจำนวนผู้ป่วย ผู้รักษาหาย/ออกจากโรงพยาบาลและผู้เสียชีวิต รายใหม่ โรคติดเชื้อไวรัสโคโรนา 2019 ทั่วโลก



ประเด็นข่าวที่น่าสนใจ ณ วันที่ 17 สิงหาคม 2563

ประเทศในภูมิภาคยุโรป : พบจำนวนผู้ติดเชื้อไวรัสโคโรนา 2019 เพิ่มขึ้นอีกครั้งและส่งผลกระทบต่อการท่องเที่ยวในช่วงฤดูร้อน หลายประเทศยกระดับมาตรการควบคุมและป้องกันการแพร่ระบาดของเชื้อไวรัสโคโรนา 2019 ระดับเข้มข้นรวมถึงมาตรการควบคุมการเดินทางเข้า-ออกของชาวต่างชาติ การปิดสถานบันเทิงจำกัดกิจกรรมชุมนุม เช่น เทศกาลจุดพลุ-การแสดงดอกไม้ไฟ และการออกคำสั่งสวมหน้ากากอนามัยในหลายพื้นที่ซึ่งเป็นแหล่งท่องเที่ยวสำคัญ

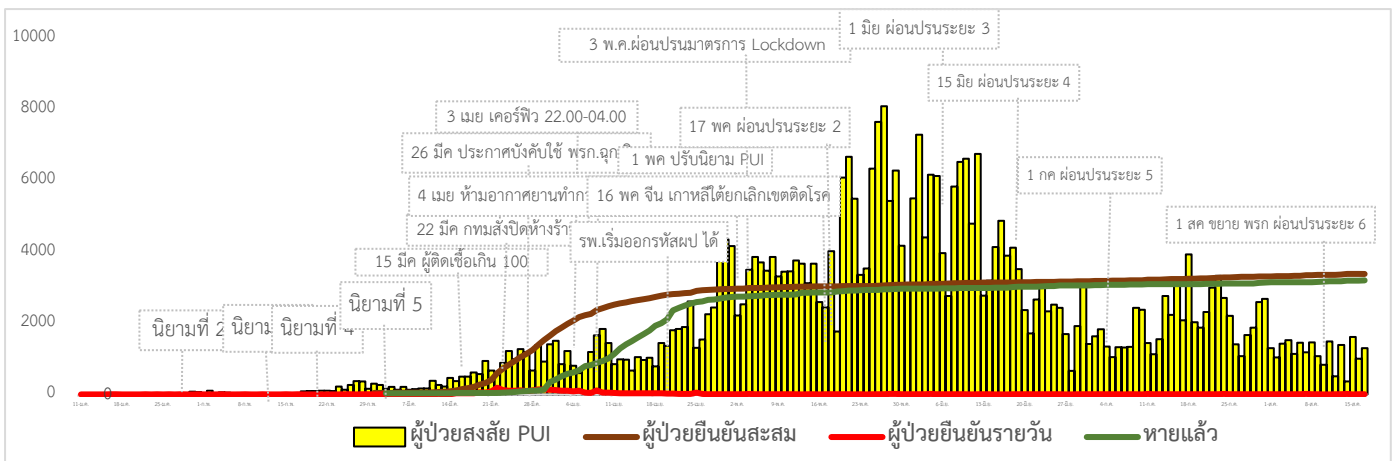
นิวซีแลนด์ : พบการแพร่ระบาดครั้งใหม่ของเชื้อไวรัสโคโรนา 2019 ทำให้นายกรัฐมนตรีประกาศ เลื่อนกำหนดการเลือกตั้งทั่วประเทศออกไป 4 สัปดาห์ เป็นวันที่ 17 ตุลาคม จากเดิมวันที่ 19 กันยายน 2563 เพื่อหลีกเลี่ยงการรวมกลุ่มของประชาชน

สาธารณสุขเกาหลี : ศูนย์ควบคุมและป้องกันโรคของเกาหลีใต้ (KCDC) เปิดเผยในวันอาทิตย์ที่ 16 ส.ค.2563 ว่า พบผู้ติดเชื้อไวรัสโคโรนา 2019 รายใหม่ทั่วประเทศจำนวน 279 ราย ในช่วง 24 ชั่วโมงที่ผ่านมา นับเป็น สถิติสูงที่สุดนับตั้งแต่ 8 มี.ค.63 โดยส่วนใหญ่เชื่อมโยงกับการระบาดที่โบสถ์ในกรุงโซล ทำให้ยอดผู้ติดเชื้อสะสมของเกาหลีใต้เพิ่มเป็น 15,318 ราย และจำนวนผู้เสียชีวิตยังอยู่ที่ 305 ราย

- **ไทย :** จังหวัดยะลา สำนักข่าวโอเอ็นบี รายงานว่า ท่าอากาศยานนานาชาติเบตง ต.ยะรม อ.เบตง ได้เปิดให้นักท่องเที่ยวทั่วประเทศไทย เที่ยวชมสถาปัตยกรรมของอาคารท่าอากาศยานนานาชาติเบตง ที่ตกแต่งด้วยไม้ไผ่ สะท้อนเอกลักษณ์ท้องถิ่น ซึ่งคำว่า "เบตง" หรือ "บือตง" เป็นภาษาถิ่นมลายู แปลว่า "ไม้ไผ่" กลายเป็นแลนด์มาร์กแห่งใหม่ของอำเภอเบตง โดยมีเจ้าหน้าที่ดูแลนักท่องเที่ยวที่เข้าชมอย่างเข้มงวด มีการแลกบัตรประจำตัวประชาชนลงทะเบียนการเข้าชม พร้อมให้ปฏิบัติตามมาตรการของกระทรวงสาธารณสุข ป้องกันการติดเชื้อไวรัสโคโรนา 2019

- กรมสุขภาพจิต รัฐมนตรีช่วยกระทรวงสาธารณสุข เป็นประธาน เปิดการประชุมวิชาการสุขภาพจิต ชีวิตวิถีใหม่ “MCATT: New normal ERA” เพื่อเป็นเวทีในการแลกเปลี่ยนเรียนรู้ และประสบการณ์การดำเนินงานช่วยเหลือเยียวยาจิตใจของทีมปฏิบัติการช่วยเหลือเยียวยาจิตใจผู้ประสบภาวะวิกฤติ เพื่อเตรียมความพร้อมระบบบริการวิกฤติสุขภาพจิต ในการรองรับวิกฤติสุขภาพจิต รวมถึงการแพร่ระบาดซ้ำของโรคติดเชื้อไวรัสโคโรนา2019 ที่สามารถเกิดการแพร่ระบาดใหม่อีกครั้งในอนาคตได้

สถานการณ์การคัดกรองผู้ป่วยสงสัยโรคติดเชื้อไวรัสโคโรนา 2019 ในประเทศไทย



วันที่ 17 สิงหาคม 2563 ณ เวลา 18.00 น. พบผู้ป่วยที่มีอาการตามนิยามเฝ้าระวังโรครายใหม่ จำนวน 1,293 ราย คัดกรองผู้ที่เดินทางเข้า-ออกระหว่างประเทศสะสม 2,653 ราย เข้ารับการรักษาที่โรงพยาบาลด้วยตนเองสะสม 392,667 ราย (โรงพยาบาลเอกชน 124,787ราย โรงพยาบาลรัฐ 267,880 ราย)

สถานการณ์ผู้ติดเชื้อไวรัสโคโรนา 2019 ในประเทศไทยวันนี้ มีผู้ติดเชื้อรายใหม่ 1 ราย เป็นผู้ที่เดินทางกลับจากประเทศอินโดนีเซีย และเข้ากักตัวในสถานที่รัฐจัดให้ ไม่มีผู้ป่วยกลับบ้านเพิ่ม จึงมีผู้ป่วยกลับบ้านสะสม 3,194 ราย หรือคิดเป็นร้อยละ 94.55 ของผู้ป่วยทั้งหมด มีผู้ป่วยที่ยังรักษาอยู่ในโรงพยาบาล 126 ราย หรือร้อยละ 3.73 ของผู้ป่วยทั้งหมด ไม่มีผู้เสียชีวิตเพิ่ม รวมผู้เสียชีวิตสะสม 58 ราย ผู้ป่วยสะสมทั้งสิ้น 3,378 ราย

สำหรับผู้ป่วยรายใหม่วันนี้ เป็นเพศชาย อายุ 24 ปี สัญชาติไทย อาชีพนักศึกษา เดินทางมาจากประเทศอินโดนีเซีย ถึงประเทศไทยเมื่อวันที่ 3 สิงหาคม 2563 เข้ากักตัวในสถานที่รัฐจัดให้ (State Quarantine) ในจังหวัดชลบุรี พบเชื้อจากการตรวจในครั้งที่ 2 วันที่ 15 สิงหาคม 2563 (วันที่ 12 ของการกักตัว) ไม่มีอาการ โดยก่อนหน้านี้พบผู้ติดเชื้อจากเที่ยวบินเดียวกัน 1 ราย

ผลงานการคัดกรองผู้ป่วยสงสัยโรคติดเชื้อไวรัสโคโรนา 2019 ในจังหวัดประจวบคีรีขันธ์

1.กิจกรรมการเฝ้าระวัง ค้นหาผู้ป่วยสงสัยโรคติดเชื้อไวรัสโคโรนา 2019 และการทำ Home Quarantine ในพื้นที่

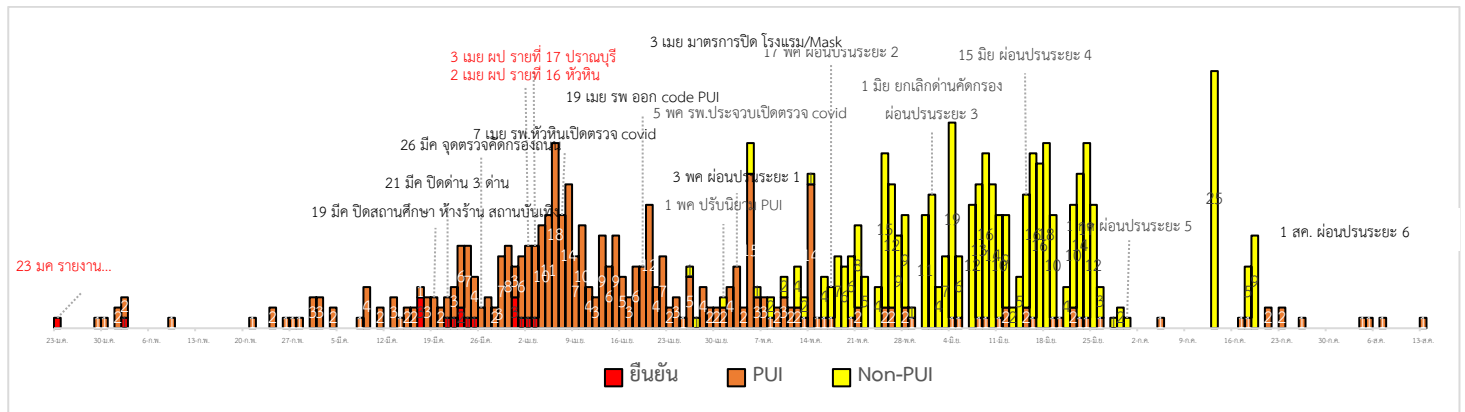
1.1 การเฝ้าระวังในผู้ที่เดินทางมาจากเขตติดโรคและพื้นที่ระบาด ในจังหวัดประจวบคีรีขันธ์

จุดคัดกรองด่านพรมแดนสิงขร อำเภอเมืองฯ วันที่ 17 สิงหาคม 2563 คัดกรองผู้ขนส่งสินค้า ชาวไทย จำนวน 22 คน ยานพาหนะ จำนวน 10 คัน ไม่พบผู้มีอาการ สวมคัดกรองตั้งแต่วันที่ 3 กรกฎาคม - 17 สิงหาคม 2563 คัดกรองผู้ขนส่งสินค้าทั้งหมด 1,870 ราย ยานพาหนะทั้งหมด 887 คัน

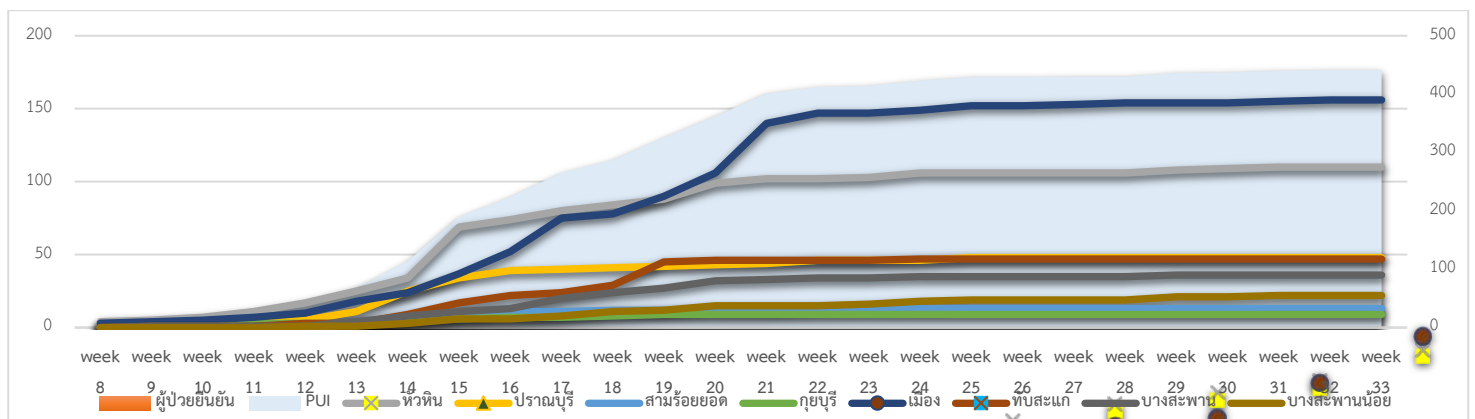
การคัดกรองชาวต่างชาติถูกกักที่สำนักงานตรวจคนเข้าเมืองประจวบคีรีขันธ์ (ด่านสิงขร)

สัญชาติ	จำนวนผู้ถูกกักกัน	ส่งตัวออก	ที่ยังกักกัน		หมายเหตุ
			อยู่ระหว่างเฝ้าระวัง	เฝ้าระวังครบ 14 วัน	
ปากีสถาน	19	2	0	17	- วันที่ 5 สิงหาคม 2563 ชาวปากีสถาน
อุยกูร์	2	0	0	2	ประกันตัว 1 ราย
อินเดีย	2	2	0	0	- วันที่ 5 สิงหาคม 2563 ส่งตัวออก กก.3บก.
เวียดนาม	4	4	0	0	สส.สทม.ชาวเมียนมา 15 ราย
กัมพูชา	7	7	0	0	- วันที่ 17 สิงหาคม 2563 ส่งตัวออก กก.3บก.
ไนจีเรีย	1	1	0	0	สส.สทม.ชาวเมียนมา 18 ราย ชาวเวียดนาม
อังกฤษ	1	1	0	0	3 ราย ชาวอังกฤษ 1 ราย
เมียนมา	168	165	0	3	- ผลการวัดอุณหภูมิ 17 สิงหาคม 2563 ไม่มีอาการไข้
รวม	204	182	0	22	

2.การติดตามเฝ้าระวัง ผู้ป่วยเข้าเกณฑ์สอบสวน (PUI) ผู้ป่วยยืนยันโรคติดเชื้อไวรัสโคโรนา 2019 จังหวัดประจวบคีรีขันธ์



แนวโน้มผู้ป่วยเข้าเกณฑ์สอบสวน (PUI) และ ผู้ป่วยยืนยันโรคติดเชื้อไวรัสโคโรนา 2019 รายอำเภอ สัปดาห์ต่อสัปดาห์



การรับแจ้งผู้ป่วยเฝ้าระวังรายใหม่ ประจำวันที่ 17 สิงหาคม 2563 PUI จำนวน 0 ราย Non-PUI จำนวน 0 ราย

อำเภอ	รายละเอียด	ผลตรวจ
-	-	-

สรุปผู้ป่วยเข้าเกณฑ์สอบสวนโรคติดเชื้อไวรัสโคโรนา 2019 จังหวัดประจวบคีรีขันธ์

ผู้ป่วยเข้าเกณฑ์สอบสวนโรค		ไม่พบเชื้อ	รอผลห้องปฏิบัติการ	รักษาอยู่	ออกจาก รพ.
รายใหม่	สะสม	440	0	0	440
0	440				

สรุปผู้ป่วยยืนยันโรคติดเชื้อไวรัสโคโรนา 2019 จังหวัดประจวบคีรีขันธ์

ผู้ป่วยยืนยันพบเชื้อ		รักษาอยู่	อาการรุนแรง	รักษาหาย/ออกจาก รพ.	เสียชีวิต
รายใหม่	สะสม	0	0	15	2
ไม่พบผู้ติดเชื้อรายใหม่เป็นวันที่ 137	17				

มาตรการภายในจังหวัดประจวบคีรีขันธ์

1. ทุกโรงพยาบาล/โรงพยาบาลส่งเสริมสุขภาพตำบล จัดทำป้ายคัดกรองไว้ที่ OPD/ ER ทั้งในเวลาและนอกเวลา
2. ทุกโรงพยาบาลกำหนดเส้นทางเคลื่อนย้ายผู้ป่วยที่เข้าเกณฑ์สอบสวนโรคและซ้อมการเคลื่อนย้ายผู้ป่วย
3. กำหนดห้องแยกผู้ป่วย (ห้องพิเศษ) และเตรียม Cohort Ward
4. กำหนดทีมงาน/ ฝึกซ้อมการใส่ชุด PPE และการทำลายเชื้อ
 - ทีมแพทย์รักษา - ทีมพยาบาล
 - ทีม Lab - ทีมสอบสวนโรค
 - ทีมทำความสะอาด - ทีม IC ที่คอยกำกับ
5. จัดเตรียมยา เวชภัณฑ์ และทรัพยากร ให้เหมาะสมและเพียงพอ
6. หากพบผู้ที่เข้าเกณฑ์การสอบสวนโรคให้รักษาไว้ที่ รพ.นั้นๆ
7. ถ้าผู้ป่วย มีอาการหนักขึ้น ให้ส่งต่อตามระบบเดิม โดยต้องรับรักษากันภายในจังหวัด ถ้าจะออกนอกจังหวัดจะอยู่ในความรับผิดชอบของ เขตสุขภาพที่ 5/ กระทรวงสาธารณสุข
8. สำนักงานสาธารณสุขจังหวัดประจวบคีรีขันธ์ พัฒนาทีม CDCU การใช้ PPE, การทำลายเชื้อ, การสอบสวน, เก็บตัวอย่าง
9. ประชาสัมพันธ์เชิงรุกและการให้ข้อมูลแก่สาธารณะ
 - ให้ประชาชนมีการสวมใส่หน้ากากอนามัยชนิดผ้า ในกรณีเข้าไปที่ที่มีคนจำนวนมาก ได้แก่ ตลาด ห้างสรรพสินค้า โรงภาพยนตร์ โรงพยาบาล รถตู้ รถแท็กซี่ เครื่องบิน เป็นต้น
 - การกำจัดหน้ากากอนามัย สำหรับประชาชนให้ใส่ในถุงพลาสติกมัดปากถุงให้แน่นแล้วนำไปให้รพ.สต.ในพื้นที่กำจัดที่เตาเผาขยะติดเชื้อ สำหรับหน่วยงาน ให้มีถังขยะติดเชื้อเพื่อทิ้งหน้ากากอนามัยที่ใช้แล้ว
 - ล้างมือด้วยสบู่บ่อยๆหรือ 70% แอลกอฮอล์แฮนด์เจล
 - กินร้อน ช้อนกลาง ใช้ของใช้ส่วนตัว ไม่ใช้ร่วมกับคนอื่น รวมทั้งคนในบ้านด้วยกัน
 - จัดทำและให้ข้อมูลวิทยุ, สื่อสาธารณะต่างๆ ตามระบบการสื่อสารของกระทรวงสาธารณสุข

ทีมตระหนักรู้สถานการณ์สำนักงานสาธารณสุขจังหวัดประจวบคีรีขันธ์