



ศูนย์ปฏิบัติการภาวะฉุกเฉินด้านการแพทย์และสาธารณสุข สำนักงานสาธารณสุขจังหวัดประจวบคีรีขันธ์ กรณี โรคติดเชื้อไวรัสโคโรนา 2019

ฉบับที่ 220 EOC ครั้งที่ 131 วันที่ 20 สิงหาคม 2563 เวลา 09.00 น.

สถานการณ์ต่างประเทศ พบผู้ป่วยยืนยัน ใน 213 ประเทศ/

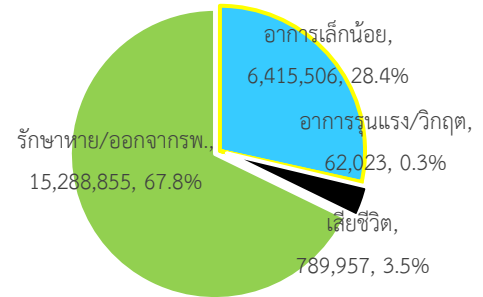
ดินแดน/2 เรือสำราญ ไม่พบประเทศ ดินแดนพบใหม่

พบผู้ป่วยทั่วโลก 22,556,341 ราย เสียชีวิต 789,957 ราย อัตราป่วยตาย ร้อยละ 3.5

รักษาหาย/ออกจาก รพ. 15,288,855 ราย ร้อยละ 67.8

ผู้ป่วยที่กำลังรักษา อาการเล็กน้อย ร้อยละ 28.4 อาการรุนแรง/วิกฤติ ร้อยละ 0.3

ลำดับประเทศ ที่พบโรคติดเชื้อไวรัสโคโรนา 2019 สูงสุด ดังนี้



ประเทศ/อื่นๆ	รวมป่วย	ป่วยใหม่	รวมเสียชีวิต	%	เสียชีวิตใหม่	รักษาหาย	%	อาการรุนแรง	อัตราป่วย 1M pop	อัตราตาย 1M pop	อัตราตรวจ 1M pop
สหรัฐอเมริกา	5,699,216	43,242	176,290	3.09	1,216	3,060,534	53.7	16,969	17,204	532	220,613
แคลิฟอร์เนีย	647,135	6,715	11,673	1.80	151						
เท็กซัส	585,002	5,513	10,495	1.79	197						
บราซิล	3,460,413	48,541	111,189	3.21	1,170	2,615,254	75.6	8,318	16,264	523	64,531
อินเดีย	2,835,822	69,196	53,994	1.90	980	2,096,068	73.9	8,944	2,052	39	22,972
รัสเซีย	937,321	4,828	15,989	1.71	117	749,423	80.0	2,300	6,423	110	227,606
แอฟริกาใต้	596,060	3,916	12,423	2.08	159	491,441	82.4	539	10,033	209	58,168
เปรู	549,321		26,658	4.85		374,019	68.1	1,527	16,630	807	85,338
เม็กซิโก	531,239	5,506	57,774	10.88	751	363,307	68.4	3,646	4,114	447	9,269
โคลอมเบีย	502,178	13,056	15,979	3.18	360	326,298	65.0	1,493	9,855	314	45,868
ชิลี	390,037	1,182	10,578	2.71	32	364,285	93.4	1,120	20,380	553	109,067
สเปน	387,985	3,715	28,797	7.42	127	N/A	N/A	617	8,298	616	170,147
ประเทศกลุ่ม ASEAN											
ฟิลิปปินส์	173,774	4,650	2,795	1.61	111	113,481	65.3	489	1,583	25	19,704
อินโดนีเซีย	144,945	1,902	6,346	4.38	69	98,657	68.1		529	23	6,991
สิงคโปร์	56,031	93	27	0.05		52,810	94.3		9,567	5	298,115
มาเลเซีย	9,235	16	125	1.35		8,925	96.6	7	285	4	34,368
ไทย	3,382	1	58	1.71		3,199	94.6	1	48	1	10,730
เวียดนาม	994	5	25	2.52		533	53.6		10	0	7,425
พม่า	394	18	6	1.52		333	84.5		7	0	2,529
กัมพูชา	273			0.00		251	91.9	1	16		4,949
บรูไน	143	1	3	2.10		139	97.2		326	7	112,772
ลาว	22			0.00		19	86.4		3		4,804

เขตติดโรคติดต่ออันตราย

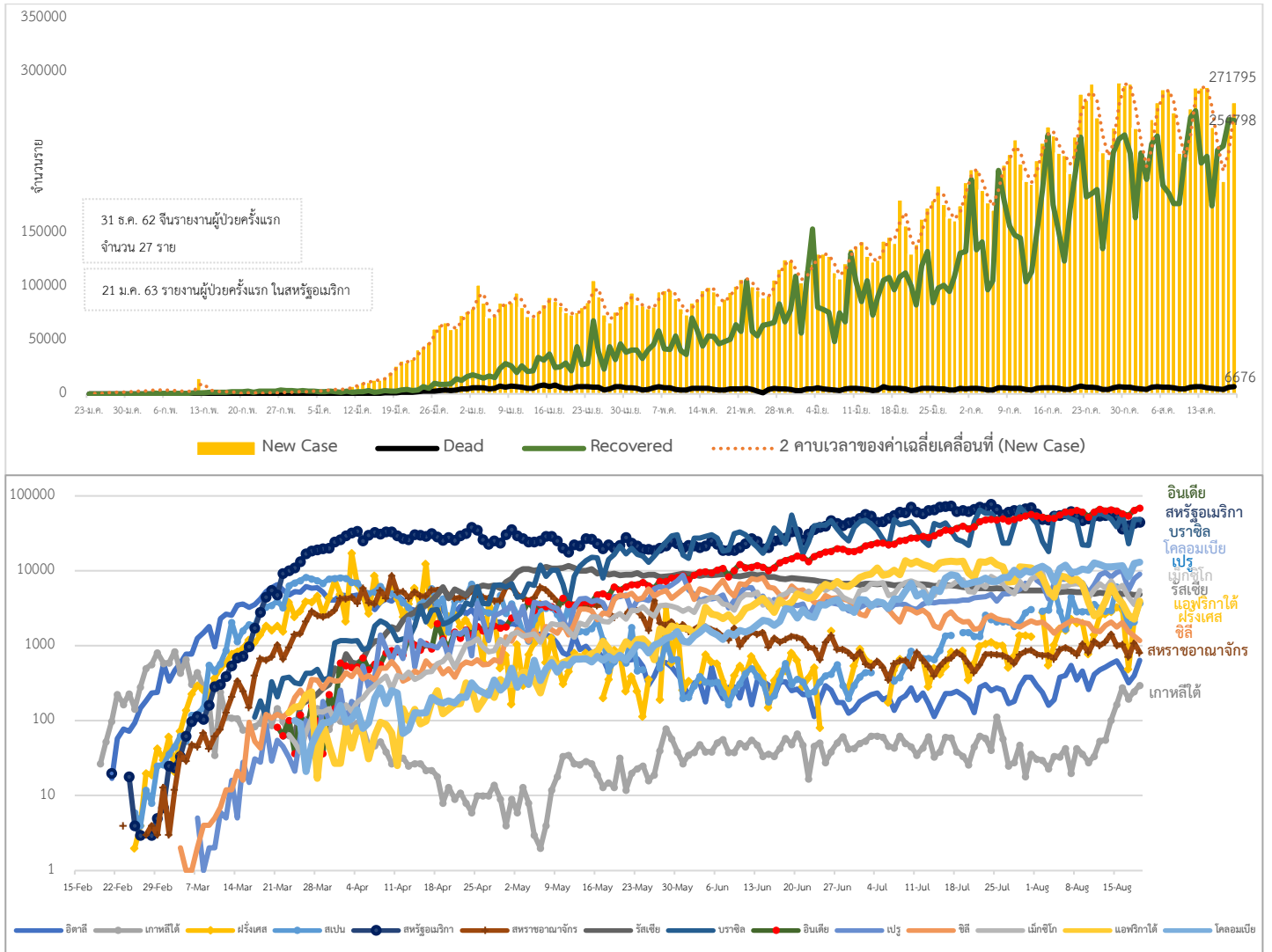
1. สาธารณรัฐอิตาลี 2. สาธารณรัฐอิสลามอิหร่าน

3. มาเลเซีย 4. ราชอาณาจักรกัมพูชา 5. สาธารณรัฐประชาธิปไตยประชาชนลาว 6. สาธารณรัฐอินโดนีเซีย 7. สาธารณรัฐแห่งสหภาพพม่า

*เขตติดโรคติดต่ออันตราย ฉบับที่ 3 (ประกาศกระทรวงสาธารณสุข เรื่อง ยกเลิกท้องที่นอกราชอาณาจักรที่เป็นเขตติดโรคติดต่ออันตรายกรณีโรคติดเชื้อไวรัสโคโรนา 2019 หรือโรคโควิด 19 (Coronavirus Disease 2019 (COVID-19)) พ.ศ.2563

ประกาศยกเลิกสาธารณรัฐเกาหลี (Republic of Korea) และสาธารณรัฐประชาชนจีน (People's Republic of China) รวมถึงเขตบริหารพิเศษมาเก๊า (Macao) และเขตบริหารพิเศษฮ่องกง (Hong Kong) จากการเป็นท้องที่นอกราชอาณาจักรที่เป็นเขตติดโรคติดต่ออันตราย

แนวโน้มจำนวนผู้ป่วย ผู้รักษาหาย/ออกจากโรงพยาบาลและผู้เสียชีวิต รายใหม่ โรคติดเชื้อไวรัสโคโรนา 2019 ทั่วโลก



ประเด็นข่าวที่น่าสนใจ ณ วันที่ 19 สิงหาคม 2563

ออสเตรเลีย : ทีมลิเวอร์พูล ตรวจสอบเชื้อไวรัสโคโรนา 2019 ระหว่างเก็บตัว เมื่อวันที่ 18 ส.ค.63 พบว่า บุคลากรภายในทีมมีผลเป็นบวก แต่ไม่เปิดเผยว่าเป็นนักเตะหรือทีมงาน ขณะนี้ผู้จัดการทีมยังคงให้นักเตะ ลงฝึกซ้อมตามปกติ เนื่องจากมั่นใจกับมาตรการที่เข้มงวดของโรงแรมที่ปิดไม่ให้นักท่องเที่ยวเข้าพักระหว่างที่ทีมเก็บตัวฝึกซ้อมอยู่ ส่วนผลตรวจของบุคลากรที่เป็นบวก จะนำไปตรวจสอบอย่างละเอียดอีกครั้ง เพื่อยืนยันการวินิจฉัยต่อไป

องค์การอนามัยโลก : ผู้อำนวยการใหญ่ขององค์การอนามัยโลก (WHO) ระหว่างแถลงข่าวทางสื่อออนไลน์จากนครเจนีวา โดยกล่าวว่า โลกจะต้องป้องกันไม่ให้เกิดวัคซีนชาตินิยม เพื่อรับประกันว่าการจัดสรรและการเข้าถึงวัคซีนเพื่อป้องกันการแพร่ระบาดของโรคติดเชื้อไวรัสโคโรนา 2019 จะเป็นไปอย่างยุติธรรม

สาธารณสุขฝรั่งเศส : โดยรัฐมนตรีแรงงานเปิดเผยว่า หลังจากวันหยุดฤดูร้อนเดือนสิงหาคม 2563 ทำให้ทราบว่า หน้ากากอนามัยเป็นสิ่งที่คนต้องสวมใส่เมื่อทำงานในอาคาร รวมถึงห้องประชุม ทางเดิน ห้องเปลี่ยนเสื้อผ้า และที่ทำงานต้องวางผังแบบเปิดเพื่อป้องกันการแพร่ระบาดของโรคติดเชื้อไวรัสโคโรนา 2019

- กระทรวงสาธารณสุข ร่วมกับกระทรวงศึกษาธิการ กำหนด 1+5 มาตรการหลักในการป้องกันการแพร่ระบาดของโรคติดเชื้อไวรัสโคโรนา 2019 ในสถานศึกษา โดยให้จัดพื้นที่ได้ตามปกติแต่ต้องเว้นระยะห่างมากที่สุด และยังคงมาตรการหลักได้แก่การคัดกรอง วัดไข้สังเกตอาการ ซักประวัติเสี่ยงทุกคนก่อนเข้าโรงเรียน สวมหน้ากากผ้าหรือหน้ากากอนามัยตลอดเวลาที่อยู่ในสถานศึกษาล้างมือบ่อยๆด้วยสบู่และน้ำ นาน 20 วินาที มีเจลแอลกอฮอล์ให้บริการ ทำความสะอาดห้องเรียน อุปกรณ์ของใช้พื้นผิวสัมผัสร่วม ลดการแออัด และลดการจัดกิจกรรมรวมกลุ่มคนจำนวนมาก

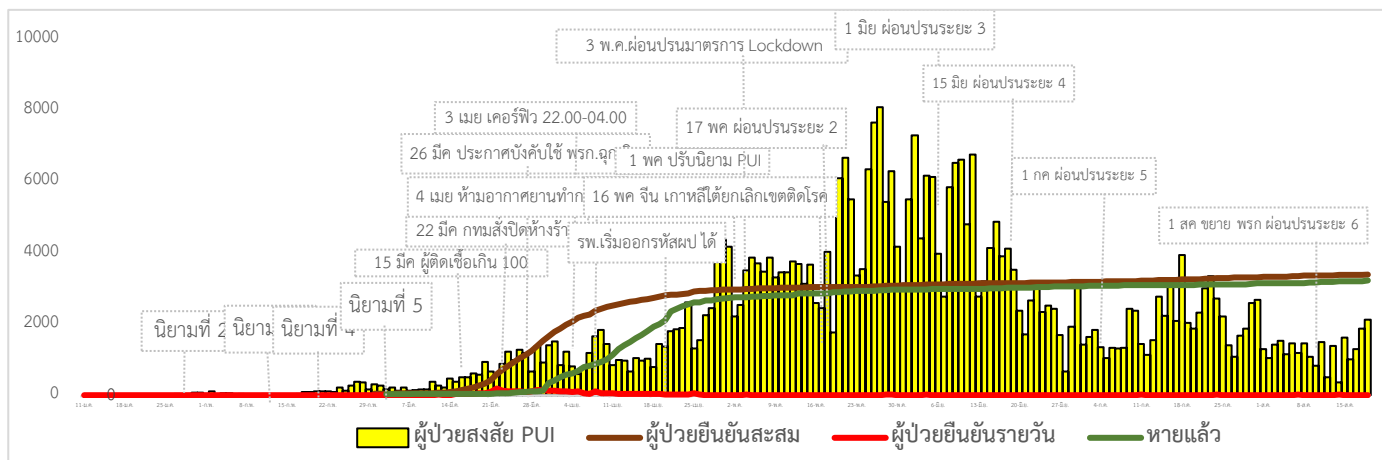
- นายแพทย์สาธารณสุขจังหวัดนครพนม เป็นประธานการประชุมเตรียมความพร้อมการจัดงานประเพณีไหลเรือไฟจังหวัดนครพนม ประจำปี 2563 (ด้านการแพทย์และพยาบาล) ระหว่างวันที่ 25 ก.ย. ถึงวันที่ 4 ต.ค. 63 ในพื้นที่ศาลากลางจังหวัดนครพนม โดยกำหนดมาตรการคุมเข้มไหลเรือไฟ ให้มี 33 จุดคัดกรอง โดยต้องสวมหน้ากาก 100% จัดให้มีที่ล้างมือ/แอลกอฮอล์มีจุดเช็ดเท้าด้วยน้ำยาฆ่าเชื้อลงทะเลเย็นก่อนเข้าและออก(ไทยชนะ/บันทึกข้อมูลและรายงาน) จัดระยะห่างสำหรับผู้เข้าร่วมพิธีให้เหมาะสม ทั้งนี้จัดให้มีชุดตรวจสอบการปฏิบัติตามมาตรการป้องกัน ควบคุมการแพร่ระบาดของโรคติดเชื้อไวรัสโคโรนา 2019 หากพบผู้ที่ไม่ปฏิบัติตามให้ดำเนินการตามความเหมาะสม

- นายแพทย์สาธารณสุขจังหวัดเลย พร้อมด้วยเจ้าหน้าที่ /คณะกรรมการโรคติดต่อจังหวัดเลย ร่วมพิธีเปิด “การฝึกเตรียมรับสถานการณ์การแพร่ระบาดของโรคติดเชื้อไวรัสโคโรนา 2019” ระลอกที่ 2 ณ ศาลากลางจังหวัดผ่านระบบ VDO Conference System โดยปลัดกระทรวงกลาโหม เป็นประธานส่วนกลาง โดยการฝึกครั้งนี้เป็นการฝึกผ่านระบบ VDO Conference System แบ่งเป็นกลุ่มย่อย ใช้เวลาทั้งหมด 2 วัน ตั้งแต่วันที่ 17 – 18 ส.ค.63

- ผู้ว่าราชการจังหวัดอุดรธานีแจ้งผลการตรวจพิสูจน์แรงงานต่างด้าวที่เสียชีวิตโดยไม่ทราบสาเหตุในพื้นที่อำเภอหนองหาน ผลไม่พบสารพันธุกรรมของเชื้อไวรัสโคโรนา 2019 ตามที่มีข่าวกรณีพบแรงงานต่างด้าวเสียชีวิตโดยไม่ทราบสาเหตุที่อำเภอหนองหาน จังหวัดอุดรธานี เมื่อเร็ว ๆ นี้ จากการตรวจยืนยันทางห้องปฏิบัติการของศูนย์วิทยาศาสตร์การแพทย์ที่ 8 จังหวัดอุดรธานี พบว่า ไม่พบสารพันธุกรรมของเชื้อไวรัสโคโรนา 2019 ในร่างกายของแรงงานต่างด้าวที่เสียชีวิตแต่อย่างใด

- กรมควบคุมโรค โดยอธิบดีกรมควบคุมโรคกล่าวถึงความคืบหน้าการตรวจสอบรายละเอียดเพิ่มเติมกรณีที่มีชาวมาเลเซียติดเชื้อไวรัสโคโรนา 2019 (โควิด 19) หลังเดินทางกลับจากไทย ทีมปฏิบัติการสอบสวนควบคุมโรคของกรมควบคุมโรค ร่วมกับสำนักงานอนามัย กรุงเทพมหานคร ได้ลงพื้นที่ทำการสอบสวนและค้นหาผู้ที่อาจจะเคยใกล้ชิดในที่พักของชาวมาเลเซียรายนี้ โดยได้เก็บตัวอย่างส่งตรวจหาเชื้อก่อโรคโควิด 19 จำนวน 10 คน ผลการตรวจทางห้องปฏิบัติการด้วยวิธี RT-PCR ไม่พบเชื้อและสำนักงานสาธารณสุขจังหวัดเชียงใหม่ ได้ทำการตรวจเพื่อนของชายชาวมาเลเซีย เป็นคนไทย เพศหญิง อายุ 36 ปี จำนวน 1 คน ซึ่งได้พบปะกันในช่วงก่อนเดินทางกลับ และเดินทางไปจังหวัดเชียงใหม่ ในวันที่ 17 สิงหาคม จากผลการตรวจทางห้องปฏิบัติการด้วยวิธี RT-PCR ไม่พบเชื้อ เช่นกัน ดังนั้น จากการตรวจผู้ใกล้ชิดในช่วง 14 วันก่อนที่จะมีรายงานว่าตรวจพบเชื้อ ยังไม่พบผู้ติดเชื้อขณะนี้จึงยังไม่มีหลักฐานว่าชายชาวมาเลเซียรายนี้ติดเชื้อภายหลังกลับจากประเทศไทยตามที่ปรากฏเป็นข่าว ทั้งนี้กรมควบคุมโรค กระทรวงสาธารณสุข จะได้มีการประสานไปยังมาเลเซียเพื่อขอรายละเอียดการตรวจหาเชื้อ ผลการตรวจหรือสอบสวนเพิ่มเติม ตลอดจนข้อมูลอื่นโดยละเอียดต่อไป

สถานการณ์การคัดกรองผู้ป่วยสงสัยโรคติดเชื้อไวรัสโคโรนา 2019 ในประเทศไทย



วันที่ 19 สิงหาคม 2563 ณ เวลา 18.00 น. พบผู้ป่วยที่มีอาการตามนิยามเฝ้าระวังโรครายใหม่ จำนวน 2,118 ราย คัดกรองผู้ที่เดินทางเข้า-ออกระหว่างประเทศสะสม 2,696 ราย เข้ารับการรักษาที่โรงพยาบาลด้วยตนเองสะสม 396,610 ราย (โรงพยาบาลเอกชน 126,069 ราย โรงพยาบาลรัฐ 270,541 ราย)

สถานการณ์ผู้ติดเชื้อไวรัสโคโรนา 2019 ในประเทศไทยวันนี้ มีผู้ติดเชื้อรายใหม่ 1 ราย เป็นผู้ที่เดินทางกลับจากประเทศอินเดีย และเข้ากักตัวในสถานที่รัฐจัดให้ มีผู้ป่วยกลับบ้านได้ 1 ราย ทำให้มีผู้ป่วยกลับบ้านสะสม 3,199 ราย หรือคิดเป็นร้อยละ 94.59 ของผู้ป่วยทั้งหมด มีผู้ป่วยที่ยังรักษาอยู่ในโรงพยาบาล 125 ราย หรือร้อยละ 3.70 ของผู้ป่วยทั้งหมด ไม่มีผู้เสียชีวิตเพิ่ม รวมผู้เสียชีวิตสะสม 58 ราย ผู้ป่วยสะสมทั้งสิ้น 3,382 ราย

สำหรับผู้ติดเชื้อรายใหม่วันนี้ เดินทางกลับจากประเทศอินเดีย เป็นเพศหญิง อายุ 37 ปี สัญชาติไทย อาชีพพนักงาน นวด เดินทางถึงประเทศไทยวันที่ 8 สิงหาคม 2563 เข้ากักตัวในสถานที่รัฐจัดให้ (State Quarantine) ในจังหวัดชลบุรี พบเชื้อจากการตรวจในครั้งที่ 2 วันที่ 17 สิงหาคม 2563 (วันที่ 9 ของการกักตัว) ไม่มีอาการ โดยก่อนหน้านี้พบผู้ติดเชื้อจากเที่ยวบินเดียวกัน 18 ราย

ผลงานการคัดกรองผู้ป่วยสงสัยโรคติดเชื้อไวรัสโคโรนา 2019 ในจังหวัดประจวบคีรีขันธ์

1.กิจกรรมการเฝ้าระวัง ค้นหาผู้ป่วยสงสัยโรคติดเชื้อไวรัสโคโรนา 2019 และการทำ Home Quarantine ในพื้นที่

1.1 การเฝ้าระวังในผู้ที่เดินทางมาจากเขตติดโรคและพื้นที่ระบาด ในจังหวัดประจวบคีรีขันธ์

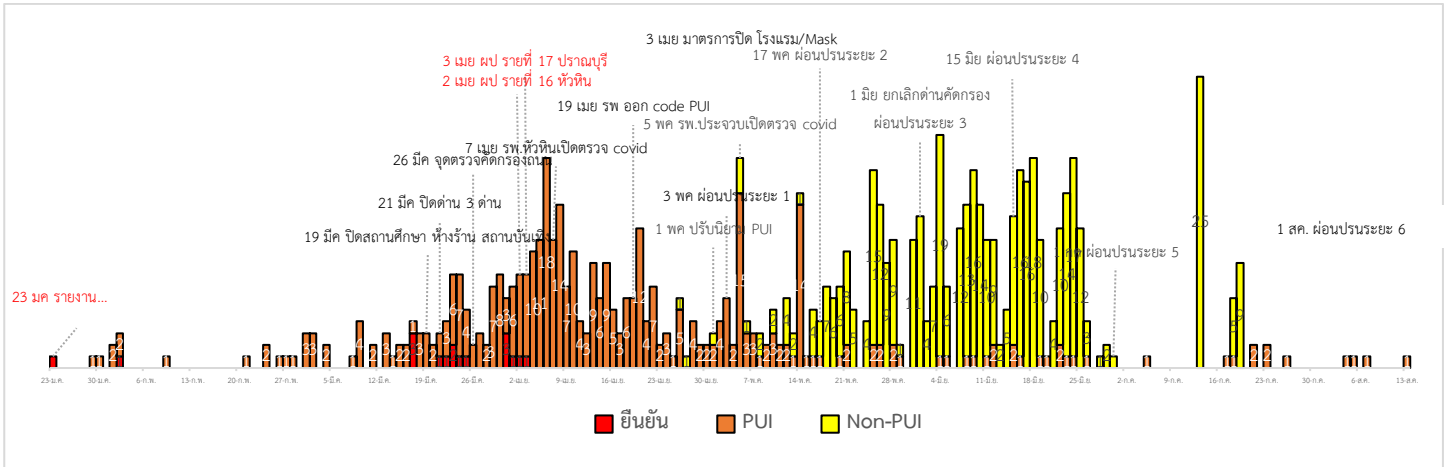
จุดคัดกรองด่านพรมแดนสิงขร อำเภอเมืองฯ วันที่ 19 สิงหาคม 2563 คัดกรองผู้ขนส่งสินค้า ชาวไทย จำนวน 44 คน ยานพาหนะ จำนวน 22 คัน ไม่พบผู้มีอาการ สะสมคัดกรองตั้งแต่วันที่ 3 กรกฎาคม - 19 สิงหาคม 2563 คัดกรองผู้ขนส่งสินค้าทั้งหมด 1,968 ราย ยานพาหนะทั้งหมด 933 คัน

การคัดกรองชาวต่างชาติถูกกักที่สำนักงานตรวจคนเข้าเมืองประจวบคีรีขันธ์ (ด่านสิงขร)

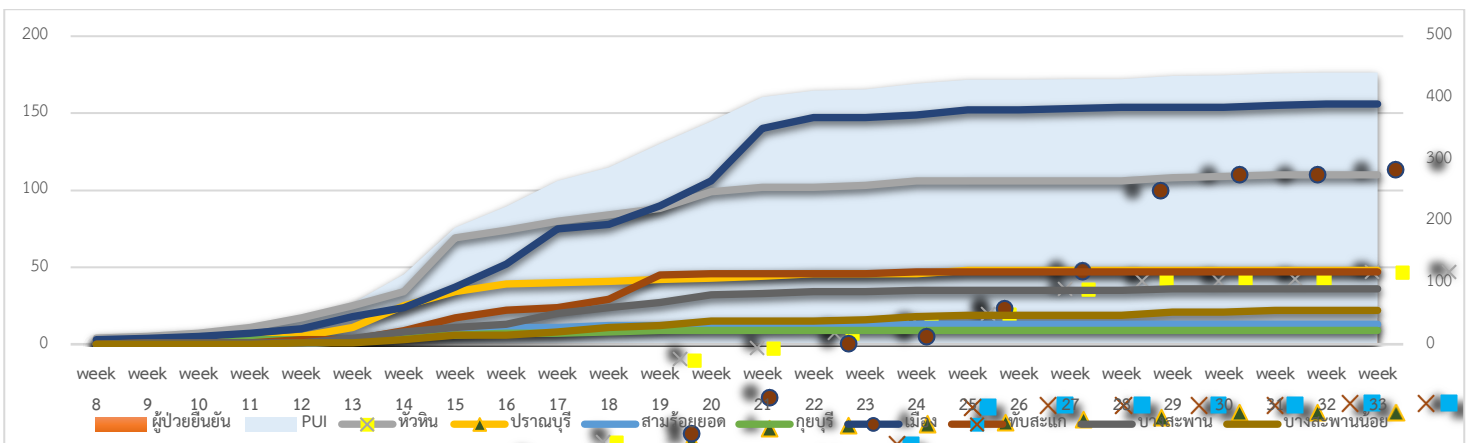
สัญชาติ	จำนวนผู้ถูกกักกัน	ส่งตัวออก	ที่ยังกักกัน		หมายเหตุ
			อยู่ระหว่างเฝ้าระวัง	เฝ้าระวังครบ 14 วัน	
ปากีสถาน	19	2	0	17	- ผลการวัดอุณหภูมิ 19 สิงหาคม 2563 ไม่พบผู้มีอาการใช้
อุยกูร์	2	0	0	2	
อินเดีย	2	2	0	0	
เวียดนาม	4	4	0	0	
กัมพูชา	7	7	0	0	

ไนจีเรีย	1	1	0	0
อังกฤษ	1	1	0	0
เมียนมา	168	165	0	3
รวม	204	182	0	22

2.การติดตามเฝ้าระวัง ผู้ป่วยเข้าเกณฑ์สอบสวน (PUI) ผู้ป่วยยืนยันโรคติดเชื้อไวรัสโคโรนา 2019 จังหวัดประจวบคีรีขันธ์



แนวโน้มผู้ป่วยเข้าเกณฑ์สอบสวน (PUI) และ ผู้ป่วยยืนยันโรคติดเชื้อไวรัสโคโรนา 2019 รายอำเภอ สະสมรายสัปดาห์



การรับแจ้งผู้ป่วยเฝ้าระวังรายใหม่ ประจำวันที่ 19 สิงหาคม 2563 PUI จำนวน 0 ราย Non-PUI จำนวน 0 ราย

อำเภอ	รายละเอียด	ผลตรวจ
-	-	-

สรุปผู้ป่วยเข้าเกณฑ์สอบสวนโรคติดเชื้อไวรัสโคโรนา 2019 จังหวัดประจวบคีรีขันธ์

ผู้ป่วยเข้าเกณฑ์สอบสวนโรค		ไม่พบเชื้อ	รอผลห้องปฏิบัติการ	รักษาอยู่	ออกจาก รพ.
รายใหม่	สะสม	440	0	0	440
0	440				

สรุปผู้ป่วยยืนยันโรคติดเชื้อไวรัสโคโรนา 2019 จังหวัดประจวบคีรีขันธ์

ผู้ป่วยยืนยันพบเชื้อ		รักษาอยู่	อาการรุนแรง	รักษาหาย/ออกจาก รพ.	เสียชีวิต
รายใหม่	สะสม	0	0	15	2
ไม่พบผู้ติดเชื้อรายใหม่เป็นวันที่ 139	17				

มาตรการภายในจังหวัดประจวบคีรีขันธ์

1. ทุกโรงพยาบาล/โรงพยาบาลส่งเสริมสุขภาพตำบล จัดทำป้ายคัดกรองไว้ที่ OPD/ ER ทั้งในเวลาและนอกเวลา
2. ทุกโรงพยาบาลกำหนดเส้นทางเคลื่อนย้ายผู้ป่วยที่เข้าเกณฑ์สอบสวนโรคและซุ่มการเคลื่อนย้ายผู้ป่วย
3. กำหนดห้องแยกผู้ป่วย (ห้องพิเศษ) และเตรียม Cohort Ward
4. กำหนดทีมงาน/ ฝึกซ้อมการใส่ชุด PPE และการทำลายเชื้อ
 - ทีมแพทย์รักษา - ทีมพยาบาล
 - ทีม Lab - ทีมสอบสวนโรค
 - ทีมทำความสะอาด - ทีม IC ที่คอยกำกับ
5. จัดเตรียมยา เวชภัณฑ์ และทรัพยากร ให้เหมาะสมและเพียงพอ
6. หากพบผู้เข้าเกณฑ์การสอบสวนโรคให้รักษาไว้ที่ รพ.นั้นๆ
7. ถ้าผู้ป่วย มีอาการหนักขึ้น ให้ส่งต่อตามระบบเดิม โดยต้องรับรักษากันภายในจังหวัด ถ้าจะออกนอกจังหวัดจะอยู่ในความรับผิดชอบของ เขตสุขภาพที่ 5/ กระทรวงสาธารณสุข
8. สำนักงานสาธารณสุขจังหวัดประจวบคีรีขันธ์ พัฒนาทีม CDCU การใช้ PPE, การทำลายเชื้อ, การสอบสวน, เก็บตัวอย่าง
9. ประชาสัมพันธ์เชิงรุกและการให้ข้อมูลแก่สาธารณะ
 - ให้ประชาชนมีการสวมใส่หน้ากากอนามัยชนิดผ้า ในกรณีเข้าไปที่ที่มีคนจำนวนมาก ได้แก่ ตลาด ห้างสรรพสินค้า โรงภาพยนตร์ โรงพยาบาล รถตู้ รถแท็กซี่ เครื่องบิน เป็นต้น
 - การกำจัดหน้ากากอนามัย สำหรับประชาชนให้ใส่ในถุงพลาสติกมัดปากถุงให้แน่นแล้วนำไปให้รพ.สต.ในพื้นที่กำจัดที่เตาเผาขยะติดเชื้อ สำหรับหน่วยงาน ให้มีถังขยะติดเชื้อเพื่อทิ้งหน้ากากอนามัยที่ใช้แล้ว
 - ล้างมือด้วยสบู่บ่อยๆหรือ 70% แอลกอฮอล์แฮนด์เจล
 - กินร้อน ช้อนกลาง ใช้ของใช้ส่วนตัว ไม่ใช้ร่วมกับคนอื่น รวมทั้งคนในบ้านด้วยกัน
 - จัดทำและให้ข้อมูลวิทยุ, สื่อสาธารณะต่างๆ ตามระบบการสื่อสารของกระทรวงสาธารณสุข

ทีมตระหนักรู้สถานการณ์สำนักงานสาธารณสุขจังหวัดประจวบคีรีขันธ์