



# ศูนย์ปฏิบัติการภาวะฉุกเฉินด้านการแพทย์และสาธารณสุข สำนักงานสาธารณสุขจังหวัดประจวบคีรีขันธ์ กรณี โรคติดเชื้อไวรัสโคโรนา 2019

ฉบับที่ 221 EOC ครั้งที่ 132 วันที่ 21 สิงหาคม 2563 เวลา 09.00 น.

สถานการณ์ต่างประเทศ พบผู้ป่วยยืนยัน ใน 213 ประเทศ/

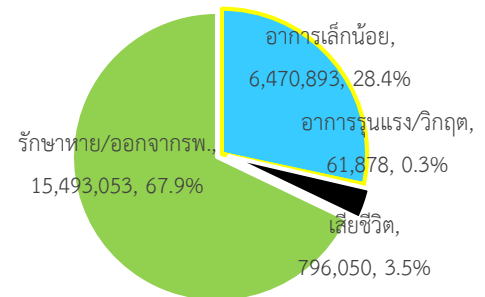
ดินแดน/2 เรือสำราญ ไม่พบประเทศ ดินแดนพบใหม่

พบผู้ป่วยทั่วโลก 22,821,874 ราย เสียชีวิต 796,050 ราย อัตราป่วยตาย ร้อยละ 3.5

รักษาหาย/ออกจาก รพ. 15,493,053 ราย ร้อยละ 67.9

ผู้ป่วยที่กำลังรักษา อาการเล็กน้อย ร้อยละ 28.4 อาการรุนแรง/วิกฤติ ร้อยละ 0.3

ลำดับประเทศ ที่พบโรคติดเชื้อไวรัสโคโรนา 2019 สูงสุด ดังนี้



ประเทศ/อื่นๆ	รวมป่วย	ป่วยใหม่	รวมเสียชีวิต	%	เสียชีวิตใหม่	รักษาหาย	%	อาการรุนแรง	อัตราป่วย 1M pop	อัตราตาย 1M pop	อัตราตรวจ 1M pop
สหรัฐอเมริกา	5,744,554	43,623	177,331	3.09	997	3,085,313	53.7	16,882	17,341	535	222,926
แคลิฟอร์เนีย	652,896	5,687	11,795	1.81	109						
เท็กซัส	589,803	4,349	10,659	1.81	142						
บราซิล	3,505,097	44,684	112,423	3.21	1,234	2,653,407	75.7	8,318	16,474	528	64,617
อินเดีย	2,904,329	68,507	54,975	1.89	981	2,157,941	74.3	8,944	2,102	40	23,636
รัสเซีย	942,106	4,785	16,099	1.71	110	755,513	80.2	2,300	6,455	110	229,541
แอฟริกาใต้	599,940	3,880	12,618	2.10	195	497,169	82.9	539	10,099	212	58,583
เปรู	558,420		26,834	4.81		377,453	67.6	1,516	16,905	812	86,339
เม็กซิโก	537,031	5,792	58,481	10.89	707	367,537	68.4	3,480	4,159	453	9,384
โคลอมเบีย	513,719	11,541	16,183	3.15	204	339,124	66.0	1,493	10,082	318	46,607
ชิลี	391,849	1,812	10,671	2.72	93	366,063	93.4	1,077	20,475	558	109,067
สเปน	387,985		28,813	7.43	16	N/A	N/A	522	8,298	616	170,147
<b>ประเทศกลุ่ม ASEAN</b>											
ฟิลิปปินส์	178,022	4,339	2,883	1.62	88	114,114	64.1	717	1,622	26	19,981
อินโดนีเซีย	147,211	2,266	6,418	4.36	72	100,674	68.4		537	23	7,192
สิงคโปร์	56,099	68	27	0.05		53,119	94.7		9,579	5	298,115
มาเลเซีย	9,240	5	125	1.35		8,932	96.7	7	285	4	35,537
ไทย	3,389	7	58	1.71		3,218	95.0	1	49	1	10,730
เวียดนาม	1007	13	25	2.48		542	53.8		10	0	8,385
พม่า	399	5	6	1.50		333	83.5		7	0	2,590
กัมพูชา	273			0.00		253	92.7	1	16		4,993
บรูไน	143		3	2.10		139	97.2		326	7	112,772
ลาว	22			0.00		19	86.4		3		4,860

## เขตติดโรคติดต่ออันตราย

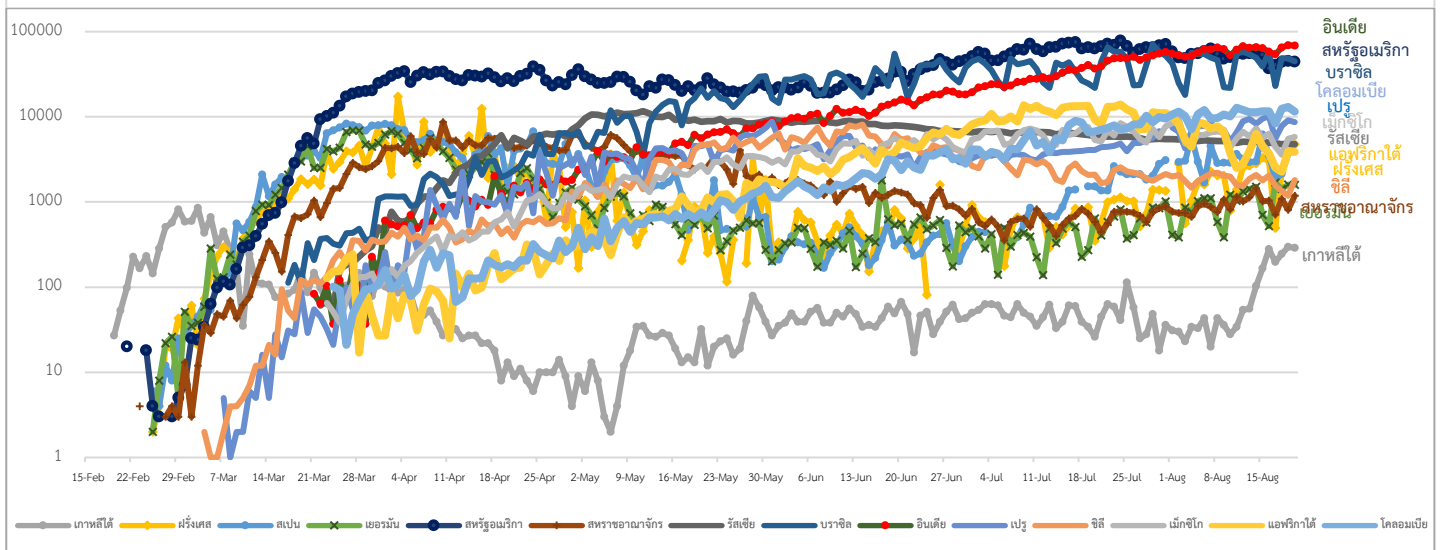
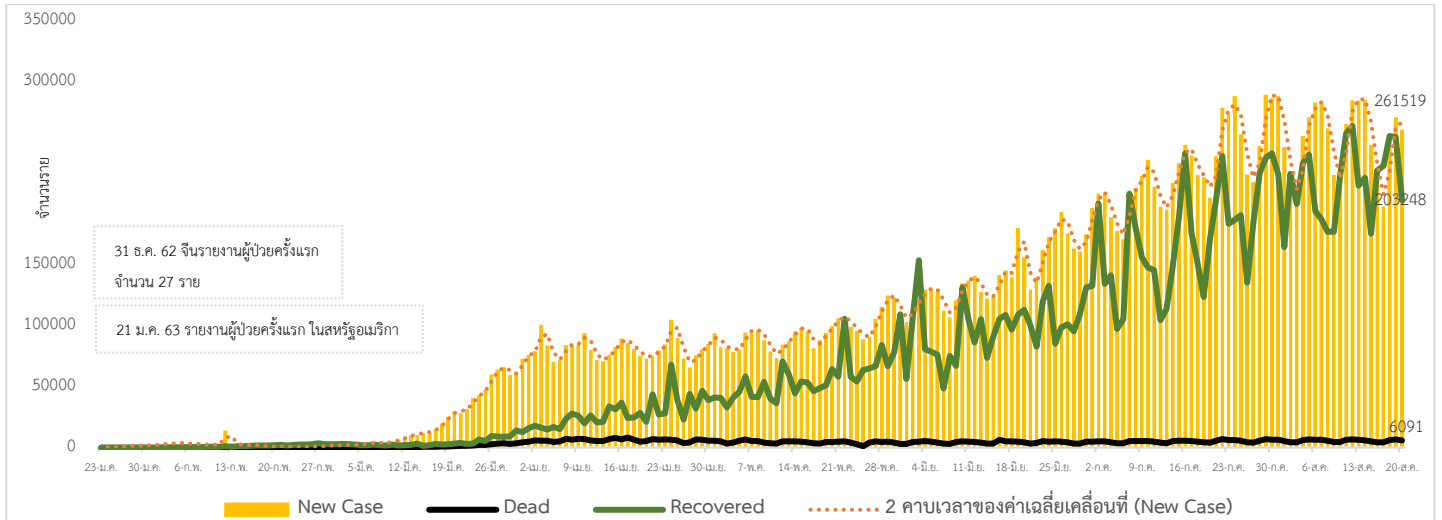
1. สาธารณรัฐอิตาลี 2. สาธารณรัฐอิสลามอิหร่าน

3. มาเลเซีย 4. ราชอาณาจักรกัมพูชา 5. สาธารณรัฐประชาธิปไตยประชาชนลาว 6. สาธารณรัฐอินโดนีเซีย 7. สาธารณรัฐแห่งสหภาพพม่า

\*เขตติดโรคติดต่ออันตราย ฉบับที่ 3 (ประกาศกระทรวงสาธารณสุข เรื่อง ยกเลิกท้องที่นอกราชอาณาจักรที่เป็นเขตติดโรคติดต่ออันตรายกรณีโรคติดเชื้อไวรัสโคโรนา 2019 หรือโรคโควิด 19 (Coronavirus Disease 2019 (COVID-19)) พ.ศ.2563

ประกาศยกเลิกสาธารณรัฐเกาหลี (Republic of Korea) และสาธารณรัฐประชาชนจีน (People's Republic of China) รวมถึงเขตบริหารพิเศษมาเก๊า (Macao) และเขตบริหารพิเศษฮ่องกง (Hong Kong) จากการเป็นท้องที่นอกราชอาณาจักรที่เป็นเขตติดโรคติดต่ออันตราย

แนวโน้มจำนวนผู้ป่วย ผู้รักษาหาย/ออกจากโรงพยาบาลและผู้เสียชีวิต รายใหม่ โรคติดเชื้อไวรัสโคโรนา 2019 ทั่วโลก



ประเด็นข่าวที่น่าสนใจ ณ วันที่ 20 สิงหาคม 2563

สาธารณรัฐประชาชนจีนเขตปกครองพิเศษฮ่องกง : สื่อต่างประเทศรายงาน การตรวจพบผู้โดยสารที่ติดเชื้อไวรัสโคโรนา 2019 จำนวน 13 คน ในเที่ยวบินนิวเดลี-ฮ่องกงของสายการบินแอร์อินเดีย เมื่อวันที่ 14 สิงหาคม ส่งผลให้รัฐบาลฮ่องกงสั่งระงับการบินของแอร์อินเดียเข้าสู่ฮ่องกงเป็นเวลา 2 สัปดาห์ วันที่ 18-31 สิงหาคม 2563 ซึ่งนับเป็นครั้งแรกที่ฮ่องกงประกาศระงับการบินของสายการบิน โดยใช้อำนาจตามกฎหมายระบุว่าด้วยการควบคุมและป้องกันโรค

สหรัฐอเมริกา : ธนาคารกลางสหรัฐ (Federal Reserve Bank: Fed) รายงานการประชุมประจำวันที่ 28-29 กรกฎาคม 2563 ระบุว่า แนวโน้มเศรษฐกิจกำลังเผชิญกับความเสี่ยงอย่างมาก รวมถึงความเป็นไปได้ที่จะเกิดการแพร่ระบาดระลอกใหม่ของโรคติดเชื้อไวรัสโคโรนา 2019 ซึ่งจะส่งผลให้กิจกรรมทางเศรษฐกิจทรุดตัวลงอีก

**สวีเดน :** กรุงสตอกโฮล์ม สำนักข่าวซินหัว วารสารการแพทย์รายงาน กรณีทารกแรกเกิดได้รับการยืนยันโรคติดเชื้อไวรัสโคโรนา 2019 ว่ามีแนวโน้มที่เด็กอาจติดเชื้อตั้งแต่ออยู่ในครรภ์ ทำให้ทารกวัยนี้กลายเป็นทารกแรกเกิดในสวีเดนที่ได้รับการยืนยันการติดเชื้อไวรัสโคโรนา 2019 ตั้งแต่แรกเกิด

**ไทย :** กระทรวงสาธารณสุข รองนายกรัฐมนตรีและรัฐมนตรีว่าการกระทรวงสาธารณสุข พลิกคั่นนโยบาย “คนไทยทุกคนครอบครัวมีหมอประจำตัว 3 คน” คือ หมอประจำบ้าน หมอสาธารณสุข และหมอครอบครัว ดูแลให้ความรู้สร้างเสริมสุขภาพ ให้ประชาชนเข้าถึงระบบบริการสาธารณสุข ลดการเดินทาง ลดความแออัดของโรงพยาบาลขนาดใหญ่ เพื่อสอดรับนโยบายที่สำคัญของกระทรวงสาธารณสุข คือ การพัฒนาระบบสุขภาพปฐมภูมิส่งเสริมให้ประชาชนมีสุขภาพร่างกายแข็งแรง โดยบูรณาการงานสาธารณสุขมูลฐานและระบบสุขภาพปฐมภูมิตามระบบสุขภาพชีวิตวิถีใหม่ (New Normal)

- กระทรวงสาธารณสุขร่วมกับการกีฬาแห่งประเทศไทยกำหนดแนวทางปฏิบัติด้านสาธารณสุขเพื่อป้องกันการแพร่ระบาดของโรคติดเชื้อไวรัสโคโรนา 2019 โดยจำกัดจำนวนผู้ชมให้สอดคล้องกับสถานการณ์แพร่ระบาดของโรคติดเชื้อไวรัสโคโรนา 2019 ซึ่งปัจจุบันประเทศไทยอยู่ในระดับสีเขียว คือไม่มีผู้ติดเชื้อในประเทศ แต่มีผู้ติดเชื้อที่เดินทางมาจากต่างประเทศ สนามกีฬากลางแจ้ง มีผู้ชมได้ไม่เกินร้อยละ 25 ของความจุสนาม ส่วนสนามกีฬาในร่มมีผู้ชมได้ร้อยละ 15 ของความจุสนาม หากสถานการณ์ดีขึ้นอยู่ในระดับสีขาว คือมีวัคซีนป้องกันโรคแล้ว ไม่มีผู้ติดเชื้อในประเทศ แต่มีผู้ติดเชื้อมาจากต่างประเทศ จะเพิ่มจำนวนผู้ชมมากขึ้นได้

- กรมวิทยาศาสตร์การแพทย์ ประกาศห้องปฏิบัติการเครือข่ายตรวจ SAR-CoV-2 ที่ผ่านการทดสอบความชำนาญตามห้องปฏิบัติการ ทั้งสิ้น 219 แห่ง โดยแบ่งเป็นในเขตกรุงเทพฯ และปริมณฑล จำนวน 82 แห่ง (รัฐ 36 แห่ง เอกชน 46 แห่ง) ต่างจังหวัด จำนวน 137 แห่ง (รัฐ 113 แห่ง เอกชน 24 แห่ง) และจัดทำและเผยแพร่แนวทางการบริหารจัดการระบบการตรวจทางห้องปฏิบัติการและการรายงานผลโรคติดเชื้อไวรัสโคโรนา 2019 ด้วยระบบห้องปฏิบัติการเดียว ทาง website ของกรมวิทยาศาสตร์การแพทย์ <https://www3.dmsc.moph.go.th/postview/862>

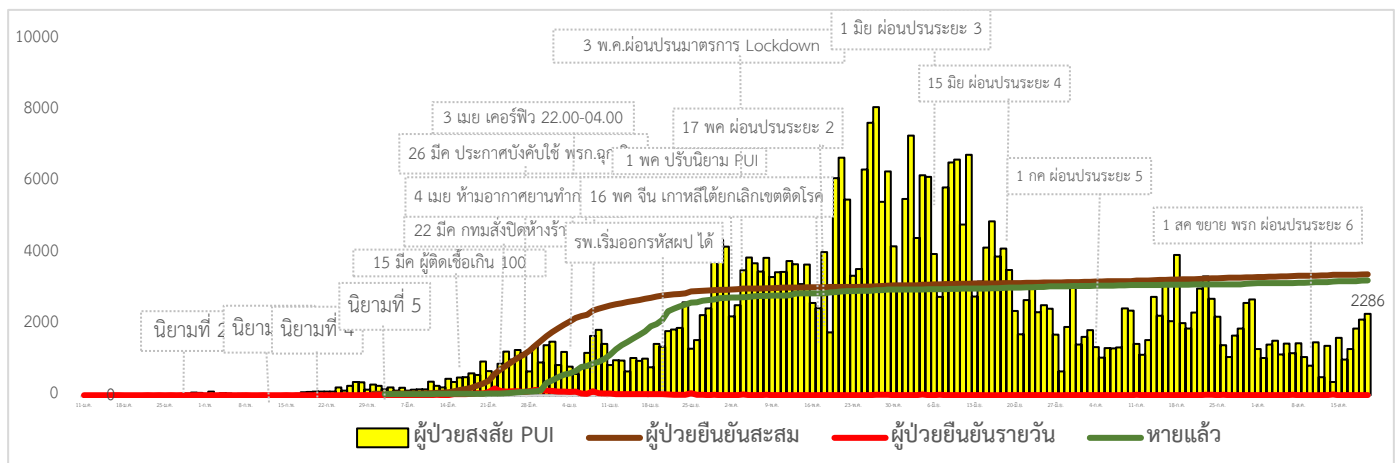
- กรมสนับสนุนบริการสุขภาพ โดยกองวิศวกรรมการแพทย์ ร่วมกับศูนย์สนับสนุนบริการสุขภาพที่ 5 ให้คำปรึกษาระบบปรับอากาศระบายอากาศห้องทันตกรรม สำหรับรองรับผู้ป่วยยืนยันโรคติดเชื้อไวรัสโคโรนา 2019 แก่โรงพยาบาลดำเนินสะดวก จังหวัดราชบุรี เพื่อเป็นการเตรียมความพร้อมในการรองรับกรณีพบผู้ป่วยยืนยันโรคติดเชื้อไวรัสโคโรนา 2019 ในพื้นที่

- วันนี้ (20 สิงหาคม 2563) ที่กรมควบคุมโรค กระทรวงสาธารณสุข จ.นนทบุรี นายแพทย์ทวีศิลป์ วิษณุโยธิน โฆษก ศบค. และโฆษกกระทรวงสาธารณสุข พร้อมด้วยนายแพทย์จรัสศักดิ์ แก้วจรัส รองอธิบดีกรมควบคุมโรค แพทย์หญิงวลัยรัตน์ ไชยฟู ผู้อำนวยการกองระบาดวิทยา กรมควบคุมโรค รศ.นายแพทย์สุรศักดิ์ ลิลาอุดมลิขิ ผู้อำนวยการโรงพยาบาลรามารามิบัติ ผศ. นายแพทย์ชนเมธ เตชะแสนศิริ รองผู้อำนวยการโรงพยาบาลรามารามิบัติ กล่าวถึงความคืบหน้ากรณีหญิงไทยอายุ 35 ปี ตรวจพบสารพันธุกรรมของเชื้อโควิด 19 ขณะเตรียมตัวเดินทางไปทำงานต่างประเทศโดยไม่มีอาการ ปรากฏว่าผลการตรวจทางห้องปฏิบัติการในครั้งที่ 1 วันที่ 18 สิงหาคม 2563 พบสารพันธุกรรมในปริมาณน้อย และเมื่อตรวจซ้ำอีก 2 ครั้ง ในวันที่ 18 และ 20 สิงหาคม 2563 ด้วยตัวอย่างเดิม และตัวอย่างที่เก็บใหม่ ผลไม่พบสารพันธุกรรม ซึ่งตรงกับผลการตรวจยืนยันที่กรมวิทยาศาสตร์การแพทย์ ส่วนผลการตรวจเลือดพบมีภูมิคุ้มกัน บ่งชี้ว่าเป็นผู้ที่เคยติดเชื้อมาก่อนในระยะ 3 เดือนที่ผ่านมาตามข้อมูลทางวิทยาศาสตร์ล่าสุด ซึ่งการติดเชื้ออาจจะเกิดขึ้นในขณะที่ทำงานที่ประเทศสหรัฐอเมริกาหรือเอมิเรตส์ จนถึงจังหวัดเลย ซึ่งรายนี้อยู่ในการดูแลของแพทย์ที่โรงพยาบาล ระหว่างรอผลการตรวจเพาะเชื้อ (Viral culture) เพื่อยืนยันว่าเชื้อไม่สามารถแพร่ได้ จะทราบผลภายใน 1 สัปดาห์

แม้ว่าหญิงรายนี้จะไม่สามารถแพร่เชื้อสู่บุคคลอื่นได้ แต่กรมควบคุมโรคและหน่วยงานที่เกี่ยวข้อง ยังคงดำเนินการตามขั้นตอนการสอบสวนและมาตรการป้องกันโรคของกระทรวงสาธารณสุข เพื่อสร้างความมั่นใจให้กับประชาชน ทั้งการค้นหาและติดตามผู้ใกล้ชิดในครอบครัวและชุมชน พร้อมให้คำแนะนำให้เฝ้าระวังอาการป่วยและเน้นการปฏิบัติตัวเพื่อป้องกันโรคอย่างต่อเนื่อง จึงขอให้ประชาชนมั่นใจในมาตรฐานการป้องกันควบคุมโรคของประเทศไทยที่มีระบบเข้มแข็ง และไม่ต้องปิดโรงเรียนเนื่องจากหญิงรายนี้ไม่เคยเดินทางไปโรงเรียน ทั้งนี้ ขอให้ประชาชนทุกคนดูแลป้องกันตนเอง ปฏิบัติตามมาตรการป้องกันโรคอย่างเคร่งครัดและต่อเนื่องเช่นเดิม “สวมหน้ากาก ล้างมือ แยกของใช้ เว้นระยะห่าง ลดแออัด” สอบถามข้อมูลเพิ่มเติมได้ที่สายด่วนกรมควบคุมโรค โทร. 1422

### สถานการณ์การคัดกรองผู้ป่วยสงสัยโรคติดเชื้อไวรัสโคโรนา 2019 ในประเทศไทย

วันที่ 19 สิงหาคม 2563 ณ เวลา 18.00 น. พบผู้ป่วยที่มีอาการตามนิยามเฝ้าระวังโรครายใหม่ จำนวน 2,286 ราย คัดกรองผู้ที่เดินทางเข้า-ออกระหว่างประเทศสะสม 2,708 ราย เข้ารับการรักษาที่โรงพยาบาลด้วยตนเองสะสม 398,884 ราย (โรงพยาบาลเอกชน 126,728ราย โรงพยาบาลรัฐ 272,156 ราย)



สถานการณ์การแพร่ระบาดของไวรัสโควิด-19 ในประเทศวันนี้ พบผู้ป่วยรายใหม่ 7 ราย เดินทางกลับจากต่างประเทศ และเข้า State Quarantine จาก สหรัฐอาหรับเอมิเรตส์ 3 ราย ฮองกง 1 ราย สิงคโปร์ 2 ราย และอียิปต์ 1 ราย


สำหรับยอดผู้ป่วยยืนยันสะสมอยู่ที่ 3,389 ราย เป็นผู้ป่วยในประเทศ 2,444 ราย และตรวจพบในสถานที่กักกันที่รัฐจัดให้จำนวน 452 ราย จำนวนผู้ป่วยรักษาหายแล้วรวม 3,218 ราย ส่วนผู้ป่วยที่กำลังรักษาตัวอยู่ในโรงพยาบาล 113 ราย ขณะที่ไม่มียุติชีวิตเพิ่ม โดยยอดผู้เสียชีวิตสะสมอยู่ที่ 58 ราย

ประวัติผู้ป่วยรายใหม่วันนี้ เดินทางมาจากต่างประเทศสหรัฐอาหรับเอมิเรตส์ 3 ราย ทั้งหมดเป็นชายไทย อายุ 28, 38 และ 46 ปี อาชีพพนักงานบริษัท/โรงงาน เดินทางมาถึงไทยเมื่อวันที่ 7 ส.ค. เข้าพัก State Quarantine ในกรุงเทพมหานคร และตรวจหาเชื้อครั้งที่ 2 ในวันที่ 18 ส.ค. ผลตรวจพบเชื้อ ไม่มีอาการ

รายที่ 4 กลับจากฮองกง 1 ราย เป็นชายไทย อายุ 33 ปี ซึ่งเป็นนักท่องเที่ยวไปฮองกง ตั้งแต่เดือน ก.พ. 63 เดินทางถึงไทยเมื่อวันที่ 15 ส.ค. เข้าพัก State Quarantine ในกรุงเทพมหานคร และตรวจหาเชื้อวันที่ 18 ส.ค. ผลตรวจพบเชื้อ ไม่มีอาการ

รายที่ 5 และ รายที่ 6 กลับจากประเทศสิงคโปร์ ทั้ง 2 รายเป็นชายไทย อายุ 51 ปี อาชีพรับจ้าง เดินทางมาถึงไทยวันที่ 7 ส.ค. (เที่ยวบินเดียวกับผู้ป่วยยืนยันก่อนหน้า 1 ราย) เข้าพัก State Quarantine ในจังหวัดชลบุรี และตรวจหาเชื้อครั้งที่ 2 ในวันที่ 18 ส.ค. ผลตรวจพบเชื้อ ไม่มีอาการ

รายสุดท้าย กลับจากประเทศอียิปต์ เป็นนักศึกษาไทย อายุ 21 ปี เดินทางมาถึงไทยวันที่ 17 ส.ค. เข้าพัก State Quarantine ในจังหวัดชลบุรี และตรวจหาเชื้อในวันที่ 17 ส.ค. ผลพบเชื้อ ไม่มีอาการ

 <b>สถานการณ์โรคไวรัสโคโรนา 2019 ในสถานกักกันโรคของรัฐที่ส่วนกลางและจังหวัด</b> (State and Local quarantine sites) <b>20 ส.ค. 2563 (ผู้ป่วยยืนยันสะสม 452 ราย)</b>									
ประเทศต้นทาง	คนไทย/ต่างชาตินำเข้าสะสม (คน)	จำนวนผู้ป่วยยืนยัน คนไทย/ต่างชาติ (ราย)	สัดส่วนผู้ป่วย (ร้อยละ)	อัตราการป่วยตามประเทศต้นทาง	ประเทศต้นทาง	คนไทย/ต่างชาตินำเข้าสะสม (คน)	จำนวนผู้ป่วยยืนยัน คนไทย/ต่างชาติ (ราย)	สัดส่วนผู้ป่วย (ร้อยละ)	อัตราการป่วยตามประเทศต้นทาง
1.เชอร์เบีย	3	1	0.22	33.33	18.แอฟริกาใต้	407	2	0.44	0.49
2.ซูดานใต้	11	2	0.44	18.18	19.มาเลเซีย	694	3	0.66	0.43
3.คูเวต	293	45	9.96	15.36	20.ตุรกี	464*	2	0.44	0.43
4.ซาอุดีอาระเบีย	493	43	9.51	8.72	21.เดนมาร์ก	272	1	0.22	0.37
5.ปากีสถาน	265	14	3.10	5.28	22.เนเธอร์แลนด์	1,504	4	0.88	0.27
6.ซูดาน	500	25	5.53	5.00	23.บังกลาเทศ	441	1	0.22	0.23
7.อินโดนีเซีย	1,687	76	16.81	4.51	24.ญี่ปุ่น	3,165*	6	1.33	0.19
8.อียิปต์	1,650	53 (+1)	11.73	3.21	25.เยอรมัน	1,616	3	0.66	0.19
9.กาตาร์	636*	14	3.10	2.20	26.ฟิลิปปินส์	1,734	3	0.66	0.17
10.รัสเซีย	529	9	1.99	1.70	27.อังกฤษ	2,192	3	0.66	0.14
11.UAE	1,934	31 (+3)	6.86	1.60	28.จีน	815	1	0.22	0.12
12.อินเดีย	3,286	44	9.73	1.34	29.ฮ่องกง	952	+1	0.22	0.11
13.คาซัคสถาน	179	2	0.44	1.12	30.ออสเตรเลีย	2,132	1	0.22	0.05
14.มาดากัสการ์	135	1	0.22	0.74	31.ไต้หวัน	3,087	1	0.22	0.03
15.สหรัฐอเมริกา	5,750*	40	8.85	0.70	32.มาเลเซีย(พรมแดน)	22,068*	1	0.22	0.01
16.บาห์เรน	1,321	8	1.77	0.61	รวม	62,242	452	100	0.74
17.สิงคโปร์	2,027	11 (+2)	2.43	0.54					

\* มีผู้เดินทางกลับเพิ่ม \*\* คัดกรองที่ด่านฯ แหล่งข้อมูล: กรมควบคุมโรค กระทรวงสาธารณสุข

ผลงานการคัดกรองผู้ป่วยสงสัยโรคติดเชื้อไวรัสโคโรนา 2019 ในจังหวัดประจวบคีรีขันธ์

1.กิจกรรมการเฝ้าระวัง ค้นหาผู้ป่วยสงสัยโรคติดเชื้อไวรัสโคโรนา 2019 และการทำ Home Quarantine ในพื้นที่

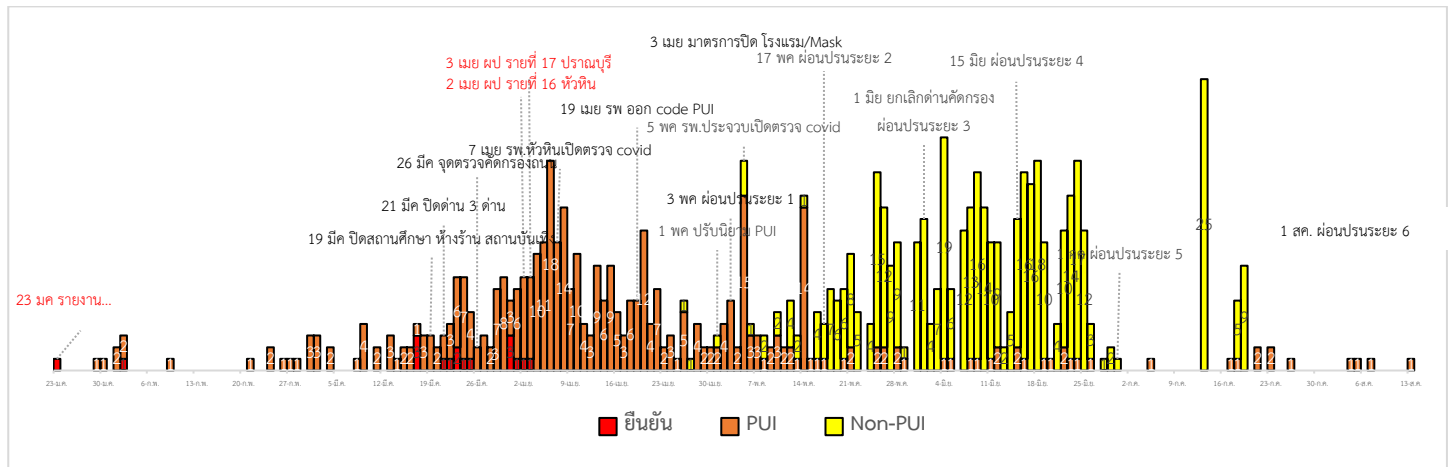
1.1 การเฝ้าระวังในผู้ที่เดินทางมาจากเขตติดโรคและพื้นที่ระบาด ในจังหวัดประจวบคีรีขันธ์

จุดคัดกรองด่านพรมแดนสิงขร อำเภอเมืองฯ วันที่ 20 สิงหาคม 2563 คัดกรองผู้ขนส่งสินค้า ชาวไทย จำนวน 45 คน ยานพาหนะ จำนวน 22 คัน ไม่พบผู้มีอาการ สะสมคัดกรองตั้งแต่วันที่ 3 กรกฎาคม - 20 สิงหาคม 2563 คัดกรองผู้ขนส่งสินค้าทั้งหมด 2,013 ราย ยานพาหนะทั้งหมด 955 คัน

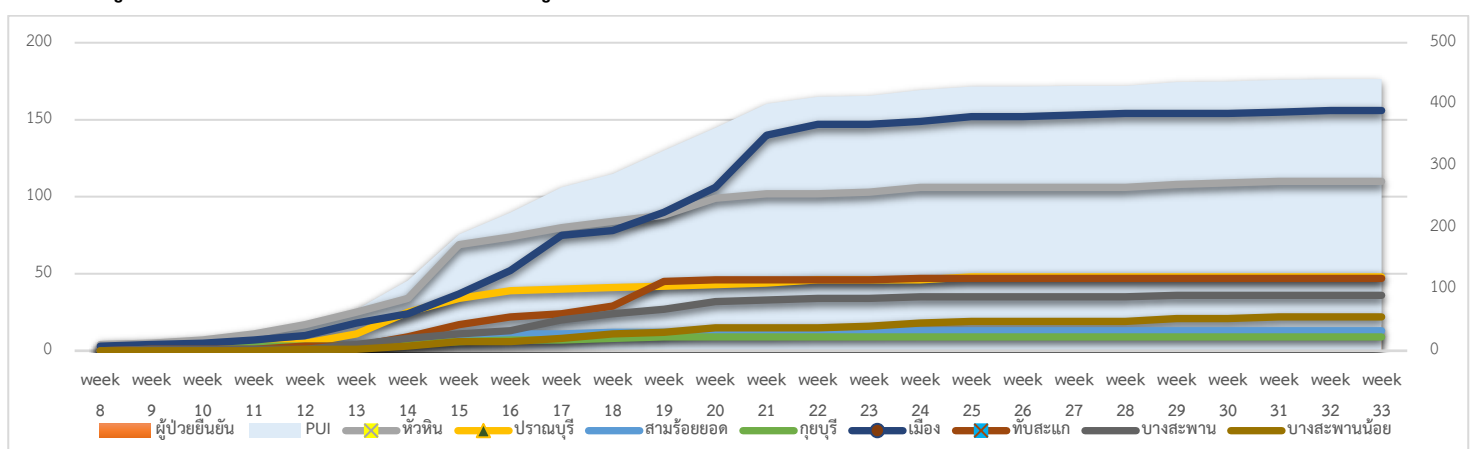
การคัดกรองชาวต่างชาติถูกกักที่สำนักงานตรวจคนเข้าเมืองประจวบคีรีขันธ์ (ด่านสิงขร)

สัญชาติ	จำนวนผู้ถูกกักกัน	ส่งตัวออก	ที่ยังกักกัน		หมายเหตุ
			อยู่ระหว่างเฝ้าระวัง	เฝ้าระวังครบ 14 วัน	
ปากีสถาน	19	2	0	17	
อุยกูร์	2	0	0	2	
อินเดีย	2	2	0	0	- รับใหม่ 20 สิงหาคม 2563 ชาวเมียนมา 1 ราย
เวียดนาม	4	4	0	0	กรณียาเสพติด และชาวลาว 1 ราย กรณีอยู่เกิน สก.ทับสะแก
กัมพูชา	7	7	0	0	- ผลการวัดอุณหภูมิ 20 สิงหาคม 2563 ไม่พบผู้มีอาการใช้
ไนจีเรีย	1	1	0	0	
อังกฤษ	1	1	0	0	
ลาว	1	0	1	0	
เมียนมา	169	165	1	3	
รวม	206	182	2	22	

## 2.การติดตามเฝ้าระวัง ผู้ป่วยเข้าเกณฑ์สอบสวน (PUI) ผู้ป่วยยืนยันโรคติดเชื้อไวรัสโคโรนา 2019 จังหวัดประจวบคีรีขันธ์



### แนวโน้มผู้ป่วยเข้าเกณฑ์สอบสวน (PUI) และ ผู้ป่วยยืนยันโรคติดเชื้อไวรัสโคโรนา 2019 รายอำเภอ สัปดาห์ที่ 8-33



การรับแจ้งผู้ป่วยเฝ้าระวังรายใหม่ ประจำวันที่ 20 สิงหาคม 2563 PUI จำนวน 0 ราย Non-PUI จำนวน 0 ราย

อำเภอ	รายละเอียด	ผลตรวจ
-	-	-

### สรุปผู้ป่วยเข้าเกณฑ์สอบสวนโรคติดเชื้อไวรัสโคโรนา 2019 จังหวัดประจวบคีรีขันธ์

ผู้ป่วยเข้าเกณฑ์สอบสวนโรค		ไม่พบเชื้อ	รอผลห้องปฏิบัติการ	รักษาอยู่	ออกจาก รพ.
รายใหม่	สะสม				
0	440	440	0	0	440

### สรุปผู้ป่วยยืนยันโรคติดเชื้อไวรัสโคโรนา 2019 จังหวัดประจวบคีรีขันธ์

ผู้ป่วยยืนยันพบเชื้อ		รักษาอยู่	อาการรุนแรง	รักษาหาย/ออกจาก รพ.	เสียชีวิต
รายใหม่	สะสม				
ไม่พบผู้ติดเชื้อรายใหม่เป็นวันที่ 140	17	0	0	15	2

### มาตรการภายในจังหวัดประจวบคีรีขันธ์

1. ทุกโรงพยาบาล/โรงพยาบาลส่งเสริมสุขภาพตำบล จัดทำป้ายคัดกรองไว้ที่ OPD/ ER ทั้งในเวลาและนอกเวลา
2. ทุกโรงพยาบาลกำหนดเส้นทางเคลื่อนย้ายผู้ป่วยที่เข้าเกณฑ์สอบสวนโรคและซ้อมการเคลื่อนย้ายผู้ป่วย

3. กำหนดห้องแยกผู้ป่วย (ห้องพิเศษ) และเตรียม Cohort Ward
4. กำหนดทีมงาน/ ฝึกซ้อมการใส่ชุด PPE และการทำลายเชื้อ
  - ทีมแพทย์รักษา                   - ทีมพยาบาล
  - ทีม Lab                               - ทีมสอบสวนโรค
  - ทีมทำความสะอาด               - ทีม IC ที่คอยกำกับ
5. จัดเตรียมยา เวชภัณฑ์ และทรัพยากร ให้เหมาะสมและเพียงพอ
6. หากพบผู้ที่เข้าเกณฑ์การสอบสวนโรคให้รักษาไว้ที่ รพ.นั้นๆ
7. ถ้าผู้ป่วย มีอาการหนักขึ้น ให้ส่งต่อตามระบบเดิม โดยต้องรับรักษาภายในจังหวัด ถ้าจะออกนอกจังหวัดจะอยู่ในความรับผิดชอบของ เขตสุขภาพที่ 5/ กระทรวงสาธารณสุข
8. สำนักงานสาธารณสุขจังหวัดประจวบคีรีขันธ์ พัฒนาทีม CDCU การใช้ PPE, การทำลายเชื้อ, การสอบสวน, เก็บตัวอย่าง
9. ประชาสัมพันธ์เชิงรุกและการให้ข้อมูลแก่สาธารณะ
  - ให้ประชาชนมีการสวมใส่หน้ากากอนามัยชนิดผ้า ในกรณีเข้าไปที่มีคนจำนวนมาก ได้แก่ ตลาด ห้างสรรพสินค้า โรงภาพยนตร์ โรงพยาบาล รถตู้ รถแท็กซี่ เครื่องบิน เป็นต้น
  - การกำจัดหน้ากากอนามัย สำหรับประชาชนให้ใส่ในถุงพลาสติกมัดปากถุงให้แน่นแล้วนำไปให้รพ.สต.ในพื้นที่กำจัดที่เตาเผาขยะติดเชื้อ สำหรับหน่วยงาน ให้มีถังขยะติดเชื้อเพื่อทิ้งหน้ากากอนามัยที่ใช้แล้ว
  - ล้างมือด้วยสบู่บ่อยๆหรือ 70% แอลกอฮอล์แฮนด์เจล
  - กินร้อน ช้อนกลาง ใช้ของใช้ส่วนตัว ไม่ใช้ร่วมกับคนอื่น รวมทั้งคนในบ้านด้วยกัน
  - จัดทำและให้ข้อมูลวิทยุ, สื่อสาธารณะต่างๆ ตามระบบการสื่อสารของกระทรวงสาธารณสุข

**ทีมตระหนักรู้สถานการณ์สำนักงานสาธารณสุขจังหวัดประจวบคีรีขันธ์**