



# ศูนย์ปฏิบัติการภาวะฉุกเฉินด้านการแพทย์และสาธารณสุข สำนักงานสาธารณสุขจังหวัดประจวบคีรีขันธ์ กรณี โรคติดเชื้อไวรัสโคโรนา 2019

ฉบับที่ 224 EOC ครั้งที่ 132 วันที่ 24 สิงหาคม 2563 เวลา 09.00 น.

สถานการณ์ต่างประเทศ พบผู้ป่วยยืนยัน ใน 213 ประเทศ/

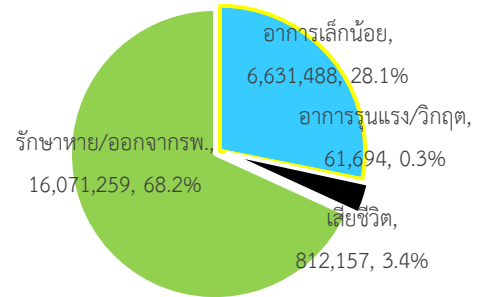
ดินแดน/2 เรือสำราญ ไม่พบประเทศ ดินแดนพบใหม่

พบผู้ป่วยทั่วโลก 23,576,598 ราย เสียชีวิต 812,157 ราย อัตราป่วยตาย ร้อยละ 3.4

รักษาหาย/ออกจาก รพ. 16,071,259 ราย ร้อยละ 68.2

ผู้ป่วยที่กำลังรักษา อาการเล็กน้อย ร้อยละ 28.1 อาการรุนแรง/วิกฤติ ร้อยละ 0.3

ลำดับประเทศ ที่พบโรคติดเชื้อไวรัสโคโรนา 2019 สูงสุด ดังนี้



ประเทศ/อื่นๆ	รวมป่วย	ป่วยใหม่	รวมเสียชีวิต	%	เสียชีวิตใหม่	รักษาหาย	%	อาการรุนแรง	อัตราป่วย 1M pop	อัตราตาย 1M pop	อัตราตรวจ 1M pop
สหรัฐอเมริกา	5,873,254	31,826	180,580	3.07	406	3,163,004	53.9	16,717	17,729	545	229,821
แคลิฟอร์เนีย	670,027	5,068	12,151	1.81	17						
เท็กซัส	603,616	2,648	11,792	1.95	70						
บราซิล	3,605,783	23,085	114,772	3.18	495	2,709,638	75.1	8,318	16,946	539	66,475
อินเดีย	3,105,185	61,749	57,692	1.86	846	2,336,796	75.3	8,944	2,247	42	25,538
รัสเซีย	956,749	4,852	16,383	1.71	73	770,639	80.5	2,300	6,556	112	236,033
แอฟริกาใต้	609,773	2,728	13,059	2.14	72	506,470	83.1	539	10,263	220	59,808
เปรู	594,326	9,090	27,663	4.65	210	399,357	67.2	1,515	17,990	837	90,379
เม็กซิโก	556,216	6,482	60,254	10.83	644	380,492	68.4	3,450	4,308	467	9,707
โคลอมเบีย	541,147	8,044	17,316	3.20	348	374,030	69.1	1,493	10,619	340	48,556
สเปน	407,879		28,838	7.07		N/A	N/A	541	8,723	617	170,147
ชิลี	397,665	1,957	10,852	2.73	60	371,179	93.3	1,027	20,777	567	115,154
<b>ประเทศกลุ่ม ASEAN</b>											
<b>ฟิลิปปินส์</b>	189,601	2,352	2,998	1.58	32	131,367	69.3	717	1,727	27	21,002
<b>อินโดนีเซีย</b>	153,535	2,037	6,680	4.35	86	107,500	70.0		560	24	7,435
<b>สิงคโปร์</b>	56,353	87	27	0.05		54,164	96.1		9,622	5	298,096
<b>มาเลเซีย</b>	9,267	10	125	1.35		8,959	96.7	9	286	4	36,282
<b>ไทย</b>	3,395	5	58	1.71		3,221	94.9	1	49	1	10,730
<b>เวียดนาม</b>	1016	2	27	2.66	1	563	55.4		10	0	8,385
<b>พม่า</b>	450	9	6	1.33		341	75.8		8	0	2,665
<b>กัมพูชา</b>	273			0.00		263	96.3	1	16		5,170
<b>บรูไน</b>	143		3	2.10		139	97.2		326	7	112,764
<b>ลาว</b>	22			0.00		20	90.9		3		4,880

## เขตติดโรคติดต่ออันตราย

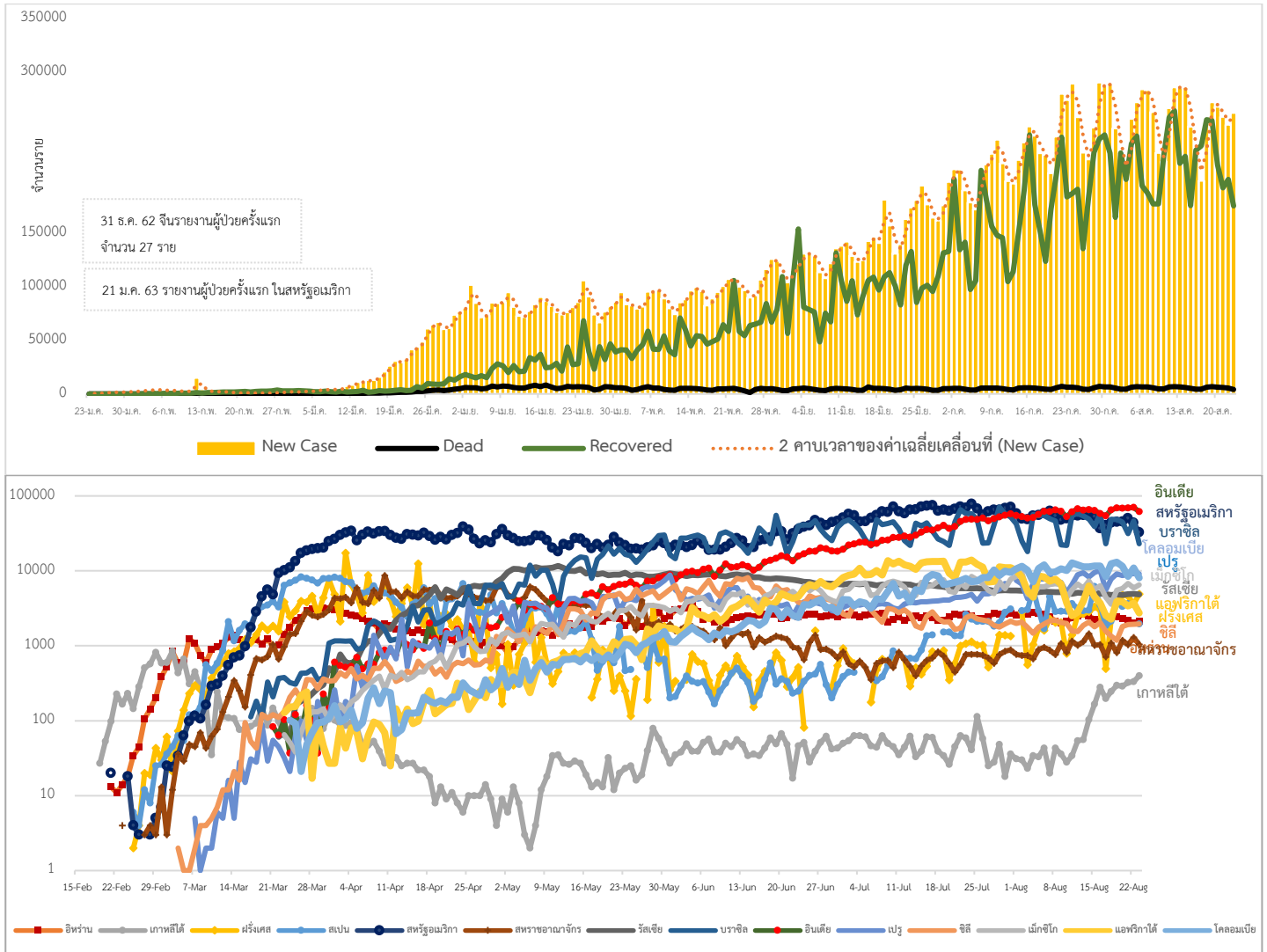
1. สาธารณรัฐอิตาลี 2. สาธารณรัฐอิสลามอิหร่าน

3. มาเลเซีย 4. ราชอาณาจักรกัมพูชา 5. สาธารณรัฐประชาธิปไตยประชาชนลาว 6. สาธารณรัฐอินโดนีเซีย 7. สาธารณรัฐแห่งสหภาพพม่า

\*เขตติดโรคติดต่ออันตราย ฉบับที่ 3 (ประกาศกระทรวงสาธารณสุข เรื่อง ยกเลิกท้องที่นอกราชอาณาจักรที่เป็นเขตติดโรคติดต่ออันตรายกรณีโรคติดเชื้อไวรัสโคโรนา 2019 หรือโรคโควิด 19 (Coronavirus Disease 2019 (COVID-19)) พ.ศ.2563

ประกาศยกเลิกสาธารณรัฐเกาหลี (Republic of Korea) และสาธารณรัฐประชาชนจีน (People's Republic of China) รวมถึงเขตบริหารพิเศษมาเก๊า (Macao) และเขตบริหารพิเศษฮ่องกง (Hong Kong) จากการเป็นท้องที่นอกราชอาณาจักรที่เป็นเขตติดโรคติดต่ออันตราย

แนวโน้มจำนวนผู้ป่วย ผู้รักษาหาย/ออกจากโรงพยาบาลและผู้เสียชีวิต รายใหม่ โรคติดเชื้อไวรัสโคโรนา 2019 ทั่วโลก



ประเด็นข่าวที่น่าสนใจ ณ วันที่ 23 สิงหาคม 2563

**ราชอาณาจักรกัมพูชา :** โดยรัฐมนตรีว่าการกระทรวงการต่างประเทศของญี่ปุ่น เดินทางเข้าพบนายกรัฐมนตรีกัมพูชา ณ กรุงพนมเปญ เมื่อวันที่ 22 ส.ค.63 ทั้งสองฝ่ายเห็นพ้องที่จะเปิดพรมแดนระหว่างประเทศสำหรับชาวต่างชาติที่ได้สิทธิพำนักอาศัย โดยคาดว่าจะเริ่มในช่วงต้นเดือน ก.ย. 63 ภายใต้เงื่อนไขกักตัว 14 วันและมาตรการอื่น ๆ เพื่อป้องกันการแพร่ระบาดของโรคติดเชื้อไวรัสโคโรนา 2019

**สาธารณรัฐสิงคโปร์ :** โดยสำนักข่าวเกียวโด ประเทศญี่ปุ่น รายงานว่า สิงคโปร์จะเปิดรับนักท่องเที่ยวเฉพาะจากบรูไนและนิวซีแลนด์ตั้งแต่วันที่ 8 ก.ย.63 ซึ่งถือเป็นครั้งแรกนับตั้งแต่เดือน มี.ค.63 ที่สิงคโปร์สั่งห้ามนักท่องเที่ยวเข้าประเทศขณะที่โรค

ติดเชื้อไวรัสโคโรนา 2019 แพร่ระบาดทั่วโลก ทั้งนี้รัฐมนตรีว่าการกระทรวงขนส่งเปิดเผยว่า เป็นการดำเนินมาตรการขนาดเล็กที่ระมัดระวังเพื่อเริ่มเปิดการบินอีกครั้ง และเริ่มดำเนินการของสนามบินฉางกี และสายการบินสิงคโปร์แอร์ไลน์

**องค์การอนามัยโลก (WHO) :** ออกคำแนะนำให้เด็กที่มีอายุ 12 ปี ขึ้นไป สวมหน้ากากอนามัยหากไม่สามารถเว้นระยะห่างจากผู้อื่นอย่างน้อย 1 เมตรได้เพื่อป้องกันการแพร่ระบาดของโรคติดเชื้อไวรัสโคโรนา 2019 และเด็กอายุระหว่าง 6 -11 ปีจะใส่หน้ากากหรือไม่ ควรพิจารณาจากขอบเขตการแพร่ระบาดของโรคฯ ในพื้นที่หรือเด็กมีปฏิสัมพันธ์กับผู้มีความเสี่ยงสูงอย่างผู้สูงอายุหรือไม่ โดยผู้ปกครองจำเป็นต้องช่วยเหลือเด็ก ๆ ให้ใส่และถอดหน้ากากอย่างปลอดภัย ส่วนเด็กที่อายุต่ำกว่า 5 ขวบไม่ควรสวมหน้ากากอนามัยในสถานการณ์ปกติ

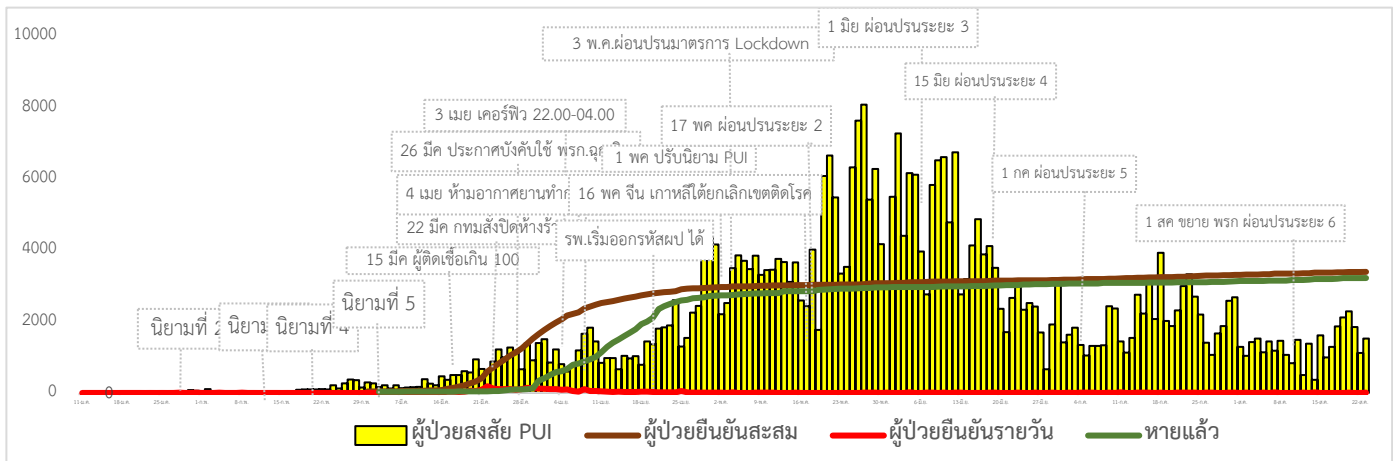
**สาธารณรัฐประชาชนจีน :** เขตปกครองพิเศษฮ่องกง หัวหน้าคณะผู้บริหารเขตปกครองพิเศษ ฮ่องกงประกาศว่า การตรวจหาเชื้อไวรัสโคโรนา 2019 ของประชาชนทั่วเกาะ จะเริ่มตั้งแต่วันที่ 1 ก.ย.63 โดยเป็นการตรวจตามความสมัครใจ และจะใช้เวลาประมาณ 2 สัปดาห์ขณะที่รัฐบาลจีนแผ่นดินใหญ่ได้ส่งทีมผู้เชี่ยวชาญ 60 คน มาช่วยเหลือในโครงการนี้ด้วย ทั้งนี้ฮ่องกงกลับมาพบการติดเชื้อในระดับท้องถิ่นอีกครั้งตั้งแต่ช่วงต้นเดือน ก.ค. แต่จำนวนผู้ติดเชื้อรายวันได้ลดลงในช่วงไม่กี่สัปดาห์ที่ผ่านมา อย่างไรก็ตามทางการขอให้ประชาชนอย่าชะล่าใจแม้ว่าจำนวนผู้ติดเชื้อรายใหม่จะลดลงอย่างต่อเนื่องก็ตาม

**สาธารณรัฐเกาหลี :** รัฐบาลจะขยายการคุมเข้มมาตรการเว้นระยะห่างทางสังคม (social-distancing) ทั่วประเทศตั้งแต่วันที่ 24 ส.ค.63 หลังจากจำนวนผู้ติดเชื้อไวรัสโคโรนา 2019 รายใหม่เพิ่มขึ้นในช่วงหลายวันที่ผ่านมาซึ่งรัฐบาลจะยกระดับมาตรการเว้นระยะห่างทางสังคมขึ้น 1 ขั้น สู่ระดับ 2 ทั่วประเทศในวันนี้ (23 ส.ค.) ทั้งนี้รัฐบาลเกาหลีใต้ได้ใช้มาตรการระดับ 2 ดังกล่าวเฉพาะในกรุงโซลและจังหวัดคย็องกีมาตั้งแต่วันที่ 16 ส.ค.63 แต่ได้ตัดสินใจที่จะขยายมาตรการระดับดังกล่าวไปทั่วประเทศเนื่องจากจำนวนผู้ติดเชื้อไวรัสโคโรนา 2019 เพิ่มขึ้นอย่างต่อเนื่องในช่วงที่ผ่านมา

**ไทย :** กรมสุขภาพจิต กระทรวงสาธารณสุข จัดคอนเสิร์ต “Boost Up @ rayong รวมพลัง ฮีต ฮีต ฮู้” ชมคอนเสิร์ตในรูปแบบฐานวิถีชีวิตใหม่ (New Normal) ตั้งแต่เวลา 17.00 – 20.00 น. ณ ลานกิจกรรม สตาร์ไอทีเซ็นเตอร์ระยอง อ.เมืองจ.ระยอง พบกับ 5 สูดยอตรีอ็อกเกอร์เมืองไทย นำโดยโป่ง หิน เหล็กไฟ ฮีต วงฟลาย ปูแบล็กเฮด เจียบ ร็อกอำพัน เหนง วายน็อตเซเว่น และนักร้องเสียงใสขวัญใจมหาชน “พันธ์-วรกาญจน์” และวิทยากรจากกรมสุขภาพจิตที่จะมาสร้างความเข้มแข็งทางจิตใจให้ประชาชนจังหวัดระยอง โดยเปิดให้ผู้สนใจเข้าชมฟรีแต่ต้องแจ้งลงทะเบียนล่วงหน้า หรือรับชมผ่านไลฟ์สดที่เฟซบุ๊กข่าวสด

- สำนักงานสาธารณสุขจังหวัดภูเก็ต วางมาตรการ "4 T Model" เตรียมความพร้อมรับมือนักท่องเที่ยวประกอบด้วย 1.T: Target กำหนดกลุ่มเป้าหมายที่ชัดเจน 2.T: Testing คัดกรองตรวจหาเชื้อที่ต้นทางที่สนามบินหากไม่พบเชื้อจึงจะออกจากสนามบินได้ 3.T : Tracing มีแอปพลิเคชันติดตามตัวได้แบบเรียลไทม์ และ 4.T :Treatment ความพร้อมของบุคลากรทางการแพทย์ เครื่องมือแพทย์ยาและเวชภัณฑ์ที่เพียงพอ

## สถานการณ์การคัดกรองผู้ป่วยสงสัยโรคติดเชื้อไวรัสโคโรนา 2019 ในประเทศไทย



วันที่ 23 สิงหาคม 2563 ณ เวลา 18.00 น. พบผู้ป่วยที่มีอาการตามนิยามเฝ้าระวังโรครายใหม่ จำนวน 1,525 ราย คัดกรองผู้ที่เดินทางเข้า-ออกระหว่างประเทศสะสม 2,784 ราย เข้ารับการรักษาที่โรงพยาบาลด้วยตนเองสะสม 403,300 ราย (โรงพยาบาลเอกชน 128,384ราย โรงพยาบาลรัฐ 274,916 ราย)

สถานการณ์การแพร่ระบาดของโรคติดเชื้อไวรัสโคโรนา 2019 (ศบค.) รายงานว่าวันนี้รายงานผู้ป่วยรายใหม่เป็น 5 ราย ผู้ป่วยยืนยันสะสม 3,395 คน แบ่งเป็นติดเชื้อภายในประเทศ 2,444 คน สถานที่เฝ้าระวังที่รัฐจัดให้ 458 คน, รักษาหายเพิ่ม 1 คน รวมสะสม 3,221 คน, กำลักรักษาเพิ่มขึ้น 4 คน รวมสะสม 116 คน และไม่พบผู้เสียชีวิตเพิ่มเติม ประเทศไทยไม่มีการติดเชื้อในประเทศต่อเนื่อง รายละเอียดผู้ป่วยใหม่ 5 คน

กลับจากอินเดีย 1 คน หญิงไทย อายุ 41 ปี อาชีพแม่บ้าน เดินทางถึงไทยวันที่ 8 ส.ค. 2563 (เที่ยวบินเดียวกับผู้ป่วยที่ยืนยันก่อนหน้านี้ 19 คน) เข้าพักที่ State Quarantine ใน กทม. และตรวจหาเชื้อครั้งที่ 3 วันที่ 21 ส.ค. 2563 ผลพบติดเชื้อโควิด-19 ให้ประวัติเคยมีอาการ (อยู่ระหว่างสอบสวนโรค)

กลับจากอังกฤษ 1 คน หญิงไทย 45 ปี อาชีพรับจ้าง เดินทางถึงไทยวันที่ 10 ส.ค. 2563 เข้าพักที่ State Quarantine ใน จ.ชลบุรี และตรวจหาเชื้อครั้งที่ 2 วันที่ 21 ส.ค. 2563 ผลพบติดเชื้อโควิด-19 ไม่มีอาการ

กลับจากโอมาน 3 คน หญิงไทย 2 คน อายุ 26 ปี อาชีพว่างงาน และ อายุ 29 ปี อาชีพพนักงานโรงแรม อีก 1 ราย เป็นชายไทย อายุ 52 ปี อาชีพรับจ้าง เดินทางถึงไทยวันที่ 17 ส.ค. 2563 เข้าพักที่ State Quarantine ใน จ.ชลบุรี และตรวจหาเชื้อครั้งที่ 1 วันที่ 21 ส.ค. 2563 ผลพบติดเชื้อโควิด-19 ทั้งหมดไม่มีอาการ

### ผลงานการคัดกรองผู้ป่วยสงสัยโรคติดเชื้อไวรัสโคโรนา 2019 ในจังหวัดประจวบคีรีขันธ์

#### 1.กิจกรรมการเฝ้าระวัง ค้นหาผู้ป่วยสงสัยโรคติดเชื้อไวรัสโคโรนา 2019 และการทำ Home Quarantine ในพื้นที่

##### 1.1 การเฝ้าระวังในผู้ที่เดินทางมาจากเขตติดโรคและพื้นที่ระบาด ในจังหวัดประจวบคีรีขันธ์

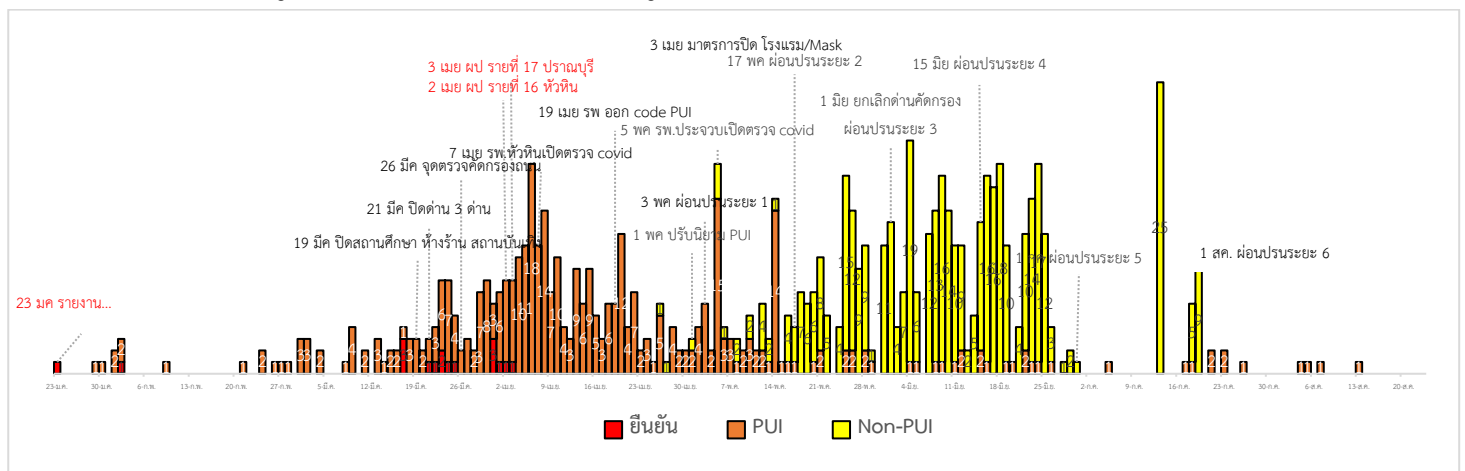
จุดคัดกรองด่านท่าเรือประจวบคีรีขันธ์ อำเภอบางสะพาน วันที่ 22 สิงหาคม 2563 เรือ KEN SPIRIT มาจาก MIZUSHIMA ประเทศญี่ปุ่น คัดกรองชาวฟิลิปปินส์ 21 ราย ไม่พบผู้มีอาการ สะสมคัดกรองตั้งแต่วันที่ 1 กุมภาพันธ์-22 สิงหาคม 2563 คัดกรองทั้งหมด 2,743 ราย

จุดคัดกรองด่านพรมแดนสิงขร อำเภอเมืองฯ วันที่ 23 สิงหาคม 2563 คัดกรองผู้ขนส่งสินค้า ชาวไทย จำนวน 53 คน ยานพาหนะ จำนวน 32คัน ไม่พบผู้มีอาการ สะสมคัดกรองตั้งแต่วันที่ 3 กรกฎาคม - 23 สิงหาคม 2563 คัดกรองผู้ขนส่งสินค้าทั้งหมด 2,178 ราย ยานพาหนะทั้งหมด 1,047 คัน

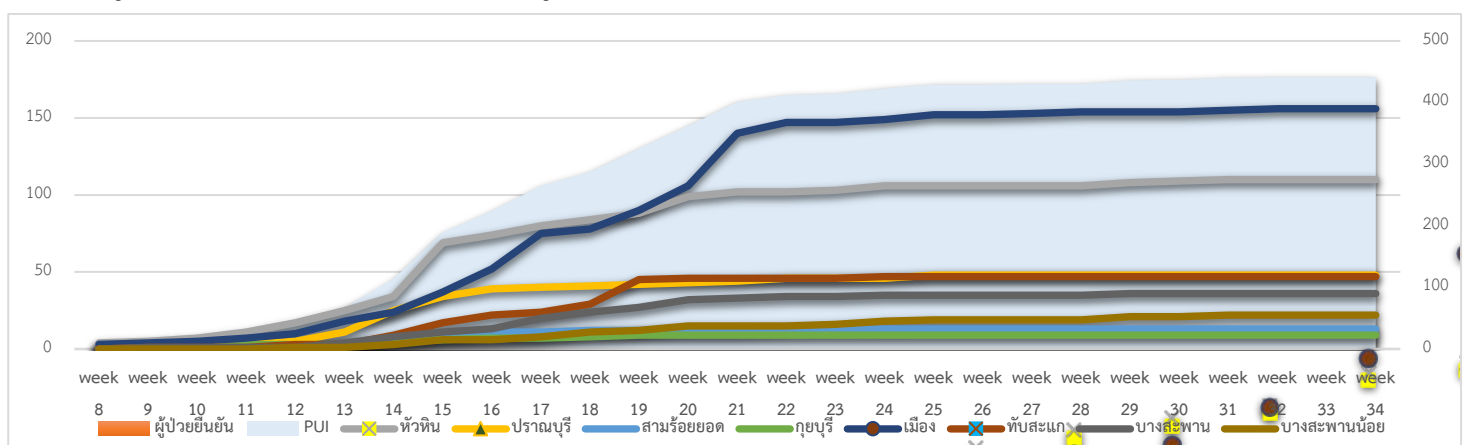
การคัดกรองชาวต่างชาติถูกกักที่สำนักงานตรวจคนเข้าเมืองประจวบคีรีขันธ์ (ด่านสิงขร)

สัญชาติ	จำนวนผู้ถูกกักกัน	ส่งตัวออกจากสถานกักกัน	ที่ยังกักกัน		หมายเหตุ
			อยู่ระหว่างเฝ้าระวัง	เฝ้าระวังครบ 14 วัน ยังคง	
ปากีสถาน	19	2	0	17	ผลการวัดอุณหภูมิ 23 สิงหาคม 2563 ไม่พบผู้มีอาการไข้
อุยกูร์	2	0	0	2	
อินเดีย	2	2	0	0	
เวียดนาม	4	4	0	0	
กัมพูชา	7	7	0	0	
ไนจีเรีย	1	1	0	0	
อังกฤษ	1	1	0	0	
ลาว	1	0	1	0	
เมียนมา	169	165	1	3	
รวม	206	182	2	22	

2.การติดตามเฝ้าระวัง ผู้ป่วยเข้าเกณฑ์สอบสวน (PUI) ผู้ป่วยยืนยันโรคติดเชื้อไวรัสโคโรนา 2019 จังหวัดประจวบคีรีขันธ์



แนวโน้มผู้ป่วยเข้าเกณฑ์สอบสวน (PUI) และ ผู้ป่วยยืนยันโรคติดเชื้อไวรัสโคโรนา 2019 รายอำเภอ สัปดาห์



การรับแจ้งผู้ป่วยเฝ้าระวังรายใหม่ ประจำวันที่ 23 สิงหาคม 2563 PUI จำนวน 0 ราย Non-PUI จำนวน 0 ราย

อำเภอ	รายละเอียด	ผลตรวจ
-	-	-

สรุปผู้ป่วยเข้าเกณฑ์สอบสวนโรคติดเชื้อไวรัสโคโรนา 2019 จังหวัดประจวบคีรีขันธ์

ผู้ป่วยเข้าเกณฑ์สอบสวนโรค		ไม่พบเชื้อ	รอผลห้องปฏิบัติการ	รักษาอยู่	ออกจาก รพ.
รายใหม่	สะสม	440	0	0	440
0	440				

สรุปผู้ป่วยยืนยันโรคติดเชื้อไวรัสโคโรนา 2019 จังหวัดประจวบคีรีขันธ์

ผู้ป่วยยืนยันพบเชื้อ		รักษาอยู่	อาการรุนแรง	รักษาหาย/ออกจาก รพ.	เสียชีวิต
รายใหม่	สะสม	0	0	15	2
ไม่พบผู้ติดเชื้อรายใหม่เป็นวันที่ 143	17				

มาตรการภายในจังหวัดประจวบคีรีขันธ์

1. ทุกโรงพยาบาล/โรงพยาบาลส่งเสริมสุขภาพตำบล จัดทำป้ายคัดกรองไว้ที่ OPD/ ER ทั้งในเวลาและนอกเวลา
2. ทุกโรงพยาบาลกำหนดเส้นทางเคลื่อนย้ายผู้ป่วยที่เข้าเกณฑ์สอบสวนโรคและซ้อมการเคลื่อนย้ายผู้ป่วย
3. กำหนดห้องแยกผู้ป่วย (ห้องพิเศษ) และเตรียม Cohort Ward
4. กำหนดทีมงาน/ ฝึกซ้อมการใส่ชุด PPE และการทำลายเชื้อ
  - ทีมแพทย์รักษา           - ทีมพยาบาล
  - ทีม Lab                   - ทีมสอบสวนโรค
  - ทีมทำความสะอาด       - ทีม IC ที่คอยกำกับ
5. จัดเตรียมยา เวชภัณฑ์ และทรัพยากร ให้เหมาะสมและเพียงพอ
6. หากพบผู้ที่เข้าเกณฑ์การสอบสวนโรคให้รักษาไว้ที่ รพ.นั้นๆ
7. ถ้าผู้ป่วย มีอาการหนักขึ้น ให้ส่งต่อตามระบบเดิม โดยต้องรับรักษาภายในจังหวัด ถ้าจะออกนอกจังหวัดจะอยู่ในความรับผิดชอบของ เขตสุขภาพที่ 5/ กระทรวงสาธารณสุข
8. สำนักงานสาธารณสุขจังหวัดประจวบคีรีขันธ์ พัฒนาคัด CDCU การใช้ PPE, การทำลายเชื้อ, การสอบสวน, เก็บตัวอย่าง
9. ประชาสัมพันธ์เชิงรุกและการให้ข้อมูลแก่สาธารณะ
  - ให้ประชาชนมีการสวมใส่หน้ากากอนามัยชนิดผ้า ในกรณีเข้าไปที่มีคนจำนวนมาก ได้แก่ ตลาด ห้างสรรพสินค้า โรงภาพยนตร์ โรงพยาบาล รถตู้ รถแท็กซี่ เครื่องบิน เป็นต้น
  - การกำจัดหน้ากากอนามัย สำหรับประชาชนให้ใส่ในถุงพลาสติกมัดปากถุงให้แน่นแล้วนำไปให้รพ.สต.ในพื้นที่กำจัดที่เตาเผาขยะติดเชื้อ สำหรับหน่วยงาน ให้มีถังขยะติดเชื้อเพื่อทิ้งหน้ากากอนามัยที่ใช้แล้ว
  - ล้างมือด้วยสบู่บ่อยๆหรือ 70% แอลกอฮอล์แฮนด์เจล
  - กินร้อน ช้อนกลาง ใช้ของใช้ส่วนตัว ไม่ใช้ร่วมกับคนอื่น รวมทั้งคนในบ้านด้วยกัน
  - จัดทำและให้ข้อมูลวิทยุ, สื่อสาธารณะต่างๆ ตามระบบการสื่อสารของกระทรวงสาธารณสุข

ทีมตระหนักภูมูสถานการณ์สำนักงานสาธารณสุขจังหวัดประจวบคีรีขันธ์