



# ศูนย์ปฏิบัติการภาวะฉุกเฉินด้านการแพทย์และสาธารณสุข สำนักงานสาธารณสุขจังหวัดประจวบคีรีขันธ์ กรณี โรคติดเชื้อไวรัสโคโรนา 2019

ฉบับที่ 226 EOC ครั้งที่ 132 วันที่ 26 สิงหาคม 2563 เวลา 09.00 น.

สถานการณ์ต่างประเทศ พบผู้ป่วยยืนยัน ใน 213 ประเทศ/

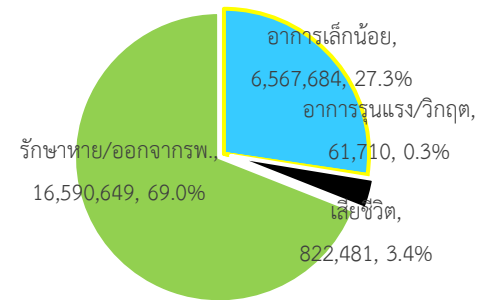
ดินแดน/2 เรือสำราญ ไม่พบประเทศ ดินแดนพบใหม่

พบผู้ป่วยทั่วโลก 24,042,524 ราย เสียชีวิต 822,481 ราย อัตราป่วยตาย ร้อยละ 3.4

รักษาหาย/ออกจาก รพ. 16,590,649 ราย ร้อยละ 69

ผู้ป่วยที่กำลังรักษา อาการเล็กน้อย ร้อยละ 27.3 อาการรุนแรง/วิกฤติ ร้อยละ 0.3

ลำดับประเทศ ที่พบโรคติดเชื้อไวรัสโคโรนา 2019 สูงสุด ดังนี้



ประเทศ/อื่นๆ	รวมป่วย	ป่วยใหม่	รวมเสียชีวิต	%	เสียชีวิตใหม่	รักษาหาย	%	อาการรุนแรง	อัตราป่วย 1M pop	อัตราตาย 1M pop	อัตราตรวจ 1M pop
สหรัฐอเมริกา	5,954,652	39,022	182,357	3.06	1,243	3,251,731	54.6	16,466	17,974	550	235,210
แคลิฟอร์เนีย	682,040	5,817	12,387	1.82	130						
เท็กซัส	614,798	5,981	12,055	1.96	184						
บราซิล	3,674,176	46,959	116,666	3.18	1,215	2,848,395	77.5	8,318	17,267	548	66,473
อินเดีย	3,231,754	66,873	59,612	1.84	1,066	2,467,252	76.3	8,944	2,338	43	26,648
รัสเซีย	966,189	4,696	16,568	1.71	120	779,747	80.7	2,300	6,620	114	238,448
แอฟริกาใต้	613,017	1,567	13,308	2.17	149	520,381	84.9	539	10,317	224	60,231
เปรู	600,438		27,813	4.63		407,301	67.8	1,525	18,174	842	91,014
เม็กซิโก	563,705	3,541	60,800	10.79	320	389,124	69.0	3,346	4,365	471	9,787
โคลอมเบีย	562,128	10,432	17,889	3.18	277	395,470	70.4	1,493	11,030	351	49,961
สเปน	423,224	2,415	28,924	6.83	52	N/A	N/A	677	9,051	619	182,162
ชิลี	400,985	1,417	10,958	2.73	42	374,463	93.4	1,011	20,949	573	117,863
<b>ประเทศกลุ่ม ASEAN</b>											
<b>ฟิลิปปินส์</b>	197,164	2,965	3,038	1.54	34	132,396	67.2	717	1,796	28	21,659
<b>อินโดนีเซีย</b>	157,859	2,447	6,858	4.34	99	112,867	71.5		576	25	7,506
<b>สิงคโปร์</b>	56,435	31	27	0.05		54,816	97.1		9,635	5	298,083
<b>มาเลเซีย</b>	9,285	11	125	1.35		8,971	96.6	8	286	4	36,477
<b>ไทย</b>	3,402	5	58	1.70		3,229	94.9	1	49	1	10,730
<b>เวียดนาม</b>	1,029	7	27	2.62		592	57.5		11	0	10,354
<b>พม่า</b>	504	30	6	1.19		341	67.7		9	0	2,681
<b>กัมพูชา</b>	273			0.00		263	96.3	1	16		5,369
<b>บรูไน</b>	144	1	3	2.08		139	96.5		329	7	113,801
<b>ลาว</b>	22					21			3		5,095

## เขตติดโรคติดต่ออันตราย

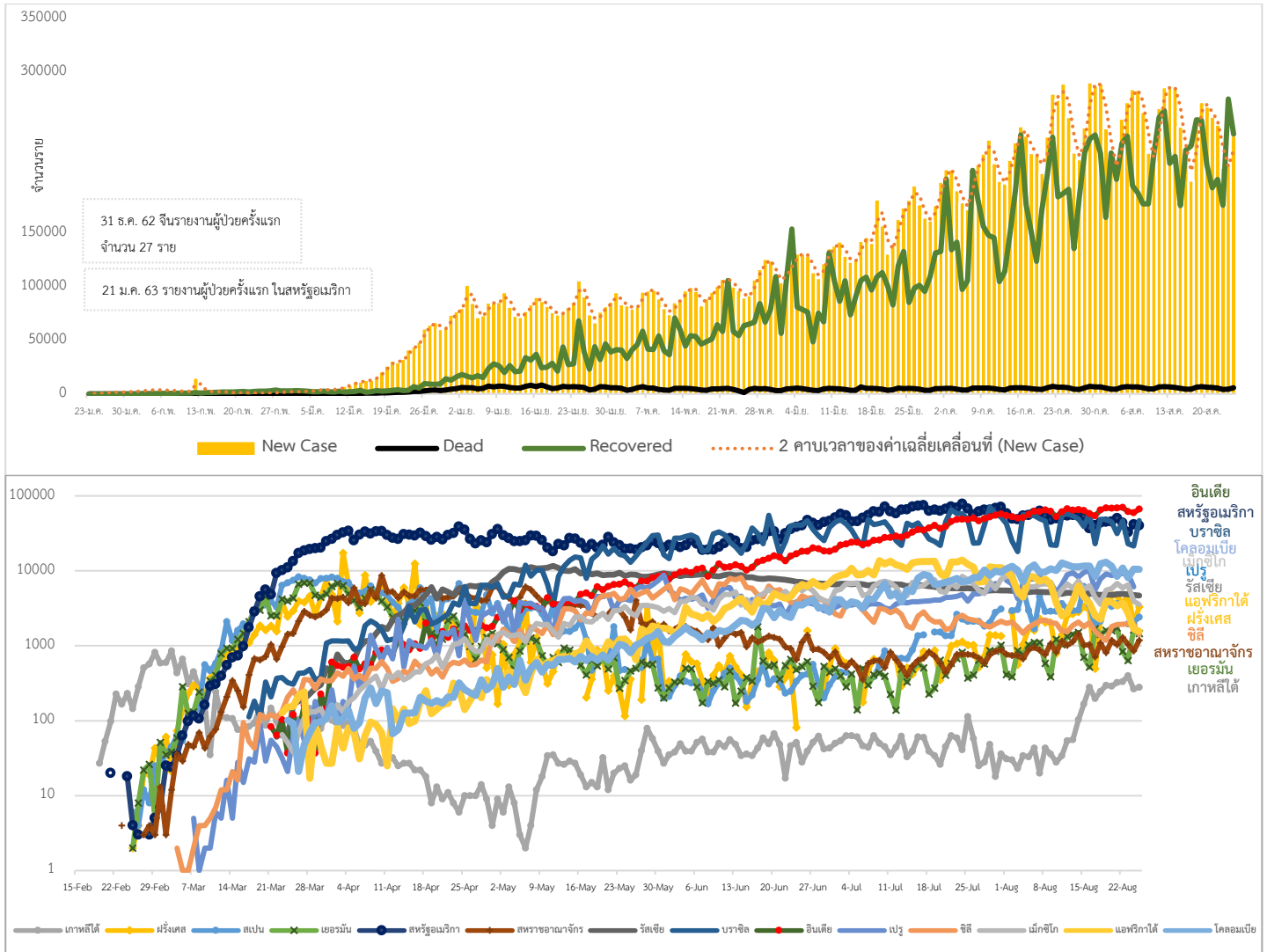
1. สาธารณรัฐอิตาลี 2. สาธารณรัฐอิสลามอิหร่าน

3. มาเลเซีย 4. ราชอาณาจักรกัมพูชา 5. สาธารณรัฐประชาธิปไตยประชาชนลาว 6. สาธารณรัฐอินโดนีเซีย 7. สาธารณรัฐแห่งสหภาพพม่า

\*เขตติดโรคติดต่ออันตราย ฉบับที่ 3 (ประกาศกระทรวงสาธารณสุข เรื่อง ยกเลิกท้องที่นอกราชอาณาจักรที่เป็นเขตติดโรคติดต่ออันตรายกรณีโรคติดเชื้อไวรัสโคโรนา 2019 หรือโรคโควิด 19 (Coronavirus Disease 2019 (COVID-19)) พ.ศ.2563

ประกาศยกเลิกสาธารณรัฐเกาหลี (Republic of Korea) และสาธารณรัฐประชาชนจีน (People's Republic of China) รวมถึงเขตบริหารพิเศษมาเก๊า (Macao) และเขตบริหารพิเศษฮ่องกง (Hong Kong) จากการเป็นท้องที่นอกราชอาณาจักรที่เป็นเขตติดโรคติดต่ออันตราย

แนวโน้มจำนวนผู้ป่วย ผู้รักษาหาย/ออกจากโรงพยาบาลและผู้เสียชีวิต รายใหม่ โรคติดเชื้อไวรัสโคโรนา 2019 ทั่วโลก



ประเด็นข่าวที่น่าสนใจ ณ วันที่ 25 สิงหาคม 2563

องค์การอนามัยโลก (WHO) : เตือนให้ระมัดระวังการใช้พลาสติกสำหรับผู้ป่วยโรคติดเชื้อไวรัสโคโรนา 2019 เนื่องจากยังมีความเสี่ยง ซึ่งการรักษาโรคติดเชื้อไวรัสโคโรนา 2019 ที่ผ่านมา ยังอยู่ในขั้นของการทดลอง และยังมีประสิทธิภาพการรักษาต่ำ แม้พลาสติกเหล่านี้มาจากผู้ที่เคยป่วยด้วยโรคติดเชื้อไวรัสโคโรนา 2019 ซึ่งได้รับการรักษาจนหาย หัวหน้านักวิทยาศาสตร์ของ WHO กล่าวถึงการทดลองทางคลินิกพบว่าประสบความสำเร็จเพียงไม่กี่ครั้ง และควรใช้ในการทดลองเท่านั้น เพื่อทำการประเมินผล แทนการใช้รักษาในวงกว้าง

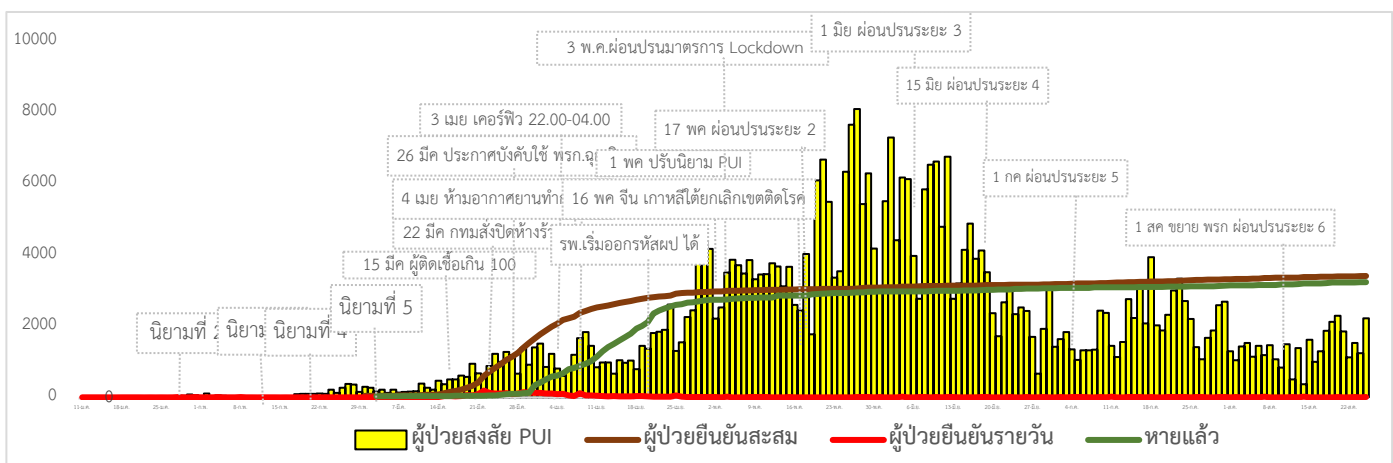
เกาหลีใต้ : กระทรวงศึกษาธิการ ประกาศปิดโรงเรียนทุกแห่งและทุกระดับ ในกรุงโซล เมืองอินชอน และจังหวัดคย็องกี ตั้งแต่วันที่ 26 สิงหาคม ถึงวันที่ 11 กันยายน เป็นอย่างน้อย เนื่องจากสถานการณ์การแพร่ระบาดของโรคติดเชื้อไวรัสโคโรนา 2019

อยู่ในระดับวิกฤติ อัตราการพบผู้ติดเชื้อโรคติดเชื้อไวรัสโคโรนา 2019 ซึ่งยังไม่แสดงอาการเพิ่มขึ้นอย่างต่อเนื่อง โดยจากสถิติผู้ป่วยยืนยัน 3,039 คน ระหว่างวันที่ 11 ถึง 24 สิงหาคม ที่ผ่านมามีผู้ติดเชื้อโรคติดเชื้อไวรัสโคโรนา 2019 ไม่แสดงอาการเพิ่มขึ้นจากร้อยละ 6 เป็น ร้อยละ 15.5 สำนักข่าวรอยเตอร์รายงานเมื่อวันที่ 24 สิงหาคม ทางการกรุงโซลสั่งให้ประชาชนในพื้นที่เมืองหลวงต้องใส่หน้ากากป้องกันเมื่ออยู่ในที่สาธารณะ ทั้งในร่มและกลางแจ้งเป็นครั้งแรก ซึ่งเป็นความพยายามที่จะควบคุมสถานการณ์การระบาดของโรคติดเชื้อไวรัสโคโรนา 2019 ในประเทศซึ่งที่กลับมาติดเชื้อ เพิ่มโดยมีศูนย์กลางการระบาดซ้ำ อยู่ในกรุงโซล ศูนย์ควบคุมและป้องกันโรคเกาหลี(เคซีดีซี) ได้รายงานก่อนหน้านี้ว่าจนถึงเที่ยงคืนวันอาทิตย์ (23 สิงหาคม) ที่ผ่านมาเกาหลีใต้มีผู้ติดเชื้อรายใหม่เพิ่มขึ้นมาอีก 266 ราย ซึ่งลดลงจากหนึ่งวันก่อนหน้านั้น มีผู้ติดเชื้อเพิ่มขึ้น 397 ราย ขณะที่เกาหลีใต้มีผู้ติดเชื้อเพิ่มขึ้นรายวัน เป็นหลักร้อยต่อเนื่องกันมากกว่าหนึ่งสัปดาห์แล้ว รัฐบาลเกาหลีใต้จำเป็นต้องยกระดับมาตรการเว้นระยะห่างทางสังคมขึ้นสู่เฟส 3 หรือระดับสูงสุดเพื่อสกัดการระบาด โดยมาตรการภายใต้เฟส 3 นี้ จะทำให้โรงเรียนและภาคธุรกิจถูกสั่งปิด ซึ่งจะสร้างความเสียหายให้กับเศรษฐกิจของเกาหลีใต้ที่มีขนาดใหญ่เป็นอันดับ 4 ของเอเชีย

**สาธารณรัฐประชาชนจีน :** นายกรัฐมนตรีจีน เข้าร่วมการประชุมผู้นำความร่วมมือแม่น้ำล้านช้าง-แม่น้ำโขง (LMC) ครั้งที่ 3 ผ่านระบบ Video conference ประเทศจีนให้ความสำคัญกับการจัดสรรวัคซีนป้องกันโรคติดเชื้อไวรัสโคโรนา 2019 แก่กลุ่มประเทศลุ่มน้ำโขงก่อน เมื่อวัคซีนได้รับการพัฒนาจนสำเร็จและถูกนำไปใช้จริง โดยจะจัดตั้งกองทุนพิเศษเพื่อส่งเสริมภาคสาธารณสุขภายใต้กรอบความร่วมมือของกองทุนพิเศษแม่น้ำล้านช้าง-แม่น้ำโขง (LMC Special Fund) และเดินทางจัดสรรอุปกรณ์ป้องกันโรคระบาดและการสนับสนุนทางเทคนิคแก่กลุ่มประเทศลุ่มน้ำโขงต่อไป

**ไทย :** กรมสนับสนุนบริการสุขภาพ กระทรวงสาธารณสุข พิจารณาให้ผู้มีอำนาจลงมาหรือแพทย์ในสถานที่กักกันแห่งรัฐ (Alternative State Quarantine: ASQ) เป็นผู้ลงนามในใบรับรอง (Certificate) การเข้าสถานที่กักกันแห่งรัฐแบบทางเลือก (Alternative State Quarantine) ของครูชาวต่างชาติแทนรองปลัดกระทรวงสาธารณสุขได้จากกรณีที่ครูชาวต่างชาติที่ได้รับการกักกันตัวไว้สังเกตอาการครบ 14 วัน ไม่สามารถเข้าปฏิบัติงานในโรงเรียนได้ เพราะต้องเสียเวลารอเอกสารนานหลายวัน ดังนั้นการปรับระบบจะส่งผลให้ผู้ครบกำหนดกักกันได้รับเอกสารเร็วกว่าระยะที่ผ่านมา

### สถานการณ์การคัดกรองผู้ป่วยสงสัยโรคติดเชื้อไวรัสโคโรนา 2019 ในประเทศไทย



วันที่ 25 สิงหาคม 2563 ณ เวลา 18.00 น. พบผู้ป่วยที่มีอาการตามนิยามเฝ้าระวังโรครายใหม่ จำนวน 2,220 ราย คัดกรองผู้ที่เดินทางเข้า-ออกระหว่างประเทศสะสม 2,799 ราย เข้ารับการรักษาที่โรงพยาบาลด้วยตนเองสะสม 406,745 ราย (โรงพยาบาลเอกชน 129,406ราย โรงพยาบาลรัฐ 277,339 ราย)

สถานการณ์ผู้ติดเชื้อไวรัสโคโรนา 2019 ในประเทศไทยวันนี้ มีผู้ติดเชื้อรายใหม่ 5 ราย เป็นผู้เดินทางต่างประเทศ (โอมาน 1 ราย, ตุรกี 1 ราย, อินโดนีเซีย 2 ราย, สหรัฐอเมริกา 1 ราย) และเข้ารับการเฝ้าระวังกักตัวในสถานที่รัฐจัดให้ ผู้ป่วยกลับบ้าน 7 ราย ทำให้มีผู้ป่วยกลับบ้านสะสม 3,229 ราย หรือคิดเป็นร้อยละ 94.91 ของผู้ป่วยทั้งหมด มีผู้ป่วยที่ยังรักษาอยู่ในโรงพยาบาล 115 ราย หรือร้อยละ 3.38 ของผู้ป่วยทั้งหมด ไม่มีผู้เสียชีวิตเพิ่ม รวมผู้เสียชีวิตสะสม 58 ราย ผู้ป่วยสะสมทั้งสิ้น 3,402 ราย สำหรับผู้ติดเชื้อรายใหม่วันนี้เดินทางมาจาก

**โอมาน 1 ราย** เป็นเพศหญิง สัญชาติไทย อายุ 26 ปี อาชีพธุรกิจส่วนตัว เดินทางมาถึงประเทศไทยเมื่อวันที่ 17 สิงหาคม 2563 เข้ากักตัวในสถานที่รัฐจัดให้ในจังหวัดชลบุรี พบเชื้อจากการตรวจครั้งที่ 2 วันที่ 23 สิงหาคม 2563 ไม่มีอาการ โดยก่อนหน้านี้ พบผู้ติดเชื้อจากเที่ยวบินเดียวกัน 3 ราย

**ตุรกี 1 ราย** เป็นเพศหญิง สัญชาติไทย อายุ 47 ปี อาชีพพนักงานสปา เดินทางมาถึงไทยเมื่อวันที่ 19 สิงหาคม 2563 เข้ากักตัวในสถานที่รัฐจัดให้ในกรุงเทพมหานคร พบเชื้อจากการตรวจครั้งที่ 2 วันที่ 23 สิงหาคม 2563 ไม่มีอาการ

**อินโดนีเซีย 2 ราย** สัญชาติไทย เป็นเพศชาย อายุ 27 ปี และเพศหญิง อายุ 20 ปี อาชีพนักศึกษา เดินทางมาถึงไทยเมื่อวันที่ 20 สิงหาคม 2563 เข้ากักตัวในสถานที่รัฐจัดให้ในจังหวัดชลบุรี พบเชื้อจากการตรวจครั้งที่ 1 วันที่ 23 สิงหาคม 2563 ทั้ง 2 ราย ไม่มีอาการ

**สหรัฐอเมริกา 1 ราย** สัญชาติไทย เป็นเพศชาย อายุ 46 ปี อาชีพรับจ้าง เดินทางมาถึงไทยเมื่อวันที่ 23 สิงหาคม 2563 ผ่านการคัดกรอง ณ ด่านสุวรรณภูมิ ให้ประวัติว่าเคยมีอาการป่วย พบเชื้อจากการตรวจครั้งที่ 1 วันที่ 23 สิงหาคม 2563 ไม่มีอาการ

**ผลงานการคัดกรองผู้ป่วยสงสัยโรคติดเชื้อไวรัสโคโรนา 2019 ในจังหวัดประจวบคีรีขันธ์**

### 1.กิจกรรมการเฝ้าระวัง ค้นหาผู้ป่วยสงสัยโรคติดเชื้อไวรัสโคโรนา 2019 และการทำ Home Quarantine ในพื้นที่

#### 1.1 การเฝ้าระวังในผู้ที่เดินทางมาจากเขตติดโรคและพื้นที่ระบาด ในจังหวัดประจวบคีรีขันธ์

**จุดคัดกรองด่านท่าเรือประจวบคีรีขันธ์** อำเภอบางสะพาน วันที่ 25 สิงหาคม 2563 เรือ LISA AUERBACH มาจากท่าเรือจาร์ตา ประเทศอินโดนีเซีย คัดกรองชาวฟิลิปปินส์ 10 ราย ชาวยูเครน 1 ราย ชาวรัสเซีย 2 ราย ชาวเช็ก 1 ราย ไม่พบผู้มีอาการ สะสมคัดกรองตั้งแต่วันที่ 1 กุมภาพันธ์-25 สิงหาคม 2563 คัดกรองทั้งหมด 2,775 ราย

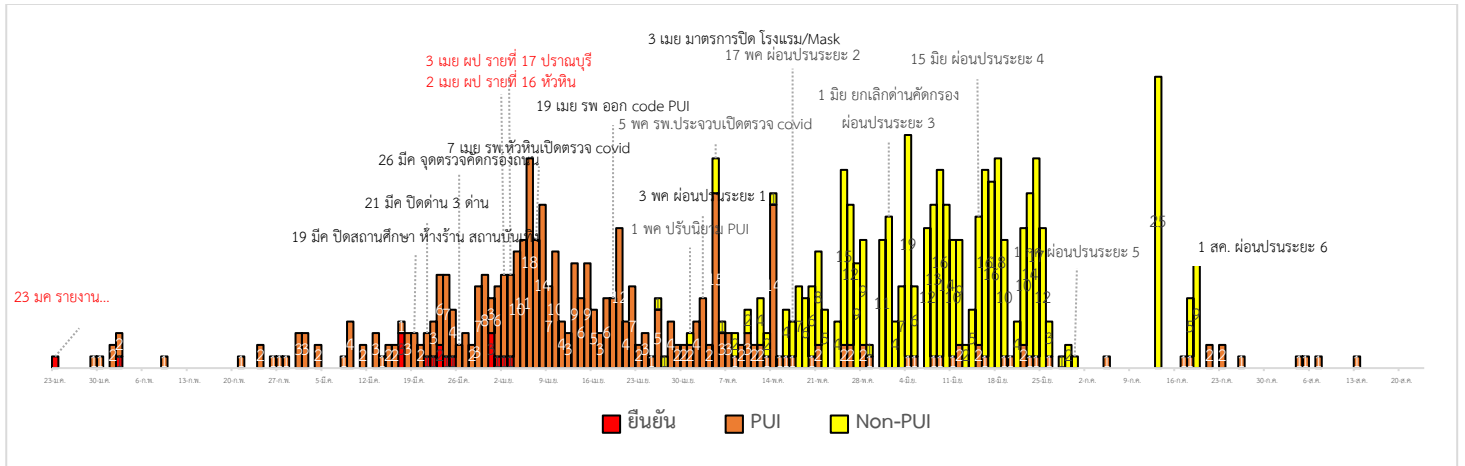
**จุดคัดกรองด่านพรมแดนสิงขร** อำเภอเมืองฯ วันที่ 25 สิงหาคม 2563 คัดกรองผู้ขนส่งสินค้า ชาวไทย จำนวน 68 คน ยานพาหนะ จำนวน 41 คัน ไม่พบผู้มีอาการ สะสมคัดกรองตั้งแต่วันที่ 3 กรกฎาคม-25 สิงหาคม 2563 คัดกรองผู้ขนส่งสินค้า ทั้งหมด 2,293 ราย ยานพาหนะทั้งหมด 1,115 คัน

#### การคัดกรองชาวต่างชาติถูกกักที่สำนักงานตรวจคนเข้าเมืองประจวบคีรีขันธ์ (ด่านสิงขร)

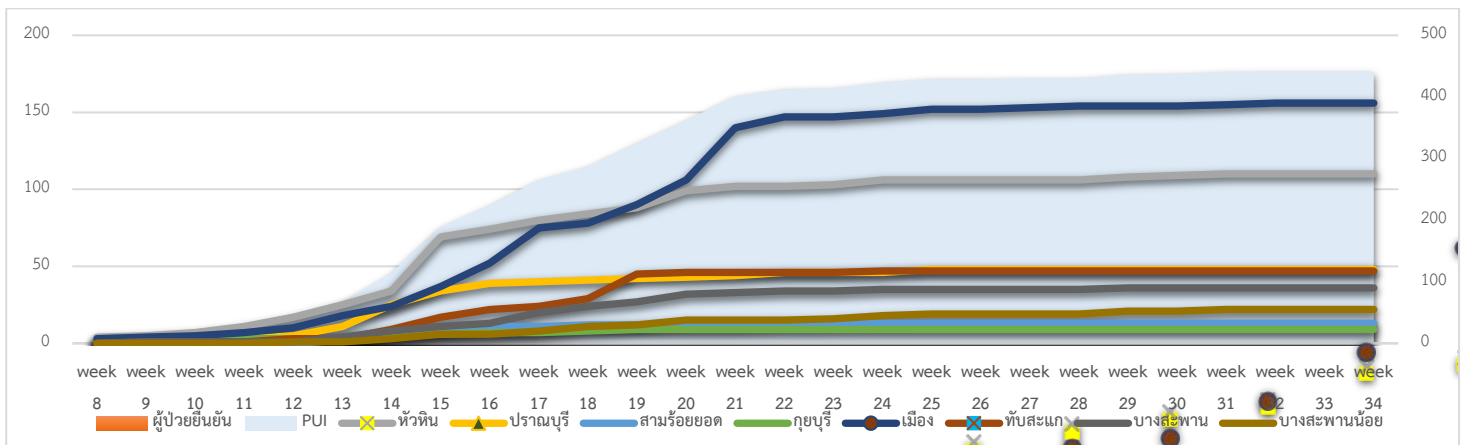
สัญชาติ	จำนวนผู้ถูกกักกัน	ส่งตัวออกจากสถานกักกัน	ที่ยังกักกัน		หมายเหตุ
			อยู่ระหว่างเฝ้าระวัง	เฝ้าระวังครบ 14 วัน ยังคง	
ปากีสถาน	19	2	0	17	
อุยกูร์	2	0	0	2	
อินเดีย	2	2	0	0	- วันที่ 25 สิงหาคม 2563 รับใหม่ชาวเมียนมาร์ 3 ราย กรณียาเสพติด และไม่เข้าออกตามช่องทาง สภ.คลองวาฬ และชาวมาเลเซีย 1 ราย กรณีไม่มี
เวียดนาม	4	4	0	0	
กัมพูชา	7	7	0	0	

ไนจีเรีย	1	1	0	0	ใบอนุญาตทำงาน สก.ยางชุม - ผลการวัดอุณหภูมิ 25 สิงหาคม 2563 ไม่มีอาการ ไข้
อังกฤษ	1	1	0	0	
ลาว	1	0	1	0	
เมียนมา	169	165	1	3	
รวม	206	182	2	22	

2.การติดตามเฝ้าระวัง ผู้ป่วยเข้าเกณฑ์สอบสวน (PUI) ผู้ป่วยยืนยันโรคติดเชื้อไวรัสโคโรนา 2019 จังหวัดประจวบคีรีขันธ์



แนวโน้มผู้ป่วยเข้าเกณฑ์สอบสวน (PUI) และ ผู้ป่วยยืนยันโรคติดเชื้อไวรัสโคโรนา 2019 รายอำเภอ สะสมรายสัปดาห์



การรับแจ้งผู้ป่วยเฝ้าระวังรายใหม่ ประจำวันที่ 25 สิงหาคม 2563 PUI จำนวน 0 ราย Non-PUI จำนวน 0 ราย

อำเภอ	รายละเอียด	ผลตรวจ
-	-	-

สรุปผู้ป่วยเข้าเกณฑ์สอบสวนโรคติดเชื้อไวรัสโคโรนา 2019 จังหวัดประจวบคีรีขันธ์

ผู้ป่วยเข้าเกณฑ์สอบสวนโรค		ไม่พบเชื้อ	รอผลห้องปฏิบัติการ	รักษาอยู่	ออกจาก รพ.
รายใหม่	สะสม	440	0	0	440
0	440				

สรุปผู้ป่วยยืนยันโรคติดเชื้อไวรัสโคโรนา 2019 จังหวัดประจวบคีรีขันธ์

ผู้ป่วยยืนยันพบเชื้อ		รักษาอยู่	อาการรุนแรง	รักษาหาย/ออกจาก รพ.	เสียชีวิต
รายใหม่	สะสม	0	0	15	2
ไม่พบผู้ติดเชื้อรายใหม่เป็นวันที่ 145	17				

มาตรการภายในจังหวัดประจวบคีรีขันธ์

1. ทุกโรงพยาบาล/โรงพยาบาลส่งเสริมสุขภาพตำบล จัดทำป้ายคัดกรองไว้ที่ OPD/ ER ทั้งในเวลาและนอกเวลา
2. ทุกโรงพยาบาลกำหนดเส้นทางเคลื่อนย้ายผู้ป่วยที่เข้าเกณฑ์สอบสวนโรคและข้อมการเคลื่อนย้ายผู้ป่วย
3. กำหนดห้องแยกผู้ป่วย (ห้องพิเศษ) และเตรียม Cohort Ward
4. กำหนดทีมงาน/ ฝึกซ้อมการใส่ชุด PPE และการทำลายเชื้อ
  - ทีมแพทย์รักษา                      - ทีมพยาบาล
  - ทีม Lab                                      - ทีมสอบสวนโรค
  - ทีมทำความสะอาด                      - ทีม IC ที่คอยกำกับ
5. จัดเตรียมยา เวชภัณฑ์ และทรัพยากร ให้เหมาะสมและเพียงพอ
6. หากพบผู้ที่เข้าเกณฑ์การสอบสวนโรคให้รักษาไว้ที่ รพ.นั้นๆ
7. ถ้าผู้ป่วย มีอาการหนักขึ้น ให้ส่งต่อตามระบบเดิม โดยต้องรับรักษาภายในจังหวัด ถ้าจะออกนอกจังหวัดจะอยู่ในความรับผิดชอบของ เขตสุขภาพที่ 5/ กระทรวงสาธารณสุข
8. สำนักงานสาธารณสุขจังหวัดประจวบคีรีขันธ์ พัฒนาทีม CDCU การใช้ PPE, การทำลายเชื้อ, การสอบสวน, เก็บตัวอย่าง
9. ประชาสัมพันธ์เชิงรุกและการให้ข้อมูลแก่สาธารณะ
  - ให้ประชาชนมีการสวมใส่หน้ากากอนามัยชนิดผ้า ในกรณีเข้าไปที่ที่มีคนจำนวนมาก ได้แก่ ตลาด ห้างสรรพสินค้า โรงภาพยนตร์ โรงพยาบาล รถตู้ รถแท็กซี่ เครื่องบิน เป็นต้น
  - การกำจัดหน้ากากอนามัย สำหรับประชาชนให้ใส่ในถุงพลาสติกมัดปากถุงให้แน่นแล้วนำไปให้รพ.สต.ในพื้นที่กำจัดที่เตาเผาขยะติดเชื้อ สำหรับหน่วยงาน ให้มีถังขยะติดเชื้อเพื่อทิ้งหน้ากากอนามัยที่ใช้แล้ว
  - ล้างมือด้วยสบู่บ่อยๆหรือ 70% แอลกอฮอล์แฮนด์เจล
  - กินร้อน ช้อนกลาง ใช้ของใช้ส่วนตัว ไม่ใช้ร่วมกับคนอื่น รวมทั้งคนในบ้านด้วยกัน
  - จัดทำและให้ข้อมูลวิทยุ, สื่อสาธารณะต่างๆ ตามระบบการสื่อสารของกระทรวงสาธารณสุข

ทีมตระหนักรู้สถานการณ์สำนักงานสาธารณสุขจังหวัดประจวบคีรีขันธ์