



ศูนย์ปฏิบัติการภาวะฉุกเฉินด้านการแพทย์และสาธารณสุข สำนักงานสาธารณสุขจังหวัดประจวบคีรีขันธ์ กรณี โรคติดเชื้อไวรัสโคโรนา 2019

ฉบับที่ 227 EOC ครั้งที่ 132 วันที่ 27 สิงหาคม 2563 เวลา 09.00 น.

สถานการณ์ต่างประเทศ พบผู้ป่วยยืนยัน ใน 213 ประเทศ/

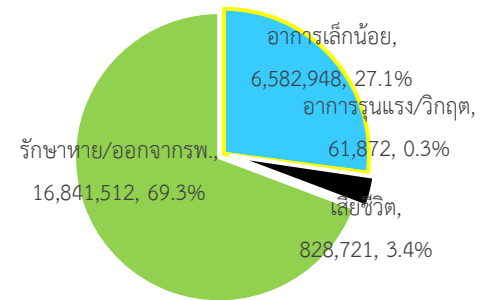
ดินแดน/2 เรือสำราญ ไม่พบประเทศ ดินแดนพบใหม่

พบผู้ป่วยทั่วโลก 24,315,053 ราย เสียชีวิต 828,721 ราย อัตราป่วยตาย ร้อยละ 3.4

รักษาหาย/ออกจาก รพ. 16,841,512 ราย ร้อยละ 69.3

ผู้ป่วยที่กำลังรักษา อาการเล็กน้อย ร้อยละ 27.1 อาการรุนแรง/วิกฤติ ร้อยละ 0.3

ลำดับประเทศ ที่พบโรคติดเชื้อไวรัสโคโรนา 2019 สูงสุด ดังนี้



ประเทศ/อื่นๆ	รวมป่วย	ป่วยใหม่	รวมเสียชีวิต	%	เสียชีวิตใหม่	รักษาหาย	%	อาการรุนแรง	อัตราป่วย 1M pop	อัตราตาย 1M pop	อัตราตรวจ 1M pop
สหรัฐอเมริกา	5,998,301	42,573	183,607	3.06	1,243	3,295,783	54.9	16,526	18,105	554	237,249
แคลิฟอร์เนีย	687,493	5,408	12,547	1.83	140						
เท็กซัส	620,983	5,363	12,269	1.98	192						
บราซิล	3,722,004	47,828	117,756	3.16	1,090	2,908,848	78.2	8,318	17,491	553	66,603
อินเดีย	3,307,749	75,995	60,629	1.83	1,017	2,523,443	76.3	8,944	2,393	44	27,243
รัสเซีย	970,865	4,676	16,683	1.72	115	786,150	81.0	2,300	6,652	114	240,503
แอฟริกาใต้	615,701	2,684	13,502	2.19	194	525,242	85.3	539	10,361	227	60,566
เปรู	607,382		28,001	4.61		414,577	68.3	1,522	18,382	847	91,786
โคลอมเบีย	572,270	10,142	18,184	3.18	295	407,121	71.1	1,493	11,228	357	50,673
เม็กซิโก	568,621	4,916	61,450	10.81	650	393,101	69.1	3,442	4,403	476	9,900
สเปน	426,818	3,594	28,971	6.79	47	N/A	N/A	697	9,128	620	182,162
ชิลี	402,365	1,380	10,990	2.73	32	376,268	93.5	1,004	21,021	574	118,916
ประเทศกลุ่ม ASEAN											
ฟิลิปปินส์	202,361	5,277	3,137	1.55	99	133,460	66.0	717	1,843	29	21,914
อินโดนีเซีย	160,165	2,306	6,944	4.34	86	115,409	72.1		585	25	7,690
สิงคโปร์	56,495	60	27	0.05		54,971	97.3		9,645	5	312,903
มาเลเซีย	9,291	6	125	1.35		8,978	96.6	9	287	4	36,742
ไทย	3,403	1	58	1.70		3,237	95.1	1	49	1	10,729
เวียดนาม	1034	5	29	2.80	2	632	61.1		11	0	10,353
พม่า	580	76	6	1.03		345	59.5		11	0	2,751
กัมพูชา	273			0.00		264	96.7	1	16		5,441
บรูไน	144		3	2.08		139	96.5		329	7	113,795
ลาว	22					21			3		5,136

เขตติดโรคติดต่ออันตราย

1. สาธารณรัฐอิตาลี 2. สาธารณรัฐอิสลามอิหร่าน

3. มาเลเซีย 4. ราชอาณาจักรกัมพูชา 5. สาธารณรัฐประชาธิปไตยประชาชนลาว 6. สาธารณรัฐอินโดนีเซีย 7. สาธารณรัฐแห่งสหภาพพม่า

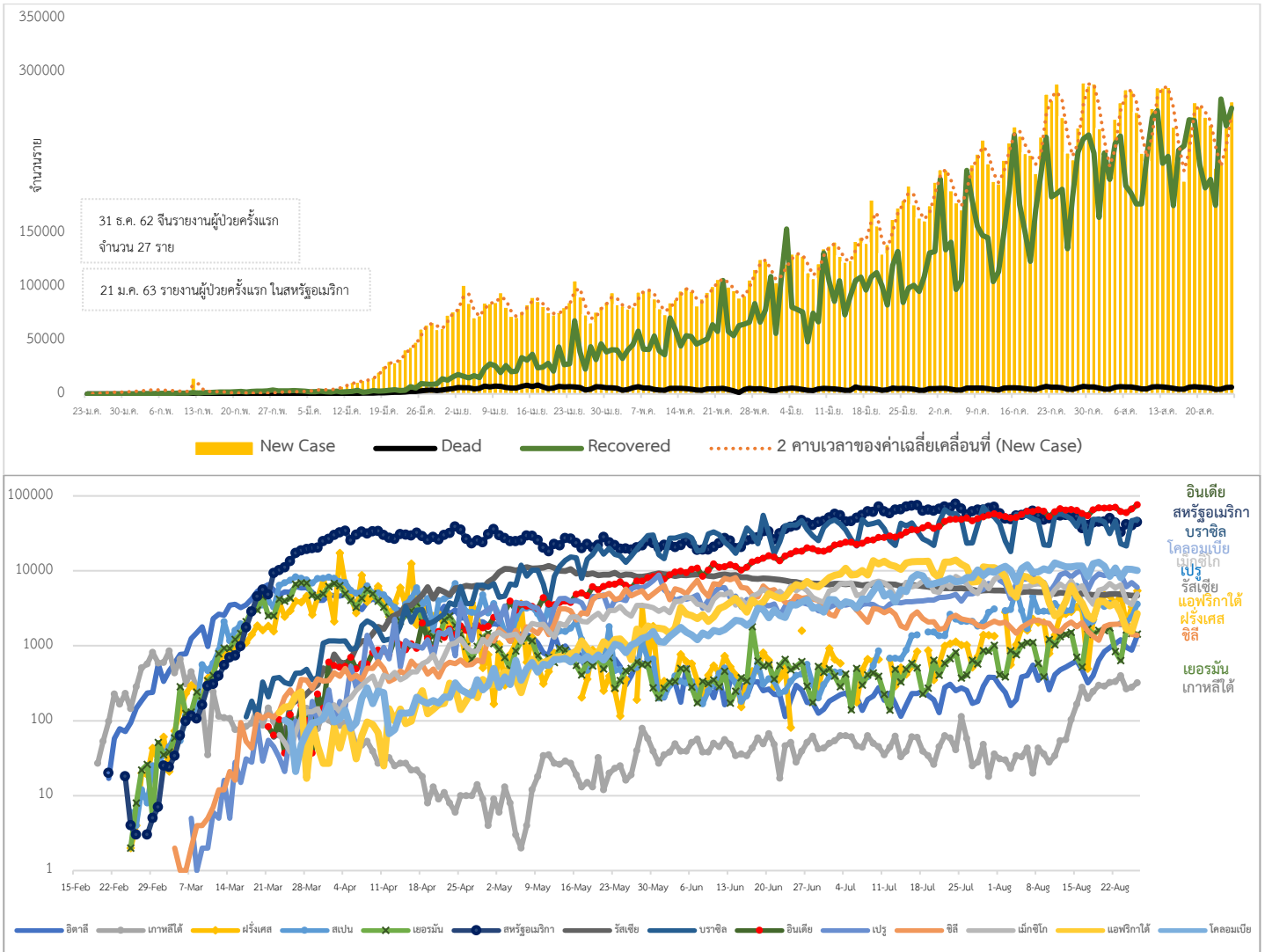
*เขตติดโรคติดต่ออันตราย ฉบับที่ 3 (ประกาศกระทรวงสาธารณสุข เรื่อง ยกเลิกท้องถิ่นนอกราชอาณาจักรที่เป็นเขตติดโรคติดต่ออันตรายกรณีโรคติดเชื้อไวรัสโคโรนา

2019 หรือโรคโควิด 19 (Coronavirus Disease 2019 (COVID-19)) พ.ศ.2563

ประกาศยกเลิกสาธารณรัฐเกาหลี (Republic of Korea) และสาธารณรัฐประชาชนจีน (People's Republic of China) รวมถึงเขตบริหารพิเศษมาเก๊า (Macao)

และเขตบริหารพิเศษฮ่องกง (Hong Kong) จากการเป็นท้องถิ่นนอกราชอาณาจักรที่เป็นเขตติดโรคติดต่ออันตราย

แนวโน้มจำนวนผู้ป่วย ผู้รักษาหาย/ออกจากโรงพยาบาลและผู้เสียชีวิต รายใหม่ โรคติดเชื้อไวรัสโคโรนา 2019 ทั่วโลก



ประเด็นข่าวที่น่าสนใจ ณ วันที่ 26 สิงหาคม 2563

สาธารณรัฐแห่งสหภาพพม่า : มีสถิติผู้ป่วยสะสมจากโรคติดเชื้อไวรัสโคโรนา 2019 เพิ่มขึ้นอย่างรวดเร็วรวมจำนวนผู้ป่วยมากกว่า 500 คน โดยสถานการณ์ในรัฐยะไข่วิกฤตที่สุด พบผู้ติดเชื้อในชุมชนต่อเนื่อง จากสำนักข่าวต่างประเทศรายงานจากเมืองย่างกุ้ง วันที่ 26 ส.ค. กระทรวงสาธารณสุข รายงานสถานการณ์ภายในประเทศในรอบ 24 ชั่วโมงจนถึงเวลา 20.30 น. ของวันอังคารที่ผ่านมาตามเวลาท้องถิ่น สถิติผู้ป่วยสะสมมีจำนวนอย่างน้อย 504 คน เพิ่มขึ้นเกือบ 100 ราย ภายในเวลา 5 วัน รักษาหายแล้ว 341 ราย และเสียชีวิตอย่างน้อย 6 ราย ขณะเดียวกัน ในรอบวันล่าสุดมีการยืนยันผู้ป่วย 30 คน เป็นสถิติรายวันสูงสุดนับตั้งแต่มีพบผู้ป่วยคนแรกเมื่อวันที่ 23 มี.ค. ที่ผ่านมา ขณะที่ผลการสอบสวนโรคของผู้ป่วยกลุ่มใหม่พบว่าเป็นผู้ที่เดินทางมาจาก

ต่างประเทศเพียงคนเดียว คือสหรัฐอเมริกา และอีก 29 คนที่เหลือได้รับเชื้อจากภายในประเทศ โดยพบมากที่สุดของรัฐยะไข่ 25 คน ในจำนวนนี้ 10 คน อยู่ที่เมืองซิตเวซึ่งเป็นเมืองเอก ทั้งนี้รัฐยะไข่กำลังเป็นพื้นที่วิกฤติที่สุดของเมียนมา โดยนับตั้งแต่พบผู้ติดเชื้อภายในชุมชนคนแรกเมื่อวันที่ 16 ส.ค. จำนวนผู้ป่วยสะสมในพื้นที่เพิ่มขึ้นอย่างน้อย 81 คน แล้ว ส่งผลให้รัฐบาลสั่งล็อกดาวน์เมืองซิตเว "อย่างไม่มีกำหนด" ตั้งแต่วันที่ 20 ส.ค. ที่ผ่านมา

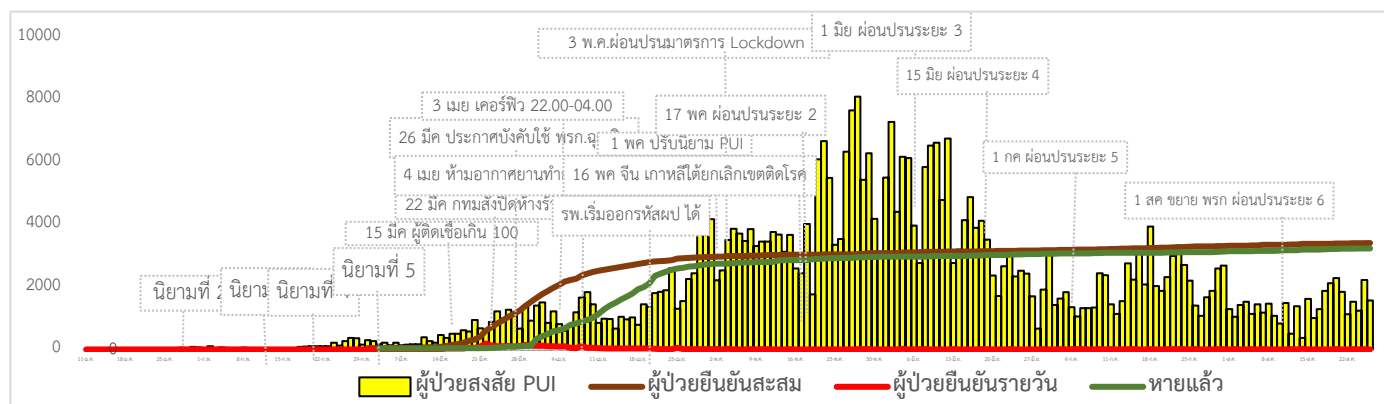
สเปน : ได้รับผลกระทบหนักที่สุดประเทศหนึ่งในยุโรป มีจำนวนผู้ติดเชื้อรายใหม่พุ่งสูง รัฐบาลจึงได้ประกาศจะฝึกอบรมทหารจำนวน 2,000 นาย เพื่อให้ปฏิบัติภารกิจในการติดตาม และช่วยระบุตัวผู้เสี่ยงต่อการติดเชื้อ และเคยสัมผัสใกล้ชิดกับผู้ป่วยด้วยโรคติดเชื้อไวรัสโคโรนา 2019 เพื่อช่วยควบคุมการแพร่ระบาดของโรคติดเชื้อไวรัสโคโรนา 2019 ในประเทศ เมื่อ 26 ส.ค. 63

สาธารณรัฐประชาชนจีน : กำหนดจัดมหกรรมแสดงสินค้าภาคบริการระดับนานาชาติของจีน ประจำปี 2563 ที่กรุงปักกิ่งช่วงต้นเดือน ก.ย. 2563 ใช้ชื่องานไชน่า อินเทอร์เน็ตเนชันนัล แฟร์ (CIFITS) จุดเด่นของงานปีนี้คือการนำวัคซีนและน้ำยาทดสอบโรคติดเชื้อไวรัสโคโรนา 2019 ซึ่งเป็นความสำเร็จทางด้านวิทยาศาสตร์และเทคโนโลยีของจีนในการต่อสู้กับไวรัสโคโรนา 2019

ไทย : พลเอกประยุทธ์ จันทร์โอชา นายกรัฐมนตรีให้กำลังใจเจ้าหน้าที่ด่านกรมควบคุมโรค สนามบินนานาชาติ อู่ตะเภา สร้างความเชื่อมั่นมาตรการเฝ้าระวังป้องกันควบคุมโรค ทั้งนี้ ผู้เดินทางทุกคนจะถูกคัดกรอง วัดอุณหภูมิ ร่างกายและตรวจสุขภาพตามที่กรมควบคุมโรคกำหนด หากพบผู้เดินทางที่ไม่ผ่านการคัดกรอง จะถูกสอบสวนโรค ที่ห้องแยกกัก และรายงานข้อมูลไปที่สำนักงานป้องกันควบคุมโรคที่ 6 กรมควบคุมโรค และสำนักงานสาธารณสุข จังหวัดระยอง เพื่อส่งต่อเข้ารับรักษาตามระบบ นอกจากนี้ผู้เดินทางที่ผ่านการคัดกรอง จะต้องถูกกักตัวที่สถานที่ กักตัวที่รัฐกำหนด หรือสถานที่กักตัวทางเลือก จนครบ 14 วัน โดยจะมีการตรวจหาเชื้อในผู้เข้าพักทุกคน อย่างน้อย 2 ครั้ง เพื่อยืนยันให้มั่นใจว่าจะไม่มีการแพร่เชื้อ เพื่อความปลอดภัย

- กระทรวงสาธารณสุข ร่วมลงพื้นที่กับคณะของศูนย์บริหารสถานการณ์แพร่ระบาดของโรคติดเชื้อไวรัสโคโรนา 2019 ณ อำเภอเกาะสมุย เพื่อหารือเตรียมความพร้อม รองรับนักท่องเที่ยวต่างชาติภายใต้รูปแบบ “Samui Bubble Model” นอกจากนี้ ยังกำหนดมาตรการให้นักท่องเที่ยวต่างชาติที่จะเข้ามาที่จังหวัดภูเก็ต และ อำเภอเกาะสมุย ในช่วงเดือนกันยายน และตุลาคม ต้องเข้าสถานที่กักกันแห่งรัฐทางเลือก (Alternative state quarantine) 14 วัน
- กระทรวงสาธารณสุข เข้มมาตรการคัดกรองโรคติดเชื้อไวรัสโคโรนา 2019 และระบบรับรองการเป็น สถานกักตัวในโรงพยาบาลทางเลือกให้มีการบริหารจัดการอย่างเป็นระบบ กรณีตรวจพบเชื้อภายหลังเดินทางเข้าประเทศ พบได้เช่นเดียวกับสถานกักตัวอื่น ๆ ซึ่งทุกคนต้องเข้าสู่ระบบการรักษา เพื่อความปลอดภัย
- กรมวิทยาศาสตร์การแพทย์ ประกาศห้องปฏิบัติการเครือข่ายตรวจ SAR-CoV-2 ที่ผ่านการทดสอบความ ชำนาญตามห้องปฏิบัติการ จำนวน 223 แห่ง

สถานการณ์การคัดกรองผู้ป่วยสงสัยโรคติดเชื้อไวรัสโคโรนา 2019 ในประเทศไทย



วันที่ 26 สิงหาคม 2563 ณ เวลา 18.00 น. พบผู้ป่วยที่มีอาการตามนิยามเฝ้าระวังโรครายใหม่ จำนวน 1,568 ราย คัดกรองผู้ที่เดินทางเข้า-ออกระหว่างประเทศสะสม 2,810 ราย เข้ารับการรักษาที่โรงพยาบาลด้วยตนเองสะสม 408,302 ราย (โรงพยาบาลเอกชน 129,802ราย โรงพยาบาลรัฐ 278,500 ราย)

สถานการณ์ผู้ติดเชื้อไวรัสโคโรนา 2019 ในประเทศไทยวันนี้ มีผู้ติดเชื้อรายใหม่ 1 ราย เป็นผู้ที่เดินทางกลับจากประเทศอินเดีย และเข้ากักตัวในสถานที่รัฐจัดให้ มีผู้ป่วยกลับบ้านได้ 8 ราย ทำให้มีผู้ป่วยกลับบ้านสะสม 3,237 ราย หรือคิดเป็นร้อยละ 95.12 ของผู้ป่วยทั้งหมด มีผู้ป่วยที่ยังรักษาอยู่ในโรงพยาบาล 108 ราย หรือร้อยละ 3.17 ของผู้ป่วยทั้งหมด ไม่มีผู้เสียชีวิตเพิ่ม รวมผู้เสียชีวิตสะสม 58 ราย ผู้ป่วยสะสมทั้งสิ้น 3,403 ราย

สำหรับผู้ติดเชื้อรายใหม่วันนี้ เป็นเพศหญิง อายุ 38 ปี สัญชาติไทย อาชีพธุรกิจส่วนตัว เดินทางมาจากประเทศอินเดีย ถึงประเทศไทยเมื่อวันที่ 8 สิงหาคม 2563 เข้ากักตัวในสถานที่รัฐจัดให้ (State Quarantine) ในกรุงเทพมหานคร พบเชื้อจากการตรวจในครั้งที่ 2 วันที่ 21 สิงหาคม 2563 (วันที่ 13 ของการกักตัว) พบว่ามีอาการ คือ มีไข้ ไอ เจ็บคอ อ่อนเพลีย และจุกไม่ได้รับกลิ่น ส่งเข้ารับรักษาที่โรงพยาบาลในกรุงเทพมหานคร โดยก่อนหน้านี้นี้พบผู้ติดเชื้อจากเที่ยวบินเดียวกัน 21 ราย

ผลงานการคัดกรองผู้ป่วยสงสัยโรคติดเชื้อไวรัสโคโรนา 2019 ในจังหวัดประจวบคีรีขันธ์

1.กิจกรรมการเฝ้าระวัง ค้นหาผู้ป่วยสงสัยโรคติดเชื้อไวรัสโคโรนา 2019 และการทำ Home Quarantine ในพื้นที่

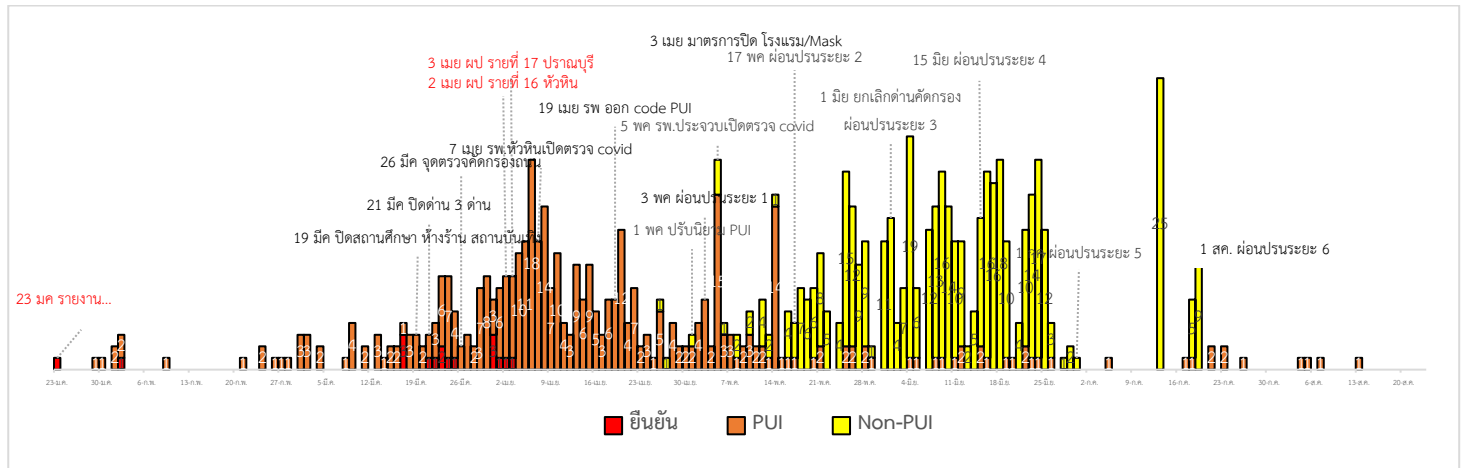
1.1 การเฝ้าระวังในผู้ที่เดินทางมาจากเขตติดโรคและพื้นที่ระบาด ในจังหวัดประจวบคีรีขันธ์

จุดคัดกรองด่านพรมแดนสิงขร อำเภอเมืองฯ วันที่ 26 สิงหาคม 2563 คัดกรองผู้ขนส่งสินค้าชาวไทย จำนวน 61 คน ยานพาหนะ จำนวน 36 คัน ไม่พบผู้มีอาการ สะสมคัดกรองตั้งแต่วันที่ 3 กรกฎาคม-26 สิงหาคม 2563 คัดกรองผู้ขนส่งสินค้าทั้งหมด 2,354 ราย ยานพาหนะทั้งหมด 1,151 คัน

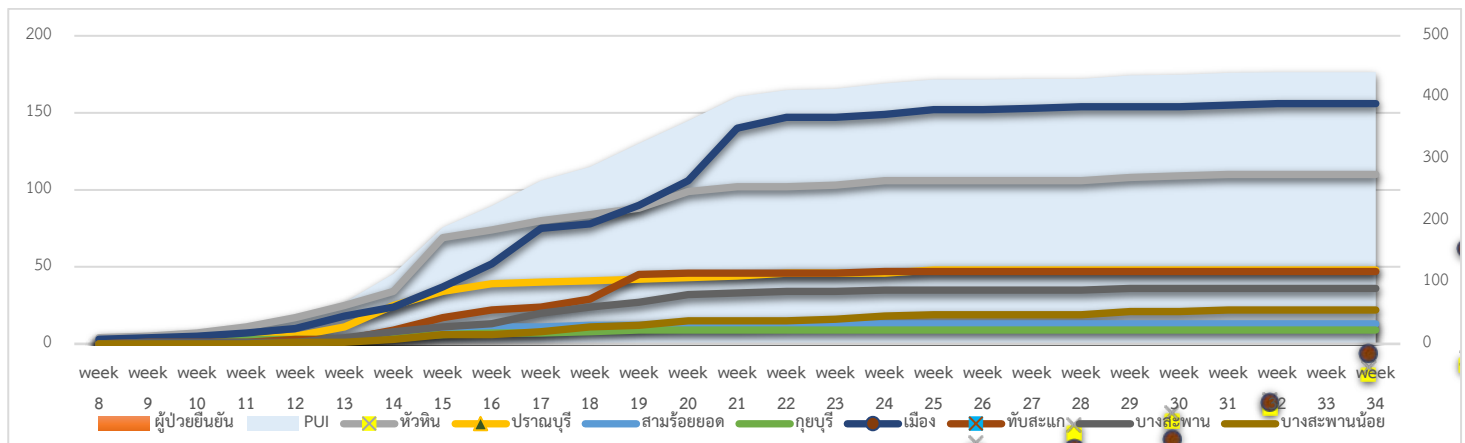
การคัดกรองชาวต่างชาติถูกกักที่สำนักงานตรวจคนเข้าเมืองประจวบคีรีขันธ์ (ด่านสิงขร)

สัญชาติ	จำนวนผู้ถูกกักกัน	ส่งตัวออกจากสถานกักกัน	ที่ยังกักกัน		หมายเหตุ
			อยู่ระหว่างเฝ้าระวัง	เฝ้าระวังครบ 14 วัน ยังคงกักกัน	
ปากีสถาน	19	2	0	17	- วันที่ 26 สิงหาคม 2563 รับใหม่ชาวเมียนมาร์ 1 ราย กรณีไม่มีใบอนุญาตทำงานฯ สภ.สามร้อยยอด - ผลการวัดอุณหภูมิ 26 สิงหาคม 2563 ไม่พบผู้มีอาการไข้
อุยกูร์	2	0	0	2	
อินเดีย	2	2	0	0	
เวียดนาม	4	4	0	0	
กัมพูชา	7	7	0	0	
ไนจีเรีย	1	1	0	0	
อังกฤษ	1	1	0	0	
ลาว	1	0	1	0	
มาเลเซีย	1	0	1	0	
เมียนมา	173	165	5	3	
รวม	211	182	7	22	

2.การติดตามเฝ้าระวัง ผู้ป่วยเข้าเกณฑ์สอบสวน (PUI) ผู้ป่วยยืนยันโรคติดเชื้อไวรัสโคโรนา 2019 จังหวัดประจวบคีรีขันธ์



แนวโน้มผู้ป่วยเข้าเกณฑ์สอบสวน (PUI) และ ผู้ป่วยยืนยันโรคติดเชื้อไวรัสโคโรนา 2019 รายอำเภอ สัปดาห์ที่ 34



การรับแจ้งผู้ป่วยเฝ้าระวังรายใหม่ ประจำวันที่ 26 สิงหาคม 2563 PUI จำนวน 0 ราย Non-PUI จำนวน 0 ราย

อำเภอ	รายละเอียด	ผลตรวจ
-	-	-

สรุปผู้ป่วยเข้าเกณฑ์สอบสวนโรคติดเชื้อไวรัสโคโรนา 2019 จังหวัดประจวบคีรีขันธ์

ผู้ป่วยเข้าเกณฑ์สอบสวนโรค		ไม่พบเชื้อ	รอผลห้องปฏิบัติการ	รักษาอยู่	ออกจาก รพ.
รายใหม่	สะสม	440	0	0	440
0	440				

สรุปผู้ป่วยยืนยันโรคติดเชื้อไวรัสโคโรนา 2019 จังหวัดประจวบคีรีขันธ์

ผู้ป่วยยืนยันพบเชื้อ		รักษาอยู่	อาการรุนแรง	รักษาหาย/ออกจาก รพ.	เสียชีวิต
รายใหม่	สะสม	0	0	15	2
ไม่พบผู้ติดเชื้อรายใหม่เป็นวันที่ 146	17				

มาตรการภายในจังหวัดประจวบคีรีขันธ์

1. ทุกโรงพยาบาล/โรงพยาบาลส่งเสริมสุขภาพตำบล จัดทำป้ายคัดกรองไว้ที่ OPD/ ER ทั้งในเวลาและนอกเวลา
2. ทุกโรงพยาบาลกำหนดเส้นทางเคลื่อนย้ายผู้ป่วยที่เข้าเกณฑ์สอบสวนโรคและซ้อมการเคลื่อนย้ายผู้ป่วย

3. กำหนดห้องแยกผู้ป่วย (ห้องพิเศษ) และเตรียม Cohort Ward
4. กำหนดทีมงาน/ ฝึกซ้อมการใส่ชุด PPE และการทำลายเชื้อ
 - ทีมแพทย์รักษา - ทีมพยาบาล
 - ทีม Lab - ทีมสอบสวนโรค
 - ทีมทำความสะอาด - ทีม IC ที่คอยกำกับ
5. จัดเตรียมยา เวชภัณฑ์ และทรัพยากร ให้เหมาะสมและเพียงพอ
6. หากพบผู้ที่เข้าเกณฑ์การสอบสวนโรคให้รักษาไว้ที่ รพ.นั้นๆ
7. ถ้าผู้ป่วย มีอาการหนักขึ้น ให้ส่งต่อตามระบบเดิม โดยต้องรับรักษากันภายในจังหวัด ถ้าจะออกนอกจังหวัดจะอยู่ในความรับผิดชอบของ เขตสุขภาพที่ 5/ กระทรวงสาธารณสุข
8. สำนักงานสาธารณสุขจังหวัดประจวบคีรีขันธ์ พัฒนาทีม CDCU การใช้ PPE, การทำลายเชื้อ, การสอบสวน, เก็บตัวอย่าง
9. ประชาสัมพันธ์เชิงรุกและการให้ข้อมูลแก่สาธารณะ
 - ให้ประชาชนมีการสวมใส่หน้ากากอนามัยชนิดผ้า ในกรณีเข้าไปที่ที่มีคนจำนวนมาก ได้แก่ ตลาด ห้างสรรพสินค้า โรงภาพยนตร์ โรงพยาบาล รถตู้ รถแท็กซี่ เครื่องบิน เป็นต้น
 - การกำจัดหน้ากากอนามัย สำหรับประชาชนให้ใส่ในถุงพลาสติกมัดปากถุงให้แน่นแล้วนำไปให้รพ.สต.ในพื้นที่กำจัดที่เตาเผาขยะติดเชื้อ สำหรับหน่วยงาน ให้มีถังขยะติดเชื้อเพื่อทิ้งหน้ากากอนามัยที่ใช้แล้ว
 - ล้างมือด้วยสบู่บ่อยๆหรือ 70% แอลกอฮอล์แฮนด์เจล
 - กินร้อน ช้อนกลาง ใช้ของใช้ส่วนตัว ไม่ใช้ร่วมกับคนอื่น รวมทั้งคนในบ้านด้วยกัน
 - จัดทำและให้ข้อมูลวิทยุ, สื่อสาธารณะต่างๆ ตามระบบการสื่อสารของกระทรวงสาธารณสุข

ทีมตระหนักรู้สถานการณ์สำนักงานสาธารณสุขจังหวัดประจวบคีรีขันธ์