



# ศูนย์ปฏิบัติการภาวะฉุกเฉินด้านการแพทย์และสาธารณสุข สำนักงานสาธารณสุขจังหวัดประจวบคีรีขันธ์ กรณี โรคติดเชื้อไวรัสโคโรนา 2019

ฉบับที่ 229 EOC ครั้งที่ 132 วันที่ 29 สิงหาคม 2563 เวลา 09.00 น.

สถานการณ์ต่างประเทศ พบผู้ป่วยยืนยัน ใน 213 ประเทศ/

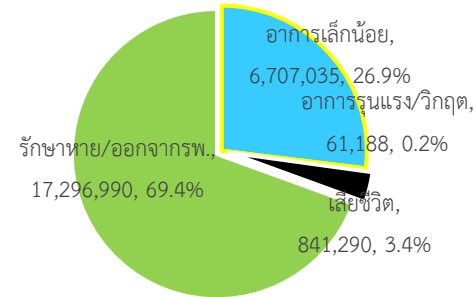
ดินแดน/2 เรือสำราญ ไม่พบประเทศ ดินแดนพบใหม่

พบผู้ป่วยทั่วโลก 24,906,503 ราย เสียชีวิต 841,290 ราย อัตราป่วยตาย ร้อยละ 3.4

รักษาหาย/ออกจาก รพ. 17,296,990 ราย ร้อยละ 69.4

ผู้ป่วยที่กำลังรักษา อาการเล็กน้อย ร้อยละ 26.9 อาการรุนแรง/วิกฤติ ร้อยละ 0.2

ลำดับประเทศ ที่พบโรคติดเชื้อไวรัสโคโรนา 2019 สูงสุด ดังนี้



ประเทศ/อื่นๆ	รวมป่วย	ป่วยใหม่	รวมเสียชีวิต	%	เสียชีวิตใหม่	รักษาหาย	%	อาการรุนแรง	อัตราป่วย 1M pop	อัตราตาย 1M pop	อัตราตรวจ 1M pop
สหรัฐอเมริกา	6,096,235	49,601	185,901	3.05	1,105	3,375,838	55.4	16,184	18,400	561	242,367
แคลิฟอร์เนีย	698,186	5,406	12,836	1.84	145						
เท็กซัส	631,118	4,987	12,667	2.01	168						
บราซิล	3,812,605	48,112	119,594	3.14	868	2,976,796	78.1	8,318	17,916	562	66,601
อินเดีย	3,461,240	76,665	62,713	1.81	1,019	2,647,538	76.5	8,944	2,504	45	28,562
รัสเซีย	980,405	4,829	16,914	1.73	110	798,466	81.4	2,300	6,718	116	244,968
เปรู	629,961	7,964	28,471	4.52	194	438,017	69.5	1,517	19,064	862	94,543
แอฟริกาใต้	620,132	1,846	13,743	2.22	115	533,935	86.1	539	10,435	231	61,123
โคลอมเบีย	590,520	8,498	18,767	3.18	299	429,620	72.8	1,493	11,586	368	52,090
เม็กซิโก	579,914	6,026	62,594	10.79	518	400,479	69.1	3,294	4,490	485	10,103
สเปน	455,621	3,829	29,011	6.37	15	N/A	N/A	751	9,744	620	182,161
ชิลี	405,972	1,870	11,132	2.74	60	379,452	93.5	1,012	21,208	582	121,903
<b>ประเทศกลุ่ม ASEAN</b>											
<b>ฟิลิปปินส์</b>	209,544	3,999	3,325	1.59	91	134,474	64.2	580	1,908	30	22,517
<b>อินโดนีเซีย</b>	165,887	3,003	7,169	4.32	105	120,900	72.9		605	26	7,918
<b>สิงคโปร์</b>	56,666	94	27	0.05		55,337	97.7		9,674	5	312,890
<b>มาเลเซีย</b>	9,306	10	125	1.34		9,030	97.0	8	287	4	37,706
<b>ไทย</b>	3,410	6	58	1.70		3,237	94.9	1	49	1	10,729
<b>เวียดนาม</b>	1038	2	30	2.89		663	63.9		11	0	10,353
<b>พม่า</b>	643	41	6	0.93		349	54.3		12	0	2,751
<b>กัมพูชา</b>	273			0.00		265	97.1	1	16		5,578
<b>บรูไน</b>	144		3	2.08		139	96.5		329	7	116,635
<b>ลาว</b>	22					21			3		5,205

## เขตติดโรคติดต่ออันตราย

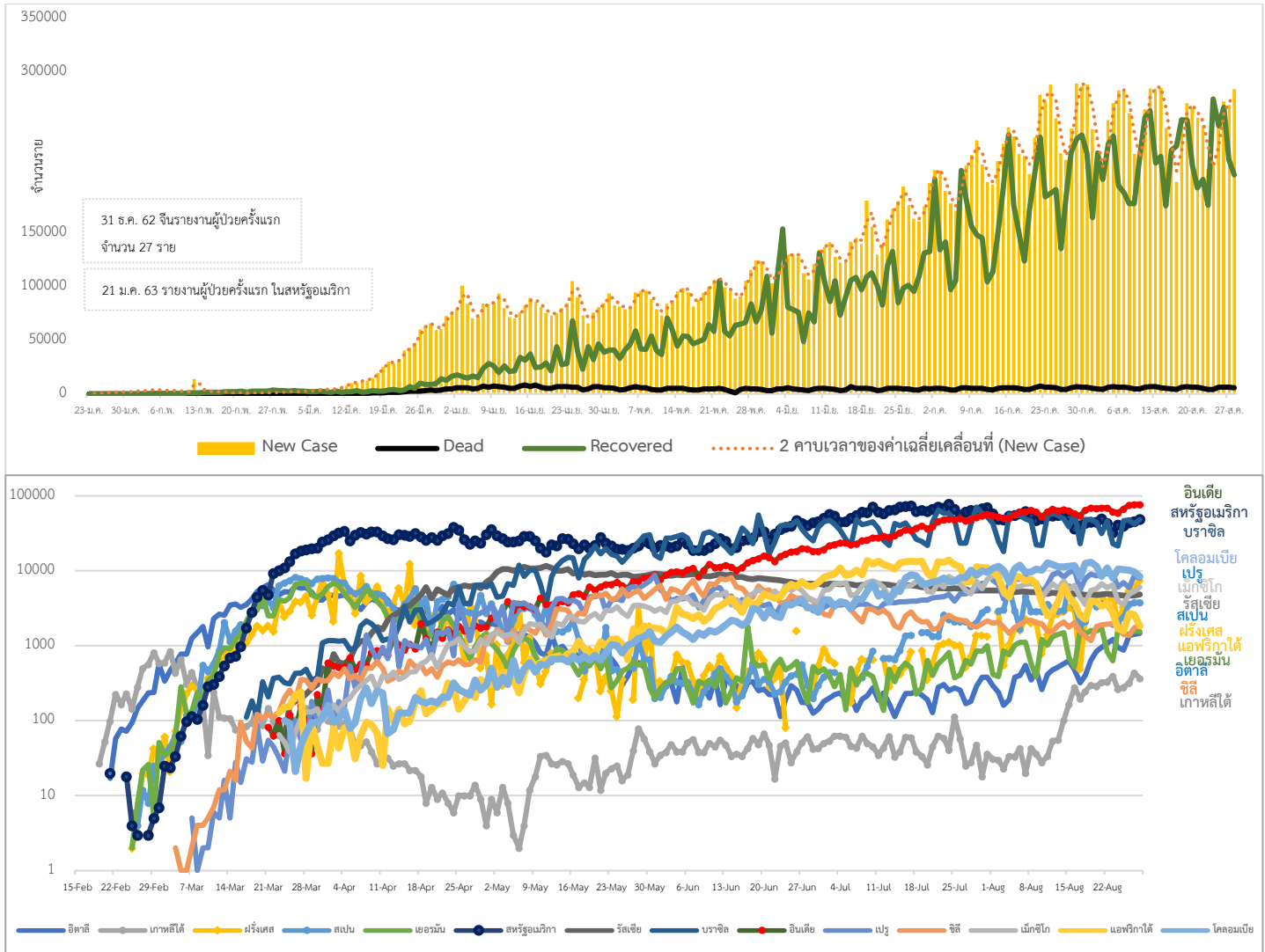
1. สาธารณรัฐอิตาลี 2. สาธารณรัฐอิสลามอิหร่าน

3. มาเลเซีย 4. ราชอาณาจักรกัมพูชา 5. สาธารณรัฐประชาธิปไตยประชาชนลาว 6. สาธารณรัฐอินโดนีเซีย 7. สาธารณรัฐแห่งสหภาพพม่า

\*เขตติดโรคติดต่ออันตราย ฉบับที่ 3 (ประกาศกระทรวงสาธารณสุข เรื่อง ยกเลิกท้องที่นอกราชอาณาจักรที่เป็นเขตติดโรคติดต่ออันตรายกรณีโรคติดเชื้อไวรัสโคโรนา 2019 หรือโรคโควิด 19 (Coronavirus Disease 2019 (COVID-19)) พ.ศ.2563

ประกาศยกเลิกสาธารณรัฐเกาหลี (Republic of Korea) และสาธารณรัฐประชาชนจีน (People's Republic of China) รวมถึงเขตบริหารพิเศษมาเก๊า (Macao) และเขตบริหารพิเศษฮ่องกง (Hong Kong) จากการเป็นท้องที่นอกราชอาณาจักรที่เป็นเขตติดโรคติดต่ออันตราย

แนวโน้มจำนวนผู้ป่วย ผู้รักษาหาย/ออกจากโรงพยาบาลและผู้เสียชีวิต รายใหม่ โรคติดเชื้อไวรัสโคโรนา 2019 ทั่วโลก



ประเด็นข่าวที่น่าสนใจ ณ วันที่ 28 สิงหาคม 2563

สาธารณสุขสหภาพพม่า : กระทรวงสาธารณสุขของเมียนมา แถลงสถานการณ์โรคติดเชื้อไวรัสโคโรนา 2019 พบผู้ป่วยสะสมเพิ่มเป็นอย่างน้อย 602 ราย ซึ่งเพิ่มขึ้นมากกว่า 30% ใน 10 วัน เมื่อวันที่ 26 ส.ค. รัฐบาลเมียนมายืนยันผู้ติดเชื้อใหม่ 27 ราย โดยพบในผู้ที่เดินทางมาจากต่างประเทศ 2 ราย คือ สหรัฐอาหรับเอมิเรตส์ (UAE) และสิงคโปร์ที่เหลื่อได้รับเชื้อภายในประเทศ 25 ราย ซึ่งอยู่ที่รัฐยะไข่ 12 ราย มีผู้ป่วยสะสมแล้วอย่างน้อย 193 ราย นับตั้งแต่วันที่ 16 ส.ค. และเข้าสู่มาตรการ ล็อกดาวน์อย่างไม่มีกำหนด นอกจากนี้ ผู้ติดเชื้อสะสมทั้งหมดในรัฐยะไข่รวมถึงเจ้าหน้าที่ของสหประชาชาติ (UN) และองค์กรระหว่างประเทศหลายแห่งด้วย UN ให้ข้อมูลว่าเจ้าหน้าที่บางคนต้องเข้ารับการรักษาในโรงพยาบาล และมีความกังวลเกี่ยวกับความ

เสียงของการแพร่ระบาดครั้งใหญ่ภายในค่ายผู้ลี้ภัยชาวโรฮิงจา ขณะที่สถิติของผู้ที่หายป่วยแล้วอยู่ที่อย่างน้อย 349 ราย เพิ่มขึ้น 4 ราย จำนวนผู้เสียชีวิตยังสะสมอยู่ที่ 6 ราย ขณะเดียวกัน มีรายงานว่า ทางการเมืองย่างกุ้งเริ่มก่อสร้างโรงพยาบาลสนาม และปรับพื้นที่อาคารบางแห่งให้กลายเป็นโรงพยาบาลชั่วคราว

**สาธารณรัฐสังคมนิยมเวียดนาม :** กระทรวงสาธารณสุขของเวียดนามรายงานเมื่อวันที่ 21 ส.ค. ยืนยันผู้เสียชีวิตจากโรคติดเชื้อไวรัสโคโรนา 2019 เป็นรายที่ 30 นับตั้งแต่มีการพบผู้เสียชีวิตคนแรกเมื่อสิ้นเดือน ก.ค. โดยสถิติผู้ป่วยสะสมอย่างน้อย 1,036 ราย เพิ่มขึ้น 2 ราย ในรอบ 24 ชั่วโมงที่ผ่านมา เป็นผู้เดินทางมาจากต่างประเทศ และการติดเชื้อภายในเมืองดานัง ส่วนผู้ที่ยังป่วยมีจำนวนอย่างน้อย 637 ราย ขณะที่ผู้เสียชีวิตสะสมเพิ่มเป็นอย่างน้อย 30 ราย หนึ่ง ผู้ป่วยเข้ารับการตรวจหาเชื้อ 2 ครั้ง ซึ่งผลตรวจครั้งที่สอง เมื่อวันที่ 4 ส.ค. พบสารพันธุกรรม หลังผลตรวจครั้งแรกเมื่อวันที่ 27 ก.ค. เป็นลบ ทั้งนี้ เวียดนามยืนยันผู้เสียชีวิตคนแรกจากโรคติดเชื้อไวรัสโคโรนา 2019 เมื่อวันที่ 31 ก.ค. ส่วนสถานการณ์การแพร่ระบาดในเมืองดานัง ซึ่งเป็นเมืองท่าและเมืองใหญ่อันดับ 3 ของประเทศ มีแนวโน้มทรงตัว หลังพบการติดเชื้อภายในท้องถิ่นครั้งแรกในรอบ 99 วัน เมื่อวันที่ 25 ก.ค. และจำนวนผู้ติดเชื้อสะสมที่เป็นกลุ่มก้อนที่เมืองดานังมีอย่างน้อย 548 ราย

**สหราชอาณาจักรบริเตนใหญ่และไอร์แลนด์เหนือ :** บริษัท เกร็กส์(Greggs) แพรนไชน์เบเกอรี่ยักษ์ใหญ่และเก่าแก่ของประเทศประกาศปิดโกดังกระจายสินค้าในเขตแบรมลีย์ เมืองศูนย์กลางการค้าและการเงินเป็นการชั่วคราว หลังจากพนักงานอย่างน้อย 20 ราย ตรวจพบเชื้อไวรัสโคโรนา 2019 โดยบริษัท ได้ประสานงานไปยังสำนักงานควบคุมโรคระบาดและอนามัยสิ่งแวดล้อมเพื่อตรวจสอบและทำความสะอาดฆ่าเชื้อทั่วโกดัง พร้อมทั้งตรวจหาเชื้อในพนักงานทุกคน รองผู้อำนวยการสำนักงานสาธารณสุขเมืองลีดส์ กล่าวว่า จากการตรวจหาเชื้อมีพนักงานอีกหลายคนติดเชื้อไวรัสโคโรนา 2019 จึงจำเป็นต้องตรวจสอบเพิ่มเติม รวมทั้งขยายผลหาต้นตอ เพื่อเร่งควบคุมการแพร่กระจายเชื้อของพนักงานบริษัทเกร็กส์ ลูกค้า และชุมชน ซึ่งถือเป็นสิ่งสำคัญที่สุด เพื่อสร้างความมั่นใจว่าสามารถควบคุมการแพร่ระบาดได้

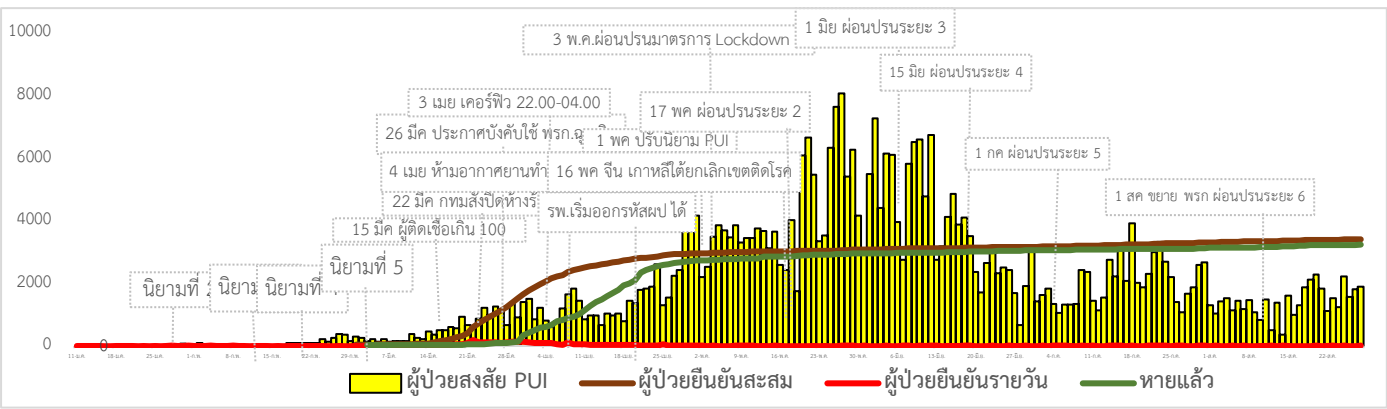
**สาธารณรัฐอินเดีย :** เจ้าหน้าที่สาธารณสุขอินเดียแจ้งว่า เชื้อไวรัสโคโรนา 2019 ได้แพร่ระบาดไปยังชนเผ่าในหมู่เกาะอันดามันของประเทศอินเดีย โดยสมาชิกชนเผ่าเกรตอันดามัน 10 ราย ตรวจพบเชื้อไวรัสโคโรนา 2019 คาดว่าชนเผ่านี้มีประชากรทั้งหมดราว 50 ราย ส่วนใหญ่อาศัยอยู่บนเกาะหนึ่งจากหมู่เกาะ 37 แห่ง หมู่เกาะอันดามันและนิโคบาร์ ประเทศอินเดีย มีผู้ติดเชื้อทั้งหมด 2,985 ราย และมีผู้เสียชีวิต 41 ราย เมื่อสัปดาห์ที่แล้ว เจ้าหน้าที่สาธารณสุขได้ลงพื้นที่เพื่อตรวจหาเชื้อไวรัสโคโรนา 2019 ให้กับสมาชิกชนเผ่าเกรตอันดามันทั้งหมด 53 ราย โดยพบผู้ติดเชื้อ 2 ราย ถูกส่งตัวเข้าโรงพยาบาล ส่วนอีก 2 ราย กักตัวอยู่ในศูนย์อนามัย ส่วนอีก 6 ราย ซึ่งอาศัยและทำงานอยู่ที่กรุงพอร์ตเบลอร์ พบว่าตัวเองติดเชื้อเมื่อเดือนที่ผ่านมา และได้รับการตรวจหายแล้วสมาชิกชนเผ่าหลายคนต้องเดินทางไปมาระหว่างกรุงพอร์ตเบลอร์กับเกาะที่พวกเขาอาศัยอยู่ อาจติดเชื้อระหว่างการเดินทางและสิ่งที่สำคัญที่สุดในขณะนี้ ระมัดระวังไม่ให้โรคติดเชื้อไวรัสโคโรนา 2019 ระบาดไปชนเผ่าอื่น ๆ

**ไทย :** กรมสนับสนุนบริการสุขภาพ โดยกองสถานประกอบการเพื่อสุขภาพ จัดสัมมนาพัฒนาศักยภาพบุคลากรเครือข่ายกิจการดูแลผู้สูงอายุและผู้มีภาวะพึ่งพิง ภายใต้พระราชบัญญัติสถานประกอบการเพื่อสุขภาพ พ.ศ. 2559 และแนวทางการปฏิบัติตัวในช่วงที่มีการระบาดของโรคติดเชื้อไวรัสโคโรนา 2019 มีผู้ประกอบการดูแลผู้สูงอายุฯ เข้าร่วมสัมมนากว่า 150 คน

- กระทรวงสาธารณสุข รัฐมนตรีช่วยว่าการกระทรวงสาธารณสุข มอบนโยบายให้โรงพยาบาลในสังกัด นำเทคโนโลยีดิจิทัล มาใช้ในการบริหารจัดการ จัดบริการที่มีคุณภาพ ปลอดภัย ทันสมัย ให้ประชาชนมีความสะดวก รวดเร็ว เป็นมิตรกับสิ่งแวดล้อม เป็น Smart Hospital และในสถานการณ์โรคติดเชื้อไวรัสโคโรนา 2019ซึ่งโรงพยาบาลทุกระดับได้ปรับระบบบริการเป็น

การแพทย์วิถีชีวิตใหม่ หรือ new normal medical service นำเทคโนโลยีและนวัตกรรมมาใช้ เพื่อให้ทั้งผู้รับบริการและผู้ให้บริการปลอดภัยจากการติดเชื้อ และควบคุมการแพร่กระจายเชื้อ

- กรมควบคุมโรคติดตามรายงานความก้าวหน้าสถานการณ์การระบาดของโรคติดเชื้อไวรัสโคโรนา 2019 ในสาธารณสุขสภาพพม่า อย่างใกล้ชิดส่วนฝ่ายความมั่นคง และจังหวัดชายแดน ใช้มาตรการเฝ้าระวังตามช่องทางเข้าออก พรมแดนประเทศ เน้นย้ำให้เฝ้าระวังในผู้เดินทางทุกคนที่มาจากเมียนมาร์ (แรงงานต่างด้าว คนไทยที่เข้าเมืองผิดกฎหมาย และคนไทยที่เดินทางเข้าเมืองถูกต้อง) นำเข้าสู่การคัดกรองตามขั้นตอนที่กำหนดไว้ และลงพื้นที่เพื่อค้นหาเชิงรุก พร้อมสุ่มตรวจประชาชนในพื้นที่เฝ้าระวัง



เอธิโอเปีย 2 ราย เดินทางถึงประเทศไทยวันที่ 26 สิงหาคม 2563 เข้าพักในสถานกักกันโรงพยาบาลทางเลือก ใน กทม. (Alternative Hospital Quarantine) พบเชื้อจากการตรวจครั้งแรก ในวันที่ 26 สิงหาคม 2563 ไม่มีอาการ แบ่งเป็น

- เพศชาย สัญชาติเอธิโอเปีย อายุ 34 ปี อาชีพ พนักงานบริษัท (สามี) เป็นผู้ติดตาม
- เพศหญิง สัญชาติเอธิโอเปีย อายุ 36 ปี อาชีพ ว่างาน (ภรรยา) เป็นผู้ป่วยเข้ามารักษาโรคมะเร็งที่โรงพยาบาลเอกชน สำหรับชาวต่างชาติที่เข้ามารับการรักษาพยาบาลในประเทศไทยและผู้ติดตาม จะต้องชำระค่าใช้จ่ายเองทั้งหมด

นายแพทย์โสภณ กล่าวว่า สถานการณ์ผู้ติดเชื้อรายใหม่ของประเทศไทย เป็นผู้ที่เดินทางมาจากต่างประเทศ ซึ่งทุกคนต้องเข้ารับการกักตัวในสถานที่รัฐจัดให้ (State Quarantine) หรือสถานที่กักตัวที่รัฐกำหนด (Alternative State Quarantine) หรือโรงพยาบาลทางเลือก (Alternative Hospital Quarantine) เพื่อเฝ้าระวังอาการเป็นเวลา 14 วัน และตรวจหาเชื้อ เพื่อให้เกิดความมั่นใจว่าปลอดภัยไม่มีการติดเชื้อ ก่อนได้รับอนุญาตให้กลับภูมิลำเนา

### ผลงานการคัดกรองผู้ป่วยสงสัยโรคติดเชื้อไวรัสโคโรนา 2019 ในจังหวัดประจวบคีรีขันธ์

#### 1.กิจกรรมการเฝ้าระวัง ค้นหาผู้ป่วยสงสัยโรคติดเชื้อไวรัสโคโรนา 2019 และการทำ Home Quarantine ในพื้นที่

##### 1.1 การเฝ้าระวังในผู้ที่เดินทางมาจากเขตติดโรคและพื้นที่ระบาด ในจังหวัดประจวบคีรีขันธ์

จุดคัดกรองด่านพรมแดนสิงขร อำเภอเมืองฯ วันที่ 27 สิงหาคม 2563 คัดกรองผู้ขนส่งสินค้า ชาวไทย จำนวน 49 คน ยานพาหนะ จำนวน 26 คัน ไม่พบผู้มีอาการ สละสมคัดกรองตั้งแต่วันที่ 3 กรกฎาคม-27 สิงหาคม 2563 คัดกรองผู้ขนส่งสินค้า ทั้งหมด 2,403 ราย ยานพาหนะทั้งหมด 1,177 คัน

#### การคัดกรองชาวต่างชาติถูกกักที่สำนักงานตรวจคนเข้าเมืองประจวบคีรีขันธ์ (ด่านสิงขร)

สัญชาติ	จำนวนผู้ถูกกักกัน	ส่งตัวออกจากสถานกักกัน	ที่ยังกักกัน		หมายเหตุ
			อยู่ระหว่างเฝ้าระวัง	เฝ้าระวังครบ 14 วัน ยังคงกักกัน	
ปากีสถาน	19	2	0	17	- วันที่ 28 สิงหาคม 2563 ชาวมาเลเซียส่งตัวออก กก.3บก.สส.สทม. 1 ราย - ผลการวัดอุณหภูมิ 28 สิงหาคม 2563 ไม่พบผู้มีอาการใช้
อุยกูร์	2	0	0	2	
อินเดีย	2	2	0	0	
เวียดนาม	4	4	0	0	
กัมพูชา	7	7	0	0	
ไนจีเรีย	1	1	0	0	
อังกฤษ	1	1	0	0	
ลาว	1	0	1	0	
มาเลเซีย	1	1	0	0	
เยอรมัน	1	0	1	0	
เมียนมา	175	165	7	3	
รวม	214	183	9	22	



3. กำหนดห้องแยกผู้ป่วย (ห้องพิเศษ) และเตรียม Cohort Ward
4. กำหนดทีมงาน/ ฝึกซ้อมการใส่ชุด PPE และการทำลายเชื้อ
  - ทีมแพทย์รักษา                      - ทีมพยาบาล
  - ทีม Lab                                      - ทีมสอบสวนโรค
  - ทีมทำความสะอาด                      - ทีม IC ที่คอยกำกับ
5. จัดเตรียมยา เวชภัณฑ์ และทรัพยากร ให้เหมาะสมและเพียงพอ
6. หากพบผู้ที่เข้าเกณฑ์การสอบสวนโรคให้รักษาไว้ที่ รพ.นั้นๆ
7. ถ้าผู้ป่วย มีอาการหนักขึ้น ให้ส่งต่อตามระบบเดิม โดยต้องรับรักษากันในจังหวัด ถ้าจะออกนอกจังหวัดจะอยู่ในความรับผิดชอบของ เขตสุขภาพที่ 5/ กระทรวงสาธารณสุข
8. สำนักงานสาธารณสุขจังหวัดประจวบคีรีขันธ์ พัฒนาทีม CDCU การใช้ PPE, การทำลายเชื้อ, การสอบสวน, เก็บตัวอย่าง
9. ประชาสัมพันธ์เชิงรุกและการให้ข้อมูลแก่สาธารณะ
  - ให้ประชาชนมีการสวมใส่หน้ากากอนามัยชนิดผ้า ในกรณีเข้าไปที่ที่มีคนจำนวนมาก ได้แก่ ตลาด ห้างสรรพสินค้า โรงภาพยนตร์ โรงพยาบาล รถตู้ รถแท็กซี่ เครื่องบิน เป็นต้น
  - การกำจัดหน้ากากอนามัย สำหรับประชาชนให้ใส่ในถุงพลาสติกมัดปากถุงให้แน่นแล้วนำไปให้รพ.สต.ในพื้นที่กำจัดที่เตาเผาขยะติดเชื้อ สำหรับหน่วยงาน ให้มีถังขยะติดเชื้อเพื่อทิ้งหน้ากากอนามัยที่ใช้แล้ว
  - ล้างมือด้วยสบู่บ่อยๆหรือ 70% แอลกอฮอล์แฮนด์เจล
  - กินร้อน ช้อนกลาง ใช้ของใช้ส่วนตัว ไม่ใช้ร่วมกับคนอื่น รวมทั้งคนในบ้านด้วยกัน
  - จัดทำและให้ข้อมูลวิทยุ, สื่อสาธารณะต่างๆ ตามระบบการสื่อสารของกระทรวงสาธารณสุข

**ทีมตระหนักรู้สถานการณ์สำนักงานสาธารณสุขจังหวัดประจวบคีรีขันธ์**