



# ศูนย์ปฏิบัติการภาวะฉุกเฉินด้านการแพทย์และสาธารณสุข สำนักงานสาธารณสุขจังหวัดประจวบคีรีขันธ์ กรณี โรคติดเชื้อไวรัสโคโรนา 2019

ฉบับที่ 232 EOC ครั้งที่ 133 วันที่ 1 กันยายน 2563 เวลา 09.00 น.

สถานการณ์ต่างประเทศ พบผู้ป่วยยืนยัน ใน 213 ประเทศ/

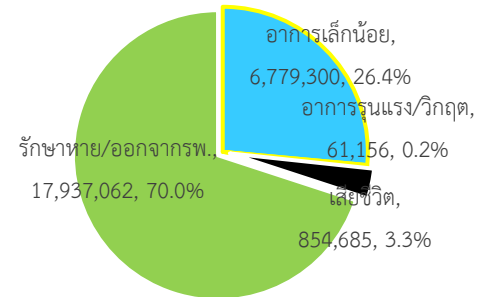
ดินแดน/2 เรือสำราญ ไม่พบประเทศ ดินแดนพบใหม่

พบผู้ป่วยทั่วโลก 25,632,203 ราย เสียชีวิต 854,685 ราย อัตราป่วยตาย ร้อยละ 3.3

รักษาหาย/ออกจาก รพ. 17,937,062 ราย ร้อยละ 70

ผู้ป่วยที่กำลังรักษา อาการเล็กน้อย ร้อยละ 26.4 อาการรุนแรง/วิกฤติ ร้อยละ 0.2

ลำดับประเทศ ที่พบโรคติดเชื้อไวรัสโคโรนา 2019 สูงสุด ดังนี้



ประเทศ/อื่นๆ	รวมป่วย	ป่วยใหม่	รวมเสียชีวิต	%	เสียชีวิตใหม่	รักษาหาย	%	อาการรุนแรง	อัตราป่วย 1M pop	อัตราตาย 1M pop	อัตราตรวจ 1M pop
สหรัฐอเมริกา	6,211,796	38,560	187,736	3.02	512	3,456,263	55.6	15,864	18,748	567	249,373
แคลิฟอร์เนีย	712,351	6,485	13,020	1.83	82						
เท็กซัส	642,721	3,774	12,908	2.01	53						
บราซิล	3,910,901	48,590	121,515	3.11	619	3,097,734	79.2	8,318	18,377	571	67,442
อินเดีย	3,687,939	68,770	65,435	1.77	818	2,837,377	76.9	8,944	2,668	47	30,608
รัสเซีย	995,319	4,993	17,176	1.73	83	809,387	81.3	2,300	6,820	118	251,439
เปรู	652,037	4,871	28,944	4.44	156	462,329	70.9	1,512	19,730	876	97,309
แอฟริกาใต้	627,041	1,985	14,149	2.26	121	540,923	86.3	539	10,550	238	62,150
โคลอมเบีย	615,168	7,230	19,663	3.20	299	459,475	74.7	1,493	12,068	386	53,876
เม็กซิโก	595,841	4,129	64,158	10.77	339	412,580	69.2	3,060	4,613	497	10,378
สเปน	462,858	2,489	29,094	6.29	28	N/A	N/A	846	9,899	622	196,979
อาร์เจนตินา	417,735	9,309	8,660	2.07	203	301,195	72.1	2,273	9,229	191	27,790
<b>ประเทศกลุ่ม ASEAN</b>											
<b>ฟิลิปปินส์</b>	220,819	3,446	3558	1.61	38	157,562	71.4	837	2,011	32	23,600
<b>อินโดนีเซีย</b>	174,796	2,743	7417	4.24	74	125,959	72.1		638	27	8,118
<b>สิงคโปร์</b>	56,812	41	27	0.05		55,658	98.0		9,698	5	312,870
<b>มาเลเซีย</b>	9340	6	127	1.36	1	9054	96.9	6	288	4	38,658
<b>ประเทศไทย</b>	3412	1	58	1.70		3252	95.3	1	49	0.8	10,729
<b>เวียดนาม</b>	1044	4	34	3.26	2	707	67.7		11	0.3	10352
<b>พม่า</b>	882	107	6	0.68		354	40.1		16	0.1	2898
<b>กัมพูชา</b>	274	1		0.00		266	97.1	1	16		5,889
<b>บรูไน</b>	144		3	2.08		139	96.5		329	7	118,082
<b>ลาว</b>	22					21			3		5356

## เขตติดโรคติดต่ออันตราย

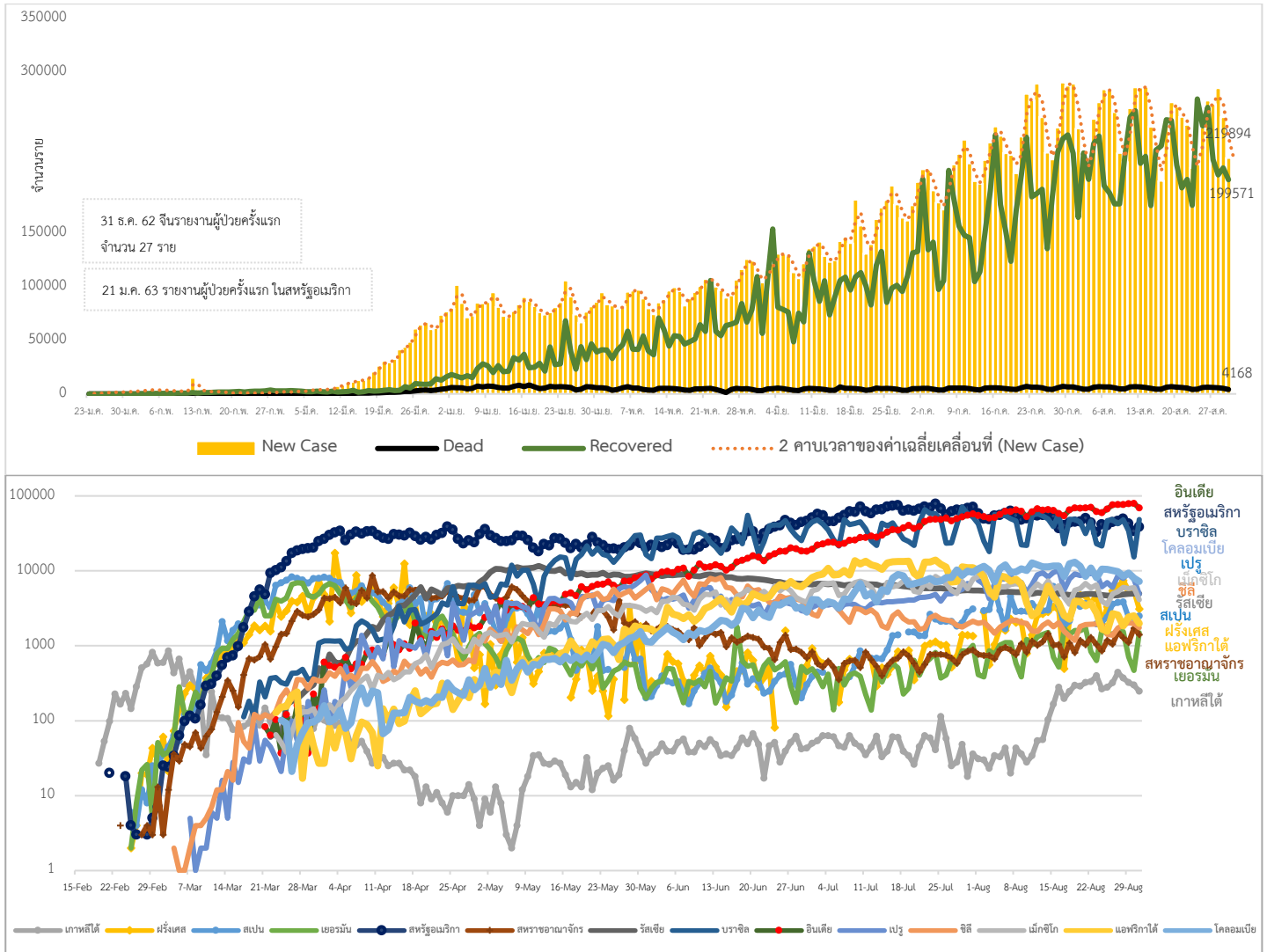
1. สาธารณรัฐอิตาลี 2. สาธารณรัฐอิสลามอิหร่าน

3. มาเลเซีย 4. ราชอาณาจักรกัมพูชา 5. สาธารณรัฐประชาธิปไตยประชาชนลาว 6. สาธารณรัฐอินโดนีเซีย 7. สาธารณรัฐแห่งสหภาพพม่า

\*เขตติดโรคติดต่ออันตราย ฉบับที่ 3 (ประกาศกระทรวงสาธารณสุข เรื่อง ยกเลิกท้องที่นอกราชอาณาจักรที่เป็นเขตติดโรคติดต่ออันตรายกรณีโรคติดเชื้อไวรัสโคโรนา 2019 หรือโรคโควิด 19 (Coronavirus Disease 2019 (COVID-19)) พ.ศ.2563

ประกาศยกเลิกสาธารณรัฐเกาหลี (Republic of Korea) และสาธารณรัฐประชาชนจีน (People's Republic of China) รวมถึงเขตบริหารพิเศษมาเก๊า (Macao) และเขตบริหารพิเศษฮ่องกง (Hong Kong) จากการเป็นท้องที่นอกราชอาณาจักรที่เป็นเขตติดโรคติดต่ออันตราย

แนวโน้มจำนวนผู้ป่วย ผู้รักษาหาย/ออกจากโรงพยาบาลและผู้เสียชีวิต รายใหม่ โรคติดเชื้อไวรัสโคโรนา 2019 ทั่วโลก



ประเด็นข่าวที่น่าสนใจ ณ วันที่ 31 สิงหาคม 2563

**อิสราเอล :** ให้มีการยกเว้นมาตรการกักตัว 14 วัน ให้กับประเทศที่ปลอดการติดเชื้อรายใหม่ครบ 100 วันทั้งหมด 21 ประเทศ รวมถึงประเทศไทยและจะมีการทบทวนมาตรการนี้ ในทุกๆ 2 สัปดาห์

**ฝรั่งเศส :** รัฐบาลฝรั่งเศสประกาศให้พื้นที่เกือบ 1 ใน 5 ของประเทศ ถูกกำหนดให้เป็นเขตสีแดง เนื่องจากมีจำนวนผู้ติดเชื้อเพิ่มขึ้น รวมถึงปารีส เมืองหลวงของประเทศด้วยเช่นกัน และเมื่อวันที่ 28 ส.ค. รัฐบาลท้องถิ่นของปารีสมีคำสั่งให้ประชาชนทุกคนในปารีสสวมหน้ากากเมื่ออยู่ในที่สาธารณะ เพื่อลดการแพร่ระบาดของโรคติดเชื้อไวรัสโคโรนา 2019

**นิวซีแลนด์ :** รัฐบาลผ่อนคลายความเข้มงวดของมาตรการล็อกดาวน์จากระดับ 3 โดยขอความร่วมมือประชาชน การ์ดอย่าตก สำหรับโรงเรียนและสถานประกอบการรวมถึงอาคารสำนักงาน เปิดให้บริการภายใต้เงื่อนไขการรักษาระยะห่าง และสวม

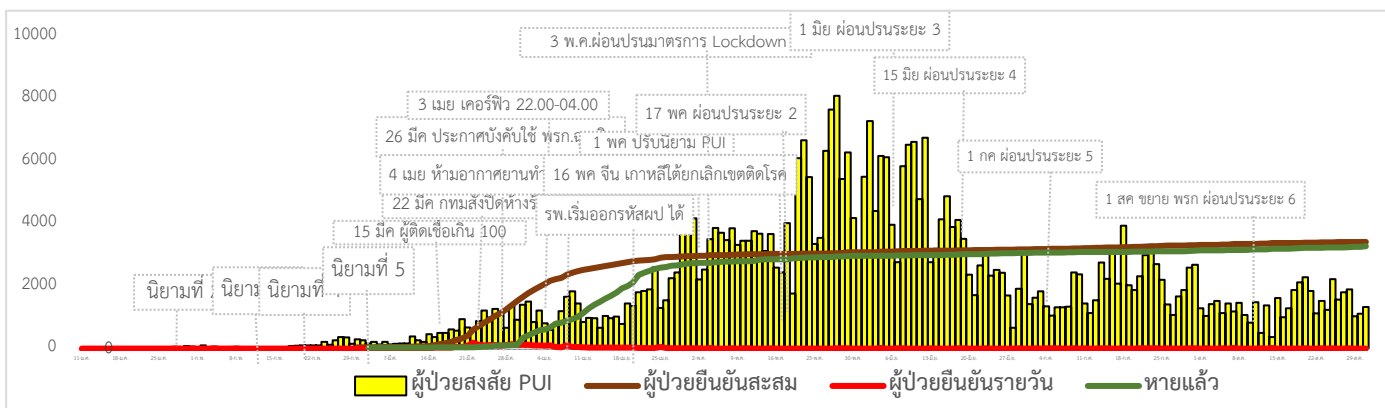
หน้ากากอนามัยหรือหน้ากากผ้าเมื่อต้องใช้ระบบขนส่งสาธารณะ โดยก่อนใช้บริการ ผู้โดยสารทุกคนต้องสแกนคิวอาร์โค้ดที่อยู่ข้างพนักงานขับรถก่อนด้วย และการรวมกลุ่มนอกเคหสถานจำกัดจำนวนห้ามมากกว่า 10 คน

**ไทย :** กระทรวงมหาดไทยแจ้งให้ผู้ว่าราชการจังหวัด 10 จังหวัดที่ติดกับชายแดนสาธารณรัฐแห่งสหภาพเมียนมาว่า ในขณะที่ประเทศเมียนมาอยู่ระหว่างการระบาดของโรคติดเชื้อไวรัสโคโรนา 2019 รอบ 2 จึงให้กำชับหน่วยงานในพื้นที่ดำเนินการตามมาตรการป้องกันโรคตามที่กระทรวงสาธารณสุขกำหนด และควบคุมการเดินทางเข้าออกบริเวณชายแดนอย่างเคร่งครัด

- ด้านควบคุมโรคติดต่อระหว่างประเทศบ้านฮวก จังหวัดพะเยา เจ้าหน้าที่ยังคงปฏิบัติงานในการเฝ้าระวังป้องกันและควบคุมโรคติดเชื้อไวรัสโคโรนา 2019 อย่างเข้มงวด มีการจำกัดกลุ่มที่จะเดินทางเข้า-ออก รวมถึงระยะเวลาที่ประกอบภารกิจ และทุกครั้งที่ของการเข้าออกผู้ขับจะต้องได้รับการตรวจวัดไข้ คัดกรองอย่างเข้มงวดสวมหน้ากาก ล้างมือด้วยเจลแอลกอฮอล์ทุกครั้ง โดยมีหน่วยงานร่วมปฏิบัติหน้าที่ทั้งจากสาธารณสุข ตำรวจตรวจคนเข้าเมือง ศุลกากร ปศุสัตว์ อุทยานแห่งชาติ ทหาร ทหารพราน ทชด. ทั้งนี้ยังไม่มีการเข้า-ออกของชาวเมียนมา

- ชมรมอาสาสุขภาพชาติ จัดโครงการอาสาพาพิชิต โควิด-19 ลงพื้นที่แจกหน้ากากอนามัยแบบผ้า ในชุมชนเขตพญาไท บางรัก ปทุมวัน กรุงเทพมหานคร และได้พูดคุยเรื่องสภาพปัญหาต่าง ๆ ของชุมชน ในด้านการดูแลสุขภาพอนามัยของตนเอง ความรู้ความเข้าใจในการป้องกันตนเองจากโรคระบาด การเกิดภาวะความเครียดของประชาชนที่ได้ผลกระทบ โดยมีกรอบแนวคิดของกิจกรรมคือ สร้างชุมชนเฝ้าระวังป้องกันโรคติดเชื้อไวรัสโคโรนา 2019 และปรับปรุงพัฒนาพื้นที่สาธารณสุขประโยชน์ของชุมชน ตลอดจนฟื้นฟูและเสริมสร้างกำลังใจให้กับประชาชนจนเป็นที่มาของ โครงการอาสาพาพิชิต โควิด-19

### สถานการณ์การคัดกรองผู้ป่วยสงสัยโรคติดเชื้อไวรัสโคโรนา 2019 ในประเทศไทย



สถานการณ์ผู้ติดเชื้อไวรัสโคโรนา 2019 ในประเทศไทยวันนี้ มีผู้ติดเชื้อรายใหม่ 1 ราย เป็นผู้เดินทางต่างประเทศ (อังกฤษ) และเข้ารับการเฝ้าระวังกักตัวในสถานที่รัฐจัดให้ ไม่มีผู้ป่วยกลับบ้านเพิ่ม มีผู้ป่วยกลับบ้านสะสม 3,252 ราย หรือคิดเป็นร้อยละ 95.31 ของผู้ป่วยทั้งหมด มีผู้ป่วยที่ยังรักษาอยู่ในโรงพยาบาล 102 ราย หรือร้อยละ 2.99 ของผู้ป่วยทั้งหมด ไม่มีผู้เสียชีวิตเพิ่ม รวมผู้เสียชีวิตสะสม 58 ราย ผู้ป่วยสะสมทั้งสิ้น 3,412 ราย สำหรับข้อมูลผู้ติดเชื้อรายใหม่วันนี้ เดินทางมาจากประเทศอังกฤษ 1 ราย เป็นเพศหญิง สัญชาติอังกฤษ อายุ 29 ปี อาชีพรับจ้าง (ครูสอนภาษา) เดินทางมาถึงไทยเมื่อวันที่ 15 สิงหาคม 2563 พร้อมสามีและบุตรสาวเข้าพักที่สถานที่กักตัวที่รัฐกำหนด (Alternative State Quarantine) ในกรุงเทพมหานคร ตรวจพบเชื้อในการตรวจครั้งที่ 2 ในวันที่ 27 สิงหาคม 2563 มีอาการไข้ ปวดศีรษะ

นายแพทย์ธนรักษ์ ผลิพัฒน์ รองอธิบดีกรมควบคุมโรค กล่าวว่า สถานการณ์การแพร่ระบาดของโรคโควิด 19 ในประเทศไทยอยู่ระดับค่อนข้างดีต่อเนื่อง แต่ยังคงต้องเฝ้าระวัง เนื่องจากประเทศแถบเอเชีย ได้แก่ อินเดียและบังคลาเทศ มีจำนวนผู้ป่วยรายใหม่ต่อวันค่อนข้างมาก และพบว่ามีการระบาดมายังชายแดนประเทศเมียนมา ทำให้สถานการณ์ในเมียนมาเริ่มรุนแรงขึ้น

## ผลงานการคัดกรองผู้ป่วยสงสัยโรคติดเชื้อไวรัสโคโรนา 2019 ในจังหวัดประจวบคีรีขันธ์

### 1.กิจกรรมการเฝ้าระวัง ค้นหาผู้ป่วยสงสัยโรคติดเชื้อไวรัสโคโรนา 2019 และการทำ Home Quarantine ในพื้นที่

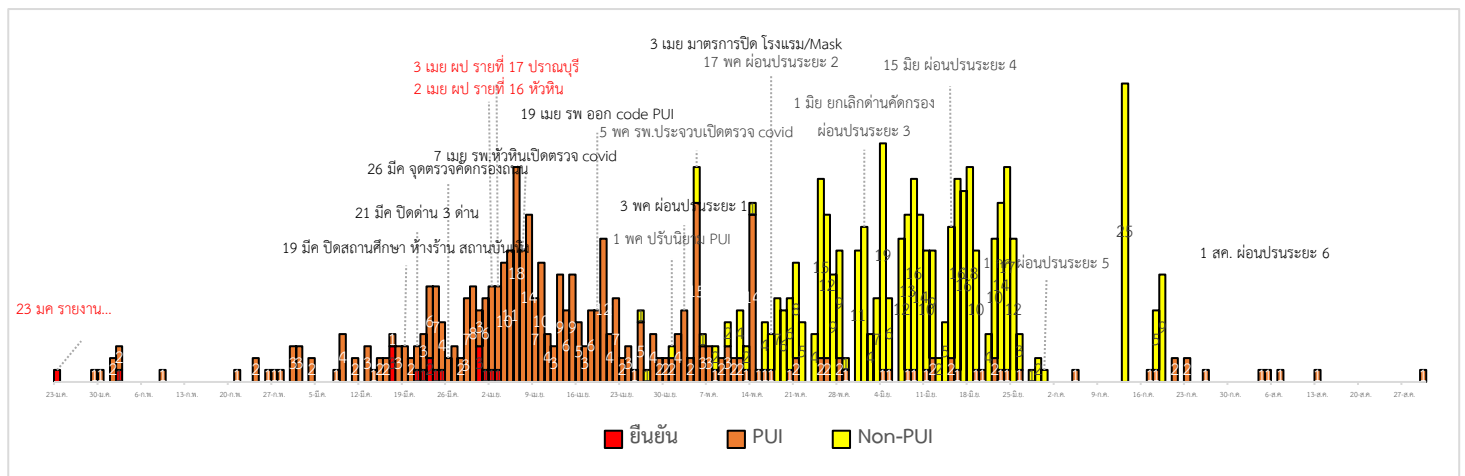
#### 1.1 การเฝ้าระวังในผู้ที่เดินทางมาจากเขตติดโรคและพื้นที่ระบาด ในจังหวัดประจวบคีรีขันธ์

จุดคัดกรองด่านพรมแดนสิงขร อำเภอเมืองฯ วันที่ 31 สิงหาคม 2563 คัดกรองผู้ขนส่งสินค้า ชาวไทย จำนวน 42 คน  
 ยานพาหนะ จำนวน 21 คัน ไม่พบผู้มีอาการ สละสมคัดกรองตั้งแต่วันที่ 3 กรกฎาคม-31 สิงหาคม 2563 คัดกรองผู้ขนส่งสินค้า  
 ทั้งหมด 2,591 ราย ยานพาหนะทั้งหมด 1,268 คัน

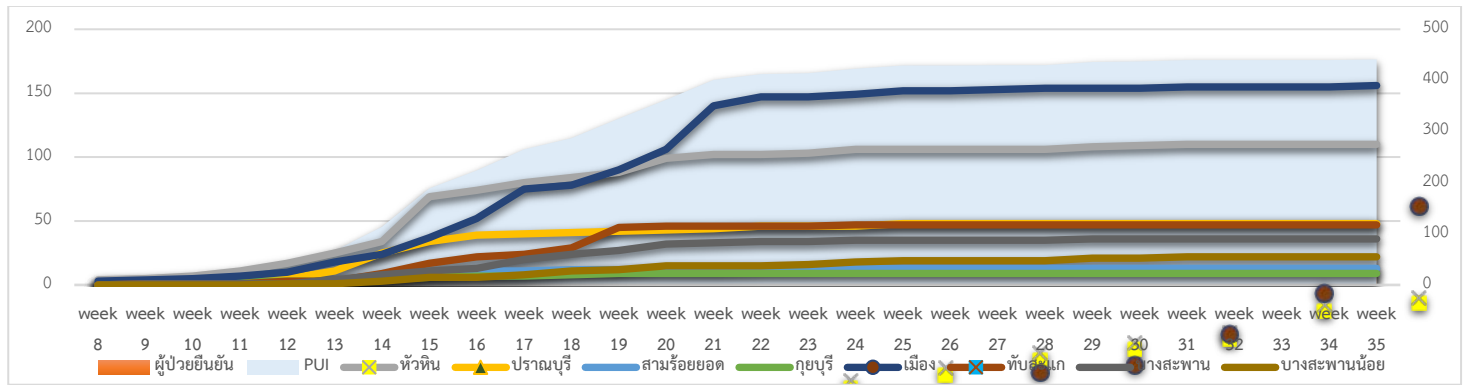
#### การคัดกรองชาวต่างชาติถูกกักที่สำนักงานตรวจคนเข้าเมืองประจวบคีรีขันธ์ (ด่านสิงขร)

สัญชาติ	จำนวนผู้ถูกกักกัน	ส่งตัวออกจากสถานกักกัน	ที่ยังกักกัน		หมายเหตุ
			อยู่ระหว่างเฝ้าระวัง	เฝ้าระวังครบ 14 วัน ยังคงกักกัน	
ปากีสถาน	19	2	0	17	- วันที่ 31 สิงหาคม 2563 รับใหม่ ชาวเมียนมา 2 ราย กรณีหลบหนี,ยาเสพติด สภ.ธงชัย - ผลการวัดอุณหภูมิ 31 สิงหาคม 2563 ไม่พบผู้มีอาการไข้
อุยกูร์	2	0	0	2	
อินเดีย	2	2	0	0	
เวียดนาม	4	4	0	0	
กัมพูชา	7	7	0	0	
ไนจีเรีย	1	1	0	0	
อังกฤษ	1	1	0	0	
ลาว	1	0	1	0	
มาเลเซีย	1	1	0	0	
เยอรมัน	1	0	1	0	
เมียนมา	177	165	9	3	
<b>รวม</b>	<b>216</b>	<b>183</b>	<b>11</b>	<b>22</b>	

### 2.การติดตามเฝ้าระวัง ผู้ป่วยเข้าเกณฑ์สอบสวน (PUI) ผู้ป่วยยืนยันโรคติดเชื้อไวรัสโคโรนา 2019 จังหวัดประจวบคีรีขันธ์



แนวโน้มผู้ป่วยเข้าเกณฑ์สอบสวน (PUI) และ ผู้ป่วยยืนยันโรคติดเชื้อไวรัสโคโรนา 2019 รายอำเภอ สสมรายสัปดาห์



การรับแจ้งผู้ป่วยเฝ้าระวังรายใหม่ ประจำวันที่ 31 สิงหาคม 2563 PUI จำนวน 0 ราย Non-PUI จำนวน 0 ราย

อำเภอ	รายละเอียด	ผลตรวจ
-	-	-

สรุปผู้ป่วยเข้าเกณฑ์สอบสวนโรคติดเชื้อไวรัสโคโรนา 2019 จังหวัดประจวบคีรีขันธ์

ผู้ป่วยเข้าเกณฑ์สอบสวนโรค		ไม่พบเชื้อ	รอผลห้องปฏิบัติการ	รักษาอยู่	ออกจาก รพ.
รายใหม่	สะสม	441	0	0	441
0	441				

สรุปผู้ป่วยยืนยันโรคติดเชื้อไวรัสโคโรนา 2019 จังหวัดประจวบคีรีขันธ์

ผู้ป่วยยืนยันพบเชื้อ		รักษาอยู่	อาการรุนแรง	รักษาหาย/ออกจาก รพ.	เสียชีวิต
รายใหม่	สะสม	0	0	15	2
ไม่พบผู้ติดเชื้อรายใหม่เป็นวันที่ 151	17				

มาตรการภายในจังหวัดประจวบคีรีขันธ์

1. ทุกโรงพยาบาล/โรงพยาบาลส่งเสริมสุขภาพตำบล จัดทำป้ายคัดกรองไว้ที่ OPD/ ER ทั้งในเวลาและนอกเวลา
2. ทุกโรงพยาบาลกำหนดเส้นทางเคลื่อนย้ายผู้ป่วยที่เข้าเกณฑ์สอบสวนโรคและซ้อมการเคลื่อนย้ายผู้ป่วย
3. กำหนดห้องแยกผู้ป่วย (ห้องพิเศษ) และเตรียม Cohort Ward
4. กำหนดทีมงาน/ ฝึกซ้อมการใส่ชุด PPE และการทำลายเชื้อ
  - ทีมแพทย์รักษา                      - ทีมพยาบาล
  - ทีม Lab                                      - ทีมสอบสวนโรค
  - ทีมทำความสะอาด                      - ทีม IC ที่คอยกำกับ
5. จัดเตรียมยา เวชภัณฑ์ และทรัพยากร ให้เหมาะสมและเพียงพอ
6. หากพบผู้ที่เข้าเกณฑ์การสอบสวนโรคให้รักษาไว้ที่ รพ.นั้นๆ
7. ถ้าผู้ป่วย มีอาการหนักขึ้น ให้ส่งต่อตามระบบเดิม โดยต้องรับรักษาภายในจังหวัด ถ้าจะออกนอกจังหวัดจะอยู่ในความรับผิดชอบของ เขตสุขภาพที่ 5/ กระทรวงสาธารณสุข
8. สำนักงานสาธารณสุขจังหวัดประจวบคีรีขันธ์ พัฒนาคณะ CDCU การใช้ PPE, การทำลายเชื้อ, การสอบสวน, เก็บตัวอย่าง
9. ประชาสัมพันธ์เชิงรุกและการให้ข้อมูลแก่สาธารณะ

- ให้ประชาชนมีการสวมใส่หน้ากากอนามัยชนิดผ้า ในกรณีเข้าไปที่ที่มีคนจำนวนมาก ได้แก่ ตลาด ห้างสรรพสินค้า โรงภาพยนตร์ โรงพยาบาล รถตู้ รถแท็กซี่ เครื่องบิน เป็นต้น
- การกำจัดหน้ากากอนามัย สำหรับประชาชนให้ใส่ในถุงพลาสติกมัดปากถุงให้แน่นแล้วนำไปให้รพ.สต.ในพื้นที่กำจัดที่เตาเผาขยะติดเชื้อ สำหรับหน่วยงาน ให้มีถังขยะติดเชื้อเพื่อทิ้งหน้ากากอนามัยที่ใช้แล้ว
- ล้างมือด้วยสบู่บ่อยๆหรือ 70% แอลกอฮอล์แฮนด์เจล
- กินร้อน ช้อนกลาง ใช้ของใช้ส่วนตัว ไม่ใช้ร่วมกับคนอื่น รวมทั้งคนในบ้านด้วยกัน
- จัดทำและให้ข้อมูลวิทยุ, สื่อสาธารณะต่างๆ ตามระบบการสื่อสารของกระทรวงสาธารณสุข

ทีมตระหนักรู้สถานการณ์สำนักงานสาธารณสุขจังหวัดประจวบคีรีขันธ์