



ศูนย์ปฏิบัติการภาวะฉุกเฉินด้านการแพทย์และสาธารณสุข สำนักงานสาธารณสุขจังหวัดประจวบคีรีขันธ์ กรณี โรคติดเชื้อไวรัสโคโรนา 2019

ฉบับที่ 237 EOC ครั้งที่ 133 วันที่ 6 กันยายน 2563 เวลา 09.00 น.

สถานการณ์ต่างประเทศ พบผู้ป่วยยืนยัน ใน 213 ประเทศ/

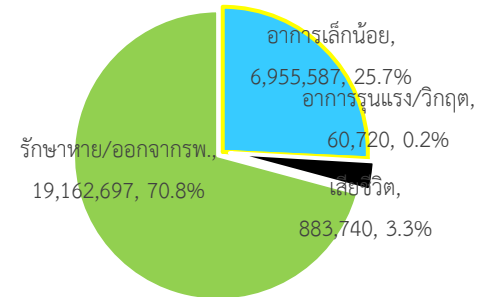
ดินแดน/2 เรือสำราญ ไม่พบประเทศ ดินแดนพบใหม่

พบผู้ป่วยทั่วโลก 27,062,744 ราย เสียชีวิต 883,740 ราย อัตราป่วยตาย ร้อยละ 3.3

รักษาหาย/ออกจาก รพ. 19,162,670 ราย ร้อยละ 70.8

ผู้ป่วยที่กำลังรักษา อาการเล็กน้อย ร้อยละ 25.7 อาการรุนแรง/วิกฤติ ร้อยละ 0.2

ลำดับประเทศ ที่พบโรคติดเชื้อไวรัสโคโรนา 2019 สูงสุด ดังนี้



ประเทศ/อื่นๆ	รวมป่วย	ป่วยใหม่	รวมเสียชีวิต	%	เสียชีวิตใหม่	รักษาหาย	%	อาการรุนแรง	อัตราป่วย 1M pop	อัตราตาย 1M pop	อัตราตรวจ 1M pop
สหรัฐอเมริกา	6,431,152	42,095	192,818	3.00	707	3,707,000	57.6	14,942	19,409	582	261,830
แคลิฟอร์เนีย	736,078	4,625	13,708	1.86	65						
เท็กซัส	665,382	3,877	13,696	2.06	135						
บราซิล	4,123,000	31,199	126,230	3.06	646	3,296,702	80.0	8,318	19,372	593	67,696
อินเดีย	4,110,839	90,600	70,679	1.72	1,044	3,177,673	77.3	8,944	2,974	51	34,532
รัสเซีย	1,020,310	5,205	17,759	1.74	110	838,126	82.1	2,300	6,991	122	261,055
เปรู	683,702	6,854	29,687	4.34	133	506,422	74.1	1,492	20,684	898	101,453
โคลอมเบีย	658,456	8,394	21,156	3.21	268	507,770	77.1	1,493	12,916	415	57,007
แอฟริกาใต้	636,884	1,806	14,779	2.32	101	561,204	88.1	539	10,714	249	63,655
เม็กซิโก	623,090	6,196	66,851	10.73	522	434,667	69.8	3,135	4,824	518	10,910
สเปน	517,133		29,418	5.69		N/A	N/A	976	11,060	629	196,978
อาร์เจนตินา	471,806	9,924	9,739	2.06	116	340,381	72.1	2,456	10,422	215	30,362
ประเทศกลุ่ม ASEAN											
ฟิลิปปินส์	234,570	2,529	3,790	1.62	53	161,668	68.9	922	2,136	35	25,237
อินโดนีเซีย	190,665	3,128	7,940	4.16	108	136,401	71.5		696	29	8,779
สิงคโปร์	56,982	34	27	0.05		56,267	98.7		9,726	5	353,028
มาเลเซีย	9,391	6	128	1.36		9,113	97.0	5	289	4	40,065
ประเทศไทย	3,438	7	58	1.69		3,279	95.4	1	49	0.8	10,729
พม่า	1,253	82	7	0.56		371	29.6		23	0.1	3,055
เวียดนาม	1,049		35	3.34		805	76.7		11	0.4	10,351
กัมพูชา	274			0.00		272	99.3	1	16		6,216
บรูไน	145		3	2.07		139	95.9		331	7	121,019
ลาว	22					21			3		5,532

เขตติดโรคติดต่ออันตราย

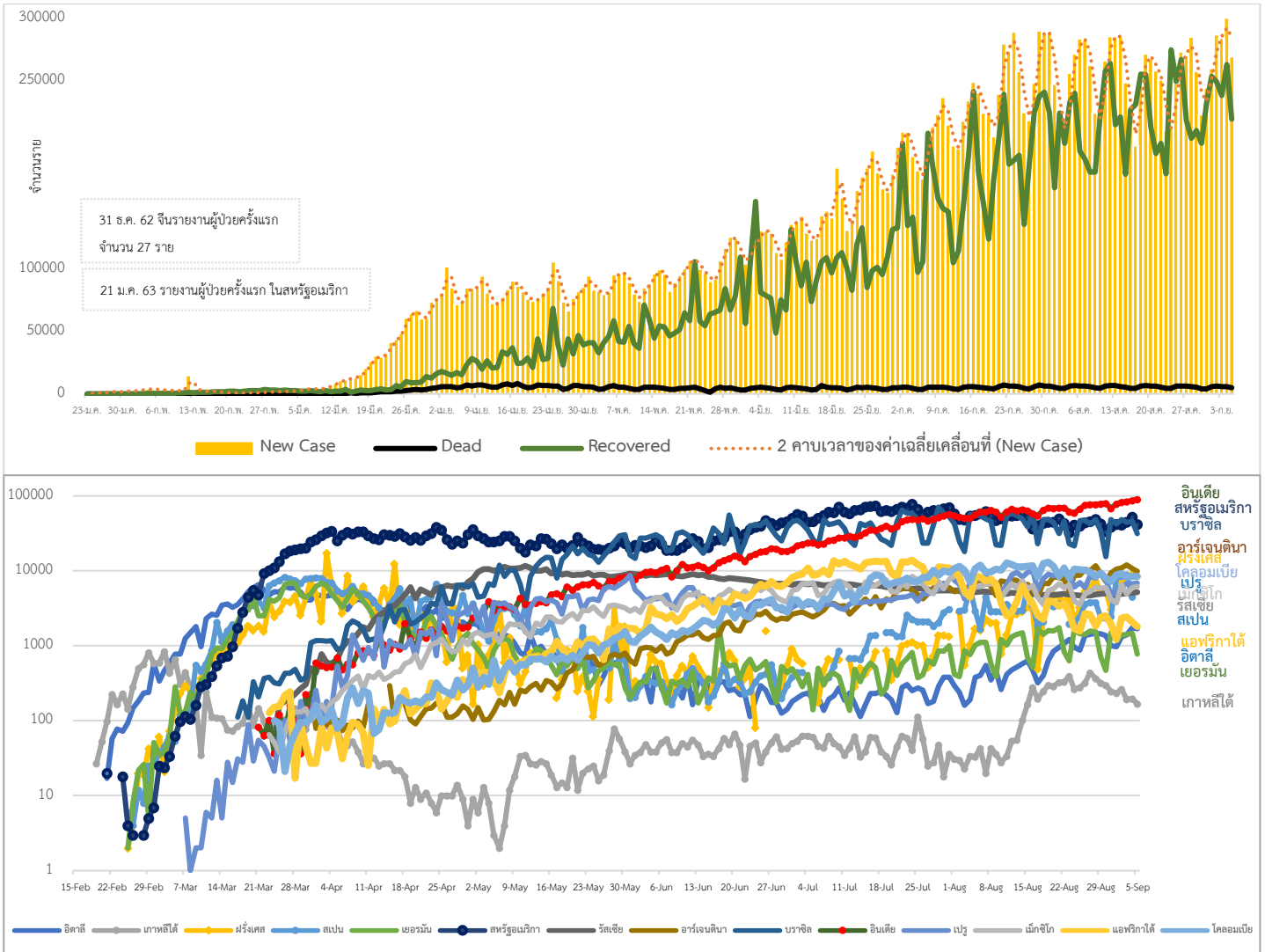
1. สาธารณรัฐอิตาลี 2. สาธารณรัฐอิสลามอิหร่าน

3. มาเลเซีย 4. ราชอาณาจักรกัมพูชา 5. สาธารณรัฐประชาธิปไตยประชาชนลาว 6. สาธารณรัฐอินโดนีเซีย 7. สาธารณรัฐแห่งสหภาพพม่า

*เขตติดโรคติดต่ออันตราย ฉบับที่ 3 (ประกาศกระทรวงสาธารณสุข เรื่อง ยกเลิกท้องที่นอกราชอาณาจักรที่เป็นเขตติดโรคติดต่ออันตรายกรณีโรคติดเชื้อไวรัสโคโรนา 2019 หรือโรคโควิด 19 (Coronavirus Disease 2019 (COVID-19)) พ.ศ.2563

ประกาศยกเลิกสาธารณรัฐเกาหลี (Republic of Korea) และสาธารณรัฐประชาชนจีน (People's Republic of China) รวมถึงเขตบริหารพิเศษมาเก๊า (Macao) และเขตบริหารพิเศษฮ่องกง (Hong Kong) จากการเป็นท้องที่นอกราชอาณาจักรที่เป็นเขตติดโรคติดต่ออันตราย

แนวโน้มจำนวนผู้ป่วย ผู้รักษาหาย/ออกจากโรงพยาบาลและผู้เสียชีวิต รายใหม่ โรคติดเชื้อไวรัสโคโรนา 2019 ทั่วโลก



ประเด็นข่าวที่น่าสนใจ ณ วันที่ 5 กันยายน 2563

นิวซีแลนด์ : โดยกระทรวงสาธารณสุขของนิวซีแลนด์ พบผู้เสียชีวิตจากโรคติดเชื้อไวรัสโคโรนา 2019 รายแรกในรอบ 3 เดือน นับเป็นรายที่ 23 เป็นชาย อายุ 50 ปี อาศัยอยู่ในเมืองโอ๊คแลนด์ ซึ่งเป็นเมืองที่พบการติดเชื้อและเกิดการระบาด ระลอกสอง หลังจากผ่อนคลายมาตรการล็อกดาวน์ในเมืองโอ๊คแลนด์รัฐบาลยังคงจำกัดการรวมตัวกันไม่เกิน 10 คน และบังคับให้สวมหน้ากากอนามัยเวลาใช้บริการขนส่งสาธารณะทั่วประเทศ

สหพันธรัฐรัสเซีย : กลุ่มนักวิทยาศาสตร์ของรัสเซีย เปิดเผยการทดลองวัคซีนกับอาสาสมัครที่เป็นผู้ใหญ่และมีสุขภาพแข็งแรง จำนวน 76 คน อายุระหว่าง 18-60 ปีเป็นการทดลองที่ไม่มีการใช้ยาหลอก และอาสาสมัครทุกคนรู้ว่าตนเองได้รับวัคซีน ซึ่งผลข้างเคียงที่พบมากที่สุดคืออาการปวดบริเวณที่ฉีดวัคซีน (58%) ไข้สูง(50%) ปวดหัว (42%) อ่อนแรง(28%) และปวด

กล้ามเนื้อและข้อ (24%) แต่อาการไม่รุนแรงโดยหลังจากได้รับวัคซีนครั้งแรกแล้ว จะฉีดกระตุ้นอีก 21 วัน ทั้งนี้รัสเซียได้วางแผนทดลองวัคซีน ระยะที่3 ซึ่งมีอาสาสมัครในโครงการประมาณ 40,000 รายและจะทดลองในศูนย์การแพทย์จำนวนมากกว่า 45 แห่ง ทั่วประเทศ

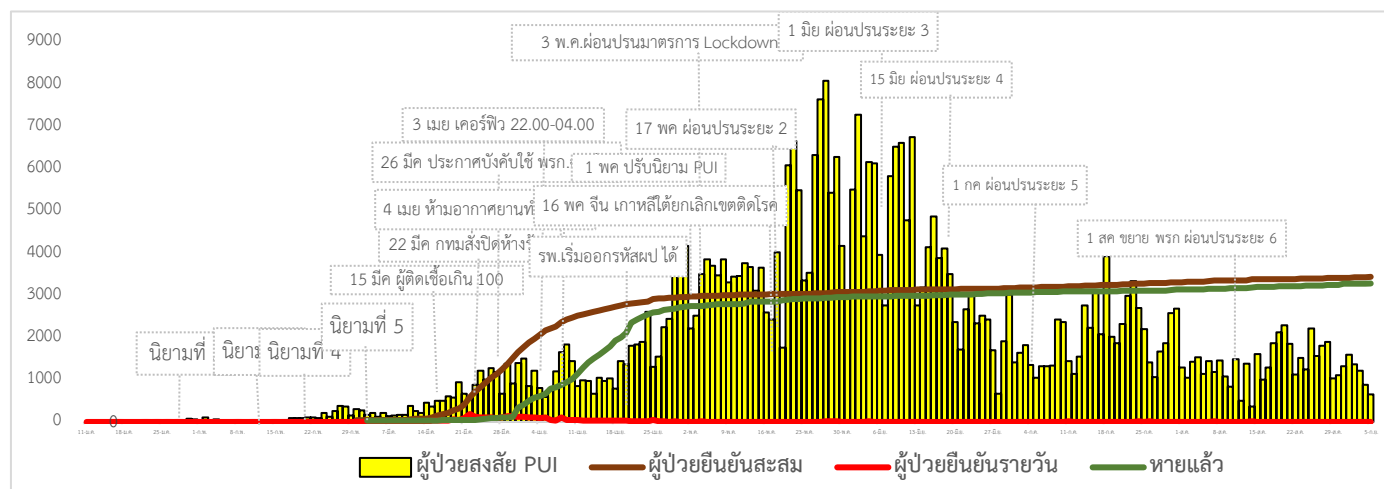
องค์การอนามัยโลก : (WHO) โฆษกองค์การอนามัยโลก (WHO) เปิดเผยว่าขณะนี้ยังไม่มีการทดลองทางคลินิกตัวใดที่แสดง "สัญญาณชัดเจน" ว่ามีประสิทธิภาพในระดับอย่างน้อย 50% อย่างไรก็ตาม องค์การอนามัยโลก (WHO) มุ่งหวังไว้โดยคาดการณ์ว่าการใช้วัคซีนป้องกันโรคติดเชื้อไวรัสโคโรนา 2019 ในวงกว้าง อาจต้องรอไปจนถึงกลางปี พ.ศ.2564 พร้อมเน้นย้ำความสำคัญของการตรวจสอบประสิทธิภาพและความปลอดภัยของวัคซีนอย่างเข้มงวด

ไทย : กระทรวงสาธารณสุข แถลงความคืบหน้าการดำเนินการป้องกันควบคุมโรคติดเชื้อไวรัสโคโรนา 2019 กรณีพบผู้ต้องชังชายอยู่ระหว่างกักกันก่อนเข้าแดนปกติในเรือนจำตรวจพบติดเชื้อ SARS-CoV-2 โดยจากการสอบสวนโรคคาดว่าติดมาจากการสัมผัสคนที่เดินทางมาจากต่างประเทศที่พบกันช่วงเวลากลางคืนในที่ทำงาน หรืออาจติดเชื้อภายในประเทศจากคนที่มิเชื่อแต่ไม่แสดงอาการ สำหรับข้อกังวลว่ากลุ่มเสี่ยงมีโอกาสติดเชื้อและเกิดการระบาดหรือไม่กระทรวงสาธารณสุข โดยกรมควบคุมโรค และสำนักงานสาธารณสุขจังหวัดนนทบุรี ได้ร่วมกันควบคุมผู้ที่เป็นกลุ่มเสี่ยงไว้ในพื้นที่กักกันแล้วจึงมั่นใจได้ว่าจะไม่เกิดการแพร่กระจายเชื้อ

- กรมควบคุมโรค โดยสถาบันป้องกันควบคุมโรคเขตเมือง ปฏิบัติการเชิงรุก พร้อมนำรถเก็บตัวอย่างชีวโมเลกุลพระราชทานลงพื้นที่บริเวณคอนโดบ้านสวนธนพทุษฐบูชา ถนนพทุษฐบูชา แขวงบางมด เขตทุ่งครุ กรุงเทพมหานคร เพื่อตรวจหาเชื้อ SARS-CoV-2 ให้กับผู้พักอาศัย ตามมาตรการควบคุมโรค หลังพบผู้ติดเชื้อ SARS-CoV-2 ซึ่งสอบสวนโรคพบว่าผู้ติดเชื้ออาศัยอยู่กับครอบครัวในคอนโดแห่งนี้โดยให้ผู้รับการตรวจลงทะเบียนเพื่อรับหมายเลขรหัสการตรวจ คัดกรองข้อมูลและประวัติจากนั้นรับอุปกรณ์ตรวจและทำการเก็บตัวอย่าง เพื่อนำไปตรวจหาเชื้อ โดยคาดว่าจะทราบผลตรวจภายใน 1-2 วัน

- จังหวัดตาก จากสถานการณ์การแพร่ระบาดของโรคติดเชื้อไวรัสโคโรนา 2019 ในเมียนมา ทำให้ชาวจีนและไทยที่เป็นพนักงานบ่อนออนไลน์ในฝั่งเมียนมา ได้รับความเดือดร้อนและห่วงวิตกต่อการระบาดของโรค จึงพยายามลักลอบข้ามแดนมายังเขตไทย ซึ่งวันที่ 5 กันยายน 2563 เวลา 01.00 น. เจ้าหน้าที่ทหารได้จับกุมผู้ลักลอบเข้ามาในไทย โดยการนั่งเรือพายข้ามแม่น้ำเมย จำนวน 6 คน แบ่งเป็นคนไทย 5 คน และคนจีน 1 คน

สถานการณ์การคัดกรองผู้ป่วยสงสัยโรคติดเชื้อไวรัสโคโรนา 2019 ในประเทศไทย



สถานการณ์ผู้ติดเชื้อไวรัสโคโรนา 2019 ในประเทศไทยวันนี้ มีผู้ติดเชื้อรายใหม่ 7 ราย ทั้งหมดเป็นผู้ที่เดินทางกลับจากต่างประเทศ (อินโดนีเซีย 1 ราย, สหรัฐอเมริกา 1 ราย, รัสเซีย 2 ราย, อินเดีย 2 ราย และบังคลาเทศ 1 ราย) และเข้ากักตัวในสถานที่รัฐจัดให้ มีผู้ป่วยกลับบ้านได้ 2 ราย ทำให้มีผู้ป่วยกลับบ้านสะสม 3,279 ราย หรือคิดเป็นร้อยละ 95.38 ของผู้ป่วยทั้งหมด มีผู้ป่วยที่ยังรักษาอยู่ในโรงพยาบาล 101 ราย หรือร้อยละ 2.94 ของผู้ป่วยทั้งหมด ไม่มีผู้เสียชีวิตเพิ่ม รวมผู้เสียชีวิตสะสม 58 ราย ผู้ป่วยสะสมทั้งสิ้น 3,438 ราย สำหรับผู้ติดเชื้อรายใหม่ทั้ง 7 รายวันนี้เดินทางมาจาก

อินโดนีเซีย 1 ราย เป็นชาย อายุ 40 ปี สัญชาติบราซิล ถึงประเทศไทยวันที่ 20 สิงหาคม 2563 (เที่ยวบินเดียวกับผู้ป่วยยืนยันก่อนหน้า 1 ราย) พักในสถานกักตัวทางเลือกในกทม. ตรวจหาเชื้อครั้งที่ 2 วันที่ 2 กันยายน 2563 ผลตรวจพบเชื้อ ไม่มีอาการ

สหรัฐอเมริกา 1 ราย เป็นนักเรียนหญิง อายุ 16 ปี สัญชาติอเมริกัน เดินทางถึงประเทศไทยวันที่ 27 สิงหาคม 2563 เข้าพักในสถานกักตัวทางเลือกในกทม. และตรวจหาเชื้อในวันที่ 3 กันยายน 2563 ผลตรวจพบเชื้อ ไม่มีอาการ

รัสเซีย 2 ราย เป็นนักเรียนชาย อายุ 18 ปี และหญิงอายุ 45 ปี ทั้งสองรายสัญชาติรัสเซีย เดินทางถึงประเทศไทย วันที่ 31 สิงหาคม 2563 เข้าพักในสถานกักตัวทางเลือกในกทม. และตรวจหาเชื้อครั้งที่ 1 วันที่ 3 กันยายน 2563 ผลตรวจพบเชื้อ ทั้งหมดไม่มีอาการ

อินเดีย 2 ราย เป็นชาย อายุ 43 ปี เดินทางถึงประเทศไทยวันที่ 31 สิงหาคม 2563 และนักเรียนหญิง อายุ 14 ปี เดินทางถึงประเทศไทยวันที่ 1 กันยายน 2563 ทั้งสองรายสัญชาติอินเดีย เข้าพักสถานที่กักกันใน กทม. และตรวจหาเชื้อครั้งที่ 1 ในวันที่ 1 กันยายน 2563 ผลตรวจพบเชื้อ ทั้งหมดไม่มีอาการ

บังคลาเทศ 1 ราย เป็นชาย สัญชาติบังคลาเทศ อายุ 24 ปี อาชีพพนักงานบริษัท เดินทางถึงประเทศไทยวันที่ 2 กันยายน 2563 เข้าพักในสถานกักตัวทางเลือกในกทม. และตรวจหาเชื้อครั้งที่ 1 ในวันที่ 3 กันยายน 2563 ผลตรวจพบเชื้อ ไม่มีอาการ

ผลงานการคัดกรองผู้ป่วยสงสัยโรคติดเชื้อไวรัสโคโรนา 2019 ในจังหวัดประจวบคีรีขันธ์

1.กิจกรรมการเฝ้าระวัง ค้นหาผู้ป่วยสงสัยโรคติดเชื้อไวรัสโคโรนา 2019 และการทำ Home Quarantine ในพื้นที่

1.1 การเฝ้าระวังในผู้ที่เดินทางมาจากเขตติดโรคและพื้นที่ระบาด ในจังหวัดประจวบคีรีขันธ์

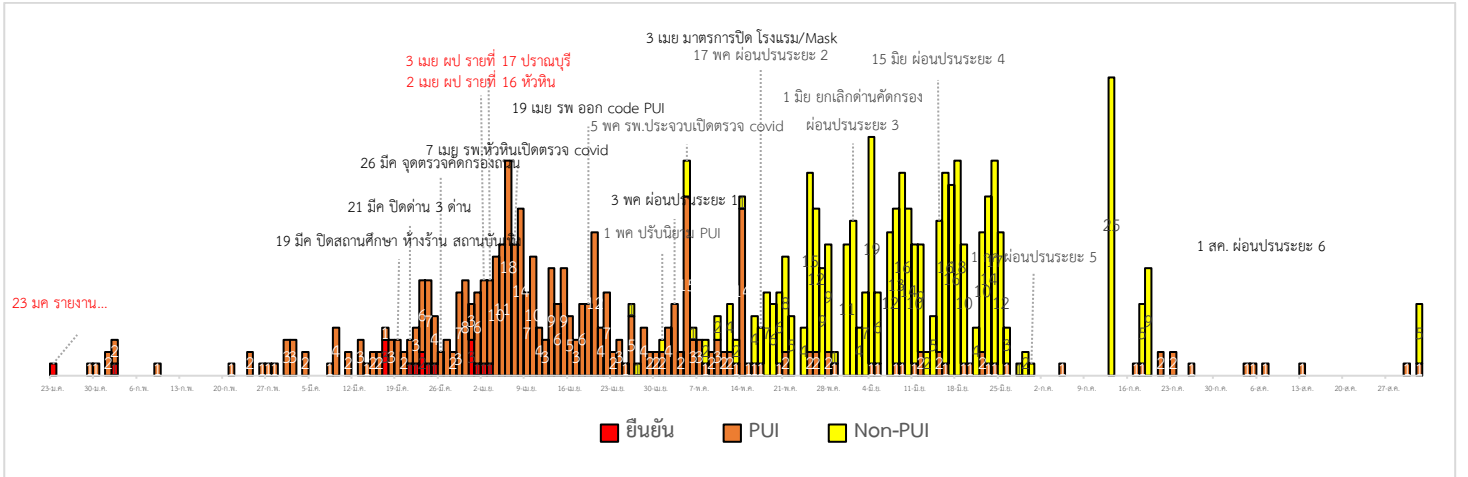
จุดคัดกรองด่านพรมแดนสิงขร อำเภอเมืองฯ วันที่ 5 กันยายน 2563 คัดกรองผู้ขนส่งสินค้า ชาวไทย จำนวน 48 คน ยานพาหนะ จำนวน 32 คัน ไม่พบผู้มีอาการ สะสมคัดกรองตั้งแต่วันที่ 3 กรกฎาคม - 5 กันยายน 2563 คัดกรองผู้ขนส่งสินค้า ทั้งหมด 2,833 ราย ยานพาหนะทั้งหมด 1,407 คัน

การคัดกรองชาวต่างชาติถูกกักที่สำนักงานตรวจคนเข้าเมืองประจวบคีรีขันธ์ (ด่านสิงขร)

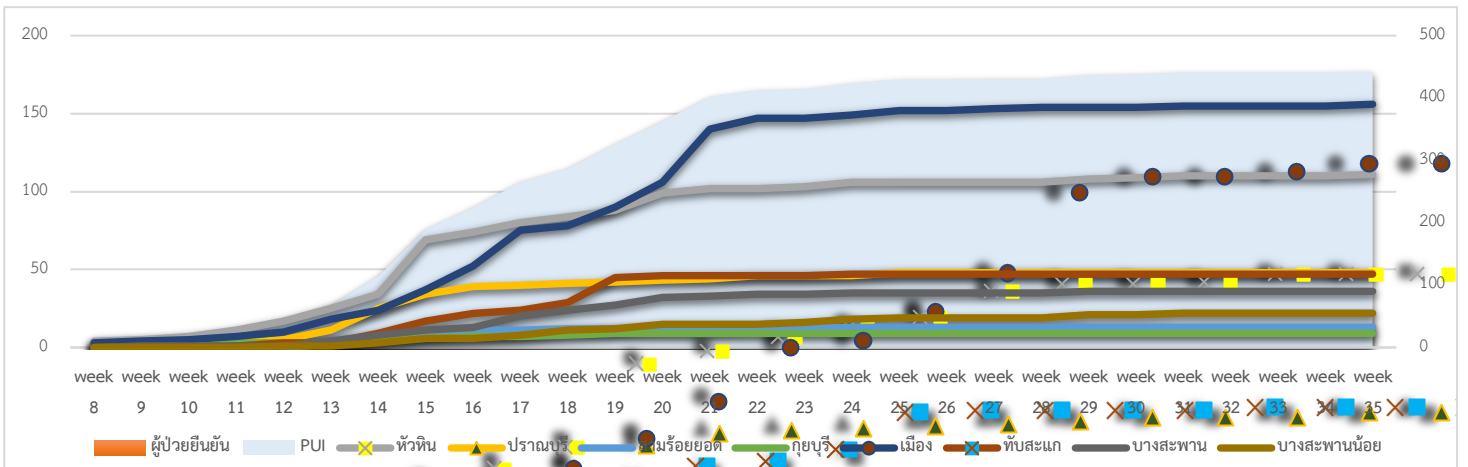
สัญชาติ	จำนวนผู้ถูกกักกัน	ส่งตัวออกจากสถานกักกัน	ที่ยังกักกัน		หมายเหตุ
			อยู่ระหว่างเฝ้าระวัง	เฝ้าระวังครบ 14 วัน ยังคงกักกัน	
ปากีสถาน	19	3	0	16	ผลการวัดอุณหภูมิ 5 กันยายน 2563 ไม่พบผู้มีอาการไข้
อุยกูร์	2	0	0	2	
อินเดีย	2	2	0	0	
เวียดนาม	4	4	0	0	
กัมพูชา	7	7	0	0	
ไนจีเรีย	1	1	0	0	

อังกฤษ	1	1	0	0
ลาว	1	1	0	0
มาเลเซีย	2	1	1	0
เยอรมัน	1	1	0	0
เมียนมา	181	179	0	2
รวม	221	200	1	20

2.การติดตามเฝ้าระวัง ผู้ป่วยเข้าเกณฑ์สอบสวน (PUI) ผู้ป่วยยืนยันโรคติดเชื้อไวรัสโคโรนา 2019 จังหวัดประจวบคีรีขันธ์



แนวโน้มผู้ป่วยเข้าเกณฑ์สอบสวน (PUI) และ ผู้ป่วยยืนยันโรคติดเชื้อไวรัสโคโรนา 2019 รายอำเภอ สัปดาห์ที่ 8-34



การรับแจ้งผู้ป่วยเฝ้าระวังรายใหม่ ประจำวันที่ 5 กันยายน 2563 PUI จำนวน 0 ราย Non-PUI จำนวน 0 ราย

อำเภอ	รายละเอียด	ผลตรวจ
-	-	-

สรุปผู้ป่วยเข้าเกณฑ์สอบสวนโรคติดเชื้อไวรัสโคโรนา 2019 จังหวัดประจวบคีรีขันธ์

ผู้ป่วยเข้าเกณฑ์สอบสวนโรค		ไม่พบเชื้อ	รอผลห้องปฏิบัติการ	รักษาอยู่	ออกจาก รพ.
รายใหม่	สะสม	442	0	0	442
0	442				

สรุปผู้ป่วยยืนยันโรคติดเชื้อไวรัสโคโรนา 2019 จังหวัดประจวบคีรีขันธ์

ผู้ป่วยยืนยันพบเชื้อ		รักษาอยู่	อาการรุนแรง	รักษาหาย/ออกจาก รพ.	เสียชีวิต
รายใหม่	สะสม	0	0	15	2
ไม่พบผู้ติดเชื้อรายใหม่เป็นวันที่ 156	17				

มาตรการภายในจังหวัดประจวบคีรีขันธ์

1. ทุกโรงพยาบาล/โรงพยาบาลส่งเสริมสุขภาพตำบล จัดทำป้ายคัดกรองไว้ที่ OPD/ ER ทั้งในเวลาและนอกเวลา
2. ทุกโรงพยาบาลกำหนดเส้นทางเคลื่อนย้ายผู้ป่วยที่เข้าเกณฑ์สอบสวนโรคและซ้อมการเคลื่อนย้ายผู้ป่วย
3. กำหนดห้องแยกผู้ป่วย (ห้องพิเศษ) และเตรียม Cohort Ward
4. กำหนดทีมงาน/ ฝึกซ้อมการใส่ชุด PPE และการทำลายเชื้อ
 - ทีมแพทย์รักษา - ทีมพยาบาล
 - ทีม Lab - ทีมสอบสวนโรค
 - ทีมทำความสะอาด - ทีม IC ที่คอยกำกับ
5. จัดเตรียมยา เวชภัณฑ์ และทรัพยากร ให้เหมาะสมและเพียงพอ
6. หากพบผู้เข้าเกณฑ์การสอบสวนโรคให้รักษาไว้ที่ รพ.นั้นๆ
7. ถ้าผู้ป่วย มีอาการหนักขึ้น ให้ส่งต่อตามระบบเดิม โดยต้องรับรักษาภายในจังหวัด ถ้าจะออกนอกจังหวัดจะอยู่ในความรับผิดชอบของ เขตสุขภาพที่ 5/ กระทรวงสาธารณสุข
8. สำนักงานสาธารณสุขจังหวัดประจวบคีรีขันธ์ พัฒนาทีม CDCU การใช้ PPE, การทำลายเชื้อ, การสอบสวน, เก็บตัวอย่าง
9. ประชาสัมพันธ์เชิงรุกและการให้ข้อมูลแก่สาธารณะ
 - ให้ประชาชนมีการสวมใส่หน้ากากอนามัยชนิดผ้า ในกรณีเข้าไปที่มีคนจำนวนมาก ได้แก่ ตลาด ห้างสรรพสินค้า โรงภาพยนตร์ โรงพยาบาล รถตู้ รถแท็กซี่ เครื่องบิน เป็นต้น
 - การกำจัดหน้ากากอนามัย สำหรับประชาชนให้ใส่ในถุงพลาสติกมัดปากถุงให้แน่นแล้วนำไปให้รพ.สต.ในพื้นที่กำจัดที่เตาเผาขยะติดเชื้อ สำหรับหน่วยงาน ให้มีถังขยะติดเชื้อเพื่อทิ้งหน้ากากอนามัยที่ใช้แล้ว
 - ล้างมือด้วยสบู่บ่อยๆหรือ 70% แอลกอฮอล์แฮนด์เจล
 - กินร้อน ช้อนกลาง ใช้ของใช้ส่วนตัว ไม่ใช้ร่วมกับคนอื่น รวมทั้งคนในบ้านด้วยกัน
 - จัดทำและให้ข้อมูลวิทยุ, สื่อสาธารณะต่างๆ ตามระบบการสื่อสารของกระทรวงสาธารณสุข

ทีมตระหนักภูมูสถานการณ์สำนักงานสาธารณสุขจังหวัดประจวบคีรีขันธ์