



# ศูนย์ปฏิบัติการภาวะฉุกเฉินด้านการแพทย์และสาธารณสุข สำนักงานสาธารณสุขจังหวัดประจวบคีรีขันธ์ กรณี โรคติดเชื้อไวรัสโคโรนา 2019

ฉบับที่ 239 EOC ครั้งที่ 133 วันที่ 8 กันยายน 2563 เวลา 09.00 น.

สถานการณ์ต่างประเทศ พบผู้ป่วยยืนยัน ใน 213 ประเทศ/

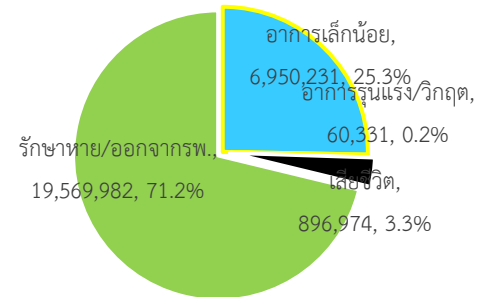
ดินแดน/2 เรือสำราญ ไม่พบประเทศ ดินแดนพบใหม่

พบผู้ป่วยทั่วโลก 27,476,918 ราย เสียชีวิต 896,374 ราย อัตราป่วยตาย ร้อยละ 3.3

รักษาหาย/ออกจาก รพ. 19,569,982 ราย ร้อยละ 71.2

ผู้ป่วยที่กำลังรักษา อาการเล็กน้อย ร้อยละ 25.3 อาการรุนแรง/วิกฤติ ร้อยละ 0.2

ลำดับประเทศ ที่พบโรคติดเชื้อไวรัสโคโรนา 2019 สูงสุด ดังนี้



ประเทศ/อื่นๆ	รวมป่วย	ป่วยใหม่	รวมเสียชีวิต	%	เสียชีวิตใหม่	รักษาหาย	%	อาการรุนแรง	อัตราป่วย 1M pop	อัตราตาย 1M pop	อัตราตรวจ 1M pop
สหรัฐอเมริกา	6,485,426	25,176	193,511	2.98	263	3,757,870	57.9	14,589	19,572	584	265,771
แคลิฟอร์เนีย	741,479	2,325	13,763	1.86	33						
เท็กซัส	668,646	996	13,796	2.06	19						
อินเดีย	4,277,584	75,022	72,816	1.70	1,129	3,321,420	77.6	8,944	3,094	53	35,841
บราซิล	4,147,794	10,188	127,001	3.06	315	3,355,564	80.9	8,318	19,488	597	67,694
รัสเซีย	1,030,690	5,185	17,871	1.73	51	843,277	81.8	2,300	7,062	122	265,565
เปรู	689,977		29,838	4.32		515,039	74.6	1,500	20,873	903	102,237
โคลอมเบีย	671,848	5,327	21,615	3.22	203	529,279	78.8	863	13,178	424	58,150
แอฟริกาใต้	639,362	845	15,004	2.35	115	566,555	88.6	539	10,755	252	64,073
เม็กซิโก	634,023	4,614	67,558	10.66	232	442,268	69.8	2,927	4,908	523	11,082
สเปน	525,549	2,440	29,516	5.62	32	N/A	N/A	1,034	11,240	631	213,595
อาร์เจนตินา	488,007	9,215	10,129	2.08	270	357,388	73.2	2,698	10,779	224	31,192
<b>ประเทศกลุ่ม ASEAN</b>											
<b>ฟิลิปปินส์</b>	238,727	1,383	3,890	1.63	15	184,906	77.5	982	2,173	35	25,855
<b>อินโดนีเซีย</b>	196,989	2,880	8,130	4.13	105	140,652	71.4		719	30	8,948
<b>สิงคโปร์</b>	57,044	22	27	0.05		56,408	98.9		9,736	5	353,013
<b>มาเลเซีย</b>	9,459	62	128	1.35		9,124	96.5	6	292	4	40,300
<b>ประเทศไทย</b>	3,445	1	58	1.68		3,281	95.2	1	49	0.8	10,729
<b>พม่า</b>	1,518	99	8	0.53		388	25.6		28	0.1	3,055
<b>เวียดนาม</b>	1,049		35	3.34		853	81.3		11	0.4	10,350
<b>กัมพูชา</b>	274			0.00		272	99.3	1	16		6,356
<b>บรูไน</b>	145		3	2.07		139	95.9		331	7	121,013
<b>ลาว</b>	22					21			3		5,714

## เขตติดโรคติดต่ออันตราย

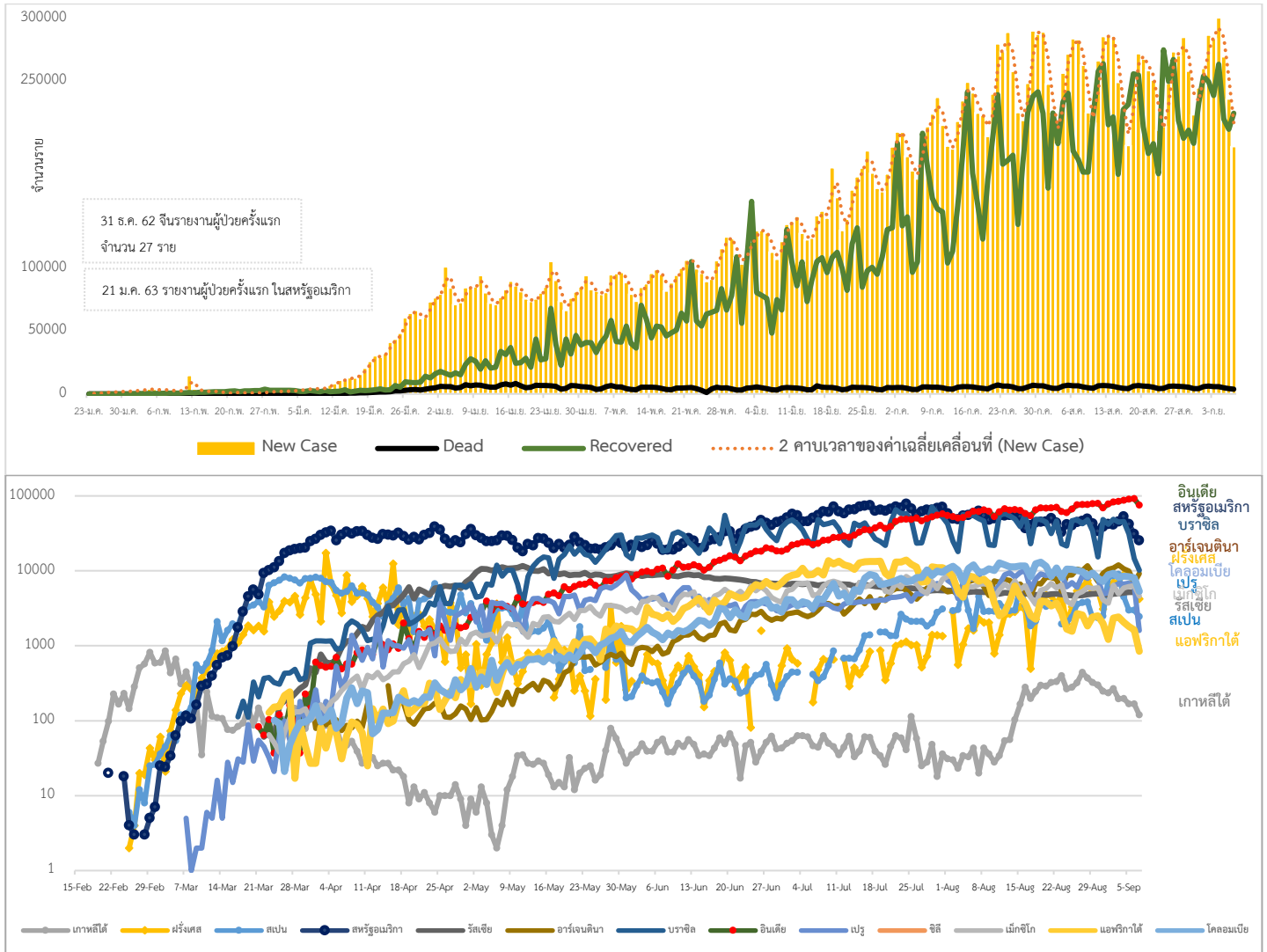
1. สาธารณรัฐอิตาลี 2. สาธารณรัฐอิสลามอิหร่าน

3. มาเลเซีย 4. ราชอาณาจักรกัมพูชา 5. สาธารณรัฐประชาธิปไตยประชาชนลาว 6. สาธารณรัฐอินโดนีเซีย 7. สาธารณรัฐแห่งสหภาพพม่า

\*เขตติดโรคติดต่ออันตราย ฉบับที่ 3 (ประกาศกระทรวงสาธารณสุข เรื่อง ยกเลิกท้องที่นอกราชอาณาจักรที่เป็นเขตติดโรคติดต่ออันตรายกรณีโรคติดเชื้อไวรัสโคโรนา 2019 หรือโรคโควิด 19 (Coronavirus Disease 2019 (COVID-19)) พ.ศ.2563

ประกาศยกเลิกสาธารณรัฐเกาหลี (Republic of Korea) และสาธารณรัฐประชาชนจีน (People's Republic of China) รวมถึงเขตบริหารพิเศษมาเก๊า (Macao) และเขตบริหารพิเศษฮ่องกง (Hong Kong) จากการเป็นท้องที่นอกราชอาณาจักรที่เป็นเขตติดโรคติดต่ออันตราย

แนวโน้มจำนวนผู้ป่วย ผู้รักษาหาย/ออกจากโรงพยาบาลและผู้เสียชีวิต รายใหม่ โรคติดเชื้อไวรัสโคโรนา 2019 ทั่วโลก



ประเด็นข่าวที่น่าสนใจ ณ วันที่ 6 กันยายน 2563

**ออสเตรเลีย :** รายงานจากเมืองเมลเบิร์น มุขมนตรีรัฐวิกตอเรีย แถลงการณ์เกี่ยวกับแนวทางผ่อนคลายระยะที่หนึ่ง หลังครบกำหนดมาตรการล็อกดาวน์ระดับ 4 ซึ่งเป็นขั้นสูงสุดสำหรับเมืองเมลเบิร์นและชั้น 3 สำหรับเมืองอื่น ซึ่งมีผลบังคับใช้ตั้งแต่วันที่ 2 ส.ค.ที่ผ่านมา และจะครบกำหนดในวันที่ 13 ก.ย.นี้ หากยกเลิกมาตรการทั้งหมดพร้อมกันทันที รัฐวิกตอเรียจะอยู่บนความเสี่ยงที่จะเกิดการแพร่ระบาดระลอกสามภายในกลางเดือน พ.ย.นี้ ทางกรจึงมีมติให้ขยายเวลาบังคับใช้มาตรการล็อกดาวน์สำหรับเมืองเมลเบิร์นต่ออีก 2 สัปดาห์ จนถึงวันที่ 28 ก.ย.นี้ แต่จะมีการผ่อนคลายมาตรการบางอย่าง โดยเคอร์ฟิวจะยังคงมีผลจนถึง 05.00 น. ของแต่ละวัน แต่จะเริ่มช้าขึ้นจาก 20.00 น. เป็น 21.00 น.ตามเวลาที่ท้องถิ่น

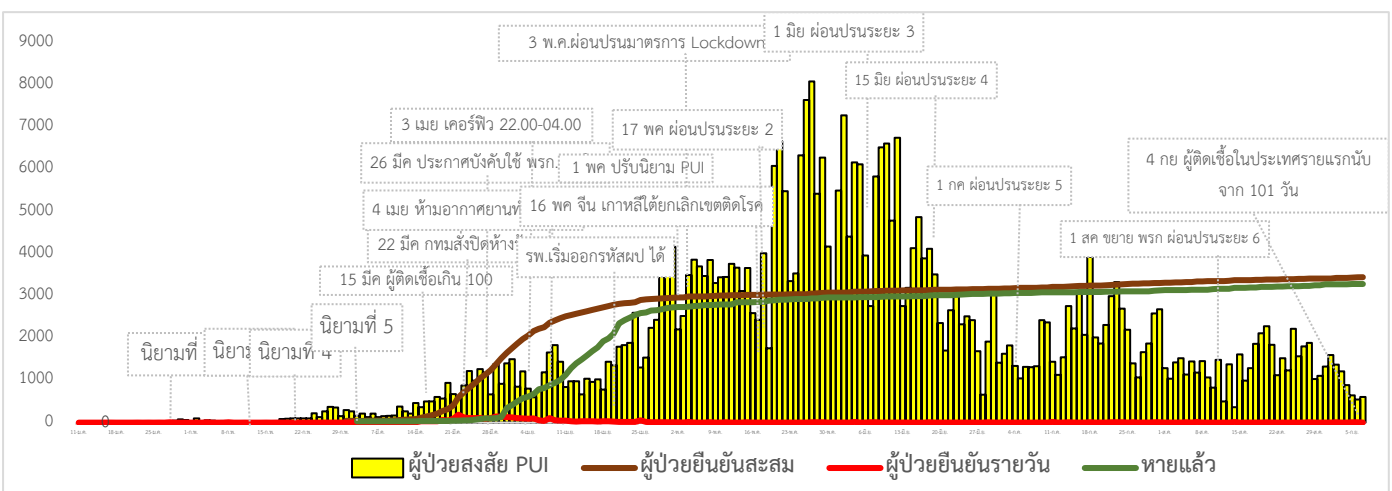
**ฝรั่งเศส :** รัฐมนตรีว่าการกระทรวงสาธารณสุขของฝรั่งเศส แถลงพบผู้ป่วยยืนยันเป็นกลุ่มก้อนเพิ่มอีก 58 กลุ่มในรอบ 24 ชั่วโมงที่ผ่านมา ทำให้จำนวนจำนวนผู้ป่วยยืนยันที่เป็นกลุ่มก้อนสะสมทั่วประเทศมีอย่างน้อย 528 กลุ่ม เป็นสัญญาณเตือนว่าทุกภาคส่วนยังคงต้องเฝ้าระวังร่วมกันในระดับสูงสุดต่อไป เพราะการติดเชื้อยังมีแนวโน้ม "เป็นอัตราเร่ง" ด้านสำนักนายกรัฐมนตรีประกาศให้อีก 7 ภูมิภาคของประเทศ ครอบคลุมเมืองใหญ่อย่างลีส ตีมง และสทราซบูร์ "เป็นพื้นที่เสี่ยงสูง" หรือ "เขตสีแดง" จากโรคติดเชื้อไวรัสโคโรนา 2019

**สาธารณรัฐเกาหลี :** รายงานจากกรุงโซล นายกรัฐมนตรีของเกาหลีใต้แถลงว่ามาตรการควบคุมทางสังคม "ระดับ 2.5" ในกรุงโซล เมืองอินชอน และจังหวัดคยองกีมีผลบังคับใช้ต่ออีกอย่างน้อย 1 สัปดาห์ หรือจนถึงวันที่ 13 ก.ย. นี้เป็นอย่างน้อย เนื่องจากยังคงพบการติดเชื้อแบบกลุ่มก้อนตามร้านอาหารอย่างต่อเนื่องขณะเดียวกัน รัฐบาลขยายคำสั่งบังคับใช้มาตรการควบคุมทางสังคมระดับ 2 ทั่วประเทศออกไปอีก "อย่างน้อย 2 สัปดาห์" จนถึงวันที่ 20 ก.ย. นี้

**ไทย :** กรมควบคุมโรค กระทรวงสาธารณสุข กล่าวถึงสถานการณ์การระบาดของโรคติดเชื้อไวรัสโคโรนา 2019 ในประเทศไทย เมียนมา ว่า สถานการณ์ขณะนี้ค่อนข้างน่าเป็นห่วงมาก ทำให้มีความเสี่ยงกับประเทศไทยเพิ่มมากขึ้น และแม้ว่าตอนนี้พื้นที่การระบาดจะอยู่ห่างไกลจากชายแดนไทย แต่มีการคาดการณ์ว่าประมาณ 2 สัปดาห์ การระบาดจะขยายพื้นที่มาถึงพื้นที่แถบชายแดนไทย ขอให้เจ้าหน้าที่ทุกฝ่าย ทั้งทหาร ฝ่ายปกครอง กำนัน ผู้ใหญ่บ้าน รวมทั้งบุคลากรการแพทย์ ต่างเฝ้าระวังอย่างเข้มข้นตามแนวชายแดน หากตรวจจับได้ก็ต้องมีการตรวจสอบและกักกัน ดังนั้นขอความร่วมมือจากประชาชนช่วยกันเป็นหูเป็นตา อย่าปล่อยให้มีการลักลอบเข้ามาในประเทศไทยได้โดยเฉพาตามพรมแดนธรรมชาติ

- อธิบดีกรมสุขภาพจิตเปิดเผยว่า จากสถานการณ์หลังจากไทยพบผู้ติดเชื้อไวรัสโคโรนา 2019 ภายในประเทศและเป็นการติดเชื้อภายในประเทศรายแรกในรอบ 101 วัน เป็นสถานการณ์ที่สร้างความตื่นตระหนกให้กับประชาชนคนไทย จึงอยากกระตุ้นให้ประชาชนไม่ทอดทิ้ง ไม่ยอมแพ้ เตือนให้ช่วยกันสอดส่องดูแลและยังคงมาตรการ ดูแลตัวเองอย่างเข้มข้นต่อเนื่องทั้งการสวมหน้ากาก ล้างมือ กินร้อนช้อนส่วนตัว อย่างสม่ำเสมอระยะยาว
- ปลัดกระทรวงคมนาคม กล่าวว่า ตามที่กระทรวงคมนาคมได้บูรณาการทำงานร่วมกับหน่วยงานที่เกี่ยวข้องทุกภาคส่วนเพื่อความอำนวยความสะดวก รวดเร็ว และดูแลความปลอดภัยการเดินทางของประชาชนรวมถึงการปฏิบัติตามมาตรการป้องกันการแพร่ระบาดของโรคติดเชื้อไวรัสโคโรนา 2019 ในช่วงวันหยุดต่อเนื่องและยังสั่งการให้ทุกหน่วยงานที่เกี่ยวข้องติดตามสถานการณ์การเดินทางของประชาชนอย่างใกล้ชิด

**สถานการณ์การคัดกรองผู้ป่วยสงสัยโรคติดเชื้อไวรัสโคโรนา 2019 ในประเทศไทย**



สถานการณ์ผู้ติดเชื้อไวรัสโคโรนา 2019 ในประเทศไทยวันนี้ มีผู้ติดเชื้อรายใหม่ 1 ราย เป็นผู้เดินทางกลับจากประเทศอินเดีย และเข้ากักตัวในสถานที่รัฐจัดให้ ไม่มีผู้ป่วยกลับบ้านเพิ่ม จึงมีผู้ป่วยกลับบ้านสะสม 3,281 ราย หรือคิดเป็นร้อยละ 95.24 ของผู้ป่วยทั้งหมด มีผู้ป่วยที่ยังรักษาอยู่ในโรงพยาบาล 106 ราย หรือร้อยละ 3.08 ของผู้ป่วยทั้งหมด ไม่มีผู้เสียชีวิตเพิ่ม รวมผู้เสียชีวิตสะสม 58 ราย ผู้ป่วยสะสมทั้งสิ้น 3,445 ราย สำหรับผู้ติดเชื้อรายใหม่วันนี้ เป็นผู้เดินทางมาจากประเทศอินเดีย เป็นเพศชาย อายุ 27 ปี สัญชาติไทย อาชีพพนักงานบริษัท เดินทางถึงประเทศไทย วันที่ 1 กันยายน 2563 เข้ากักตัวในสถานที่รัฐจัดให้ (State Quarantine) ในกรุงเทพมหานคร พบเชื้อจากการตรวจครั้งแรกในวันที่ 5 กันยายน 2563 (วันที่ 4 ของการกักตัว) ไม่มีอาการ เข้ารับการรักษาที่โรงพยาบาลในกรุงเทพมหานคร โดยก่อนหน้านี้มีผู้ติดเชื้อจากเที่ยวบินเดียวกัน 1 ราย

### ผลงานการคัดกรองผู้ป่วยสงสัยโรคติดเชื้อไวรัสโคโรนา 2019 ในจังหวัดประจวบคีรีขันธ์

#### 1.กิจกรรมการเฝ้าระวัง ค้นหาผู้ป่วยสงสัยโรคติดเชื้อไวรัสโคโรนา 2019 และการทำ Home Quarantine ในพื้นที่

##### 1.1 การเฝ้าระวังในผู้ที่เดินทางมาจากเขตติดโรคและพื้นที่ระบาด ในจังหวัดประจวบคีรีขันธ์

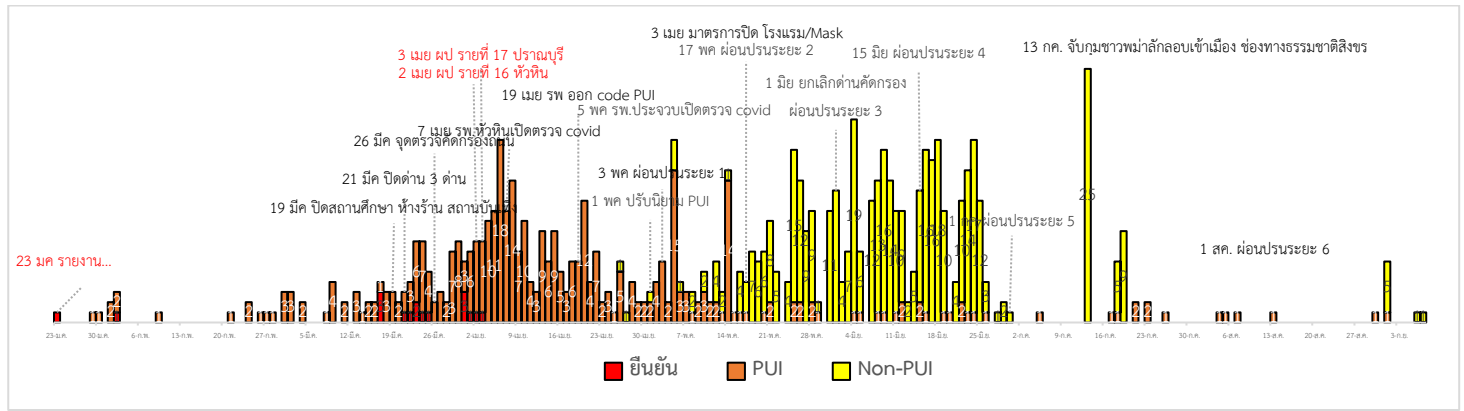
- จุดคัดกรองด่านท่าเรือประจวบคีรีขันธ์ อำเภอบางสะพาน วันที่ 6 กันยายน 2563 เรือ TBC PROGRESS มาจาก ท่าเรือ Fukuyama ประเทศญี่ปุ่น คัดกรองชาวฟิลิปปินส์ 18 ราย ไม่พบผู้มีอาการ สะสมคัดกรองตั้งแต่วันที่ 1 กุมภาพันธ์ - 6 กันยายน 2563 คัดกรองทั้งหมด 2,826 ราย

- จุดคัดกรองด่านพรมแดนสิงขร อำเภอเมืองฯ วันที่ 7 กันยายน 2563 คัดกรองผู้ขนส่งสินค้าชาวไทย จำนวน 47 คน ยานพาหนะ จำนวน 29 คัน ไม่พบผู้มีอาการ สะสมคัดกรองตั้งแต่วันที่ 3 กรกฎาคม-7 กันยายน 2563 คัดกรองผู้ขนส่งสินค้าทั้งหมด 2,930 ราย ยานพาหนะทั้งหมด 1,466 คัน

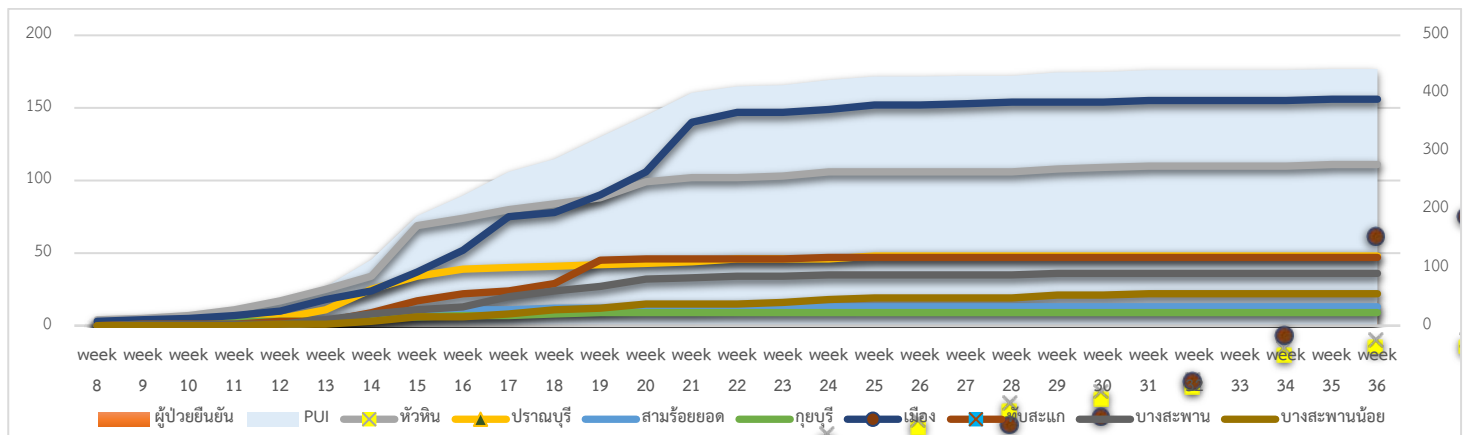
#### การคัดกรองชาวต่างชาติถูกกักที่สำนักงานตรวจคนเข้าเมืองประจวบคีรีขันธ์ (ด่านสิงขร)

สัญชาติ	จำนวนผู้ถูกกักกัน	ส่งตัวออกจากสถานกักกัน	ที่ยังกักกัน		หมายเหตุ
			อยู่ระหว่างเฝ้าระวัง	เฝ้าระวังครบ 14 วัน ยังคงกักกัน	
ปากีสถาน	19	3	0	16	ผลการวัดอุณหภูมิ 7 กันยายน 2563 ไม่พบผู้มีอาการไข้
อุยกูร์	2	0	0	2	
อินเดีย	2	2	0	0	
เวียดนาม	4	4	0	0	
กัมพูชา	7	7	0	0	
ไนจีเรีย	1	1	0	0	
อังกฤษ	1	1	0	0	
ลาว	1	1	0	0	
มาเลเซีย	2	1	1	0	
เยอรมัน	1	1	0	0	
เมียนมา	181	179	0	2	
รวม	221	200	1	20	

## 2.การติดตามเฝ้าระวัง ผู้ป่วยเข้าเกณฑ์สอบสวน (PUI) ผู้ป่วยยืนยันโรคติดเชื้อไวรัสโคโรนา 2019 จังหวัดประจวบคีรีขันธ์



### แนวโน้มผู้ป่วยเข้าเกณฑ์สอบสวน (PUI) และ ผู้ป่วยยืนยันโรคติดเชื้อไวรัสโคโรนา 2019 รายอำเภอ สัสมรายสัปดาห์



การรับแจ้งผู้ป่วยเฝ้าระวังรายใหม่ ประจำวันที่ 7 กันยายน 2563 PUI จำนวน 0 ราย Non-PUI จำนวน 1 ราย

อำเภอ	รายละเอียด	ผลตรวจ
เมือง	เพศชาย ชาวพม่า อายุ 33 ปี ลักลอบหลบหนีเข้าเมือง ประวัติเดินทางมาจาก จ.สมุทรสาคร	รอผล
Non-PUI 1 ราย	ถูกจับกุมช่องทางพรมแดนธรรมชาติสิงขร กักขังที่ สภ.คลองวาฬ ไม่มีอาการไข้	

### สรุปผู้ป่วยเข้าเกณฑ์สอบสวนโรคติดเชื้อไวรัสโคโรนา 2019 จังหวัดประจวบคีรีขันธ์

ผู้ป่วยเข้าเกณฑ์สอบสวนโรค		ไม่พบเชื้อ	รอผลห้องปฏิบัติการ	รักษาอยู่	ออกจาก รพ.
รายใหม่	สะสม	442	0	0	442
0	442				

### สรุปผู้ป่วยยืนยันโรคติดเชื้อไวรัสโคโรนา 2019 จังหวัดประจวบคีรีขันธ์

ผู้ป่วยยืนยันพบเชื้อ		รักษาอยู่	อาการรุนแรง	รักษาหาย/ออกจาก รพ.	เสียชีวิต
รายใหม่	สะสม	0	0	15	2
ไม่พบผู้ติดเชื้อรายใหม่เป็นวันที่ 158	17				

### มาตรการภายในจังหวัดประจวบคีรีขันธ์

1. ทุกโรงพยาบาล/โรงพยาบาลส่งเสริมสุขภาพตำบล จัดทำป้ายคัดกรองไว้ที่ OPD/ ER ทั้งในเวลาและนอกเวลา
2. ทุกโรงพยาบาลกำหนดเส้นทางเคลื่อนย้ายผู้ป่วยที่เข้าเกณฑ์สอบสวนโรคและซ้อมการเคลื่อนย้ายผู้ป่วย
3. กำหนดห้องแยกผู้ป่วย (ห้องพิเศษ) และเตรียม Cohort Ward

4. กำหนดทีมงาน/ ฝึกซ้อมการใส่ชุด PPE และการทำลายเชื้อ

- ทีมแพทย์รักษา           - ทีมพยาบาล
- ทีม Lab                   - ทีมสอบสวนโรค
- ทีมทำความสะอาด       - ทีม IC ที่คอยกำกับ

5. จัดเตรียมยา เวชภัณฑ์ และทรัพยากร ให้เหมาะสมและเพียงพอ

6. หากพบผู้ที่เข้าเกณฑ์การสอบสวนโรคให้รักษาไว้ที่ รพ.นั้นๆ

7. ถ้าผู้ป่วย มีอาการหนักขึ้น ให้ส่งต่อตามระบบเดิม โดยต้องรับรักษาภายในจังหวัด ถ้าจะออกนอกจังหวัดจะอยู่ในความรับผิดชอบของ เขตสุขภาพที่ 5/ กระทรวงสาธารณสุข

8. สำนักงานสาธารณสุขจังหวัดประจวบคีรีขันธ์ พัฒนาทีม CDCU การใช้ PPE, การทำลายเชื้อ, การสอบสวน, เก็บตัวอย่าง

9. ประชาสัมพันธ์เชิงรุกและการให้ข้อมูลแก่สาธารณะ

- ให้ประชาชนมีการสวมใส่หน้ากากอนามัยชนิดผ้า ในกรณีเข้าไปที่ที่มีคนจำนวนมาก ได้แก่ ตลาด ห้างสรรพสินค้า โรงภาพยนตร์ โรงพยาบาล รถตู้ รถแท็กซี่ เครื่องบิน เป็นต้น
- การกำจัดการนำหน้ากากอนามัย สำหรับประชาชนให้ใส่ในถุงพลาสติกมัดปากถุงให้แน่นแล้วนำไปให้รพ.สต.ในพื้นที่กำจัดที่เตาเผาขยะติดเชื้อ สำหรับหน่วยงาน ให้มีถังขยะติดเชื้อเพื่อทิ้งหน้ากากอนามัยที่ใช้แล้ว
- ล้างมือด้วยสบู่บ่อยๆหรือ 70% แอลกอฮอล์แฮนด์เจล
- กินร้อน ช้อนกลาง ใช้ของใช้ส่วนตัว ไม่ใช้ร่วมกับคนอื่น รวมทั้งคนในบ้านด้วยกัน
- จัดทำและให้ข้อมูลวิทยุ, สื่อสาธารณะต่างๆ ตามระบบการสื่อสารของกระทรวงสาธารณสุข

ทีมตระหนักรู้สถานการณ์สำนักงานสาธารณสุขจังหวัดประจวบคีรีขันธ์