



ศูนย์ปฏิบัติการภาวะฉุกเฉินด้านการแพทย์และสาธารณสุข สำนักงานสาธารณสุขจังหวัดประจวบคีรีขันธ์ กรณี โรคติดเชื้อไวรัสโคโรนา 2019

ฉบับที่ 241 EOC ครั้งที่ 133 วันที่ 10 กันยายน 2563 เวลา 09.00 น.

สถานการณ์ต่างประเทศ พบผู้ป่วยยืนยัน ใน 213 ประเทศ/

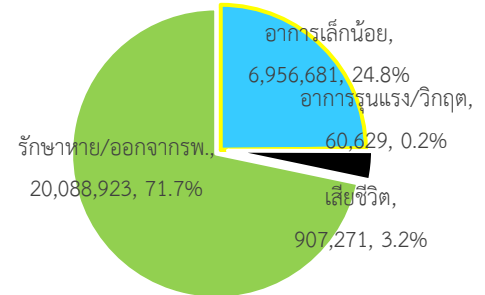
ดินแดน/2 เรือสำราญ ไม่พบประเทศ ดินแดนพบใหม่

พบผู้ป่วยทั่วโลก 28,013,504 ราย เสียชีวิต 907,271 ราย อัตราป่วยตาย ร้อยละ 3.2

รักษาหาย/ออกจาก รพ. 20,088,923 ราย ร้อยละ 71.7

ผู้ป่วยที่กำลังรักษา อาการเล็กน้อย ร้อยละ 24.8 อาการรุนแรง/วิกฤติ ร้อยละ 0.2

ลำดับประเทศ ที่พบโรคติดเชื้อไวรัสโคโรนา 2019 สูงสุด ดังนี้



ประเทศ/อื่นๆ	รวมป่วย	ป่วยใหม่	รวมเสียชีวิต	%	เสียชีวิตใหม่	รักษาหาย	%	อาการรุนแรง	อัตราป่วย 1M pop	อัตราตาย 1M pop	อัตราตรวจ 1M pop
สหรัฐอเมริกา	6,549,177	34,946	195,211	2.98	1,181	3,845,688	58.7	14,577	19,763	589	269,401
แคลิฟอร์เนีย	747,991	3,096	13,990	1.87	155						
เท็กซัส	677,701	5,082	14,011	2.07	103						
อินเดีย	4,462,965	95,529	75,091	1.68	1,168	3,466,819	77.7	8,944	3,228	54	37,469
บราซิล	4,199,332	34,208	128,653	3.06	1,136	3,453,336	82.2	8,318	19,729	604	67,691
รัสเซีย	1,041,007	5,218	18,135	1.74	142	856,458	82.3	2,300	7,133	124	269,202
เปรู	702,776	6,586	30,236	4.30	113	536,959	76.4	1,476	21,258	915	103,721
โคลอมเบีย	686,856	7,343	22,053	3.21	236	552,885	80.5	863	13,471	433	59,403
เม็กซิโก	642,860	5,351	68,484	10.65	703	451,159	70.2	3,030	4,976	530	11,227
แอฟริกาใต้	642,431	1,990	15,168	2.36	82	569,935	88.7	539	10,806	255	64,640
สเปน	543,379	8,866	29,628	5.45	34	N/A	N/A	1,051	11,621	634	213,595
อาร์เจนตินา	512,293	12,259	10,658	2.08	253	382,490	74.7	2,719	11,315	235	32,217
ประเทศกลุ่ม ASEAN											
ฟิลิปปินส์	245,143	3,176	3,986	1.63	70	185,543	75.7	990	2,231	36	26,474
อินโดนีเซีย	203,342	3,307	8,336	4.10	106	145,200	71.4		742	30	9,175
สิงคโปร์	57,450	672	203	0.35	1	51,819	90.2	29	33,553	119	705,095
มาเลเซีย	9,715	411	628	6.46	2	3,984	41.0	13	1,006	65	51,316
ประเทศไทย	3,447	1	58	1.68		3,286	95.3	1	49	0.8	10,728
พม่า	1,889	180	12	0.64	2	553	29.3		35	0.2	3,294
เวียดนาม	1,059	5	35	3.31		890	84.0		11	0.4	10,349
กัมพูชา	274			0.00		273	99.6	1	16		6,448
บรูไน	145		3	2.07		139	95.9		331	7	121,007
ลาว	22					21			3		5,799

เขตติดโรคติดต่ออันตราย

1. สาธารณรัฐอิตาลี 2. สาธารณรัฐอิสลามอิหร่าน

3. มาเลเซีย 4. ราชอาณาจักรกัมพูชา 5. สาธารณรัฐประชาธิปไตยประชาชนลาว 6. สาธารณรัฐอินโดนีเซีย 7. สาธารณรัฐแห่งสหภาพพม่า

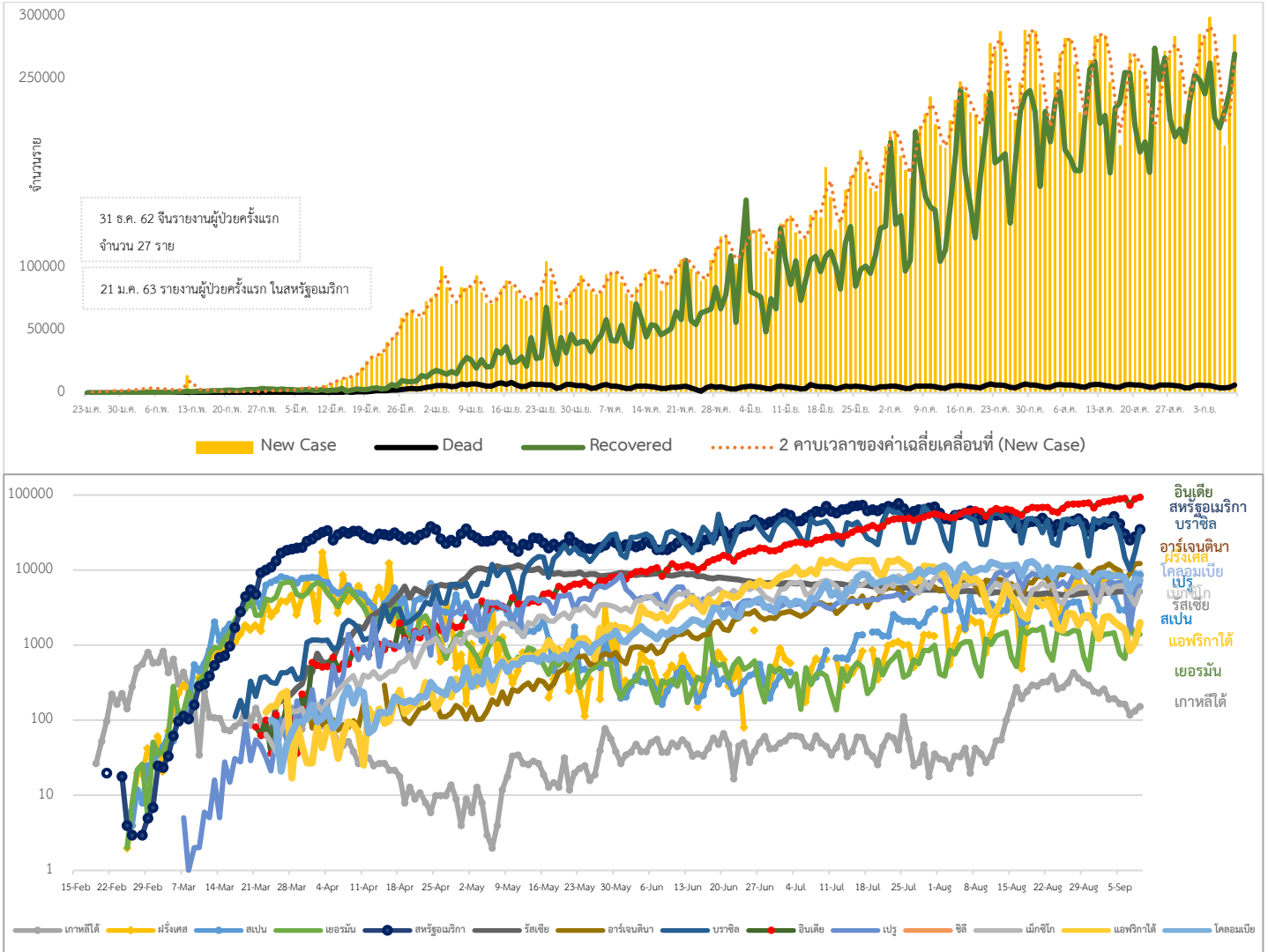
*เขตติดโรคติดต่ออันตราย ฉบับที่ 3 (ประกาศกระทรวงสาธารณสุข เรื่อง ยกเลิกท้องถิ่นนอกราชอาณาจักรที่เป็นเขตติดโรคติดต่ออันตรายกรณีโรคติดเชื้อไวรัสโคโรนา

2019 หรือโรคโควิด 19 (Coronavirus Disease 2019 (COVID-19)) พ.ศ.2563

ประกาศยกเลิกสาธารณรัฐเกาหลี (Republic of Korea) และสาธารณรัฐประชาชนจีน (People's Republic of China) รวมถึงเขตบริหารพิเศษมาเก๊า (Macao)

และเขตบริหารพิเศษฮ่องกง (Hong Kong) จากการเป็นท้องถิ่นนอกราชอาณาจักรที่เป็นเขตติดโรคติดต่ออันตราย

แนวโน้มจำนวนผู้ป่วย ผู้รักษาหาย/ออกจากโรงพยาบาลและผู้เสียชีวิต รายใหม่ โรคติดเชื้อไวรัสโคโรนา 2019 ทั่วโลก



ประเด็นข่าวที่น่าสนใจ ณ วันที่ 9 กันยายน 2563

ประเทศสาธารณรัฐแห่งสหภาพเมียนมา : กระทรวงสาธารณสุขของเมียนมารายงานสถานการณ์โรคติดเชื้อไวรัสโคโรนา 2019 ว่ายืนยันพบผู้ป่วยใหม่ เป็นสถิติรายวันสูงสุดนับตั้งแต่พบผู้ติดเชื้อคนแรกเมื่อวันที่ 23 มีนาคม 2563 ที่ผ่านมา และยังพบว่า ผู้ติดเชื้อรายวันพบมากที่สุดของรัฐย่างกุ้ง (84 ราย) ตามด้วยรัฐพะโค (26 ราย) และรัฐยะไข่ (24 ราย) ด้านสำนักงานสาธารณสุขรัฐย่างกุ้งยกระดับมาตรการตรวจคัดกรองเชิงรุก ด้วยการส่งเจ้าหน้าที่และอาสาสมัครลงพื้นที่ที่เคาะประตูตามบ้าน โดยเริ่มจากเขตซึ่งมีผู้ติดเชื้อสะสมมากที่สุด

สหราชอาณาจักร : นายกรัฐมนตรีแห่งอังกฤษ สั่งเพิ่มมาตรการคุมเข้มโรคติดเชื้อไวรัสโคโรนา 2019 และเตรียมจำกัดการรวมตัวเกินกว่า 6 คนทั่วประเทศในสัปดาห์หน้า หลังตัวเลขผู้ติดเชื้อกลับมาพุ่งสูงจนเป็นที่น่ากังวลโดยเฉพาะในกลุ่มคนวัยหนุ่ม

สาว ตั้งแต่วันที่ 14 กันยายน 2563 การรวมตัวในที่สาธารณะและสถานที่ปิดจะถูกจำกัดจากเดิม 30 คนเหลือแค่ไม่เกิน 6 คน โดยมีข้อยกเว้นให้ในบางกรณีเช่น เฉพาะสถานศึกษา, สถานที่ทำงาน, งานแต่งงาน, งานศพ และการแข่งขันกีฬาเป็นทีม โดยผู้ฝ่าฝืนจะมีโทษปรับระหว่าง 100-3,200 ปอนด์

ไทย : เลขาธิการสำนักงานสภาพัฒนาการเศรษฐกิจและสังคมแห่งชาติ (สศช.) กล่าวว่า มาตรการกระตุ้นการท่องเที่ยวที่ศูนย์บริหารสถานเศรษฐกิจที่ได้รับผลกระทบจากโรคติดเชื้อไวรัสโคโรนา 2019 หรือ ศบค.ที่นายกรัฐมนตรี และ รัฐมนตรีกลาโหม เป็นประธาน เห็นชอบมาตรการให้ออกวีซ่าท่องเที่ยวพิเศษให้นักท่องเที่ยวต่างชาติ (Special Tourist Visa) เข้ามาในเที่ยวประเทศไทย โดยจะต้องทำการกักตัว 14 วัน เหมือนคนที่อยู่ต่างประเทศกลับเข้ามาในประเทศไทย หลังจากกักตัวแล้วไม่พบติดเชื้อไวรัสโคโรนา 2019 ก็สามารถเดินทางไปเที่ยวที่ต่าง ๆ ของประเทศไทยได้ทั้งหมด ตามที่นักท่องเที่ยวต้องการ

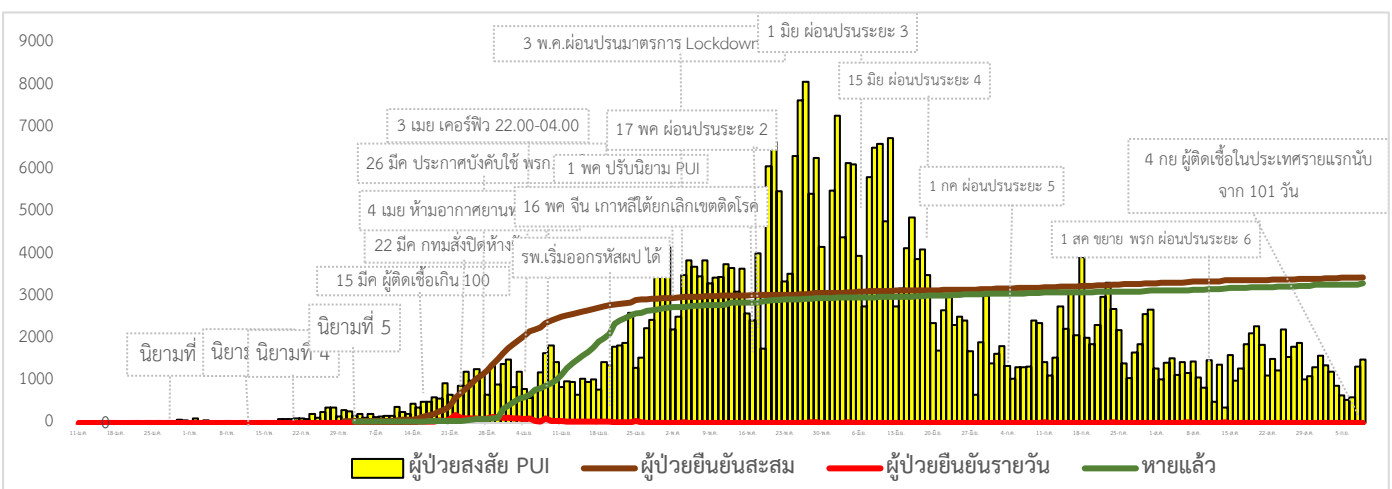
• กระทรวงมหาดไทย เปิดเผยว่า ด้วยสถานการณ์การแพร่ระบาดของโรคติดเชื้อไวรัสโคโรนา 2019 ในประเทศเพื่อนบ้าน ทางด้านตะวันตกของประเทศไทย และอาจมีการแพร่ระบาดเข้ามาในประเทศไทย มีผู้ลักลอบเข้าเมืองโดยผิดกฎหมาย ซึ่งไม่ได้ผ่านมาตรการคัดกรองโรคตามที่ประเทศไทยกำหนด จึงได้มีการประสานกับผู้ว่าราชการจังหวัดและผู้ว่าราชการกรุงเทพมหานคร ดำเนินการ 3 มาตรการเข้มข้น ได้แก่

- ให้จังหวัดชายแดนที่มีพื้นที่ติดต่อกับประเทศเมียนมา เพิ่มความเข้มข้นในการเฝ้าระวังไม่ให้มีการลักลอบเดินทางเข้ามาในประเทศไทยโดยผิดกฎหมายและไม่ผ่านกระบวนการคัดกรองโรค

- ให้จังหวัดที่มีพื้นที่ติดต่อกับชายแดนซึ่งมีเส้นทางคมนาคมทั้งสายหลัก สายรอง ต่อเนื่องกัน จัดตั้งจุดตรวจ/จุดสกัด ตรวจตราเฝ้าระวัง และสกัดกั้นผู้ลักลอบเข้าเมืองโดยผิดกฎหมาย หากพบให้ดำเนินการตามระเบียบกฎหมายและมาตรการทางด้านสาธารณสุข

- ให้ทุกจังหวัดบูรณาการส่วนราชการและหน่วยงานที่เกี่ยวข้องในพื้นที่ ติดตามค้นหาแรงงานต่างด้าวที่ลักลอบกลับเข้าประเทศไทยโดยผิดกฎหมาย ทั้งในสถานประกอบการและสถานที่ทำงานที่มีการใช้แรงงานต่างด้าว หากพบให้ดำเนินการตามระเบียบกฎหมายและมาตรการทางด้านสาธารณสุข รวมทั้งให้ประชาสัมพันธ์ไปยังประชาชนในหมู่บ้าน/ชุมชน ช่วยกันเฝ้าระวัง และสอดส่อง

สถานการณ์การคัดกรองผู้ป่วยสงสัยโรคติดเชื้อไวรัสโคโรนา 2019 ในประเทศไทย



สถานการณ์การแพร่ระบาดของโรคติดเชื้อไวรัสโคโรนา 2019 ในประเทศไทย พบผู้ป่วยโควิด-19 รายใหม่ 1 ราย ส่งผลให้มีผู้ป่วยติดเชื้อสะสมอยู่ที่ 3,447 ราย ขณะที่จำนวนผู้ที่หายป่วยแล้วมีจำนวนทั้งสิ้น 3,286 ราย โดยยังมีผู้ป่วยที่รักษาอาการอยู่ 103 คน ไม่มีผู้เสียชีวิตเพิ่ม จำนวนคงที่ 58 ราย

ส่วนผู้ป่วยเชื้อโควิด-19 รายใหม่ 1 รายดังกล่าว เป็นผู้เดินทางมาจากต่างประเทศ คัดกรอง ณ ด่านฯ และเข้า สถานที่กักกัน (Quarantine) เป็นชาย สัญชาติญี่ปุ่น อายุ 38 ปี อาชีพ Film Producer เดินทางมาถึงไทยเมื่อวันที่ 4 ก.ย. เข้าพัก Alternative State Quarantine (ASQ) ในกทม.และตรวจหาเชื้อครั้งที่ 1 ในวันที่ 7 ก.ย. ผลตรวจพบเชื้อ ไม่มีอาการ ครอบคลุม ผู้ที่ติดเชื้อในสถานที่กักกัน 509 ราย และยอดผู้ติดเชื้อในประเทศยังคงที่ 2,445 ราย

ผลงานการคัดกรองผู้ป่วยสงสัยโรคติดเชื้อไวรัสโคโรนา 2019 ในจังหวัดประจวบคีรีขันธ์

1.กิจกรรมการเฝ้าระวัง ค้นหาผู้ป่วยสงสัยโรคติดเชื้อไวรัสโคโรนา 2019 และการทำ Home Quarantine ในพื้นที่

1.1 การเฝ้าระวังในผู้ที่เดินทางมาจากเขตติดโรคและพื้นที่ระบาด ในจังหวัดประจวบคีรีขันธ์

จุดคัดกรองด่านพรมแดนสิงขร อำเภอเมืองฯ วันที่ 9 กันยายน 2563 คัดกรองผู้ขนส่งสินค้า ชาวไทย จำนวน 63 คน ยานพาหนะ จำนวน 31 คัน ไม่พบผู้มีอาการ สละมคัดกรองตั้งแต่วันที่ 3 กรกฎาคม – 9 กันยายน 2563 คัดกรองผู้ขนส่งสินค้า ทั้งหมด 3,035 ราย ยานพาหนะทั้งหมด 1,520 คัน

การคัดกรองชาวต่างชาติถูกกักที่สำนักงานตรวจคนเข้าเมืองประจวบคีรีขันธ์ (ด่านสิงขร)

สัญชาติ	จำนวนผู้ถูกกักกัน	ส่งตัวออกจากสถานกักกัน	ที่ยังกักกัน		หมายเหตุ
			อยู่ระหว่างเฝ้าระวัง	เฝ้าระวังครบ 14 วัน ยังคงกักกัน	
ปากีสถาน	19	3	0	16	ผลการวัดอุณหภูมิ 9 กันยายน 2563 ไม่พบผู้มีอาการไข้
อุยกูร์	2	0	0	2	
อินเดีย	2	2	0	0	
เวียดนาม	4	4	0	0	
กัมพูชา	7	7	0	0	
ไนจีเรีย	1	1	0	0	
อังกฤษ	1	1	0	0	
ลาว	1	1	0	0	
มาเลเซีย	2	1	1	0	
เยอรมัน	1	1	0	0	
เมียนมา	181	179	0	2	
รวม	221	200	1	20	

4. กำหนดทีมงาน/ ฝึกซ้อมการใส่ชุด PPE และการทำลายเชื้อ

- ทีมแพทย์รักษา - ทีมพยาบาล
- ทีม Lab - ทีมสอบสวนโรค
- ทีมทำความสะอาด - ทีม IC ที่คอยกำกับ

5. จัดเตรียมยา เวชภัณฑ์ และทรัพยากร ให้เหมาะสมและเพียงพอ

6. หากพบผู้ที่เข้าเกณฑ์การสอบสวนโรคให้รักษาไว้ที่ รพ.นั้นๆ

7. ถ้าผู้ป่วย มีอาการหนักขึ้น ให้ส่งต่อตามระบบเดิม โดยต้องรับรักษากันภายในจังหวัด ถ้าจะออกนอกจังหวัดจะอยู่ในความรับผิดชอบของ เขตสุขภาพที่ 5/ กระทรวงสาธารณสุข

8. สำนักงานสาธารณสุขจังหวัดประจวบคีรีขันธ์ พัฒนาทีม CDCU การใช้ PPE, การทำลายเชื้อ, การสอบสวน, เก็บตัวอย่าง

9. ประชาสัมพันธ์เชิงรุกและการให้ข้อมูลแก่สาธารณะ

- ให้ประชาชนมีการสวมใส่หน้ากากอนามัยชนิดผ้า ในกรณีเข้าไปที่ที่มีคนจำนวนมาก ได้แก่ ตลาด ห้างสรรพสินค้า โรงภาพยนตร์ โรงพยาบาล รถตู้ รถแท็กซี่ เครื่องบิน เป็นต้น
- การกำจัดหน้ากากอนามัย สำหรับประชาชนให้ใส่ในถุงพลาสติกมัดปากถุงให้แน่นแล้วนำไปให้รพ.สต.ในพื้นที่กำจัดที่เตาเผาขยะติดเชื้อ สำหรับหน่วยงาน ให้มีถังขยะติดเชื้อเพื่อทิ้งหน้ากากอนามัยที่ใช้แล้ว
- ล้างมือด้วยสบู่บ่อยๆหรือ 70% แอลกอฮอล์แฮนด์เจล
- กินร้อน ช้อนกลาง ใช้ของใช้ส่วนตัว ไม่ใช้ร่วมกับคนอื่น รวมทั้งคนในบ้านด้วยกัน
- จัดทำและให้ข้อมูลวิทยุ, สื่อสาธารณะต่างๆ ตามระบบการสื่อสารของกระทรวงสาธารณสุข

ทีมตระหนักรู้สถานการณ์สำนักงานสาธารณสุขจังหวัดประจวบคีรีขันธ์