



ศูนย์ปฏิบัติการภาวะฉุกเฉินด้านการแพทย์และสาธารณสุข สำนักงานสาธารณสุขจังหวัดประจวบคีรีขันธ์ กรณี โรคติดเชื้อไวรัสโคโรนา 2019

ฉบับที่ 242 EOC ครั้งที่ 133 วันที่ 11 กันยายน 2563 เวลา 09.00 น.

สถานการณ์ต่างประเทศ พบผู้ป่วยยืนยัน ใน 213 ประเทศ/

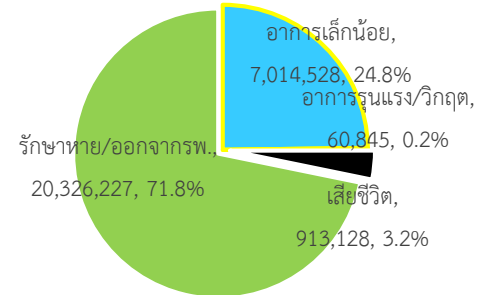
ดินแดน/2 เรือสำราญ ไม่พบประเทศ ดินแดนพบใหม่

พบผู้ป่วยทั่วโลก 28,314,728 ราย เสียชีวิต 913,128 ราย อัตราป่วยตาย ร้อยละ 3.2

รักษาหาย/ออกจาก รพ. 20,326,227 ราย ร้อยละ 71.8

ผู้ป่วยที่กำลังรักษา อาการเล็กน้อย ร้อยละ 24.8 อาการรุนแรง/วิกฤติ ร้อยละ 0.2

ลำดับประเทศ ที่พบโรคติดเชื้อไวรัสโคโรนา 2019 สูงสุด ดังนี้



ประเทศ/อื่นๆ	รวมป่วย	ป่วยใหม่	รวมเสียชีวิต	%	เสียชีวิตใหม่	รักษาหาย	%	อาการรุนแรง	อัตราป่วย 1M pop	อัตราตาย 1M pop	อัตราตรวจ 1M pop
สหรัฐอเมริกา	6,586,891	37,539	196,183	2.98	945	3,876,168	58.8	14,586	19,877	592	271,496
แคลิฟอร์เนีย	751,724	3,733	14,086	1.87	96						
เท็กซัส	680,781	2,891	14,058	2.06	24						
อินเดีย	4,559,725	96,760	76,304	1.67	1,213	3,539,983	77.6	8,944	3,298	55	38,285
บราซิล	4,239,763	40,431	129,575	3.06	922	3,497,337	82.5	8,318	19,919	609	67,690
รัสเซีย	1,046,370	5,363	18,263	1.75	128	862,373	82.4	2,300	7,170	125	270,646
เปรู	710,067	7,291	30,344	4.27	108	544,745	76.7	1,460	21,478	918	104,573
โคลอมเบีย	694,664	7,808	22,275	3.21	222	569,479	82.0	863	13,624	437	60,070
เม็กซิโก	647,507	4,647	69,095	10.67	611	454,982	70.3	2,919	5,012	535	11,345
แอฟริกาใต้	644,438	2,007	15,265	2.37	97	573,003	88.9	539	10,839	257	64,983
สเปน	554,143	10,764	29,699	5.36	71	N/A	N/A	1,136	11,851	635	213,594
อาร์เจนตินา	524,198	11,905	10,907	2.08	249	390,098	74.4	2,880	11,578	241	32,816
ประเทศกลุ่ม ASEAN											
ฟิลิปปินส์	248,947	3,821	4,066	1.63	80	186,058	74.7	990	2,266	37	26,905
อินโดนีเซีย	207,203	3,861	8,456	4.08	120	147,510	71.2		756	31	9,302
สิงคโปร์	57,229	63	27	0.05		56,558	98.8		9,767	5	389,312
มาเลเซีย	9,628	45	128	1.33		9,167	95.2	9	297	4	41,081
ประเทศไทย	3,454	7	58	1.68		3,310	95.8	1	49	0.8	10,728
พม่า	2,150	261	14	0.65	2	625	29.1		39	0.3	3,404
เวียดนาม	1,059		35	3.31		893	84.3		11	0.4	10,349
กัมพูชา	274			0.00		273	99.6	1	16		6,588
บรูไน	145		3	2.07		139	95.9		331	7	122,128
ลาว	22			0.00		21	95.5		3		5,918

เขตติดโรคติดต่ออันตราย

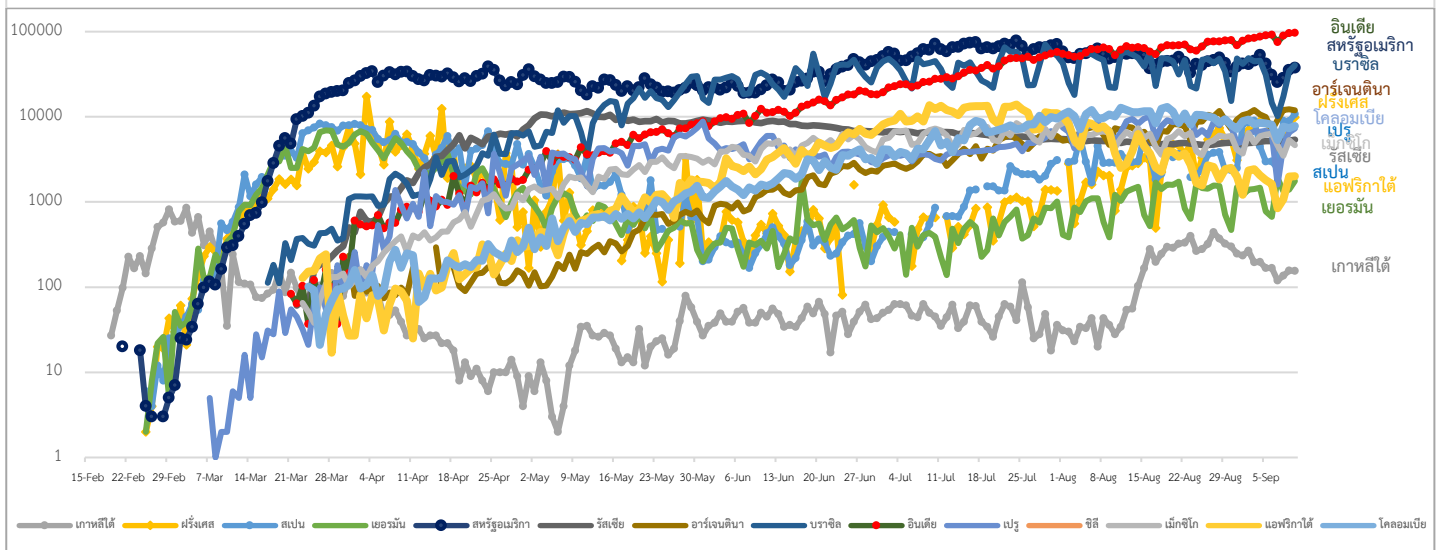
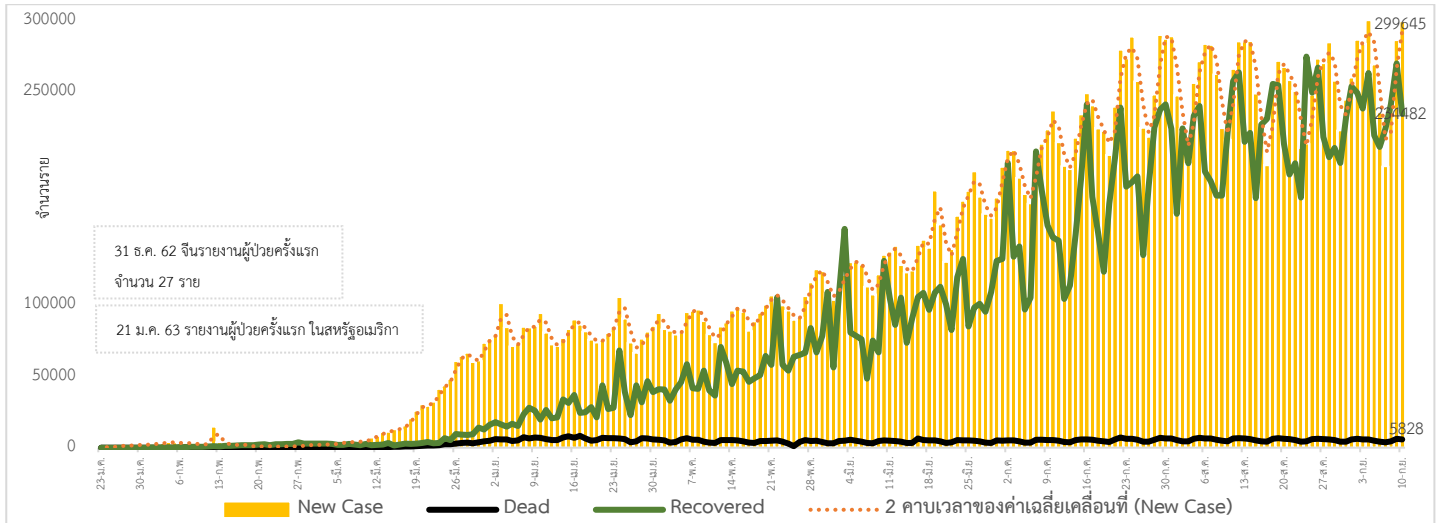
1. สาธารณรัฐอิตาลี 2. สาธารณรัฐอิสลามอิหร่าน

3. มาเลเซีย 4. ราชอาณาจักรกัมพูชา 5. สาธารณรัฐประชาธิปไตยประชาชนลาว 6. สาธารณรัฐอินโดนีเซีย 7. สาธารณรัฐแห่งสหภาพพม่า

*เขตติดโรคติดต่ออันตราย ฉบับที่ 3 (ประกาศกระทรวงสาธารณสุข เรื่อง ยกเลิกท้องถิ่นนอกราชอาณาจักรที่เป็นเขตติดโรคติดต่ออันตรายกรณีโรคติดเชื้อไวรัสโคโรนา 2019 หรือโรคโควิด 19 (Coronavirus Disease 2019 (COVID-19)) พ.ศ.2563

ประกาศยกเลิกสาธารณรัฐเกาหลี (Republic of Korea) และสาธารณรัฐประชาชนจีน (People's Republic of China) รวมถึงเขตบริหารพิเศษมาเก๊า (Macao) และเขตบริหารพิเศษฮ่องกง (Hong Kong) จากการเป็นท้องถิ่นนอกราชอาณาจักรที่เป็นเขตติดโรคติดต่ออันตราย

แนวโน้มจำนวนผู้ป่วย ผู้รักษาหาย/ออกจากโรงพยาบาลและผู้เสียชีวิต รายใหม่ โรคติดเชื้อไวรัสโคโรนา 2019 ทั่วโลก



ประเด็นข่าวที่น่าสนใจ ณ วันที่ 10 กันยายน 2563

สาธารณสุขแห่งสหภาพเมียนมา : กระทรวงสาธารณสุขของเมียนมารายงานสถานการณ์โรคติดเชื้อไวรัสโคโรนา 2019 ในรอบ 24 ชั่วโมงล่าสุดจนถึงเวลา 20.00 น.ตามเวลาท้องถิ่นของวันพุธ พบผู้ติดเชื้อยืนยันในรอบ 24 ชั่วโมง 180 ราย ซึ่งเป็นผู้ติดเชื้อภายในประเทศทั้งหมด รัฐบาลจึงสั่งการให้ขยายล็อกดาวน์ภูมิภาคอย่างกว้างเพิ่มอีก 21 เขต รวมเป็น 28 เขต ที่ต้องอยู่ในมาตรการล็อกดาวน์

สหราชอาณาจักรบริเตนใหญ่และไอร์แลนด์เหนือ : ประกาศระงับโครงการทดลองวัคซีนป้องกันโรคติดเชื้อไวรัสโคโรนา 2019 ระยะที่ 3 เป็นการชั่วคราวเมื่อวันที่ (9 กันยายน 2563) เพื่อให้ทีมนักวิจัยมีเวลาตรวจสอบข้อมูลด้านความปลอดภัย เนื่องจาก

พบว่าอาสาสมัครหญิงรายหนึ่ง เกิดอาการอักเสบที่ระบบประสาทในไขสันหลังอย่างรุนแรง หลังจากได้รับวัคซีนดังกล่าว แต่อย่างไรก็ตามอาการของอาสาสมัครหญิงรายนี้ดีขึ้น และคาดว่าจะออกจากโรงพยาบาลได้ในวันที่ 10 กันยายน นี้

ไทย : กระทรวงมหาดไทย เปิดเผยว่า ด้วยสถานการณ์การแพร่ระบาดของโรคติดเชื้อไวรัสโคโรนา 2019 ในประเทศเพื่อนบ้าน ทางด้านตะวันตกของประเทศไทย และอาจมีการแพร่ระบาดเข้ามาในประเทศไทย มีผู้ลักลอบเข้าเมืองโดยผิดกฎหมาย ซึ่งไม่ได้ผ่านมาตรการคัดกรองโรคตามที่ประเทศไทยกำหนด จึงได้มีการประสานกับผู้ว่าราชการจังหวัดและผู้ว่าราชการกรุงเทพมหานคร ดำเนินการ 3 มาตรการเข้มข้น ได้แก่

- ให้จังหวัดชายแดนที่มีพื้นที่ติดต่อกับประเทศเมียนมา เพิ่มความเข้มข้นในการเฝ้าระวังไม่ให้มีการลักลอบเดินทางเข้ามาในประเทศไทยโดยผิดกฎหมายและไม่ผ่านกระบวนการคัดกรองโรค

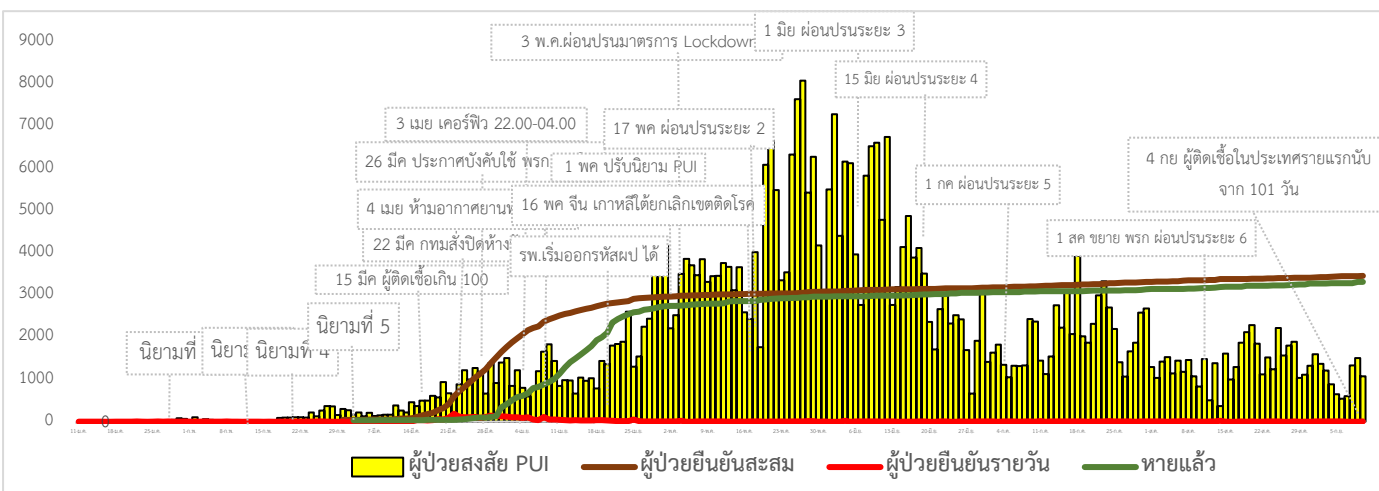
- ให้จังหวัดที่มีพื้นที่ติดต่อกับชายแดนซึ่งมีเส้นทางคมนาคมทั้งสายหลัก สายรอง ต่อเนื่องกัน จัดตั้งจุดตรวจ/จุดสกัด ตรวจตราเฝ้าระวัง และสกัดกั้นผู้ลักลอบเข้าเมืองโดยผิดกฎหมาย หากพบให้ดำเนินการตามระเบียบกฎหมายและมาตรการทางด้านสาธารณสุข

- ให้ทุกจังหวัดบูรณาการส่วนราชการและหน่วยงานที่เกี่ยวข้องในพื้นที่ ติดตามค้นหาแรงงานต่างด้าวที่ลักลอบกลับเข้าประเทศไทยโดยผิดกฎหมาย ทั้งในสถานประกอบการและสถานที่ทำงานที่มีการใช้แรงงานต่างด้าวหากพบให้ดำเนินการตามระเบียบกฎหมายและมาตรการทางด้านสาธารณสุข รวมทั้งให้ประชาสัมพันธ์ไปยังประชาชนในหมู่บ้าน/ชุมชน ช่วยกันเฝ้าระวัง และสอดส่อง

- กระทรวงสาธารณสุข โดย ศูนย์อนามัยที่ 6 ชลบุรี ร่วมกับกระทรวงศึกษาธิการ ลงพื้นที่ตรวจราชการเพื่อติดตามประเมินผลการป้องกันการแพร่ระบาดของโรคติดเชื้อไวรัสโคโรนา 2019 ในสถานศึกษาในเขตตรวจราชการที่ 9 ณ โรงเรียนบุญสมวิทยา อ.เมือง และ โรงเรียนท่าใหม่พูลสวัสดิ์ราษฎร์นุกูล อ.ท่าใหม่ จ.จันทบุรี

- กระทรวงสาธารณสุข โดย สำนักงานป้องกันควบคุมโรคที่ 9 จังหวัดนครราชสีมา ได้จัดนิทรรศการนวัตกรรมตู้หน้ากากอนามัยในงานประชุมวิชาการกระทรวงสาธารณสุข ประจำปี 2563 เพื่อตอบสนองการดำเนินงานด้านสาธารณสุขในยุค New Normal

สถานการณ์การคัดกรองผู้ป่วยสงสัยโรคติดเชื้อไวรัสโคโรนา 2019 ในประเทศไทย



สถานการณ์ผู้ติดเชื้อไวรัสโคโรนา 2019 ในประเทศไทยวันนี้ มีผู้ติดเชื้อรายใหม่ 7 ราย เป็นผู้ที่เดินทางกลับจากต่างประเทศ (ซาอุดีอาระเบีย 5 ราย, อินเดีย 2 ราย) และเข้ากักตัวในสถานที่รัฐจัดให้ มีผู้ป่วยกลับบ้านได้ 24 ราย จึงมีผู้ป่วยกลับบ้านสะสม 3,310 ราย หรือคิดเป็นร้อยละ 95.83 ของผู้ป่วยทั้งหมด มีผู้ป่วยที่ยังรักษาอยู่ในโรงพยาบาล 86 ราย หรือร้อยละ 2.49 ของ

ผู้ป่วยทั้งหมด ไม่มีผู้เสียชีวิตเพิ่ม รวมผู้เสียชีวิตสะสม 58 ราย ผู้ป่วยสะสมทั้งสิ้น 3,454 ราย สำหรับผู้ติดเชื้อรายใหม่วันนี้ เป็นผู้เดินทางมาจาก

ซาอุดีอาระเบีย 5 ราย ทุกรายมีสัญชาติไทย แบ่งเป็น เพศชาย 4 ราย อายุ 37 ปี ว่างงาน และอายุ 21 ปี, 22 ปี, 35 ปี อาชีพ นักศึกษา, และเพศหญิง 1 ราย อายุ 35 ปี อาชีพแม่บ้าน เดินทางมาเที่ยวบินเดียวกันถึงประเทศไทยวันที่ 5 กันยายน 2563 ทุก รายเข้ากักตัวในสถานที่รัฐจัดให้ (State Quarantine) ในกรุงเทพมหานคร พบเชื้อจากตรวจครั้งแรก วันที่ 8 กันยายน 2563 (วันที่ 3 ของการกักตัว) ไม่มีอาการ

อินเดีย 2 ราย สัญชาติไทย เป็นเพศหญิง อายุ 27 ปี และเพศชายอายุ 2 ปี (เป็นมารดา-บุตร) เดินทางมาเที่ยวบินเดียวกัน ถึง ประเทศไทยวันที่ 6 กันยายน 2563 เข้ากักตัวในสถานที่รัฐจัดให้ (State Quarantine) ในจังหวัดชลบุรี โดยพักห้องเดียวกัน มารดาเริ่มป่วยวันที่ 7 กันยายน 2563 ด้วยอาการเจ็บคอ มีเสมหะ จมูกไม่ได้กลิ่น หายใจเหนื่อยบางครั้ง ส่วนบุตรไม่มีอาการ ทั้ง 2 ราย พบเชื้อจากการตรวจครั้งแรก 8 กันยายน 2563 (วันที่ 2 ของการกักตัว) เข้ารับรักษาที่โรงพยาบาลในจังหวัดชลบุรี

ผลงานการคัดกรองผู้ป่วยสงสัยโรคติดเชื้อไวรัสโคโรนา 2019 ในจังหวัดประจวบคีรีขันธ์

1.กิจกรรมการเฝ้าระวัง ค้นหาผู้ป่วยสงสัยโรคติดเชื้อไวรัสโคโรนา 2019 และการทำ Home Quarantine ในพื้นที่

1.1 การเฝ้าระวังในผู้เดินทางมาจากเขตติดโรคและพื้นที่ระบาด ในจังหวัดประจวบคีรีขันธ์

จุดคัดกรองด่านพรมแดนสิงขร อำเภอเมืองฯ วันที่ 10 กันยายน 2563 คัดกรองผู้ขนส่งสินค้า ชาวไทย จำนวน 42 คน ยานพาหนะ จำนวน 23 คัน ไม่พบผู้มีอาการ สะสมคัดกรองตั้งแต่วันที่ 3 กรกฎาคม - 10 กันยายน 2563 คัดกรองผู้ขนส่ง สินค้าทั้งหมด 3,077 ราย ยานพาหนะทั้งหมด 1,543 คัน

การคัดกรองชาวต่างชาติถูกกักที่สำนักงานตรวจคนเข้าเมืองประจวบคีรีขันธ์ (ด่านสิงขร)

สัญชาติ	จำนวนผู้ ถูกกักกัน	ส่งตัวออก จากสถาน กักกัน	ที่ยังกักกัน		หมายเหตุ
			อยู่ระหว่าง เฝ้าระวัง	เฝ้าระวังครบ 14 วัน ยังคงกักกัน	
ปากีสถาน	19	3	0	16	ผลการวัดอุณหภูมิ 10 กันยายน 2563 ไม่พบผู้มี อาการไข้
อุยกูร์	2	0	0	2	
อินเดีย	2	2	0	0	
เวียดนาม	4	4	0	0	
กัมพูชา	7	7	0	0	
ไนจีเรีย	1	1	0	0	
อังกฤษ	1	1	0	0	
ลาว	1	1	0	0	
มาเลเซีย	2	1	1	0	
เยอรมัน	1	1	0	0	
เมียนมา	181	179	0	2	
รวม	221	200	1	20	

4. กำหนดทีมงาน/ ฝึกซ้อมการใส่ชุด PPE และการทำลายเชื้อ

- ทีมแพทย์รักษา - ทีมพยาบาล
- ทีม Lab - ทีมสอบสวนโรค
- ทีมทำความสะอาด - ทีม IC ที่คอยกำกับ

5. จัดเตรียมยา เวชภัณฑ์ และทรัพยากร ให้เหมาะสมและเพียงพอ

6. หากพบผู้ที่เข้าเกณฑ์การสอบสวนโรคให้รักษาไว้ที่ รพ.นั้นๆ

7. ถ้าผู้ป่วย มีอาการหนักขึ้น ให้ส่งต่อตามระบบเดิม โดยต้องรับรักษากันในจังหวัด ถ้าจะออกนอกจังหวัดจะอยู่ในความรับผิดชอบของ เขตสุขภาพที่ 5/ กระทรวงสาธารณสุข

8. สำนักงานสาธารณสุขจังหวัดประจวบคีรีขันธ์ พัฒนาทีม CDCU การใช้ PPE, การทำลายเชื้อ, การสอบสวน, เก็บตัวอย่าง

9. ประชาสัมพันธ์เชิงรุกและการให้ข้อมูลแก่สาธารณะ

- ให้ประชาชนมีการสวมใส่หน้ากากอนามัยชนิดผ้า ในกรณีเข้าไปที่มีคนจำนวนมาก ได้แก่ ตลาด ห้างสรรพสินค้า โรงภาพยนตร์ โรงพยาบาล รถตู้ รถแท็กซี่ เครื่องบิน เป็นต้น
- การกำจัดหน้ากากอนามัย สำหรับประชาชนให้ใส่ในถุงพลาสติกมัดปากถุงให้แน่นแล้วนำไปให้รพ.สต.ในพื้นที่กำจัดที่เตาเผาขยะติดเชื้อ สำหรับหน่วยงาน ให้มีถังขยะติดเชื้อเพื่อทิ้งหน้ากากอนามัยที่ใช้แล้ว
- ล้างมือด้วยสบู่บ่อยๆหรือ 70% แอลกอฮอล์แฮนด์เจล
- กินร้อน ช้อนกลาง ใช้ของใช้ส่วนตัว ไม่ใช้ร่วมกับคนอื่น รวมทั้งคนในบ้านด้วยกัน
- จัดทำและให้ข้อมูลวิทยุ, สื่อสาธารณะต่างๆ ตามระบบการสื่อสารของกระทรวงสาธารณสุข

ทีมตระหนักรู้สถานการณ์สำนักงานสาธารณสุขจังหวัดประจวบคีรีขันธ์