



# ศูนย์ปฏิบัติการภาวะฉุกเฉินด้านการแพทย์และสาธารณสุข สำนักงานสาธารณสุขจังหวัดประจวบคีรีขันธ์ กรณี โรคติดเชื้อไวรัสโคโรนา 2019

ฉบับที่ 244 EOC ครั้งที่ 134 วันที่ 13 กันยายน 2563 เวลา 09.00 น.

สถานการณ์ต่างประเทศ พบผู้ป่วยยืนยัน ใน 213 ประเทศ/

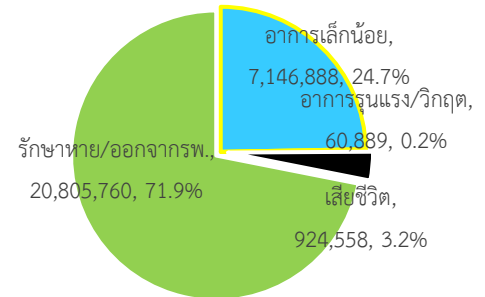
ดินแดน/2 เรือสำราญ ไม่พบประเทศ ดินแดนพบใหม่

พบผู้ป่วยทั่วโลก 28,938,095 ราย เสียชีวิต 924,558 ราย อัตราป่วยตาย ร้อยละ 3.2

รักษาหาย/ออกจาก รพ. 20,805,760 ราย ร้อยละ 71.9

ผู้ป่วยที่กำลังรักษา อาการเล็กน้อย ร้อยละ 24.7 อาการรุนแรง/วิกฤติ ร้อยละ 0.2

ลำดับประเทศ ที่พบโรคติดเชื้อไวรัสโคโรนา 2019 สูงสุด ดังนี้



ประเทศ/อื่นๆ	รวมป่วย	ป่วยใหม่	รวมเสียชีวิต	%	เสียชีวิตใหม่	รักษาหาย	%	อาการรุนแรง	อัตราป่วย 1M pop	อัตราตาย 1M pop	อัตราตรวจ 1M pop
สหรัฐอเมริกา	6,676,601	39,282	198,128	2.97	707	3,950,354	59.2	14,366	20,147	598	276,720
แคลิฟอร์เนีย	759,184	3,470	14,333	1.89	71						
เท็กซัส	689,048	2,577	14,450	2.10	105						
อินเดีย	4,751,788	94,409	78,614	1.65	1,108	3,699,298	77.9	8,944	3,437	57	39,914
บราซิล	4,315,858	31,880	131,274	3.04	800	3,553,421	82.3	8,318	20,275	617	68,145
รัสเซีย	1,057,362	5,488	18,484	1.75	119	873,535	82.6	2,300	7,245	127	275,442
เปรู	722,832	6,162	30,593	4.23	123	559,321	77.4	1,463	21,862	925	106,162
โคลอมเบีย	708,964	6,876	22,734	3.21	216	592,820	83.6	863	13,904	446	61,439
เม็กซิโก	658,299	5,935	70,183	10.66	534	463,764	70.4	2,892	5,095	543	11,581
แอฟริกาใต้	648,214	1,816	15,427	2.38	49	576,423	88.9	539	10,902	259	65,640
สเปน	576,697		29,747	5.16		N/A	N/A	1,136	12,334	636	213,594
อาร์เจนตินา	546,481	10,776	11,263	2.06	115	409,771	75.0	2,962	12,069	249	34,014
<b>ประเทศกลุ่ม ASEAN</b>											
<b>ฟิลิปปินส์</b>	257,863	4,935	4,292	1.66	186	187,116	72.6	1048	2,347	39	27,676
<b>อินโดนีเซีย</b>	214,746	3,806	8,650	4.03	106	152,458	71.0		783	32	9,559
<b>สิงคโปร์</b>	57,357	42	27	0.05		56,699	98.9		9,789	5	389,295
<b>มาเลเซีย</b>	9,868	58	128	1.30		9,189	93.1	9	304	4	41,723
<b>ประเทศไทย</b>	3,466	5	58	1.67		3,312	95.6	1	50	0.8	10,728
<b>พม่า</b>	2,595	173	16	0.62	2	676	26.1		48	0.3	3,518
<b>เวียดนาม</b>	1,060		35	3.30		910	85.8		11	0.4	10,349
<b>กัมพูชา</b>	274			0.00		274	100		16		6,768
<b>บรูไน</b>	145		3	2.07		139	95.9		331	7	124,011
<b>ลาว</b>	23			0.00		21	91.3		3		5,975

## เขตติดโรคติดต่ออันตราย

1. สาธารณรัฐอิตาลี 2. สาธารณรัฐอิสลามอิหร่าน

3. มาเลเซีย 4. ราชอาณาจักรกัมพูชา 5. สาธารณรัฐประชาธิปไตยประชาชนลาว 6. สาธารณรัฐอินโดนีเซีย 7. สาธารณรัฐแห่งสหภาพพม่า

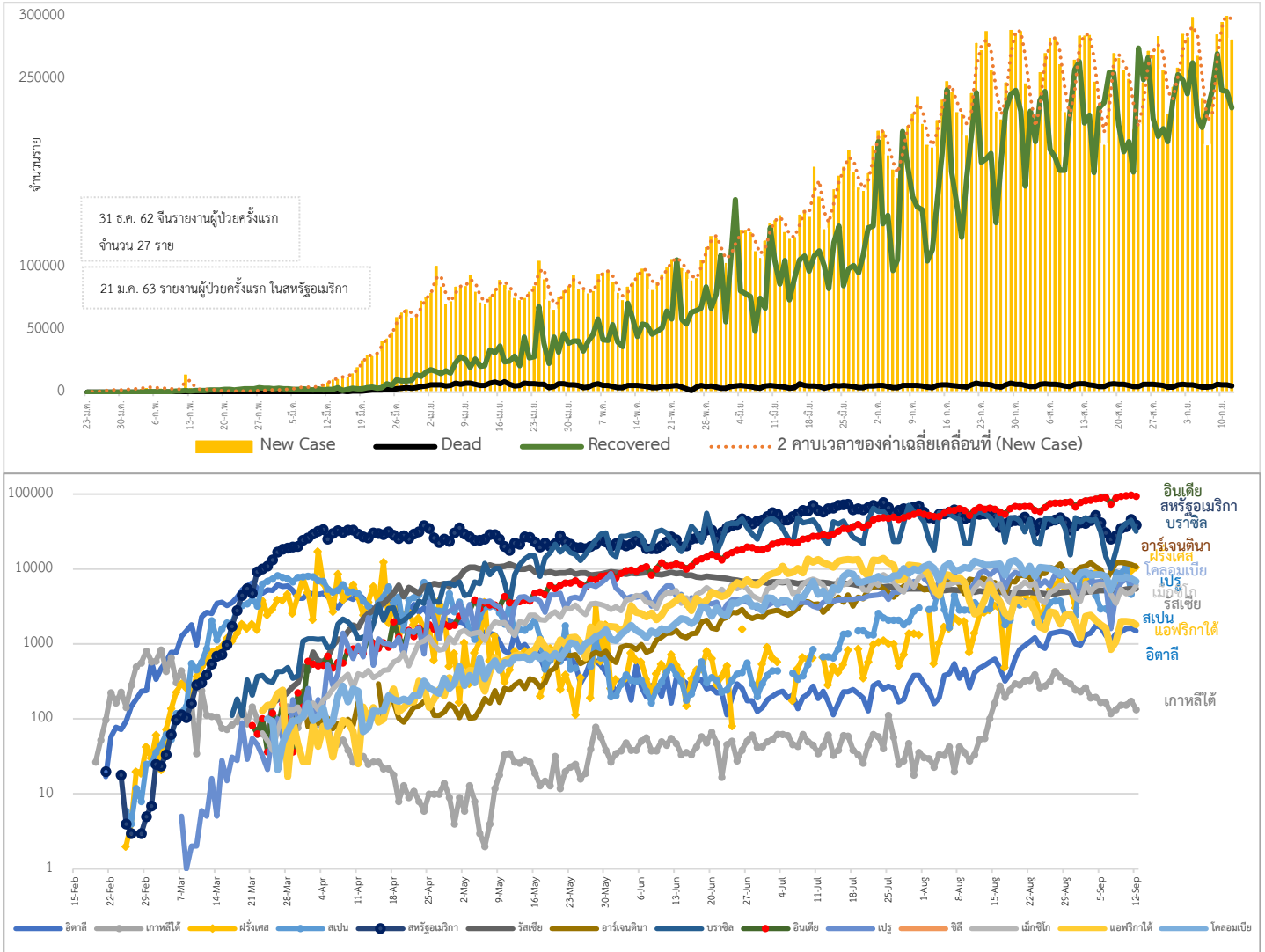
\*เขตติดโรคติดต่ออันตราย ฉบับที่ 3 (ประกาศกระทรวงสาธารณสุข เรื่อง ยกเลิกท้องที่นอกราชอาณาจักรที่เป็นเขตติดโรคติดต่ออันตรายกรณีโรคติดเชื้อไวรัสโคโรนา

2019 หรือโรคโควิด 19 (Coronavirus Disease 2019 (COVID-19)) พ.ศ.2563

ประกาศยกเลิกสาธารณรัฐเกาหลี (Republic of Korea) และสาธารณรัฐประชาชนจีน (People's Republic of China) รวมถึงเขตบริหารพิเศษมาเก๊า (Macao)

และเขตบริหารพิเศษฮ่องกง (Hong Kong) จากการเป็นท้องที่นอกราชอาณาจักรที่เป็นเขตติดโรคติดต่ออันตราย

แนวโน้มจำนวนผู้ป่วย ผู้รักษาหาย/ออกจากโรงพยาบาลและผู้เสียชีวิต รายใหม่ โรคติดเชื้อไวรัสโคโรนา 2019 ทั่วโลก



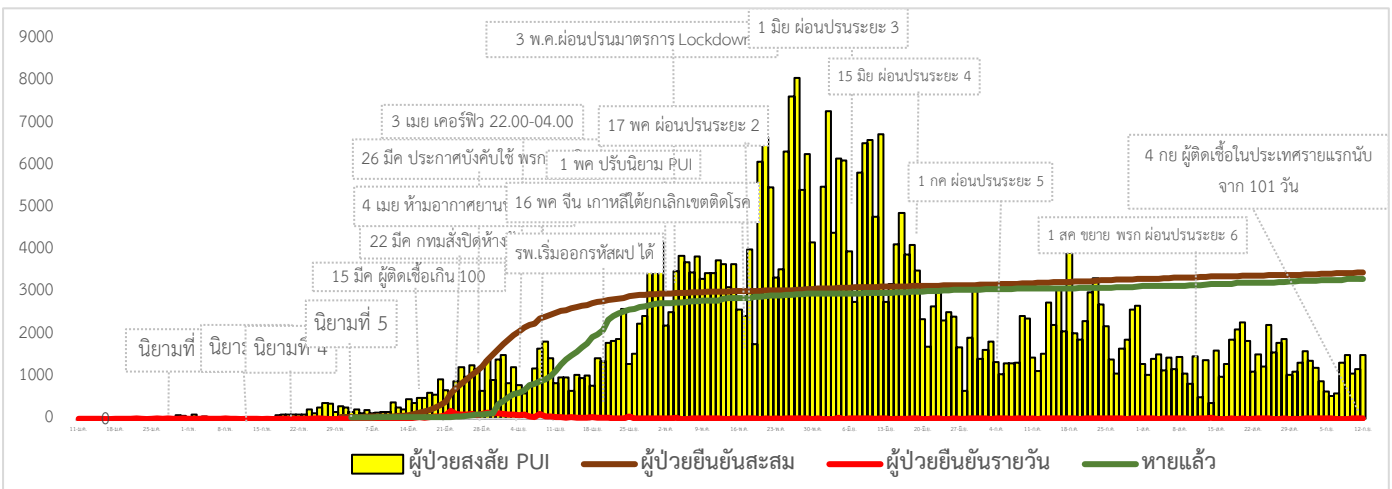
ประเด็นข่าวที่น่าสนใจ ณ วันที่ 12 กันยายน 2563

สาธารณสุขรัฐออสเตรีย : รายงานจากกรุงเวียนนา นายกรัฐมนตรีเซบาสเตียน คัวร์ซ แถลงว่านับตั้งแต่วันที่ 14 กันยายน 2563 จะมีการขยายขอบเขตมาตรการการสวมหน้ากากอนามัยหรือหน้ากากผ้า "เป็นสิ่งที่ต้องสวมใส่ ทันทีที่ก้าวเท้าออกจากบ้าน" รวมทั้งครูนักเรียน ตลอดจนบุคลากรในสถานศึกษา แม้ผ่อนผันให้เมื่ออยู่ในชั้นเรียน แต่ต้องมีการรักษาระยะห่างอย่างเคร่งครัด ขณะที่ผู้ให้บริการในร้านอาหารต้องสวมหน้ากากอนามัย หากพบว่าฝ่าฝืนถือว่ามีความผิดตามกฎหมาย รวมถึงการทำงานใดก็ตามที่ไม่มีการระบุหมายเลขหรือตำแหน่งที่นั่งชัดเจน จำกัดผู้เข้าร่วมไม่เกิน 50 คน และหากจัดงานกลางแจ้งให้มีผู้เข้าร่วมไม่เกิน 100 คนเท่านั้น ส่วนงานที่มีการกำหนดที่นั่งชัดเจน อาทิ การแข่งขันกีฬา จำกัดที่สูงสุด 1,500 คน

**สาธารณรัฐแห่งสหภาพเมียนมา :** รายงานจากเมืองย่างกุ้ง ว่ากระทรวงสาธารณสุขของเมียนมาออกรายงานเกี่ยวกับสถานการณ์โรคติดเชื้อไวรัสโคโรนา 2019 ยังพบยืนยันผู้ป่วยใหม่ เป็นสถิติรายวันสูงสุดนับตั้งแต่มีการยืนยันผู้ติดเชื้อคนแรกอย่างเป็นทางการ โดยมีจำนวนผู้ติดเชื้อรายใหม่ 272 ราย นอกจากนี้ ยังมีรายงานว่ากระทรวงกิจการศาสนาและวัฒนธรรมมีคำสั่งให้ข้าราชการตั้งแต่ระดับรองอธิบดีลงไป ทำงานจากที่บ้านเป็นการชั่วคราว เนื่องจากมีเจ้าหน้าที่ 2 คน ในกระทรวงติดเชื้อไวรัสโคโรนา 2019

**สาธารณรัฐฟินแลนด์ :** รายงานจากกรุงเฮลซิงกิ ว่า ก่อนหน้านี้ฟินแลนด์ห้ามประชาชนจากประเทศที่มีอัตราการติดเชื้อไวรัสโคโรนา 2019 มากกว่า 810 คนต่อประชากร 100,000 คนเข้าประเทศ ทำให้ประชาชนของประเทศจำนวนมากในยุโรป ไม่สามารถเดินทางเข้าสู่ฟินแลนด์ได้ จึงมีการผ่อนปรนให้ประเทศที่มีจำนวนผู้ติดเชื้อยืนยัน 25 คนต่อประชากร 100,000 คน เดินทางเข้าประเทศได้และประชาชนจากประเทศที่มีอัตราการติดเชื้อสูงกว่านี้ จะได้รับอนุญาตให้เข้าฟินแลนด์ หากแสดงผลการตรวจหาเชื้อเป็นลบ แต่จะต้องกักกันตัวเอง 14 วันหลังเดินทางถึงฟินแลนด์ และเข้ารับการตรวจหาเชื้อซ้ำ โดยจะมีผลตั้งแต่วันที่ 19 กันยายน 2563 เป็นต้นไป

**สถานการณ์การคัดกรองผู้ป่วยสงสัยโรคติดเชื้อไวรัสโคโรนา 2019 ในประเทศไทย**



สถานการณ์ผู้ติดเชื้อไวรัสโคโรนา 2019 ในประเทศไทยวันนี้ มีผู้ติดเชื้อรายใหม่ 5 ราย ทั้งหมด เป็นผู้ที่เดินทางกลับจากต่างประเทศ (อุซเบกิสถาน 1 ราย, ญี่ปุ่น 1 ราย, อินเดีย 2 ราย และสหรัฐอาหรับเอมิเรตส์ 1 ราย) และเข้ากักตัวในสถานที่รัฐจัดให้ ไม่มีผู้ป่วยกลับบ้านเพิ่ม ทำให้มีผู้ป่วยกลับบ้านสะสม 3,312 ราย หรือคิดเป็นร้อยละ 95.56 ของผู้ป่วยทั้งหมด มีผู้ป่วยที่ยังรักษาอยู่ในโรงพยาบาล 96 ราย หรือร้อยละ 2.77 ของผู้ป่วยทั้งหมด ไม่มีผู้เสียชีวิตเพิ่ม รวมผู้เสียชีวิตสะสม 58 ราย ผู้ป่วยสะสมทั้งสิ้น 3,466 ราย สำหรับผู้ติดเชื้อรายใหม่ทั้ง 5 รายวันนี้เดินทางมาจาก

**อุซเบกิสถาน 1 ราย** เป็นชาย อายุ 29 ปี สัญชาติอุซเบกิสถาน อาชีพนักฟุตบอล เดินทางถึงประเทศไทยวันที่ 13 สิงหาคม 2563 เข้าพักสถานที่กักกันทางเลือก (ASQ) ครบ 14 วัน ผลไม่พบเชื้อ ต่อมาตรวจหาเชื้อก่อนเริ่มฤดูกาลแข่งขัน ในวันที่ 8 กันยายน 2563 ผลพบเชื้อ ไม่มีอาการ

**ญี่ปุ่น 1 ราย** เป็นนักเรียนชาย อายุ 9 ปี สัญชาติญี่ปุ่น เดินทางถึงประเทศไทยวันที่ 4 กันยายน 2563 (เที่ยวบินเดียวกับผู้ป่วยยืนยันก่อนหน้านี้ 1 ราย) เข้าพักสถานที่กักกันทางเลือก (ASQ) ตรวจหาเชื้อครั้งที่ 2 วันที่ 10 กันยายน 2563 (วันที่ 6 ของการกักตัว) ผลพบเชื้อ ไม่มีอาการ

**อินเดีย 2 ราย** ทั้งสองราย เป็นนักเรียนชาย สัญชาติไทย อายุ 24 และ 34 ปี เดินทางมาถึงประเทศไทยวันที่ 6 กันยายน 2563 (เที่ยวบินเดียวกับผู้ป่วยยืนยันก่อนหน้า 5 ราย) เข้าพักสถานที่กักกันใน จ.ชลบุรี (SQ) ตรวจหาเชื้อครั้งที่ 1 วันที่ 9 กันยายน 2563 ผลพบเชื้อ ไม่มีอาการ

**สหรัฐอาหรับเอมิเรตส์ 1 ราย** เป็นหญิง อายุ 31 ปี สัญชาติไทย อาชีพลูกเรือ เดินทางถึงประเทศไทย วันที่ 9 กันยายน 2563 ผ่านการคัดกรอง ณ ด่านกรมควบคุมโรค พบอาการเจ็บคอ จึงตรวจหาเชื้อครั้งที่ 1 ผลพบเชื้อ

### ผลงานการคัดกรองผู้ป่วยสงสัยโรคติดเชื้อไวรัสโคโรนา 2019 ในจังหวัดประจวบคีรีขันธ์

#### 1.กิจกรรมการเฝ้าระวัง ค้นหาผู้ป่วยสงสัยโรคติดเชื้อไวรัสโคโรนา 2019 และการทำ Home Quarantine ในพื้นที่

##### 1.1 การเฝ้าระวังในผู้ที่เดินทางมาจากเขตติดโรคและพื้นที่ระบาด ในจังหวัดประจวบคีรีขันธ์

จุดคัดกรองด่านพรมแดนสิงขร อำเภอเมืองฯ วันที่ 12 กันยายน 2563 คัดกรองผู้ขนส่งสินค้า ชาวไทย จำนวน 57 คน ยานพาหนะ จำนวน 34 คัน ไม่พบผู้มีอาการ สวมคัดกรองตั้งแต่วันที่ 3 กรกฎาคม - 12 กันยายน 2563 คัดกรองผู้ขนส่งสินค้าทั้งหมด 3,192 ราย ยานพาหนะทั้งหมด 1,610 คัน

#### การคัดกรองชาวต่างชาติถูกกักที่สำนักงานตรวจคนเข้าเมืองประจวบคีรีขันธ์ (ด้านสิงขร)

สัญชาติ	จำนวนผู้ถูกกักกัน	ส่งตัวออกจากสถานที่กักกัน	ที่ยังกักกัน		หมายเหตุ
			อยู่ระหว่างเฝ้าระวัง	เฝ้าระวังครบ 14 วัน ยังคงกักกัน	
ปากีสถาน	19	3	0	16	ผลการวัดอุณหภูมิ 12 กันยายน 2563 ไม่พบผู้มีอาการไข้
อุยกูร์	2	0	0	2	
อินเดีย	2	2	0	0	
เวียดนาม	4	4	0	0	
กัมพูชา	7	7	0	0	
ไนจีเรีย	1	1	0	0	
อังกฤษ	1	1	0	0	
ลาว	1	1	0	0	
มาเลเซีย	2	1	1	0	
เยอรมัน	1	1	0	0	
เมียนมา	181	179	0	2	
<b>รวม</b>	<b>221</b>	<b>200</b>	<b>1</b>	<b>20</b>	



## มาตรการภายในจังหวัดประจวบคีรีขันธ์

1. ทุกโรงพยาบาล/โรงพยาบาลส่งเสริมสุขภาพตำบล จัดทำป้ายคัดกรองไว้ที่ OPD/ ER ทั้งในเวลาและนอกเวลา
2. ทุกโรงพยาบาลกำหนดเส้นทางเคลื่อนย้ายผู้ป่วยที่เข้าเกณฑ์สอบสวนโรคและช่องทางการเคลื่อนย้ายผู้ป่วย
3. กำหนดห้องแยกผู้ป่วย (ห้องพิเศษ) และเตรียม Cohort Ward
4. กำหนดทีมงาน/ ฝึกซ้อมการใส่ชุด PPE และการทำลายเชื้อ
  - ทีมแพทย์รักษา           - ทีมพยาบาล
  - ทีม Lab                   - ทีมสอบสวนโรค
  - ทีมทำความสะอาด       - ทีม IC ที่คอยกำกับ
5. จัดเตรียมยา เวชภัณฑ์ และทรัพยากร ให้เหมาะสมและเพียงพอ
6. หากพบผู้เข้าเกณฑ์การสอบสวนโรคให้รักษาไว้ที่ รพ.นั้นๆ
7. ถ้าผู้ป่วย มีอาการหนักขึ้น ให้ส่งต่อตามระบบเดิม โดยต้องรับรักษาภายในจังหวัด ถ้าจะออกนอกจังหวัดจะอยู่ในความรับผิดชอบของ เขตสุขภาพที่ 5/ กระทรวงสาธารณสุข
8. สำนักงานสาธารณสุขจังหวัดประจวบคีรีขันธ์ พัฒนาทีม CDCU การใช้ PPE, การทำลายเชื้อ, การสอบสวน, เก็บตัวอย่าง
9. ประชาสัมพันธ์เชิงรุกและการให้ข้อมูลแก่สาธารณะ
  - ให้ประชาชนมีการสวมใส่หน้ากากอนามัยชนิดผ้า ในกรณีเข้าไปที่ที่มีคนจำนวนมาก ได้แก่ ตลาด ห้างสรรพสินค้า โรงภาพยนตร์ โรงพยาบาล รถตู้ รถแท็กซี่ เครื่องบิน เป็นต้น
  - การกำจัดหน้ากากอนามัย สำหรับประชาชนให้ใส่ในถุงพลาสติกมัดปากถุงให้แน่นแล้วนำไปให้รพ.สต.ในพื้นที่กำจัดที่เตาเผาขยะติดเชื้อ สำหรับหน่วยงาน ให้มีถังขยะติดเชื้อเพื่อทิ้งหน้ากากอนามัยที่ใช้แล้ว
  - ล้างมือด้วยสบู่บ่อยๆหรือ 70% แอลกอฮอล์แฮนด์เจล
  - กินร้อน ช้อนกลาง ใช้ของใช้ส่วนตัว ไม่ใช้ร่วมกับคนอื่น รวมทั้งคนในบ้านด้วยกัน
  - จัดทำและให้ข้อมูลวิทยุ, สื่อสาธารณะต่างๆ ตามระบบการสื่อสารของกระทรวงสาธารณสุข

ทีมตระหนักรู้สถานการณ์สำนักงานสาธารณสุขจังหวัดประจวบคีรีขันธ์