



ศูนย์ปฏิบัติการภาวะฉุกเฉินด้านการแพทย์และสาธารณสุข สำนักงานสาธารณสุขจังหวัดประจวบคีรีขันธ์ กรณี โรคติดเชื้อไวรัสโคโรนา 2019

ฉบับที่ 250 EOC ครั้งที่ 134 วันที่ 19 กันยายน 2563 เวลา 09.00 น.

สถานการณ์ต่างประเทศ พบผู้ป่วยยืนยัน ใน 213 ประเทศ/

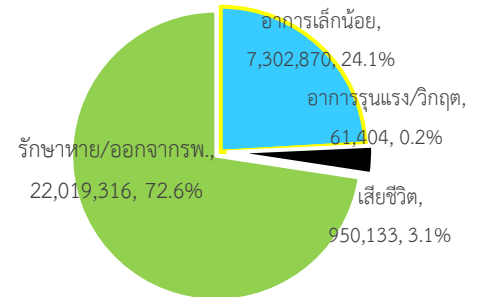
ดินแดน/2 เรือสำราญ ไม่พบประเทศ ดินแดนพบใหม่

พบผู้ป่วยทั่วโลก 30,691,232 ราย เสียชีวิต 956,396 ราย อัตราป่วยตาย ร้อยละ 3.1

รักษาหาย/ออกจาก รพ. 22,333,804 ราย ร้อยละ 72.8

ผู้ป่วยที่กำลังรักษา อาการเล็กน้อย ร้อยละ 24.1 อาการรุนแรง/วิกฤติ ร้อยละ 0.2

ลำดับประเทศ ที่พบโรคติดเชื้อไวรัสโคโรนา 2019 สูงสุด ดังนี้



ประเทศ/อื่นๆ	รวมป่วย	ป่วยใหม่	รวมเสียชีวิต	%	เสียชีวิตใหม่	รักษาหาย	%	อาการรุนแรง	อัตราป่วย 1M pop	อัตราตาย 1M pop	อัตราตรวจ 1M pop
สหรัฐอเมริกา	6,925,941	51,345	203,171	2.93	958	4,191,894	60.5	14,179	20,897	613	290,332
แคลิฟอร์เนีย	779,945	4,408	14,912	1.91	100						
เท็กซัส	718,174	4,344	15,078	2.10	120						
อินเดีย	5,305,475	92,789	85,625	1.61	1,221	4,205,201	79.3	8,944	3,836	62	44,523
บราซิล	4,497,434	39,991	135,857	3.02	826	3,789,139	84.3	8,318	21,126	638	68,665
รัสเซีย	1,091,186	5,905	19,195	1.76	134	901,207	82.6	2,300	7,477	132	287,773
เปรู	756,412	6,314	31,283	4.14	137	600,795	79.4	1,449	22,873	946	110,095
โคลอมเบีย	750,471	6,526	23,850	3.18	185	621,521	82.8	863	14,715	468	65,336
เม็กซิโก	684,113	3,182	72,179	10.55	201	488,416	71.4	2,557	5,294	559	11,992
สเปน	659,334	4,697	30,495	4.63	90	N/A	N/A	1,345	14,101	652	230,050
แอฟริกาใต้	657,627	2,055	15,857	2.41	85	586,844	89.2	539	11,058	267	67,322
อาร์เจนตินา	613,658	11,945	12,656	2.06	196	467,286	76.1	3,225	13,551	279	37,148
ประเทศกลุ่ม ASEAN											
ฟิลิปปินส์	279,526	3,257	4,830	1.73	47	208,790	74.7	1048	2,544	44	29,967
อินโดนีเซีย	236,519	3,891	9,336	3.95	114	170,774	72.2		863	34	10,364
สิงคโปร์	57,543	11	27	0.05		57,071	99.2		9,819	5	426,268
มาเลเซีย	10,147	95	129	1.27	1	9,264	91.3	11	313	4	43,665
พม่า	4,467	424	70	1.57	10	1,130	25.3		82	1	3,906
ประเทศไทย	3,497	7	58	1.66		3,328	95.2	1	50	0.8	10,728
เวียดนาม	1,068	2	35	3.28		941	88.1		11	0.4	10,347
กัมพูชา	275			0.00		274	99.6		16		7,247
บรูไน	145		3	2.07		141	97.2		331	7	126,450
ลาว	23			0.00		22	95.7		3		6,313

เกาะที่ผิวของเชื้อไวรัส ทำให้เชื้อไม่สามารถเข้าไปยังเซลล์ภายในช่องปากและลำคอได้ โดยมีประสิทธิภาพในการต่อต้านทั้งไวรัสไข้หวัดและไวรัสโคโรนา 2019 แต่ยังไม่มีการทดลองในมนุษย์จริงเพื่อยืนยันผลที่ชัดเจน

สหราชอาณาจักรบริเตนใหญ่และไอร์แลนด์เหนือ : กระทรวงการขนส่ง ประกาศเมื่อวันที่ 17 ก.ย.63 เพิ่มการยกเว้นการกักตัวให้นักเดินทางจากประเทศไทยและสิงคโปร์ เข้าในบัญชี travel corridor (Travel Bubbles) หรือการจับคู่ประเทศท่องเที่ยวชาติโดยนักเดินทางไม่ต้องถูกกักตัว 14 วัน เริ่มมีผลตั้งแต่วันที่ 19 ก.ย.63 ตามเวลาท้องถิ่น (10:00 น. ตามเวลาในไทย) แต่อาจมีนักเดินทางเดินทางเข้าสู่สหราชอาณาจักรเพิ่มขึ้นไม่มากนักเนื่องจากนักเดินทางจากทั้งสองประเทศจะได้รับอนุญาตให้เข้าสู่สหราชอาณาจักรเฉพาะในเหตุผลที่กำหนดไว้เท่านั้นเช่น กรณีที่มีใบอนุญาตทำงาน เป็นคู่สมรสหรือบุตรของผู้มีถิ่นพำนักในสหราชอาณาจักร ส่วนนักเดินทางจากประเทศที่ไม่อยู่ในบัญชียกเว้น จะต้องกักตัวเองเป็นเวลา 14 วัน แต่หากไม่ยอมปฏิบัติตามมาตรการจะต้องถูกปรับเป็นเงิน 1 พันปอนด์ (4 หมื่นบาท) ในอังกฤษ เวลส์ และไอร์แลนด์เหนือ หรือ 480 ปอนด์ในสกอตแลนด์

สาธารณรัฐฝรั่งเศส : วันที่ 18 ก.ย.63 สถิติผู้ป่วยโรคติดเชื้อไวรัสโคโรนา 2019 สะสมเพิ่มเป็น 415,481 ราย พบผู้ติดเชื้อรายใหม่ในรอบ 24 ชั่วโมง 10,593 ราย เป็นสถิติรายวันสูงสุด ทำลายสถิติของวันที่ 12 กันยายน ซึ่งพบผู้ติดเชื้อรายใหม่ 10,561 ราย และเป็นครั้งที่ 2 ภายในสัปดาห์เดียวที่มีการพบผู้ติดเชื้อรายวันมากกว่า 10,000 ราย และมีผู้เสียชีวิตเพิ่ม 50 ราย เป็นสถิติการเสียชีวิตรายวันสูงที่สุดในรอบ 2 เดือน รัฐบาลฝรั่งเศสเตรียมยกระดับมาตรการควบคุมทางสังคมครั้งใหม่ในเมืองลียงและเมืองนีซ โดยจะประกาศข้อบังคับให้ทราบภายในวันเสาร์ที่ 19 กันยายน เนื่องจากทั้งสองเมืองมีอัตราการติดเชื้ออยู่ในระดับสูง อุบัติการณ์เกิน 200 ต่อประชากร 100,000 คน อัตราการติดเชื้อพื้นฐานในฝรั่งเศสยังสูงกว่า 1.0 และผู้ป่วย 10 รายสามารถแพร่เชื้อให้บุคคลรอบข้างได้มากกว่า 10 คน โดยเฉลี่ย ส่วนเมืองมาแซย์อาจปรับมาตรการเดิมให้เข้มงวดขึ้นอีก หากสถานการณ์ยังไม่ดีขึ้น เช่น การปิดบาร์ และลดจำนวนการรวมตัวกลางแจ้งลงอีก (ปัจจุบันจำกัดไม่เกิน 10 คน) ขณะที่มาตรการสวมหน้ากากอนามัยหรือหน้ากากผ้า ซึ่งบังคับใช้มาตั้งแต่ช่วงกลางเดือนก.ค.63 ที่ผ่านมา พบผู้ฝ่าฝืนเกือบ 45,000 คน ซึ่งต้องชำระค่าปรับคนละ 135 ยูโร (ราว 4,980.38 บาท)

สมาพันธ์รัฐสวิส : ผู้อำนวยการองค์การอนามัยโลก (WHO) แถลงผลการจำแนกสถิติผู้ติดเชื้อไวรัสโคโรนา 2019 ในวันแห่งความปลอดภัยผู้ป่วยโลก เมื่อวันที่ 17 กันยายน จากข้อมูลทั่วโลกรายงานมายังองค์การอนามัยโลกจนถึงปัจจุบัน พบว่าประมาณร้อยละ 14 ของผู้ป่วยเป็นบุคลากรการแพทย์ วิเคราะห์เป็นรายประเทศพบว่าบางประเทศมีสัดส่วนการติดเชื้อของเจ้าหน้าที่สาธารณสุขสูงถึงร้อยละ 35 ขณะที่สภาการพยาบาลสากล (ICN) รายงานว่านับตั้งแต่ปลายเดือนธันวาคมที่ผ่านมา มีพยาบาลทั่วโลกเสียชีวิตแล้วมากกว่า 1,000 ราย การเปิดเผยข้อมูลดังกล่าวขององค์การอนามัยโลกถือว่า สถิติของผู้ติดเชื้อซึ่งเป็นบุคลากรด้านสาธารณสุขมีสัดส่วนประมาณ 1 ใน 7 ของผู้ป่วยสะสมทั่วโลก ตามสถิติของมหาวิทยาลัยจอห์นส ฮอปกินส์ ในรัฐแมริแลนด์ของสหรัฐ ซึ่งรายงานสถิติผู้ป่วยสะสมทั่วโลกอยู่ที่อย่างน้อย 30,003,378 ราย เมื่อเวลา 20.30 น. ตามเวลาท้องถิ่นของวันพฤหัสบดี (07.30 น. ตามเวลาในประเทศไทย) ส่วนสถิติผู้เสียชีวิตสะสมทั่วโลกอยู่ที่มากกว่า 940,000 ราย

ไทย : กรมควบคุมโรค เผยความคืบหน้ากรณีเด็กชาวเมียนมา 2 ขวบ ติดเชื้อไวรัส SARS-CoV-2 หลังกลับจากประเทศไทย โดยประสานกับหน่วยงานสาธารณสุขในพื้นที่เพื่อตรวจสอบรายละเอียด และมีการสอบสวนโรคและติดตามผู้สัมผัสใกล้ชิดต่อไป ขอให้ประชาชนมั่นใจในระบบป้องกันควบคุมโรคของไทยที่มีความเข้มแข็งและดำเนินการอย่างเข้มข้นต่อเนื่อง

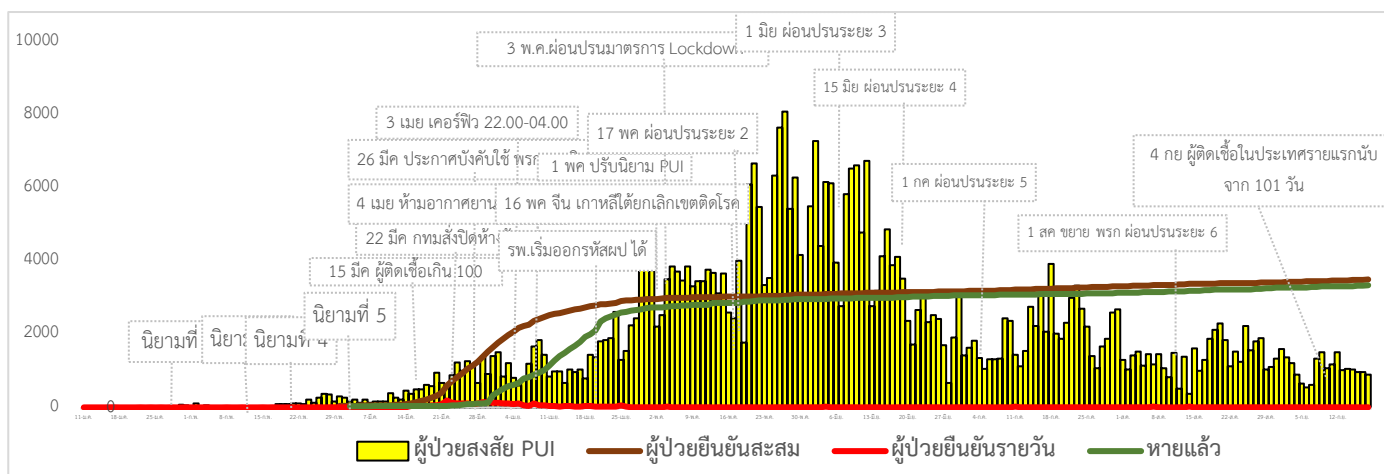
- กระทรวงมหาดไทย สั่งการให้ทุกจังหวัดชายแดนไทย-เมียนมา ดำเนินการเข้ม 3 มาตรการ ดังนี้
 1. เพิ่มความเข้มข้นจังหวัดชายแดนในการเฝ้าระวังการลักลอบเดินทางเข้าไทยโดยผิดกฎหมายและไม่ผ่านกระบวนการคัดกรอง

2. ให้จังหวัดที่มีพื้นที่ติดต่อกับชายแดนซึ่งมีเส้นทางคมนาคมทั้งสายหลัก สายรอง ต่อเนื่องกัน จัดตั้งจุดตรวจ/จุดสกัด ตรวจตรา เฝ้าระวัง และสกัดกั้นผู้ลักลอบเข้าเมืองโดยผิดกฎหมาย

3. ให้ทุกจังหวัดบูรณาการส่วนราชการและหน่วยงานที่เกี่ยวข้องในพื้นที่ ติดตามค้นหาแรงงานต่างด้าวที่ลักลอบกลับเข้าประเทศไทยโดยผิดกฎหมาย ทั้งในสถานประกอบการ และสถานที่ทำงานที่มีการใช้แรงงานต่างด้าวหากพบให้ดำเนินการตามระเบียบกฎหมายและมาตรการทางด้านสาธารณสุข และขอให้ประชาชนในหมู่บ้าน/ชุมชนช่วยกันเฝ้าระวัง สอดส่อง หากพบหรือมีบุคคลต้องสงสัยว่าเป็นแรงงานต่างด้าวที่ลักลอบเข้าประเทศไทยโดยผิดกฎหมาย ให้แจ้งกำนัน ผู้ใหญ่บ้าน นายอำเภอ หรือศูนย์ดำรงธรรมจังหวัดเพื่อดำเนินการต่อไป

สถานการณ์การคัดกรองผู้ป่วยสงสัยโรคติดเชื้อไวรัสโคโรนา 2019 ในประเทศไทย

วันที่ 18 กันยายน 2563 ณ เวลา 12.00 น. พบผู้ป่วยที่มีอาการตามนิยามเฝ้าระวังโรครายใหม่ จำนวน 896 ราย คัดกรองผู้ที่เดินทางเข้า-ออกระหว่างประเทศสะสม 3,029 ราย เข้ารับการรักษาที่โรงพยาบาลด้วยตนเองสะสม 434,673 ราย (โรงพยาบาลเอกชน 137,940 ราย โรงพยาบาลรัฐ 296,733 ราย)



สถานการณ์ผู้ติดเชื้อไวรัสโคโรนา 2019 ในประเทศไทยวันนี้ มีผู้ติดเชื้อรายใหม่ 7 ราย เป็นผู้ที่เดินทางกลับจากต่างประเทศ (ซาอุดีอาระเบีย 4 ราย, บังกลาเทศ 1 ราย, กาตาร์ 1 ราย, ปากีสถาน 1 ราย) และเข้ากักตัวในสถานที่รัฐจัดให้, สถานกักตัวทางเลือก มีผู้ป่วยกลับบ้านได้ 3 ราย จึงมีผู้ป่วยกลับบ้านสะสม 3,328 ราย หรือคิดเป็นร้อยละ 95.17 ของผู้ป่วยทั้งหมด มีผู้ป่วยที่ยังรักษาอยู่ในโรงพยาบาล 111 ราย หรือร้อยละ 3.17 ของผู้ป่วยทั้งหมด ไม่มีผู้เสียชีวิตเพิ่ม รวมผู้เสียชีวิตสะสม 58 ราย ผู้ป่วยสะสมทั้งสิ้น 3,497 ราย สำหรับผู้ติดเชื้อรายใหม่วันนี้ เป็นผู้ที่เดินทางมาจาก

ซาอุดีอาระเบีย 4 ราย ทุกรายมีสัญชาติไทย เป็นเพศหญิง 2 ราย อายุ 9 และ 14 ปี อาชีพนักเรียน เพศชาย 2 ราย อายุ 61 ปี อาชีพพนักงานบริษัท และ อายุ 50 ปี อาชีพรับจ้าง เดินทางถึงประเทศไทยวันที่ 5 กันยายน 2563 และเข้ากักตัวในสถานที่รัฐจัดให้ พบเชื้อจากการตรวจในครั้งที่ 2 วันที่ 16 กันยายน 2563 (วันที่ 11 ของการกักตัว) ก่อนหน้านั้นพบผู้ติดเชื้อจากเที่ยวบินเดียวกัน 8 ราย ซึ่งทุกรายได้เข้าสู่ระบบกักกันและส่งต่อรักษาที่โรงพยาบาล สำหรับชายอายุ 50 ปี เคยมีประวัติติดเชื้อเมื่อวันที่ 14 กรกฎาคม 2563 มีอาการไข้ ไอ ลื่นไม่รับรส ก่อนเดินทางกลับประเทศไทยได้ตรวจ วันที่ 1 กันยายน 2563 ผลไม่พบเชื้อ

บังกลาเทศ 1 ราย เป็นชาย อายุ 42 ปี สัญชาติบังกลาเทศ อาชีพพนักงานบริษัท เดินทางถึงประเทศไทยวันที่ 2 กันยายน 2563 เข้ากักตัวในสถานกักตัวทางเลือกที่กรุงเทพมหานคร พบเชื้อจากการตรวจในครั้งที่ 2 วันที่ 13 กันยายน 2563 (วันที่ 11 ของการกักตัว) ไม่มีอาการ โดยผู้เดินทางเป็นผู้รับผิดชอบค่าใช้จ่ายในการกักตัว ส่วนค่ารักษาพยาบาลเก็บจากประกันโควิด 19

กาดาร์ 1 ราย เป็นชายไทย อายุ 41 ปี อาชีพรับจ้าง เดินทางถึงประเทศไทยวันที่ 13 กันยายน 2563 เข้ากักตัวในสถานที่รัฐจัดให้ที่จังหวัดชลบุรี พบเชื้อจากการตรวจครั้งแรกวันที่ 16 กันยายน 2563 (วันที่ 3 ของการกักตัว) ไม่มีอาการ ก่อนหน้านี้พบผู้ติดเชื้อจากเที่ยวบินเดียวกัน 1 ราย ซึ่งทุกรายได้เข้าสู่ระบบกักกันและส่งต่อรักษาที่โรงพยาบาล

ปากีสถาน 1 ราย เป็นชาย อายุ 10 ปี สัญชาติปากีสถาน เดินทางมาถึงประเทศไทยวันที่ 13 กันยายน 2563 พบเชื้อจากการตรวจครั้งแรกวันที่ 16 กันยายน 2563 (วันที่ 3 ของการกักตัว) ไม่มีอาการ

นายแพทย์โสภณ เอี่ยมศิริถาวร ผู้อำนวยการกองโรคติดต่อทั่วไป กรมควบคุมโรค กล่าวว่า การแพร่ระบาดของโรคโควิด 19 ในประเทศเมียนมา เป็นที่น่าจับตามองเป็นอย่างมาก เนื่องจากมีการเพิ่มจำนวนผู้ติดเชื้อรายใหม่อย่างก้าวกระโดด และประเทศไทยซึ่งมี 10 จังหวัด ติดกับประเทศเมียนมา ได้แก่ เชียงราย เชียงใหม่ แม่ฮ่องสอน ตาก กาญจนบุรี ราชบุรี เพชรบุรี ประจวบคีรีขันธ์ ชุมพร ระนอง มีช่องทางธรรมชาติที่อาจเกิดการลักลอบเข้าประเทศอย่างผิดกฎหมายได้ แม้ว่าภาครัฐจะเพิ่มความเข้มงวดในการเฝ้าระวังในด่านทางบก โดยมอบให้อำนาจแก่ ผู้ว่าราชการจังหวัดเป็นผู้ดำเนินการ ส่วนในด้านสาธารณสุขได้มีการตรวจหาเชื้อเชิงรุกตามในพื้นที่แนวชายแดน เพิ่มความเข้มงวดในจังหวัดที่มีโรงงานอุตสาหกรรมโดยใช้กลไก อาสาสมัครสาธารณสุขประจำหมู่บ้าน (อสม.) อาสาสมัครสาธารณสุขประชากรต่างด้าว (อสต.) มีส่วนสอดส่อง และเฝ้าระวังโรคในพื้นที่ผลงานการคัดกรองผู้ป่วยสงสัยโรคติดเชื้อไวรัสโคโรนา 2019 ในจังหวัดประจวบคีรีขันธ์

1.กิจกรรมการเฝ้าระวัง ค้นหาผู้ป่วยสงสัยโรคติดเชื้อไวรัสโคโรนา 2019 และการทำ Home Quarantine ในพื้นที่

1.1 การเฝ้าระวังในผู้ที่เดินทางมาจากเขตติดโรคและพื้นที่ระบาด ในจังหวัดประจวบคีรีขันธ์

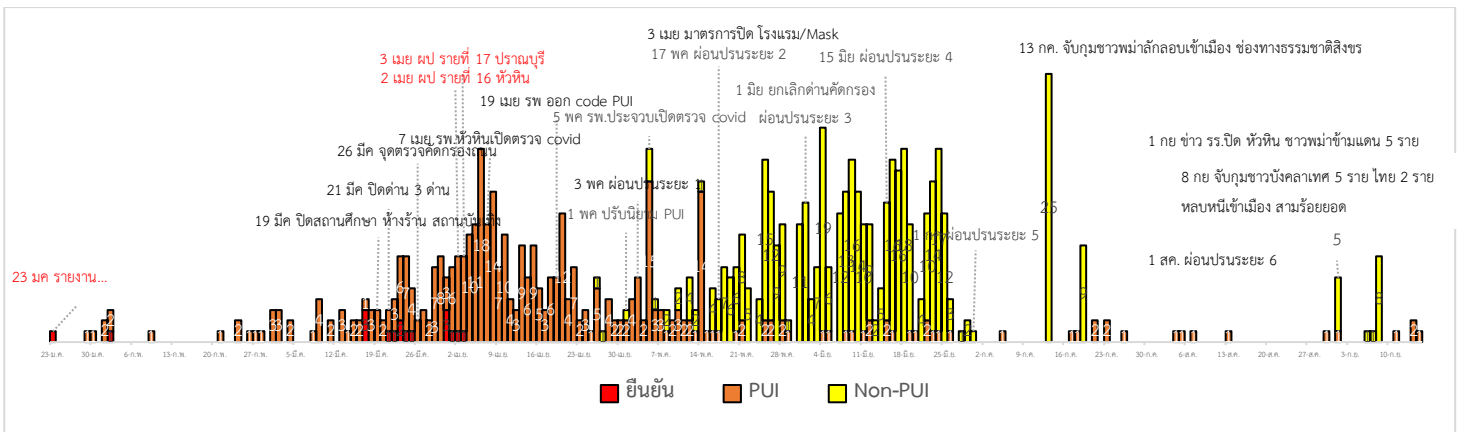
จุดคัดกรองด่านพรมแดนสิงขร อำเภอเมืองฯ วันที่ 18 กันยายน 2563 คัดกรองผู้ขนส่งสินค้าชาวไทย จำนวน 55 คน ยานพาหนะ จำนวน 29 คัน ไม่พบผู้มีอาการ สละสมคัดกรองตั้งแต่วันที่ 3 กรกฎาคม-18 กันยายน 2563 คัดกรองผู้ขนส่งสินค้าทั้งหมด 3,467 ราย ยานพาหนะทั้งหมด 1,752 คัน

การคัดกรองชาวต่างชาติถูกกักที่สำนักงานตรวจคนเข้าเมืองประจวบคีรีขันธ์ (ด่านสิงขร)

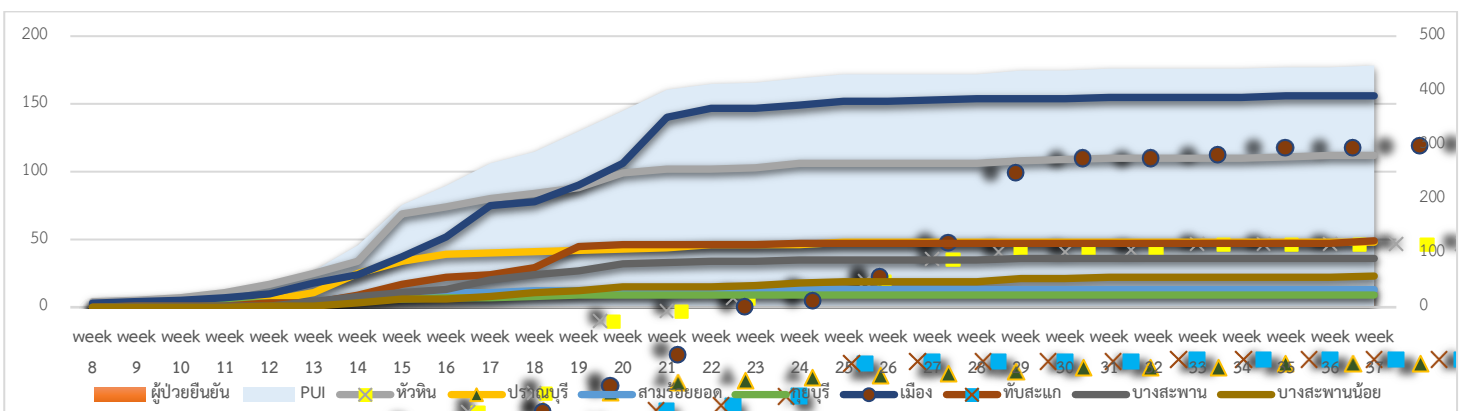
สัญชาติ	จำนวนผู้ถูกกักกัน	ส่งตัวออกจากสถานกักกัน	ที่ยังกักกัน		หมายเหตุ
			อยู่ระหว่างเฝ้าระวัง	เฝ้าระวังครบ 14 วัน ยังคงกักกัน	
ปากีสถาน	19	3	0	16	- ผลการวัดอุณหภูมิ 18 กันยายน 2563 ไม่พบผู้มีอาการไข้
อุยกูร์	2	0	0	2	
อินเดีย	2	2	0	0	
เวียดนาม	4	4	0	0	
กัมพูชา	7	7	0	0	
ไนจีเรีย	1	1	0	0	
อังกฤษ	1	1	0	0	
ลาว	3	1	2	0	
มาเลเซีย	2	1	0	1	
เยอรมัน	1	1	0	0	

เมียนมา	181	179	0	2	
รวม	223	200	2	21	

2.การติดตามเฝ้าระวัง ผู้ป่วยเข้าเกณฑ์สอบสวน (PUI) ผู้ป่วยยืนยันโรคติดเชื้อไวรัสโคโรนา 2019 จังหวัดประจวบคีรีขันธ์



แนวโน้มผู้ป่วยเข้าเกณฑ์สอบสวน (PUI) และ ผู้ป่วยยืนยันโรคติดเชื้อไวรัสโคโรนา 2019 รายอำเภอ สสสมรายสัปดาห์



การรับแจ้งผู้ป่วยเฝ้าระวังรายใหม่ ประจำวันที่ 18 กันยายน 2563 PUI จำนวน 0 ราย Non-PUI จำนวน 0 ราย

อำเภอ	รายละเอียด	ผลตรวจ
-	-	-

สรุปผู้ป่วยเข้าเกณฑ์สอบสวนโรคติดเชื้อไวรัสโคโรนา 2019 จังหวัดประจวบคีรีขันธ์

ผู้ป่วยเข้าเกณฑ์สอบสวนโรค		ไม่พบเชื้อ	รอผลห้องปฏิบัติการ	รักษาอยู่	ออกจาก รพ.
รายใหม่	สะสม	446	0	0	446
0	446				

สรุปผู้ป่วยยืนยันโรคติดเชื้อไวรัสโคโรนา 2019 จังหวัดประจวบคีรีขันธ์

ผู้ป่วยยืนยันพบเชื้อ		รักษาอยู่	อาการรุนแรง	รักษาหาย/ออกจาก รพ.	เสียชีวิต
รายใหม่	สะสม	0	0	15	2
ไม่พบผู้ติดเชื้อรายใหม่เป็นวันที่ 169	17				

มาตรการภายในจังหวัดประจวบคีรีขันธ์

1. ทุกโรงพยาบาล/โรงพยาบาลส่งเสริมสุขภาพตำบล จัดทำป้ายคัดกรองไว้ที่ OPD/ ER ทั้งในเวลาและนอกเวลา
2. ทุกโรงพยาบาลกำหนดเส้นทางเคลื่อนย้ายผู้ป่วยที่เข้าเกณฑ์สอบสวนโรคและช่องทางการเคลื่อนย้ายผู้ป่วย
3. กำหนดห้องแยกผู้ป่วย (ห้องพิเศษ) และเตรียม Cohort Ward
4. กำหนดทีมงาน/ ฝึกซ้อมการใส่ชุด PPE และการทำลายเชื้อ
 - ทีมแพทย์รักษา - ทีมพยาบาล
 - ทีม Lab - ทีมสอบสวนโรค
 - ทีมทำความสะอาด - ทีม IC ที่คอยกำกับ
5. จัดเตรียมยา เวชภัณฑ์ และทรัพยากร ให้เหมาะสมและเพียงพอ
6. หากพบผู้เข้าเกณฑ์การสอบสวนโรคให้รักษาไว้ที่ รพ.นั้นๆ
7. ถ้าผู้ป่วย มีอาการหนักขึ้น ให้ส่งต่อตามระบบเดิม โดยต้องรับรักษาภายในจังหวัด ถ้าจะออกนอกจังหวัดจะอยู่ในความรับผิดชอบของ เขตสุขภาพที่ 5/ กระทรวงสาธารณสุข
8. สำนักงานสาธารณสุขจังหวัดประจวบคีรีขันธ์ พัฒนาทีม CDCU การใช้ PPE, การทำลายเชื้อ, การสอบสวน, เก็บตัวอย่าง
9. ประชาสัมพันธ์เชิงรุกและการให้ข้อมูลแก่สาธารณะ
 - ให้ประชาชนมีการสวมใส่หน้ากากอนามัยชนิดผ้า ในกรณีเข้าไปที่ที่มีคนจำนวนมาก ได้แก่ ตลาด ห้างสรรพสินค้า โรงภาพยนตร์ โรงพยาบาล รถตู้ รถแท็กซี่ เครื่องบิน เป็นต้น
 - การกำจัดหน้ากากอนามัย สำหรับประชาชนให้ใส่ในถุงพลาสติกมัดปากถุงให้แน่นแล้วนำไปให้รพ.สต.ในพื้นที่กำจัดที่เตาเผาขยะติดเชื้อ สำหรับหน่วยงาน ให้มีถังขยะติดเชื้อเพื่อทิ้งหน้ากากอนามัยที่ใช้แล้ว
 - ล้างมือด้วยสบู่บ่อยๆหรือ 70% แอลกอฮอล์แฮนด์เจล
 - กินร้อน ช้อนกลาง ใช้ของใช้ส่วนตัว ไม่ใช้ร่วมกับคนอื่น รวมทั้งคนในบ้านด้วยกัน
 - จัดทำและให้ข้อมูลวิทยุ, สื่อสาธารณะต่างๆ ตามระบบการสื่อสารของกระทรวงสาธารณสุข

ทีมตระหนักรู้สถานการณ์สำนักงานสาธารณสุขจังหวัดประจวบคีรีขันธ์