



ศูนย์ปฏิบัติการภาวะฉุกเฉินด้านการแพทย์และสาธารณสุข สำนักงานสาธารณสุขจังหวัดประจวบคีรีขันธ์ กรณี โรคติดเชื้อไวรัสโคโรนา 2019

ฉบับที่ 252 EOC ครั้งที่ 135 วันที่ 21 กันยายน 2563 เวลา 09.00 น.

สถานการณ์ต่างประเทศ พบผู้ป่วยยืนยัน ใน 213 ประเทศ/

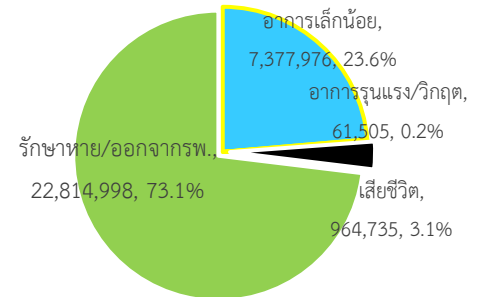
ดินแดน/2 เรือสำราญ ไม่พบประเทศ ดินแดนพบใหม่

พบผู้ป่วยทั่วโลก 31,219,214 ราย เสียชีวิต 964,735 ราย อัตราป่วยตาย ร้อยละ 3.1

รักษาหาย/ออกจาก รพ. 22,814,998 ราย ร้อยละ 73.1

ผู้ป่วยที่กำลังรักษา อาการเล็กน้อย ร้อยละ 23.6 อาการรุนแรง/วิกฤติ ร้อยละ 0.2

ลำดับประเทศ ที่พบโรคติดเชื้อไวรัสโคโรนา 2019 สูงสุด ดังนี้



ประเทศ/อื่นๆ	รวมป่วย	ป่วยใหม่	รวมเสียชีวิต	%	เสียชีวิตใหม่	รักษาหาย	%	อาการรุนแรง	อัตราป่วย 1M pop	อัตราตาย 1M pop	อัตราตรวจ 1M pop
สหรัฐอเมริกา	7,000,896	32,517	204,115	2.92	291	4,248,277	60.7	14,064	21,123	616	296,079
แคลิฟอร์เนีย	786,411	2,754	15,015	1.91	28						
เท็กซัส	721,968	1,687	15,206	2.11	34						
อินเดีย	5,485,612	87,382	87,909	1.60	1,135	4,392,650	80.1	8,944	3,966	64	46,031
บราซิล	4,544,629	16,282	136,895	3.01	330	3,851,227	84.7	8,318	21,347	643	70,509
รัสเซีย	1,103,399	6,148	19,418	1.76	79	909,357	82.4	2,300	7,560	133	293,404
โคลอมเบีย	765,076	6,678	24,208	3.16	169	633,199	82.8	863	15,001	475	66,537
เปรู	762,865		31,369	4.11		607,837	79.7	1,421	23,066	948	110,906
เม็กซิโก	694,121	5,167	73,258	10.55	455	496,224	71.5	2,692	5,371	567	12,229
แอฟริกาใต้	661,211	1,555	15,953	2.41	13	590,071	89.2	539	11,118	268	67,954
สเปน	659,334		30,495	4.63		N/A	N/A	1,345	14,101	652	230,049
อาร์เจนตินา	631,365	8,431	13,053	2.07	254	488,231	77.3	3,261	13,941	288	38,179
ประเทศกลุ่ม ASEAN											
ฟิลิปปินส์	286,743	3,311	4,984	1.74	55	229,865	80.2	1048	2,609	45	30,668
อินโดนีเซีย	244,676	3,989	9,553	3.90	105	177,327	72.5		892	35	10,660
สิงคโปร์	57,576	18	27	0.05		57,181	99.3		9,824	5	426,250
มาเลเซีย	10,219	52	130	1.27		9,355	91.5	10	315	4	43,662
พม่า	5,541	671	92	1.66	11	1,260	22.7		102	2	3,906
ประเทศไทย	3,506	6	59	1.68		3,340	95.3	1	50	0.8	10,728
เวียดนาม	1,068		35	3.28		942	88.2		11	0.4	10,347
กัมพูชา	275			0.00		274	99.6		16		7,316
บรูไน	145		3	2.07		142	97.9		331	7	127,908
ลาว	23			0.00		22	95.7		3		6,312

เขตติดโรคติดต่ออันตราย

1. สาธารณรัฐอิตาลี 2. สาธารณรัฐอิสลามอิหร่าน

3. มาเลเซีย 4. ราชอาณาจักรกัมพูชา 5. สาธารณรัฐประชาธิปไตยประชาชนลาว 6. สาธารณรัฐอินโดนีเซีย 7. สาธารณรัฐแห่งสหภาพพม่า

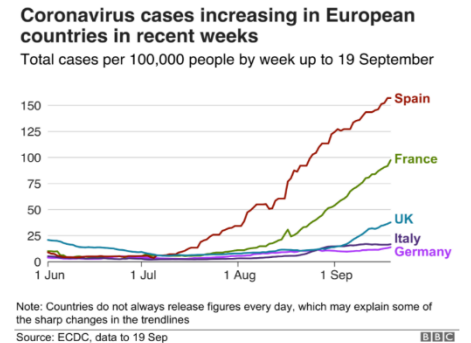
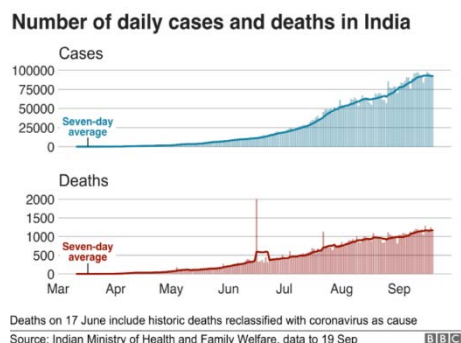
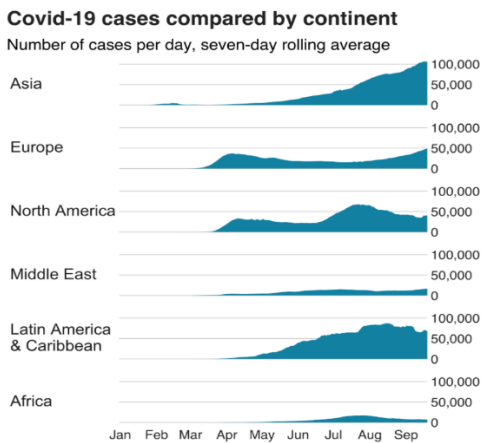
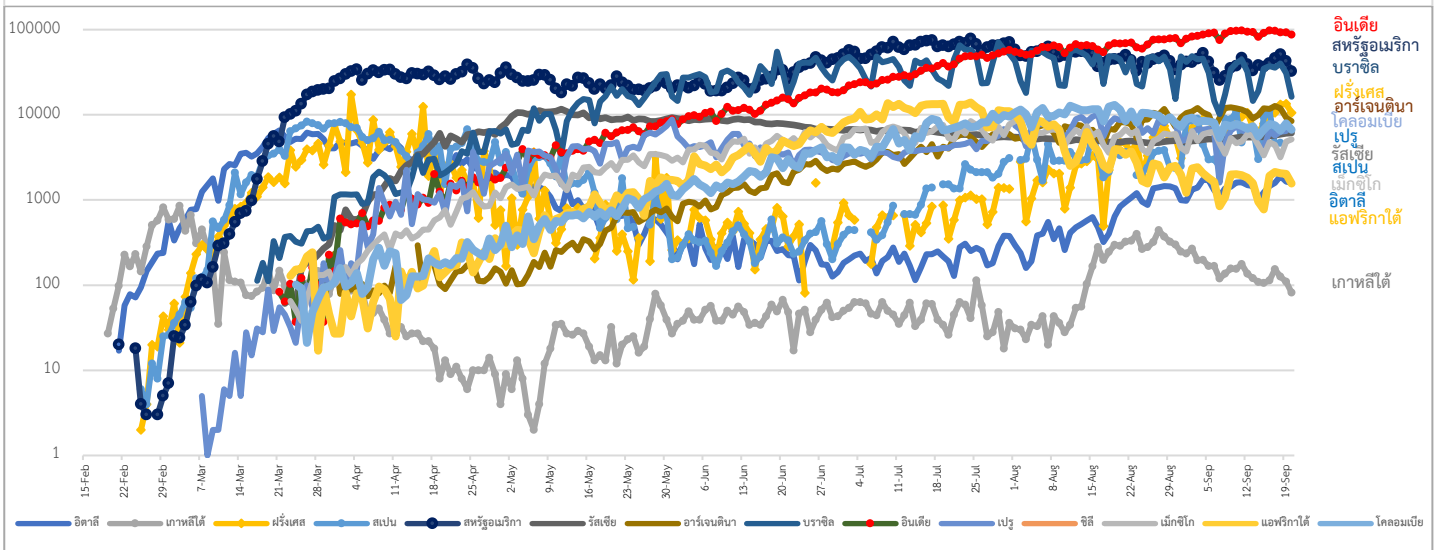
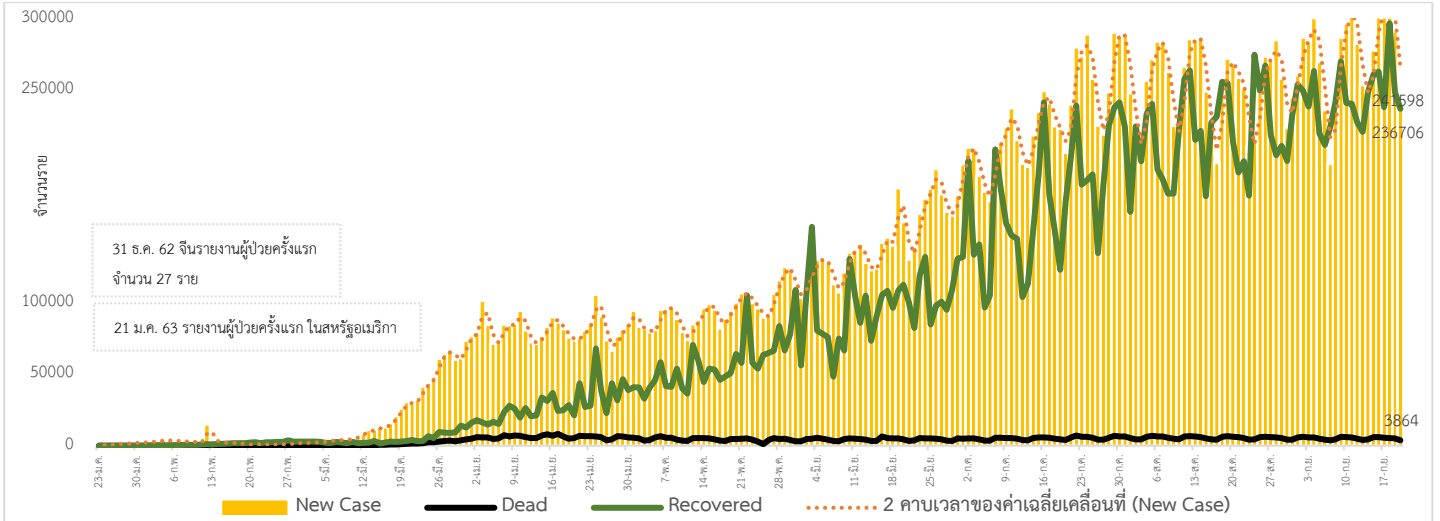
*เขตติดโรคติดต่ออันตราย ฉบับที่ 3 (ประกาศกระทรวงสาธารณสุข เรื่อง ยกเลิกท้องที่นอกราชอาณาจักรที่เป็นเขตติดโรคติดต่ออันตรายกรณีโรคติดเชื้อไวรัสโคโรนา

2019 หรือโรคโควิด 19 (Coronavirus Disease 2019 (COVID-19)) พ.ศ.2563

ประกาศยกเลิกสาธารณรัฐเกาหลี (Republic of Korea) และสาธารณรัฐประชาชนจีน (People's Republic of China) รวมถึงเขตบริหารพิเศษมาเก๊า (Macao)

และเขตบริหารพิเศษฮ่องกง (Hong Kong) จากการเป็นท้องที่นอกราชอาณาจักรที่เป็นเขตติดโรคติดต่ออันตราย

แนวโน้มจำนวนผู้ป่วย ผู้รักษาหาย/ออกจากโรงพยาบาลและผู้เสียชีวิต รายใหม่ โรคติดเชื้อไวรัสโคโรนา 2019 ทั่วโลก



ขณะนี้เมียนมาพบผู้ป่วยติดเชื้อสะสม 5,541 รายแล้วและเสียชีวิต 92 คน การติดเชื้อพบเพิ่มขึ้นรายวันเป็นร้อยรายในช่วง สัปดาห์ที่ผ่านมา หลังพบการแพร่ระบาดในรัฐยะไข่ทางตะวันตกของประเทศ นอกจากนี้สายการบินในประเทศยังระงับการ ให้บริการไว้ก่อนจนถึงสิ้นเดือน ก.ย.นี้

สหราชอาณาจักรบริเตนใหญ่และไอร์แลนด์เหนือ ตั้งแต่วันที่ 28 ก.ย.63 เป็นต้นไป บุคคลซึ่งได้รับการตรวจยืนยันว่าติดเชื้อ ไวรัสโคโรนา 2019 แต่ปฏิเสธเข้าสู่กระบวนการกักตัว หรือละเมิดข้อบังคับด้านสาธารณสุขของเจ้าหน้าที่ ต้องชำระค่าปรับ ซึ่ง จะเริ่มที่ 1,000 ปอนด์ (ราว 40,157.40 บาท) แต่จะลดให้ครึ่งหนึ่ง สำหรับผู้มีรายได้น้อย ทั้งนี้ อัตราดังกล่าวสำหรับผู้กระทำ ผิดครั้งแรก หากมีการกระทำผิดซ้ำอัตราค่าธรรมเนียมจะสูงขึ้น โดยอัตราสูงสุดที่รัฐบาลกำหนดคือ 10,000 ปอนด์ (ราว 401,573.98 บาท) ส่วนนายจ้างซึ่งกีดกันหรือขัดขวางการกักตัวของลูกจ้างจะถูกลงโทษด้วย ทั้งนี้ตำรวจในกรุงลอนดอนจับกุม ประชาชนอย่างน้อย 32 คน ฐานก่อความวุ่นวายจากการประท้วงภายในเมืองหลวง เพื่อคัดค้านการบังคับใช้มาตรการทางสังคม

สาธารณรัฐอินเดีย พบผู้ติดเชื้อไวรัสโคโรนา 2019 รายใหม่ในช่วง 24 ชั่วโมงที่ผ่านมาอีก 92,605 ราย ส่งผลให้ยอดสะสมผู้ ติดเชื้อในอินเดีย พุ่งทะยานขึ้นไปถึง 5.4 ล้านรายแล้ว ในขณะที่มีผู้เสียชีวิตเพิ่มอีก 1,113 ราย ทำให้จำนวนผู้เสียชีวิตเพิ่มขึ้นไป อยู่ที่ 86,752 รายแล้ว ท่ามกลางข่าวร้ายยังมีข่าวดี เมื่อมีรายงานว่าคุณยาย อนันตีไพ พาทิล หญิงชราวัย 106 ปี ในรัฐ มหาราษฏร์ของอินเดีย ซึ่งป่วยด้วยโรคติดเชื้อไวรัสโคโรนา 2019 ได้รับการรักษาในโรงพยาบาลศูนย์รักษาโรคติดเชื้อไวรัส โควโรนา 2019 Savlaram Kalyan-Dombivli Municipal Corporation (KDMC) จนหายป่วย และสามารถออกจาก โรงพยาบาลได้แล้วเมื่อวันที่ 20 ก.ย.

สาธารณรัฐสังคมนิยมเวียดนาม เมื่อวันที่ 19 ก.ย.63 เปิดเส้นทางระหว่างประเทศเที่ยวบินแรกในรอบ 6 เดือนนับตั้งแต่เกิด การระบาดของโรคติดเชื้อไวรัสโคโรนา 2019 ตั้งแต่เดือนมีนาคมที่ผ่านมา โดยเครื่องบินโบอิง 787-10 ดรีมไลเนอร์เที่ยวบินที่ VN310 พาผู้โดยสารจากท่าอากาศยานนานาชาติโนบาย (Noibai) ของเวียดนามมุ่งหน้าสู่ท่าอากาศยานนานาชาตินาริตะ ประเทศญี่ปุ่น ใช้เวลาทั้งหมด 5 ชั่วโมง ในเที่ยวบินดังกล่าวนี้ผู้โดยสารส่วนใหญ่มีทั้งชาวเวียดนามที่กลับไปศึกษาต่อและทำงาน หลังหยุดยาวมาเป็นเวลาหลายเดือน ตลอดจนผู้โดยสารชาวญี่ปุ่นอีกจำนวนหนึ่งที่เดินทางกลับบ้านด้วย ผู้โดยสารทั้งหมด 60 คน จะต้องแสดงหลักฐาน ผลการตรวจยืนยันว่าไม่ติดเชื้อไวรัสโคโรนา 2019 ที่ออกให้ก่อนขึ้นเครื่องไม่เกิน 72 ชั่วโมง ประวัติ การเดินทางไปยังสถานที่ต่างๆ ในช่วง 14 วันก่อนหน้าพร้อมดาวน์โหลดแอปพลิเคชันติดตามกฎระเบียบการด้านสุขภาพของ ประเทศปลายทาง ลูกเรือทั้งหมดจะได้รับการตรวจสุขภาพและถูกกักบริเวณเมื่อพวกเขากลับมายังเป็นเวียดนาม สายการบิน เวียดนามแอร์ไลน์ เตรียมเพิ่มอีก 2 เที่ยวบินไปยังญี่ปุ่นในวันที่ 25 และ 30 ก.ย. 63 และอีก 1 เที่ยวบินนครโฮจิมินห์ไปยัง ญี่ปุ่นในวันที่ 30 ก.ย. 63 ขณะที่สายการบินเวียดเจ็ท (Viet jet) ได้ประกาศให้บริการเที่ยวบินไปยังประเทศญี่ปุ่น เกาหลีใต้และ ใต้หวัน ตั้งแต่วันที่ 29 ก.ย.63 รวมทั้งสายการบินแบมบูแอร์เวย์ส (Bamboo Airways) เปิดเที่ยวบินไปประเทศสิงคโปร์ เมือง เมลเบิร์นประเทศออสเตรเลีย ในไตรมาส 4 และไปกรุงลอนดอน ประเทศอังกฤษ เมืองมิวนิคและแฟรงก์เฟิร์ต ประเทศเยอรมัน ในไตรมาสแรกของปี 2564 เป็นต้น สำหรับสถานการณ์ในเวียดนามล่าสุด มีผู้ติดเชื้อในประเทศรวม 1,068 ราย เสียชีวิตแล้ว 35 ราย ขณะที่ไม่มีการแพร่เชื้อภายในประเทศในรอบกว่า 2 สัปดาห์

ญี่ปุ่น โตเกียวเริ่มผ่อนคลายระเบียบจำกัดจำนวนคนตามสนามกีฬา โรงภาพยนตร์ และโรงละครตั้งแต่วันที่ 19 ก.ย. โดย สถานที่ที่สามารถผ่อนคลายมาตรการจำกัด ต้องไม่เป็นสถานที่ปิด แออัด และสัมผัสใกล้ชิด ขอให้ภาครัฐบังคับใช้มาตรการ พื้นฐานอย่างเคร่งครัดเพื่อป้องกันการแพร่ระบาด หลังจากมีสัญญาณว่าเส้นกราฟการระบาดของโรคติดเชื้อไวรัสโคโรนา 2019 ทั่วประเทศเริ่มเป็นแนวราบแล้ว นอกจากนี้ เอ็นพีบี (NPB) ลีกเบสบอลอาชีพของญี่ปุ่นและเจลีก ลีกฟุตบอลอาชีพของญี่ปุ่นมี

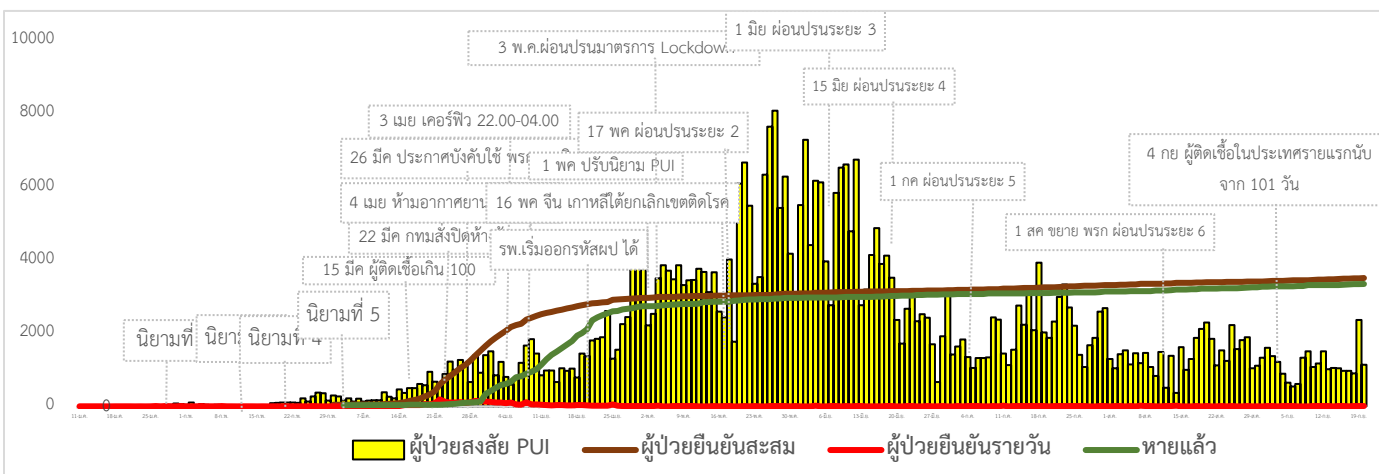
การจัดการแข่งขันในวันนี้ แต่ละแห่งมีผู้ชมกว่า 10,000 คน หลังจากรัฐบาลยกเลิกคำสั่งจำกัดจำนวนผู้ชมสูงสุดที่ 5,000 คน เพื่อเปิดให้คนเข้าชมได้สูงสุดครึ่งหนึ่งของความจุสนาม ขณะที่โรงพยาบาลและโรงละครขนาดเล็กซึ่งมีความเสี่ยงติดเชื้อต่ำทางการได้ยกเลิกคำสั่งให้เข้าชมเพียงครึ่งหนึ่งของความจุ โดยให้เข้าชมได้เต็มทุกที่นั่ง แต่โรงพยาบาลและโรงละครขนาดใหญ่ยังจะจำกัดจำนวนผู้เข้าชมไว้เพียงครึ่งหนึ่งต่อไปอีกระยะหนึ่ง

ไทย กระทรวงสาธารณสุข จัดตั้งทีมศูนย์ปฏิบัติการภาวะฉุกเฉินด้านการแพทย์และสาธารณสุข (EOC) เพื่อติดตามสถานการณ์และความเคลื่อนไหวในภารกิจของกระทรวงสาธารณสุข ในกลุ่มผู้ชุมนุมที่มีการรวมตัวจำนวนมากโดยร่วมกับหน่วยงานต่างๆ อาทิ โรงพยาบาลสังกัดกรุงเทพมหานคร เตรียมความพร้อมดูแลประชาชน โดยจัดทีมบุคลากรเชิงรุก ออกคัดกรอง ให้คำแนะนำ แจกหน้ากากผ้า/อนามัยและเจลแอลกอฮอล์เข้มข้นมาตรการจุดคัดกรองจุดล้างมือ การสวมหน้ากาก การเว้นระยะห่าง สำหรับการชุมนุมอยู่ในพื้นที่กรุงเทพมหานคร จะมีทีมจากกรุงเทพมหานครเป็นหลักในการดูแล หากมีกรณีฉุกเฉินกรมสนับสนุนบริการสุขภาพจะมีการประสานกับโรงพยาบาลเอกชนในพื้นที่ เข้าไปช่วยดำเนินการทันที และส่วนภูมิภาคในจังหวัดที่มีการชุมนุม ได้จัดทีมเข้าไปดูแลเช่นเดียวกัน

- กรมสนับสนุนบริการสุขภาพร่วมกับกรมควบคุมโรค แลกเปลี่ยนเตรียมความพร้อม State Quarantine Alternative State Quarantine และ Alternative Hospital Quarantine เพื่อรองรับการเปิดรับนักท่องเที่ยวเข้าประเทศมาพักระยะยาว 270 วัน โดยนักท่องเที่ยวต่างชาติที่เข้ามา เริ่มจากผู้เดินทางที่ได้รับอนุญาตตามมาตรการป้องกันโรคที่ ศบค.กำหนด โดยเน้นจากประเทศเสี่ยงต่ำ เป็นนักท่องเที่ยวคุณภาพ และนักธุรกิจที่มาก่อรายได้ในประเทศ ส่วนการจัดระบบรองรับเพื่อความปลอดภัยจากโรคติดเชื้อไวรัสโคโรนา 2019 ในช่วงก่อนเดินทาง ผู้เดินทางต้องมี Fit to fly ผลตรวจปลอดภัย SARS-CoV-2 ใน 72 ชั่วโมง มีกรมธรรม์ 1 แสนเหรียญสหรัฐ หลีกเลี่ยงการอยู่ในที่ชุมชนของประเทศต้นทาง และเมื่อเดินทางมาถึง ให้เข้าสู่ระบบการกักตัวที่ปลอดภัย 14 วัน ดำเนินการตรวจหาเชื้อ 3 ครั้ง และมีการใช้แอปพลิเคชันในการติดตามตัว

สถานการณ์การคัดกรองผู้ป่วยสงสัยโรคติดเชื้อไวรัสโคโรนา 2019 ในประเทศไทย

วันที่ 20 กันยายน 2563 ณ เวลา 12.00 น. พบผู้ป่วยที่มีอาการตามนิยามเฝ้าระวังโรครายใหม่ จำนวน 1,137 ราย คัดกรองผู้ที่เดินทางเข้า-ออกระหว่างประเทศสะสม 3,039 ราย เข้ารับการรักษาที่โรงพยาบาลด้วยตนเองสะสม 436,642 ราย (โรงพยาบาลเอกชน 138,608 ราย โรงพยาบาลรัฐ 298,034 ราย)




สถานการณ์ผู้ติดเชื้อไวรัสโคโรนา 2019 ในประเทศไทยวันนี้ มีผู้ติดเชื้อรายใหม่ 6 ราย เป็นผู้ที่เดินทางกลับจากต่างประเทศ (ซาอุดีอาระเบีย 2 ราย, คูเวต 1 ราย, โมร็อกโก 3 ราย) คัดกรองที่ด่านฯ สุวรรณภูมิเข้าเกณฑ์เฝ้าระวังโรค และเข้ากักตัวในสถานที่รัฐจัดให้ มีผู้ป่วยกลับบ้านได้ 2 ราย ทำให้มีผู้ป่วยกลับบ้านสะสม 3,340 ราย หรือคิดเป็นร้อยละ 95.27 ของผู้ป่วย

ทั้งหมด มีผู้ป่วยที่ยังรักษาอยู่ในโรงพยาบาล 107 ราย หรือร้อยละ 3.05 ของผู้ป่วยทั้งหมด ไม่มีผู้เสียชีวิตเพิ่ม รวมผู้เสียชีวิตสะสม 59 ราย ผู้ป่วยสะสมทั้งสิ้น 3,506 ราย สำหรับผู้ติดเชื้อรายใหม่วันนี้ เป็นผู้เดินทางมาจาก

ซาอุดีอาระเบีย 2 ราย เป็นชาย อายุ 8 ปี อาชีพนักเรียน และหญิง อายุ 35 ปี อาชีพแม่บ้าน ทั้ง 2 ราย มีสัญชาติไทย เดินทางถึงประเทศไทยวันที่ 5 กันยายน 2563 เข้ากักตัวในสถานที่รัฐจัดให้ในกรุงเทพมหานคร พบเชื้อจากการตรวจในครั้งที่ 2 วันที่ 17 กันยายน 2563 (วันที่ 12 ของการกักตัว) ไม่มีอาการ ทั้ง 2 ราย เข้ารับการรักษาในโรงพยาบาลที่กรุงเทพมหานคร ก่อนหน้านั้นพบผู้ติดเชื้อจากเที่ยวบินเดียวกัน 4 ราย ทุกรายได้เข้าสู่ระบบกักกันและส่งต่อรักษาที่โรงพยาบาล

คูเวต 1 ราย เป็นชาย สัญชาติไทย อายุ 38 ปี อาชีพรับจ้าง (เดินทางจากคูเวตต่อเครื่องที่กาตาร์ โดยก่อนหน้านี้มีผู้ติดเชื้อจากเที่ยวบินเดียวกันจากกาตาร์ 2 ราย ทุกรายได้เข้าสู่ระบบกักกันและส่งต่อรักษาที่โรงพยาบาล) ถึงประเทศไทยวันที่ 13 กันยายน 2563 เข้ากักตัวในสถานที่รัฐจัดให้ที่จังหวัดชลบุรี พบเชื้อจากการตรวจครั้งแรก วันที่ 18 กันยายน 2563 (วันที่ 5 ของการกักตัว) ไม่มีอาการ เข้ารับการรักษาในโรงพยาบาลที่จังหวัดชลบุรี

โมร็อกโก 3 ราย เป็นหญิง อายุ 21 ปี 2 ราย และ 22 ปี 1 ราย ทุกรายมีสัญชาติไทย อาชีพนักศึกษาเดินทางถึงประเทศไทยวันที่ 18 กันยายน 2563 คัดกรองที่ด่านฯ สุวรรณภูมิ เข้าเกณฑ์เฝ้าระวังโรค (PUI) จึงตรวจหาเชื้อผลพบเชื้อ ทั้ง 3 ราย เข้ารับการรักษาในโรงพยาบาลที่จังหวัดสมุทรปราการ (ทั้ง 3 รายเริ่มป่วยประมาณวันที่ 11 กันยายน 2563 โดย 2 รายอายุ 21 ปี มีอาการไข้ ปวดศีรษะ และไอ ส่วนรายอายุ 22 ปี มีอาการ ไข้ ปวดศีรษะ ไอ และการรับรส กลืนลดลง)

 สถานการณืโรคไวรัสโคโรนา 2019 ในสถานกักกันที่ราชการกำหนดทั้งส่วนกลาง และจังหวัด (Quarantine Facilities) วันที่ 20 ก.ย. 2563 (ผู้ป่วยยืนยันสะสม 568 ราย)									
ประเทศต้นทาง	จำนวนผู้เดินทางเข้าสะสม (คน)	จำนวนผู้ติดเชื้อสะสม (ราย)	สัดส่วนผู้ป่วยต่อทั้งหมด (ร้อยละ)	อัตราการติดเชื้อของแต่ละประเทศ (ร้อยละ)	ประเทศต้นทาง	จำนวนผู้เดินทางเข้าสะสม (คน)	จำนวนผู้ติดเชื้อสะสม (ราย)	สัดส่วนผู้ป่วยต่อทั้งหมด (ร้อยละ)	อัตราการติดเชื้อของแต่ละประเทศ (ร้อยละ)
1.เชอร์เบีย	3	1	0.18	33.33	22.ตุรกี	464	3	0.53	0.65
2.โมร็อกโก	15	+3	0.53	20.00	23.สิงคโปร์	2,476	16	2.82	0.65
3.ชูดานใต้	11	2	0.35	18.18	24.บาห์เรน	1,650	10	1.76	0.61
4.เยเมน	38	6	1.06	15.79	25.บังกลาเทศ	594	3	0.53	0.51
5.คูเวต	293	46 (+1)	8.10	15.70	26.แอฟริกาใต้	407	2	0.35	0.49
6.ซาอุดีอาระเบีย	743	59 (+2)	10.39	7.94	27.ฟิลิปปินส์	1,920	9	1.58	0.47
7.ชูดาน	500	25	4.40	5.00	28.มาเลเซีย	893	3	0.53	0.34
8.อินโดนีเซีย	1,847	82	14.44	4.44	29.เมียนมา	322	1	0.18	0.31
9.ปากีสถาน	381	16	2.82	4.20	30.ญี่ปุ่น	3,828*	10	1.76	0.26
10.บราซิล	39	1	0.18	2.56	31.เนเธอร์แลนด์	2,156	5	0.88	0.23
11.อียิปต์	2,230	53	9.33	2.38	32.เยอรมัน	2,481	5	0.88	0.20
12.รัสเซีย	644	12	2.11	1.86	33.สหราชอาณาจักร	3,022	6	1.06	0.20
13.อินเดีย	3,653	65	11.44	1.78	34.เดนมาร์ก	526	1	0.18	0.19
14.กาตาร์	1,021	18	3.17	1.76	35.ออสเตรเลีย	2,888	4	0.70	0.14
15.UAE	1,987	32	5.63	1.61	36.จีน	1,514	1	0.18	0.07
16.อุซเบกิสถาน	146	2	0.35	1.37	37.ฮ่องกง	1,643	1	0.18	0.06
17.คาซัคสถาน	179	2	0.35	1.12	38.ไต้หวัน	4,851	1	0.18	0.02
18.เอธิโอเปีย	332	3	0.53	0.90	39.มาเลเซียพรมแดน	23,475*	1	0.18	0.01
19.โอมาน	463	4	0.70	0.86	รวม	77,495	568	100	0.73
20.มาดากัสการ์	135	1	0.18	0.74	* มีผู้เดินทางกลับเพิ่ม ** คัดกรองที่ด่านฯ แหล่งข้อมูล: กรมควบคุมโรค กระทรวงสาธารณสุข				
21.สหรัฐอเมริกา	7,725	53	9.33	0.69					

ผลงานการคัดกรองผู้ป่วยสงสัยโรคติดเชื้อไวรัสโคโรนา 2019 ในจังหวัดประจวบคีรีขันธ์

1.กิจกรรมการเฝ้าระวัง ค้นหาผู้ป่วยสงสัยโรคติดเชื้อไวรัสโคโรนา 2019 และการทำ Home Quarantine ในพื้นที่

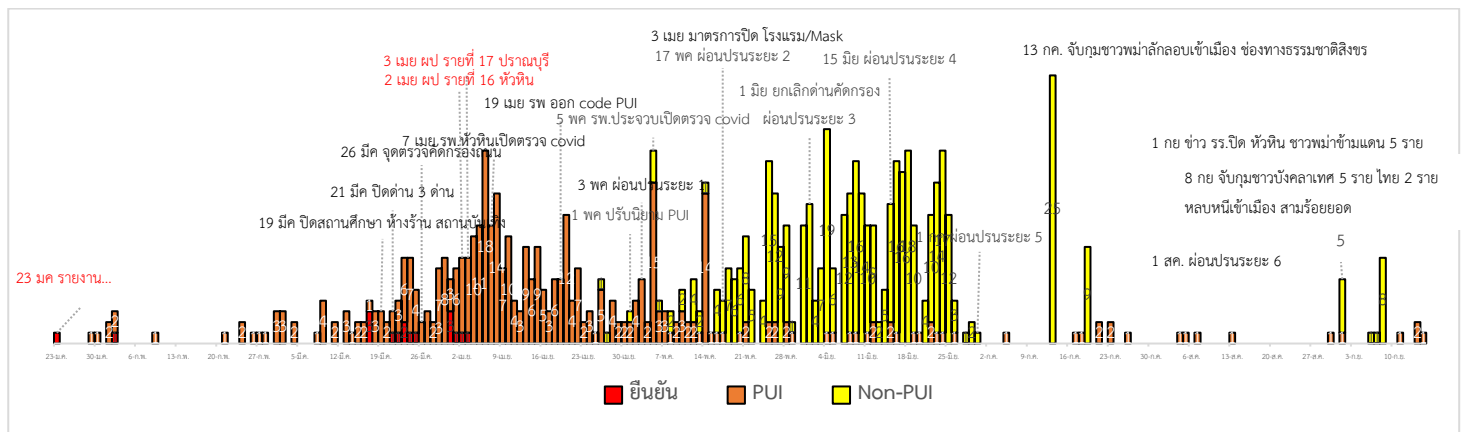
1.1 การเฝ้าระวังในผู้ที่เดินทางมาจากเขตติดโรคและพื้นที่ระบาด ในจังหวัดประจวบคีรีขันธ์

จุดคัดกรองด่านพรมแดนสิงขร อำเภอเมืองฯ วันที่ 20 กันยายน 2563 คัดกรองผู้ขนส่งสินค้า ชาวไทย จำนวน 50 คน ยานพาหนะ จำนวน 24 คัน ไม่พบผู้มีอาการ สะสมคัดกรองตั้งแต่วันที่ 3 กรกฎาคม – 20 กันยายน 2563 คัดกรองผู้ขนส่งสินค้าทั้งหมด 3,576 ราย ยานพาหนะทั้งหมด 1,806 คัน

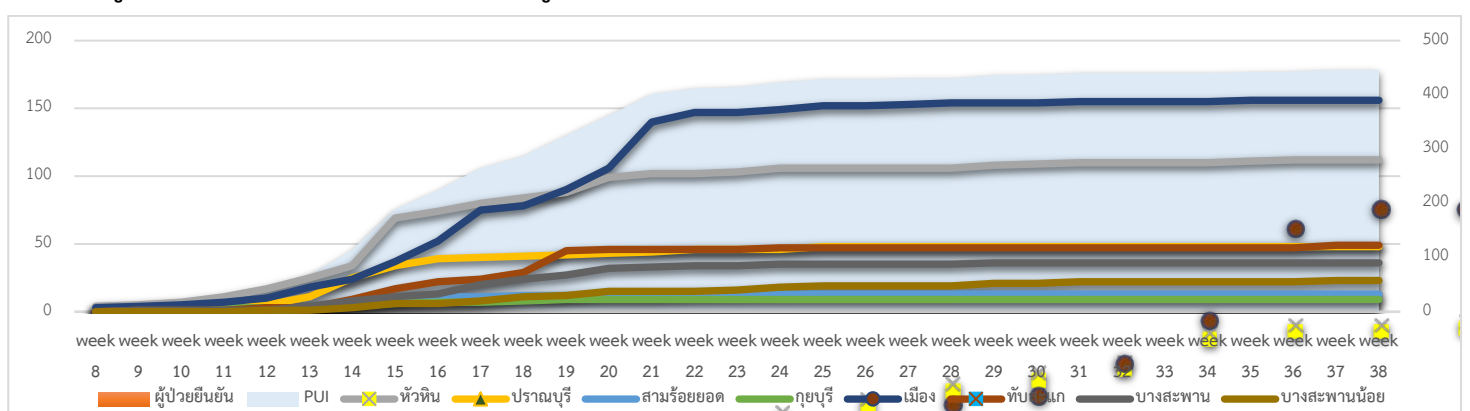
การคัดกรองชาวต่างชาติถูกกักที่สำนักงานตรวจคนเข้าเมืองประจวบคีรีขันธ์ (ด่านสิงขร)

สัญชาติ	จำนวนผู้ถูกกักกัน	ส่งตัวออกจากสถานกักกัน	ที่ยังกักกัน		หมายเหตุ
			อยู่ระหว่างเฝ้าระวัง	เฝ้าระวังครบ 14 วัน ยังคงกักกัน	
ปากีสถาน	19	3	0	16	- ผลการวัดอุณหภูมิ 20 กันยายน 2563 ไม่พบผู้มีอาการไข้
อุยกูร์	2	0	0	2	
อินเดีย	2	2	0	0	
เวียดนาม	4	4	0	0	
กัมพูชา	7	7	0	0	
ไนจีเรีย	1	1	0	0	
อังกฤษ	1	1	0	0	
ลาว	3	1	2	0	
มาเลเซีย	2	1	0	1	
เยอรมัน	1	1	0	0	
เมียนมา	181	179	0	2	
รวม	223	200	2	21	

2.การติดตามเฝ้าระวัง ผู้ป่วยเข้าเกณฑ์สอบสวน (PUI) ผู้ป่วยยืนยันโรคติดเชื้อไวรัสโคโรนา 2019 จังหวัดประจวบคีรีขันธ์



แนวโน้มผู้ป่วยเข้าเกณฑ์สอบสวน (PUI) และ ผู้ป่วยยืนยันโรคติดเชื้อไวรัสโคโรนา 2019 รายอำเภอ สะสมรายสัปดาห์



การรับแจ้งผู้ป่วยเฝ้าระวังรายใหม่ ประจำวันที่ 20 กันยายน 2563 PUI จำนวน 0 ราย Non-PUI จำนวน 0 ราย

อำเภอ	รายละเอียด	ผลตรวจ
-	-	-

สรุปผู้ป่วยเข้าเกณฑ์สอบสวนโรคติดเชื้อไวรัสโคโรนา 2019 จังหวัดประจวบคีรีขันธ์

ผู้ป่วยเข้าเกณฑ์สอบสวนโรค		ไม่พบเชื้อ	รอผลห้องปฏิบัติการ	รักษาอยู่	ออกจาก รพ.
รายใหม่	สะสม	446	0	0	446
0	446				

สรุปผู้ป่วยยืนยันโรคติดเชื้อไวรัสโคโรนา 2019 จังหวัดประจวบคีรีขันธ์

ผู้ป่วยยืนยันพบเชื้อ		รักษาอยู่	อาการรุนแรง	รักษาหาย/ออกจาก รพ.	เสียชีวิต
รายใหม่	สะสม	0	0	15	2
ไม่พบผู้ติดเชื้อรายใหม่เป็นวันที่ 171	17				

มาตรการภายในจังหวัดประจวบคีรีขันธ์

1. ทุกโรงพยาบาล/โรงพยาบาลส่งเสริมสุขภาพตำบล จัดทำป้ายคัดกรองไว้ที่ OPD/ ER ทั้งในเวลาและนอกเวลา
2. ทุกโรงพยาบาลกำหนดเส้นทางเคลื่อนย้ายผู้ป่วยที่เข้าเกณฑ์สอบสวนโรคและซ้อมการเคลื่อนย้ายผู้ป่วย
3. กำหนดห้องแยกผู้ป่วย (ห้องพิเศษ) และเตรียม Cohort Ward
4. กำหนดทีมงาน/ ฝึกซ้อมการใส่ชุด PPE และการทำลายเชื้อ
 - ทีมแพทย์รักษา - ทีมพยาบาล
 - ทีม Lab - ทีมสอบสวนโรค
 - ทีมทำความสะอาด - ทีม IC ที่คอยกำกับ
5. จัดเตรียมยา เวชภัณฑ์ และทรัพยากร ให้เหมาะสมและเพียงพอ
6. หากพบผู้ที่เข้าเกณฑ์การสอบสวนโรคให้รักษาไว้ที่ รพ.นั้นๆ
7. ถ้าผู้ป่วย มีอาการหนักขึ้น ให้ส่งต่อตามระบบเดิม โดยต้องรับรักษาภายในจังหวัด ถ้าจะออกนอกจังหวัดจะอยู่ในความรับผิดชอบของ เขตสุขภาพที่ 5/ กระทรวงสาธารณสุข
8. สำนักงานสาธารณสุขจังหวัดประจวบคีรีขันธ์ พัฒนาคัด CDCU การใช้ PPE, การทำลายเชื้อ, การสอบสวน, เก็บตัวอย่าง
9. ประชาสัมพันธ์เชิงรุกและการให้ข้อมูลแก่สาธารณะ
 - ให้ประชาชนมีการสวมใส่หน้ากากอนามัยชนิดผ้า ในกรณีเข้าไปที่มีคนจำนวนมาก ได้แก่ ตลาด ห้างสรรพสินค้า โรงภาพยนตร์ โรงพยาบาล รถตู้ รถแท็กซี่ เครื่องบิน เป็นต้น
 - การกำจัดหน้ากากอนามัย สำหรับประชาชนให้ใส่ในถุงพลาสติกมัดปากถุงให้แน่นแล้วนำไปให้รพ.สต.ในพื้นที่กำจัดที่เตาเผาขยะติดเชื้อ สำหรับหน่วยงาน ให้มีถังขยะติดเชื้อเพื่อทิ้งหน้ากากอนามัยที่ใช้แล้ว
 - ล้างมือด้วยสบู่บ่อยๆหรือ 70% แอลกอฮอล์แฮนด์เจล
 - กินร้อน ช้อนกลาง ใช้ของใช้ส่วนตัว ไม่ใช้ร่วมกับคนอื่น รวมทั้งคนในบ้านด้วยกัน
 - จัดทำและให้ข้อมูลวิทยุ, สื่อสาธารณะต่างๆ ตามระบบการสื่อสารของกระทรวงสาธารณสุข

ทีมตระหนักภูมูสถานการณ์สำนักงานสาธารณสุขจังหวัดประจวบคีรีขันธ์