



ศูนย์ปฏิบัติการภาวะฉุกเฉินด้านการแพทย์และสาธารณสุข สำนักงานสาธารณสุขจังหวัดประจวบคีรีขันธ์ กรณี โรคติดเชื้อไวรัสโคโรนา 2019

ฉบับที่ 253 EOC ครั้งที่ 135 วันที่ 22 กันยายน 2563 เวลา 09.00 น.

สถานการณ์ต่างประเทศ พบผู้ป่วยยืนยัน ใน 213 ประเทศ/

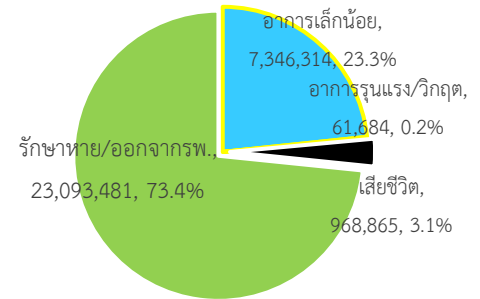
ดินแดน/2 เรือสำราญ ไม่พบประเทศ ดินแดนพบใหม่

พบผู้ป่วยทั่วโลก 31,470,344 ราย เสียชีวิต 968,865 ราย อัตราป่วยตาย ร้อยละ 3.1

รักษาหาย/ออกจาก รพ. 23,093,481 ราย ร้อยละ 73.4

ผู้ป่วยที่กำลังรักษา อาการเล็กน้อย ร้อยละ 23.3 อาการรุนแรง/วิกฤติ ร้อยละ 0.2

ลำดับประเทศ ที่พบโรคติดเชื้อไวรัสโคโรนา 2019 สูงสุด ดังนี้



ประเทศ/อื่นๆ	รวมป่วย	ป่วยใหม่	รวมเสียชีวิต	%	เสียชีวิตใหม่	รักษาหาย	%	อาการรุนแรง	อัตราป่วย 1M pop	อัตราตาย 1M pop	อัตราตรวจ 1M pop
สหรัฐอเมริกา	7,045,187	35,343	204,467	2.90	349	4,296,434	61.0	14,005	21,256	617	298,363
แคลิฟอร์เนีย	790,636	4,195	15,066	1.91	48						
เท็กซัส	732,657	2,197	15,222	2.08	16						
อินเดีย	5,560,105	74,493	88,965	1.60	1,056	4,494,720	80.8	8,944	4,020	64	46,558
บราซิล	4,560,083	15,454	137,350	3.01	455	3,887,199	85.2	8,318	21,419	645	70,508
รัสเซีย	1,109,595	6,196	19,489	1.76	71	911,973	82.2	2,300	7,603	134	295,309
โคลอมเบีย	770,435	5,359	24,397	3.17	189	640,900	83.2	863	15,105	478	67,142
เปรู	768,895		31,369	4.08		615,255	80.0	1,425	23,248	948	111,683
เม็กซิโก	697,663	3,542	73,493	10.53	235	499,302	71.6	2,481	5,398	569	12,274
สเปน	671,468	2,957	30,663	4.57	56	N/A	N/A	1,417	14,360	656	252,797
แอฟริกาใต้	661,936	725	15,992	2.42	39	591,208	89.3	539	11,130	269	68,057
อาร์เจนตินา	640,147	8,782	13,482	2.11	429	508,563	79.4	3,387	14,135	298	38,973
ประเทศกลุ่ม ASEAN											
ฟิลิปปินส์	290,190	3,475	4,999	1.72	15	230,233	79.3	1048	2,640	45	30,936
อินโดนีเซีย	248,852	4,176	9,677	3.89	124	180,797	72.7		908	35	10,760
สิงคโปร์	57,606	30	27	0.05		57,241	99.4		9,829	5	426,241
มาเลเซีย	10,276	57	130	1.27		9,395	91.4	9	317	4	44,725
พม่า	6,151	610	98	1.59	6	1,445	23.5		113	2	4,118
ประเทศไทย	3,506		59	1.68		3,342	95.3	1	50	0.8	10,728
เวียดนาม	1,068		35	3.28		947	88.7		11	0.4	10,346
กัมพูชา	275			0.00		274	99.6		16		7,434
บรูไน	145		3	2.07		142	97.9		331	7	128,352
ลาว	23			0.00		22	95.7		3		6,520

เขตติดโรคติดต่ออันตราย

1. สาธารณรัฐอิตาลี 2. สาธารณรัฐอิสลามอิหร่าน

3. มาเลเซีย 4. ราชอาณาจักรกัมพูชา 5. สาธารณรัฐประชาธิปไตยประชาชนลาว 6. สาธารณรัฐอินโดนีเซีย 7. สาธารณรัฐแห่งสหภาพพม่า

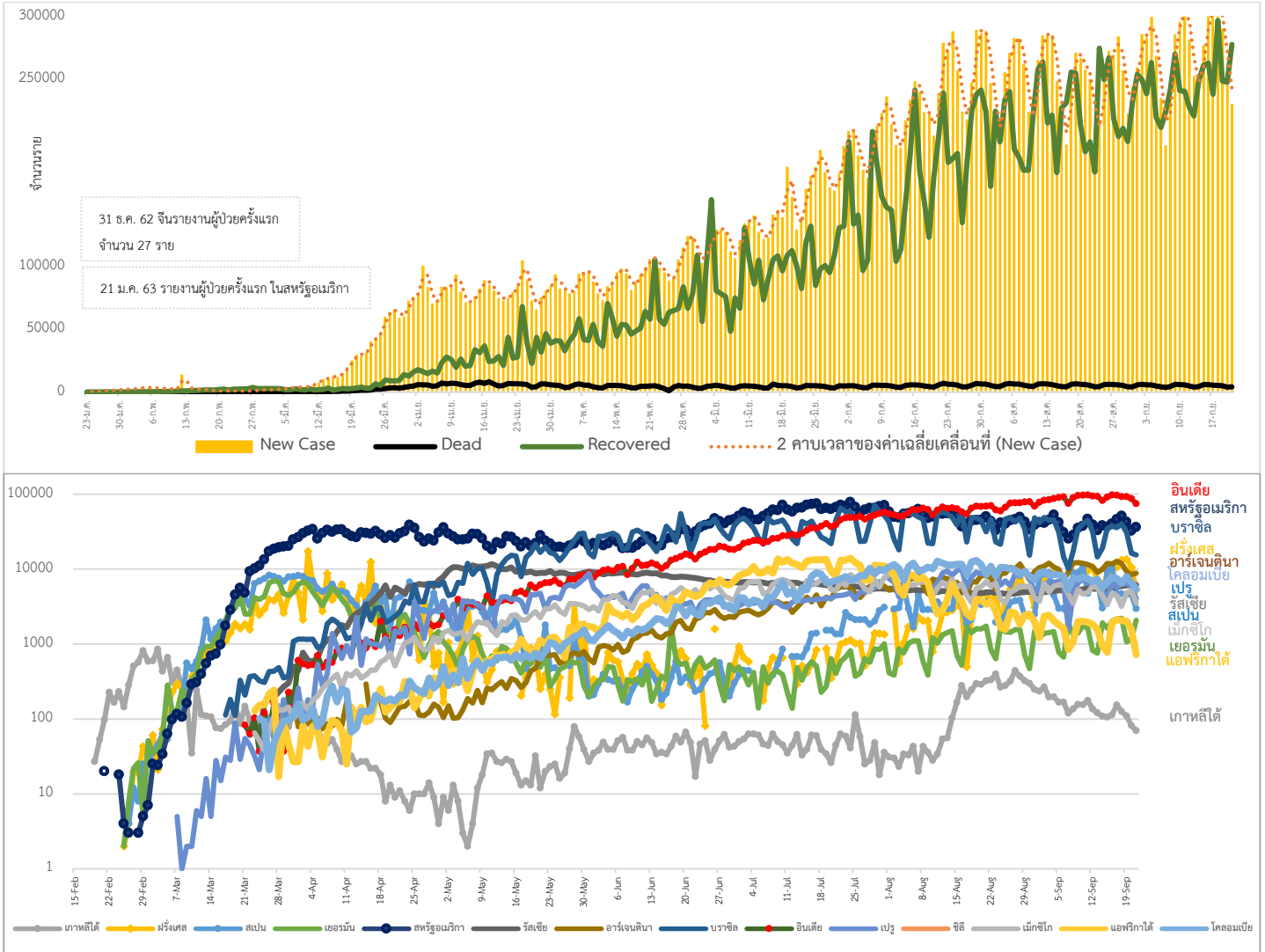
*เขตติดโรคติดต่ออันตราย ฉบับที่ 3 (ประกาศกระทรวงสาธารณสุข เรื่อง ยกเลิกท้องที่นอกราชอาณาจักรที่เป็นเขตติดโรคติดต่ออันตรายกรณีโรคติดเชื้อไวรัสโคโรนา

2019 หรือโรคโควิด 19 (Coronavirus Disease 2019 (COVID-19)) พ.ศ.2563

ประกาศยกเลิกสาธารณรัฐเกาหลี (Republic of Korea) และสาธารณรัฐประชาชนจีน (People's Republic of China) รวมถึงเขตบริหารพิเศษมาเก๊า (Macao)

และเขตบริหารพิเศษฮ่องกง (Hong Kong) จากการเป็นท้องที่นอกราชอาณาจักรที่เป็นเขตติดโรคติดต่ออันตราย

แนวโน้มจำนวนผู้ป่วย ผู้รักษาหาย/ออกจากโรงพยาบาลและผู้เสียชีวิต รายใหม่ โรคติดเชื้อไวรัสโคโรนา 2019 ทั่วโลก



ประเด็นข่าวที่น่าสนใจ ณ วันที่ 20 กันยายน 2563

เมียนมา อย่างกึ่งประกาศล็อกดาวน์เตรียมความพร้อมก่อนเลือกตั้งในเดือนพฤศจิกายน สำนักข่าว Bloomberg รายงานว่าเมียนมาล็อกดาวน์พื้นที่ส่วนใหญ่อย่างกึ่งซึ่งเป็นเมืองที่ใหญ่ที่สุดเป็นเวลา 2 สัปดาห์ เพื่อป้องกันการติดเชื้อไวรัสโคโรนาที่กำลังเพิ่มสูงขึ้นเป็นประวัติการณ์ก่อนการเลือกตั้งทั่วไปในเดือนพฤศจิกายน รัฐบาลมีมาตรการให้ประชาชนหยุดอยู่บ้านอย่างเข้มงวด และจำกัดการเดินทางจากอย่างกึ่งไปยังเมืองอื่นๆ ยกเว้นงานสำคัญ ตามแนวทางที่ประกาศโดยคณะกรรมการกลางของประเทศ ว่าด้วยการควบคุมโควิด-19 ระบุว่า สถานบริการที่จำเป็น เช่น ธนาคาร บริการด้านสุขภาพ สถานีบริการน้ำมัน และร้านอาหาร จะได้รับอนุญาตให้ดำเนินการได้ปกติ ขณะที่บริษัทและองค์กรเอกชนได้รับคำสั่งให้พนักงานทำงานจากที่บ้าน และพนักงานของรัฐได้รับอนุญาตให้ผลัดเวรในการทำงาน นอกจากนี้มาตรการล็อกดาวน์ยังกำหนดคำสั่งอื่นๆ ที่สำคัญเช่น ให้อนุญาตให้ผู้คน

ออกมาตามท้องถนนวันแต่จะได้รับการอนุญาตจากหน่วยงาน ยานพาหนะจะต้องไม่บรรทุกเกิน 2 คน โรงงานทั้งหมดต้องปิดตั้งแต่วันที่ 24 กันยายน ถึง 7 ตุลาคม ทุกคนจะต้องกักตัวหนึ่งสัปดาห์หลังผลการทดสอบเชื้อไวรัสโคโรนาเป็นลบ แต่พรรคสันนิบาตแห่งชาติเพื่อประชาธิปไตย (เอ็นแอลดี) ยังคงให้ความสำคัญกับการลงคะแนนเสียงตามกำหนดเวลาโดย อองซานซูจี กล่าวว่า การระบอบสามารถควบคุมได้ด้วยการควบคุมระยะห่างทางสังคมอย่างเข้มงวด

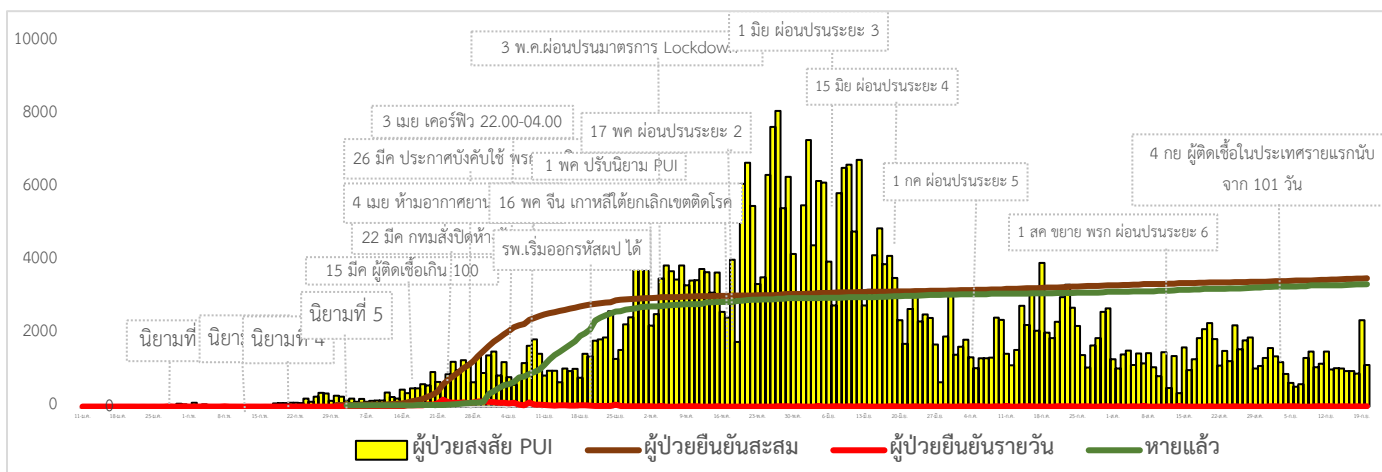
ญี่ปุ่น นายโยชิฮิเดะ ซูกะ นายกรัฐมนตรีญี่ปุ่น และประธานาธิบดีโดนัลด์ ทรัมป์ของสหรัฐฯ ได้หารือกันทางโทรศัพท์เมื่อคืนนี้ โดยผู้นำทั้งสองได้เห็นพ้องที่จะยกระดับการเป็นพันธมิตรด้านความมั่นคงระหว่างสหรัฐฯและญี่ปุ่น และจะทำงานร่วมกันเพื่อรับมือกับโควิด-19 นายซูกะ ได้เปิดเผยกับผู้สื่อข่าวภายหลังการสนทนาร่วมกับปธน.ทรัมป์ว่า "ผมได้กล่าวกับปธน.ทรัมป์ว่า การเป็นพันธมิตรถือเป็นเสาหลักของการสร้างสันติภาพและเสถียรภาพในภูมิภาค ขณะที่ปธน.ทรัมป์ก็กล่าวกับผมว่า สหรัฐและญี่ปุ่นควรยกระดับการเป็นพันธมิตรด้านความมั่นคงให้มีความแข็งแกร่งมากขึ้น และปธน.ทรัมป์เองก็ยินดีที่จะให้ผมโทรศัพท์ถึงท่านเพื่อปรึกษาหารือได้ตลอด 24 ชั่วโมง" ผู้นำญี่ปุ่นและสหรัฐฯยังได้หารือกันเกี่ยวกับสถานการณ์เกาหลีเหนือ และแนวทางในการรับมือกับผลกระทบของไวรัสโควิด-19 โดยทั้งสองฝ่ายได้ตกลงกันว่าจะให้ความร่วมมือในการพัฒนาวัคซีนต้านไวรัสโควิด-19, แจกจ่ายวัคซีน และแบ่งปันแนวทางในการรักษาโรคโควิด-19 โดยการสนทนาเมื่อคืนนี้ใช้เวลาประมาณ 25 นาที

ไทย นายแพทย์บัญชา ค้าของ รองอธิบดีกรมอนามัย แกล้งข่าว มาตรการผ่อนปรนระยะที่ 6 สำหรับแนวทางปฏิบัติด้านสาธารณสุขในการจัดแข่งขันกีฬาแบบมีผู้ชม ว่า แม้สถานการณ์ในประเทศไทยจะไม่พบผู้ติดเชื้อในประเทศ แต่ประชาชนไม่สามารถวางใจได้ ถือว่ามีโอกาสเสี่ยงที่ประเทศไทยจะเกิดการระบาดระลอก 2 ได้ โดยเฉพาะกิจกรรม กิจการ และธุรกิจต่าง ๆ ที่มีคนรวมตัวเป็นจำนวนมาก เนื่องจากประชาชนยังคงมีพฤติกรรมเสี่ยงในการใช้ชีวิตประจำวันอยู่ เช่น การดื่มกินร่วมกัน การตะโกนพูดคุยเสียงดัง ไปในสถานที่การแออัด และมีการสัมผัสใกล้ชิดกัน เนื่องจากข้อมูลวิชาการพบว่า การติดเชื้อในครอบครัวเกิดจากการคลุกคลีใกล้ชิดสูงถึงร้อยละ 58 จึงต้องมีการป้องกันตนเองให้มากที่สุดเมื่อออกไปทำกิจกรรมนอกบ้าน

นายแพทย์บัญชา กล่าวต่อว่า ขอความร่วมมือสำหรับการจัดกิจกรรมแข่งขันกีฬาทุกชนิดที่มีผู้เข้าชม ไม่ว่าจะระบบเปิดหรือระบบปิด ผู้จัดการแข่งขัน เจ้าหน้าที่ นักกีฬาและผู้ชม ปฏิบัติตามแนวทางด้านสาธารณสุข เพื่อป้องกันการแพร่เชื้อและไม่เกิดการระบาดระลอก 2 คือ ผู้จัดการแข่งขัน แบ่งเป็น 2 ระยะ ระยะเตรียมการ ต้องเตรียมการด้านสถานที่ กำหนดจุดคัดกรองทางเข้าออก จุดล้างมือ/เจลแอลกอฮอล์ ทำความสะอาดสถานที่และพื้นผิวสัมผัสร่วม จำกัดจำนวนผู้ชม ประเภทกีฬากลางแจ้งไม่เกิน 1 ใน 4 หรือ 25% ของความจุสนาม ประเภทกีฬาในร่มไม่เกิน 15% ของความจุสนาม ให้ความรู้แก่เจ้าหน้าที่ ผู้ตัดสิน ผู้ประกอบการร้านค้าอาหาร ผู้ดูแลทำความสะอาด ในการป้องกันตนเอง มีระบบออนไลน์ซื้อบัตรเข้าชมล่วงหน้า ระยะเปิดการแข่งขัน จัดแยกโซนนักกีฬา เจ้าหน้าที่และผู้ชม จำกัดจำนวนคนไม่ให้แออัด (1คนต่อ 4 ตารางเมตร) จัดระบบระบายอากาศที่ดีสำหรับผู้ที่ไม่ได้ทำการแข่งขันต้องสวมหน้ากากอนามัยตลอดเวลา สำหรับเจ้าหน้าที่ สังเกตอาการตนเอง หากมีไข้ ไอ จาม มีน้ำมูกให้หยุดงานและพบแพทย์ทันที หมั่นล้างมือบ่อย ๆ หลังสัมผัส หยจับสิ่งของ สำหรับนักกีฬา ต้องผ่านการตรวจหาเชื้อโควิด 19 ก่อนทำการแข่งขัน สังเกตอาการตนเองสม่ำเสมอ หากมีไข้ ไอ จาม มีน้ำมูก หรือเหนื่อยหอบ แฉกค์หรือหัวหน้าที่มิให้ทราบ หยุดเข้าร่วมการแข่งขันและพบแพทย์ทันที และหลีกเลี่ยงการใช้สิ่งของร่วมกัน เช่น แก้วน้ำ ผ้าเช็ดตัว สำหรับผู้ชม ต้องผ่านจุดคัดกรองตรวจวัดอุณหภูมิ ลงทะเบียนผ่านแอปพลิเคชัน หรือแพลตฟอร์ม “ไทยชนะ” สวมหน้ากากผ้า/หน้ากากอนามัยตลอดการเข้าชม เพื่อป้องกันน้ำลายหรือละอองฝอยเมื่อมีการตะโกนเชียร์/พูดคุยเสียงดัง, ล้างมือบ่อย ๆ หลีกเลี่ยงการใช้มือสัมผัสใบหน้า ตา ปาก จมูก และเว้นระยะห่าง 1-2 เมตร ขณะต่อแถวและนั่งชม

สถานการณ์การคัดกรองผู้ป่วยสงสัยโรคติดเชื้อไวรัสโคโรนา 2019 ในประเทศไทย

วันที่ 20 กันยายน 2563 ณ เวลา 12.00 น. พบผู้ป่วยที่มีอาการตามนิยามเฝ้าระวังโรครายใหม่ จำนวน 1,137 ราย คัดกรองผู้ที่เดินทางเข้า-ออกระหว่างประเทศสะสม 3,039 ราย เข้ารับการรักษาที่โรงพยาบาลด้วยตนเองสะสม 436,642 ราย (โรงพยาบาลเอกชน 138,608 ราย โรงพยาบาลรัฐ 298,034 ราย)



สถานการณ์ผู้ติดเชื้อไวรัสโคโรนา 2019 ในประเทศไทยวันนี้ ไม่มีผู้ติดเชื้อรายใหม่ มีผู้ป่วยกลับบ้านได้ 2 ราย ทำให้มีผู้ป่วยกลับบ้านสะสม 3,342 ราย หรือคิดเป็นร้อยละ 95.32 ของผู้ป่วยทั้งหมด มีผู้ป่วยที่ยังรักษาอยู่ในโรงพยาบาล 105 ราย หรือร้อยละ 2.99 ของผู้ป่วยทั้งหมด ไม่มีผู้เสียชีวิตเพิ่ม รวมผู้เสียชีวิตสะสม 59 ราย ผู้ป่วยสะสมทั้งสิ้น 3,506 ราย

ผลงานการคัดกรองผู้ป่วยสงสัยโรคติดเชื้อไวรัสโคโรนา 2019 ในจังหวัดประจวบคีรีขันธ์

1.กิจกรรมการเฝ้าระวัง ค้นหาผู้ป่วยสงสัยโรคติดเชื้อไวรัสโคโรนา 2019 และการทำ Home Quarantine ในพื้นที่

1.1 การเฝ้าระวังในผู้ที่เดินทางมาจากเขตติดโรคและพื้นที่ระบาด ในจังหวัดประจวบคีรีขันธ์

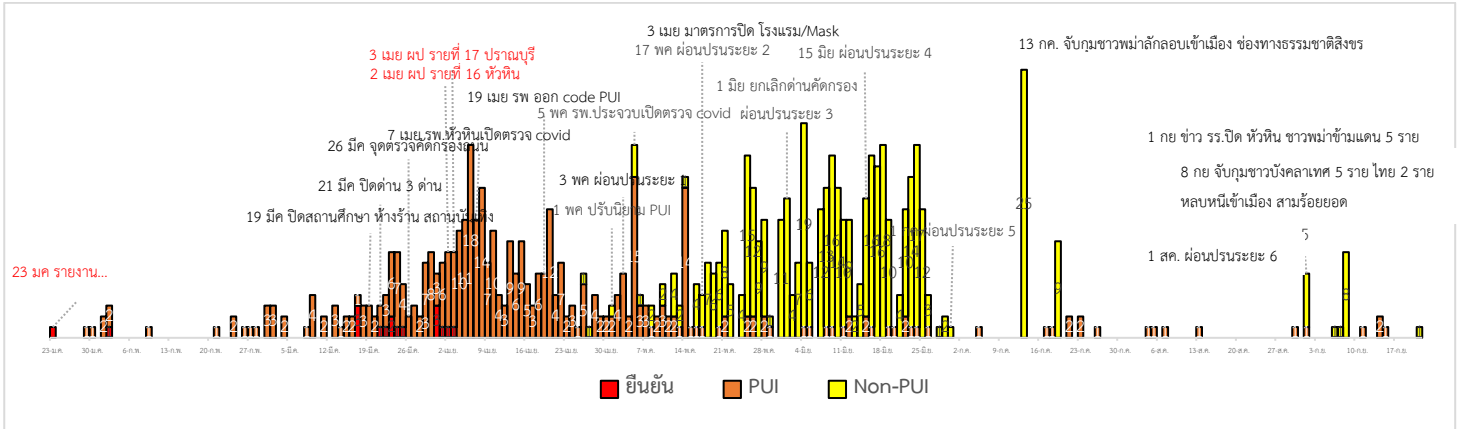
จุดคัดกรองด่านพรมแดนสิงขร อำเภอเมืองฯ วันที่ 21 กันยายน 2563 คัดกรองผู้ขนส่งสินค้า ชาวไทย จำนวน 40 คน ยานพาหนะ จำนวน 18 คัน ไม่พบผู้มีอาการ สวมคัดกรองตั้งแต่วันที่ 3 กรกฎาคม – 21 กันยายน 2563 คัดกรองผู้ขนส่งสินค้าทั้งหมด 3,616 ราย ยานพาหนะทั้งหมด 1,824 คัน

การคัดกรองชาวต่างชาติถูกกักที่สำนักงานตรวจคนเข้าเมืองประจวบคีรีขันธ์ (ด่านสิงขร)

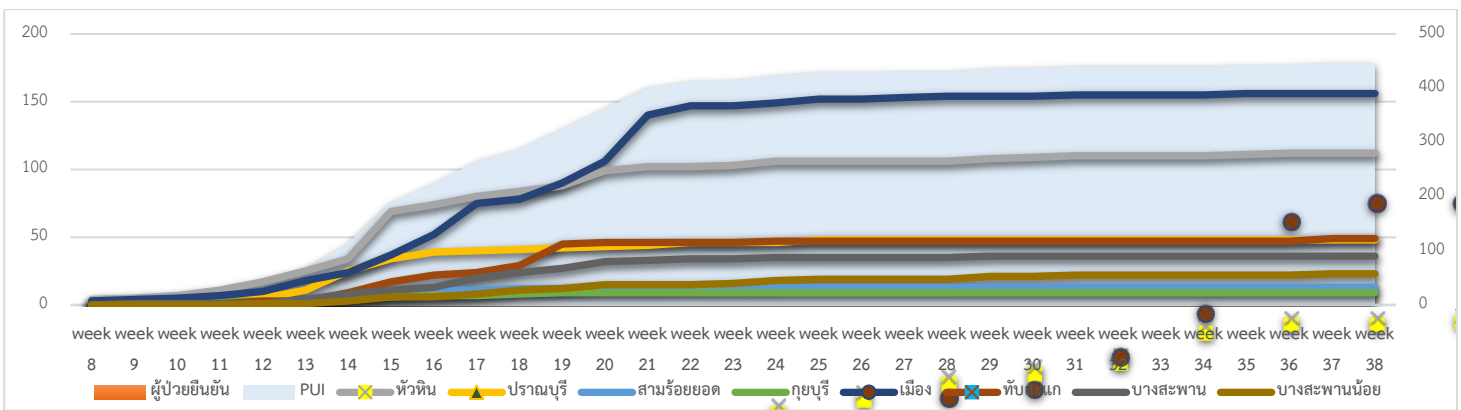
สัญชาติ	จำนวนผู้ถูกกักกัน	ส่งตัวออกจากสถานกักกัน	ที่ยังกักกัน		หมายเหตุ
			อยู่ระหว่างเฝ้าระวัง	เฝ้าระวังครบ 14 วัน ยังคง	
ปากีสถาน	19	3	0	16	
อุยกูร์	2	0	0	2	
อินเดีย	2	2	0	0	- วันที่ 21 กันยายน 2563 รับใหม่ ชาวแคนาดา
เวียดนาม	4	4	0	0	1 ราย กรณีอยู่เกินฯ สภ.หัวหิน
กัมพูชา	7	7	0	0	- ผลการวัดอุณหภูมิ 21 กันยายน 2563 ไม่พบผู้มีอาการใช้
ไนจีเรีย	1	1	0	0	
อังกฤษ	1	1	0	0	

ลาว	3	1	2	0
มาเลเซีย	2	1	0	1
เยอรมัน	1	1	0	0
แคนาดา	1	0	1	0
เมียนมา	181	179	0	2
รวม	224	200	3	21

2.การติดตามเฝ้าระวัง ผู้ป่วยเข้าเกณฑ์สอบสวน (PUI) ผู้ป่วยยืนยันโรคติดเชื้อไวรัสโคโรนา 2019 จังหวัดประจวบคีรีขันธ์



แนวโน้มผู้ป่วยเข้าเกณฑ์สอบสวน (PUI) และ ผู้ป่วยยืนยันโรคติดเชื้อไวรัสโคโรนา 2019 รายอำเภอ สะสมรายสัปดาห์



การรับแจ้งผู้ป่วยเฝ้าระวังรายใหม่ ประจำวันที่ 21 กันยายน 2563 PUI จำนวน 0 ราย Non-PUI จำนวน 1 ราย

อำเภอ	รายละเอียด	ผลตรวจ
สามร้อยยอด	เพศชาย อายุ 44 ปี สัญชาติไทย ประวัติเดินทางไปทำงานที่เมืองมุดอง ประเทศพม่า ได้เป็นเวลา 2 เดือน โดยเป็นผู้ควบคุมงานก่อสร้าง และเดินทางเข้าประเทศไทยทางด่านสิงขร เมื่อวันที่ 20 กันยายน 2563 เพื่อมารับยารักษาโรคประจำตัว (โรคเบาหวานและความดันโลหิตสูง) มาพักอาศัย หมู่ 6 ต.ศาลาลัย อ.สามร้อยยอด ไม่มีไข้ (36.3 C) ไม่มีน้ำมูก ไม่มีอาการไอ	รอผล

สรุปผู้ป่วยเข้าเกณฑ์สอบสวนโรคติดเชื้อไวรัสโคโรนา 2019 จังหวัดประจวบคีรีขันธ์

ผู้ป่วยเข้าเกณฑ์สอบสวนโรค		ไม่พบเชื้อ	รอผลห้องปฏิบัติการ	รักษาอยู่	ออกจาก รพ.
รายใหม่	สะสม	446	0	0	446
0	446				

สรุปผู้ป่วยยืนยันโรคติดเชื้อไวรัสโคโรนา 2019 จังหวัดประจวบคีรีขันธ์

ผู้ป่วยยืนยันพบเชื้อ		รักษาอยู่	อาการรุนแรง	รักษาหาย/ออกจาก รพ.	เสียชีวิต
รายใหม่	สะสม	0	0	15	2
ไม่พบผู้ติดเชื้อรายใหม่เป็นวันที่ 172	17				

มาตรการภายในจังหวัดประจวบคีรีขันธ์

1. ทุกโรงพยาบาล/โรงพยาบาลส่งเสริมสุขภาพตำบล จัดทำป้ายคัดกรองไว้ที่ OPD/ ER ทั้งในเวลาและนอกเวลา
2. ทุกโรงพยาบาลกำหนดเส้นทางเคลื่อนย้ายผู้ป่วยที่เข้าเกณฑ์สอบสวนโรคและข้อมการเคลื่อนย้ายผู้ป่วย
3. กำหนดห้องแยกผู้ป่วย (ห้องพิเศษ) และเตรียม Cohort Ward
4. กำหนดทีมงาน/ ฝึกซ้อมการใส่ชุด PPE และการทำลายเชื้อ
 - ทีมแพทย์รักษา - ทีมพยาบาล
 - ทีม Lab - ทีมสอบสวนโรค
 - ทีมทำความสะอาด - ทีม IC ที่คอยกำกับ
5. จัดเตรียมยา เวชภัณฑ์ และทรัพยากร ให้เหมาะสมและเพียงพอ
6. หากพบผู้ที่เข้าเกณฑ์การสอบสวนโรคให้รักษาไว้ที่ รพ.นั้นๆ
7. ถ้าผู้ป่วย มีอาการหนักขึ้น ให้ส่งต่อตามระบบเดิม โดยต้องรับรักษาภายในจังหวัด ถ้าจะออกนอกจังหวัดจะอยู่ในความรับผิดชอบของ เขตสุขภาพที่ 5/ กระทรวงสาธารณสุข
8. สำนักงานสาธารณสุขจังหวัดประจวบคีรีขันธ์ พัฒนาทีม CDCU การใช้ PPE, การทำลายเชื้อ, การสอบสวน, เก็บตัวอย่าง
9. ประชาสัมพันธ์เชิงรุกและการให้ข้อมูลแก่สาธารณะ
 - ให้ประชาชนมีการสวมใส่หน้ากากอนามัยชนิดผ้า ในกรณีเข้าไปที่ที่มีคนจำนวนมาก ได้แก่ ตลาด ห้างสรรพสินค้า โรงภาพยนตร์ โรงพยาบาล รถตู้ รถแท็กซี่ เครื่องบิน เป็นต้น
 - การกำจัดหน้ากากอนามัย สำหรับประชาชนให้ใส่ในถุงพลาสติกมัดปากถุงให้แน่นแล้วนำไปให้รพ.สต.ในพื้นที่กำจัดที่เตาเผาขยะติดเชื้อ สำหรับหน่วยงาน ให้มีถังขยะติดเชื้อเพื่อทิ้งหน้ากากอนามัยที่ใช้แล้ว
 - ล้างมือด้วยสบู่บ่อยๆหรือ 70% แอลกอฮอล์แฮนด์เจล
 - กินร้อน ช้อนกลาง ใช้ของใช้ส่วนตัว ไม่ใช้ร่วมกับคนอื่น รวมทั้งคนในบ้านด้วยกัน
 - จัดทำและให้ข้อมูลวิทยุ, สื่อสาธารณะต่างๆ ตามระบบการสื่อสารของกระทรวงสาธารณสุข

ทีมตระหนักรู้สถานการณ์สำนักงานสาธารณสุขจังหวัดประจวบคีรีขันธ์