



# ศูนย์ปฏิบัติการภาวะฉุกเฉินด้านการแพทย์และสาธารณสุข สำนักงานสาธารณสุขจังหวัดประจวบคีรีขันธ์ กรณี โรคติดเชื้อไวรัสโคโรนา 2019

ฉบับที่ 256 EOC ครั้งที่ 135 วันที่ 25 กันยายน 2563 เวลา 09.00 น.

สถานการณ์ต่างประเทศ พบผู้ป่วยยืนยัน ใน 213 ประเทศ/

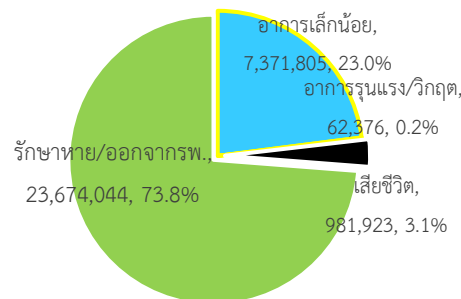
ดินแดน/2 เรือสำราญ ไม่พบประเทศ ดินแดนพบใหม่

พบผู้ป่วยทั่วโลก 32,401,376 ราย เสียชีวิต 987,132 ราย อัตราป่วยตาย ร้อยละ 3.0

รักษาหาย/ออกจาก รพ. 23,912,681 ราย ร้อยละ 73.8

ผู้ป่วยที่กำลังรักษา อาการเล็กน้อย ร้อยละ 23.0 อาการรุนแรง/วิกฤติ ร้อยละ 0.2

ลำดับประเทศ ที่พบโรคติดเชื้อไวรัสโคโรนา 2019 สูงสุด ดังนี้



ประเทศ/อื่นๆ	รวมป่วย	ป่วยใหม่	รวมเสียชีวิต	%	เสียชีวิตใหม่	รักษาหาย	%	อาการรุนแรง	อัตราป่วย 1M pop	อัตราตาย 1M pop	อัตราตรวจ 1M pop
สหรัฐอเมริกา	7,185,164	45,048	207,514	2.89	918	4,431,190	61.7	14,089	21,677	626	306,381
แคลิฟอร์เนีย	800,096	3,266	15,402	1.93	89						
เท็กซัส	760,710	4,204	15,606	2.05	115						
อินเดีย	5,816,103	85,919	92,317	1.59	1,144	4,752,991	81.7	8,944	4,205	67	48,755
บราซิล	4,659,909	32,129	139,883	3.00	818	4,023,789	86.3	8,318	21,886	657	84,072
รัสเซีย	1,128,836	6,595	19,948	1.77	149	929,829	82.4	2,300	7,734	137	300,789
โคลอมเบีย	790,823	6,555	24,924	3.15	178	674,961	85.3	863	15,504	489	69,295
เปรู	788,930	6,235	31,938	4.05	68	644,345	81.7	1,382	23,851	966	114,235
เม็กซิโก	710,049	4,786	74,949	10.56	601	510,237	71.9	2,677	5,494	580	12,541
สเปน	704,209	10,653	31,118	4.42	84	N/A	N/A	1,445	15,060	665	252,796
อาร์เจนตินา	678,266	13,467	14,766	2.18	390	536,589	79.1	3,527	14,975	326	40,691
แอฟริกาใต้	667,049	1,861	16,283	2.44	77	595,916	89.3	539	11,214	274	68,965
<b>ประเทศกลุ่ม ASEAN</b>											
ฟิลิปปินส์	296,755	2,180	5,127	1.73	36	231,928	78.2	1758	2,700	47	31,921
อินโดนีเซีย	262,022	4,634	10,105	3.86	128	191,853	73.2		956	37	11,214
สิงคโปร์	57,654	15	27	0.05		57,333	99.4		9,837	5	459,309
มาเลเซีย	10,576	71	133	1.26		9,666	91.4	6	326	4	44,720
พม่า	8,344	1052	150	1.80	20	2,381	28.5		153	3	4,117
ประเทศไทย	3,516	2	59	1.68		3,353	95.4	1	50	0.8	10,727
เวียดนาม	1,069		35	3.27		991	92.7		11	0.4	10,346
กัมพูชา	275			0.00		274	99.6		16		7,689
บรูไน	146	1	3	2.05		142	97.3		333	7	130,440
ลาว	23			0.00		22	95.7		3		6,754

## เขตติดโรคติดต่ออันตราย

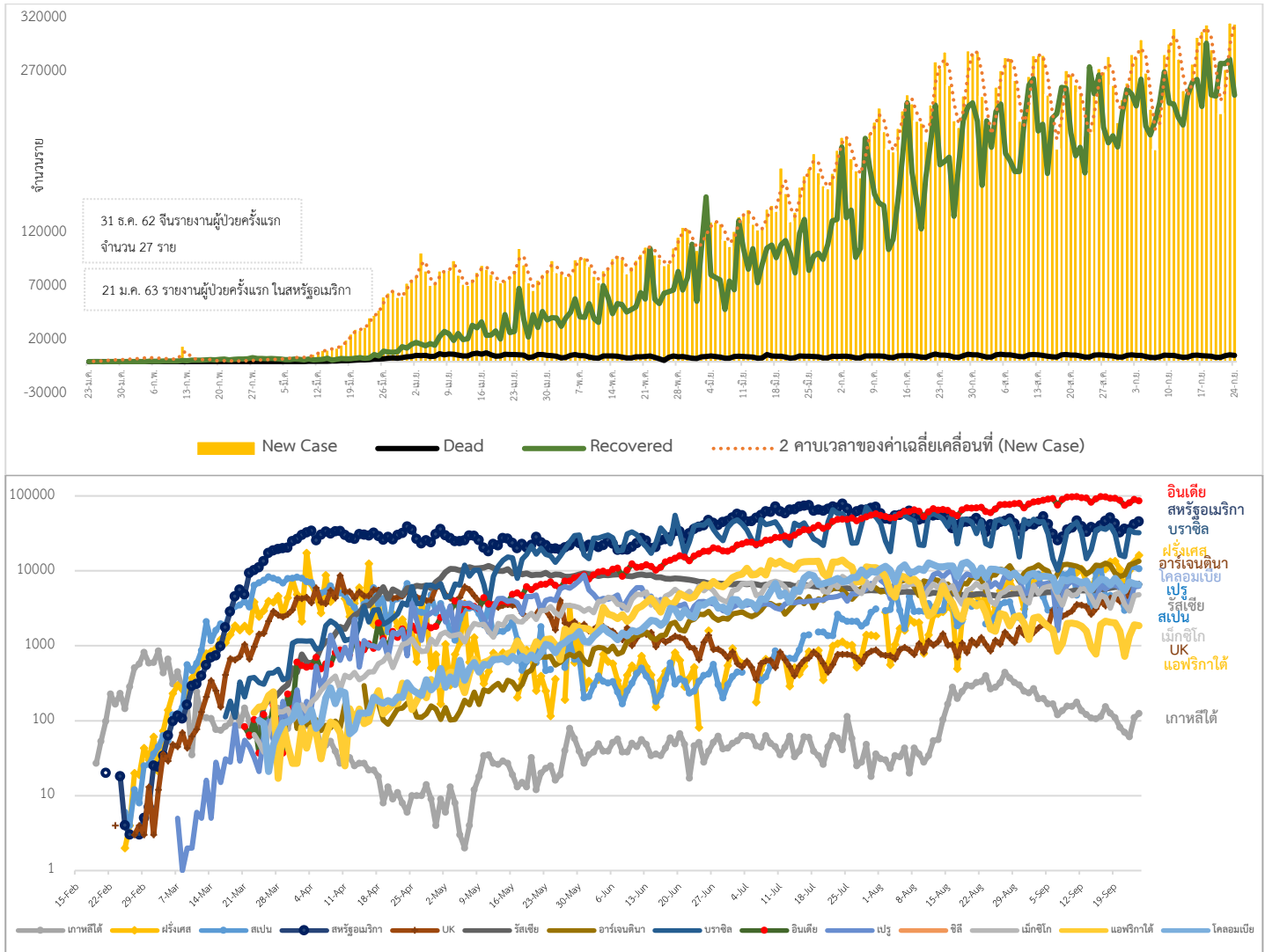
1. สาธารณรัฐอิตาลี 2. สาธารณรัฐอิสลามอิหร่าน

3. มาเลเซีย 4. ราชอาณาจักรกัมพูชา 5. สาธารณรัฐประชาธิปไตยประชาชนลาว 6. สาธารณรัฐอินโดนีเซีย 7. สาธารณรัฐแห่งสหภาพพม่า

\*เขตติดโรคติดต่ออันตราย ฉบับที่ 3 (ประกาศกระทรวงสาธารณสุข เรื่อง ยกเลิกท้องที่นอกราชอาณาจักรที่เป็นเขตติดโรคติดต่ออันตรายกรณีโรคติดเชื้อไวรัสโคโรนา 2019 หรือโรคโควิด 19 (Coronavirus Disease 2019 (COVID-19)) พ.ศ.2563

ประกาศยกเลิกสาธารณรัฐเกาหลี (Republic of Korea) และสาธารณรัฐประชาชนจีน (People's Republic of China) รวมถึงเขตบริหารพิเศษมาเก๊า (Macao) และเขตบริหารพิเศษฮ่องกง (Hong Kong) จากการเป็นท้องที่นอกราชอาณาจักรที่เป็นเขตติดโรคติดต่ออันตราย

แนวโน้มจำนวนผู้ป่วย ผู้รักษาหาย/ออกจากโรงพยาบาลและผู้เสียชีวิต รายใหม่ โรคติดเชื้อไวรัสโคโรนา 2019 ทั่วโลก



ประเด็นข่าวที่น่าสนใจ ณ วันที่ 23 กันยายน 2563

สมาพันธ์รัฐสวิส วันที่ 23 ก.ย. 63 พบการแพร่ระบาดของโรคติดเชื้อไวรัสโคโรนา 2019 ในคณะของสถาบันการศึกษา EHL Hospitality Management School of Lausanne โรงเรียนบริหารธุรกิจบริการชื่อดังของสวิตเซอร์แลนด์ ทำให้ไม่สามารถใช้มาตรการล็อกดาวน์เจาะจงเป้าหมายได้ จึงใช้มาตรการกักกันโรคกับนักศึกษาราว 25,000 คน โดยถูกขอให้หยุดอยู่บ้าน หรืองดออกจากที่พักของพวกเขาภายในสถาบันการศึกษาจนถึงวันที่ 28 ก.ย.63 นอกจากนี้เจ้าหน้าที่แคว้นประกาศ ห้ามจัดบาร์ตี้ที่มีผู้เข้าร่วมเกิน 100 คน และบังคับสวมหน้ากากอนามัยทุกสถานที่สาธารณะที่เป็นพื้นที่ปิด เนื่องจากสาเหตุการระบาดเกิดขึ้นจากงานเลี้ยงส่วนตัวหลายๆ งาน ก่อนที่ทางการท้องถิ่นจะออกคำสั่งปิดสถานบันเทิงทุกแห่งในแคว้นโวลด์ เพื่อสกัดการแพร่ระบาดของโรคติดเชื้อไวรัสโคโรนา 2019

**ญี่ปุ่น** รัฐบาลญี่ปุ่นปลดล็อก อนุญาตให้ชาวต่างชาติจากทุกประเทศที่มีวีซ่าพำนักตั้งแต่ 3 เดือนขึ้นไป เข้าประเทศญี่ปุ่นได้เริ่มตั้งแต่เดือนตุลาคมเป็นต้นไป รวมทั้งจะเปิดรับนักศึกษาชาวต่างชาติที่จะเดินทางมาญี่ปุ่นด้วยค่าใช้จ่ายของตนเอง แต่ยังห้ามนักท่องเที่ยวเดินทางเข้าประเทศ โดยผู้ที่เดินทางเข้าประเทศจะต้องได้รับวีซ่าที่อยู่ในญี่ปุ่นตั้งแต่ 3 เดือนขึ้นไป เช่น นักศึกษา ผู้ฝึกงาน ธุรกิจ คู่สมรส ผู้ติดตาม รวมทั้งวีซ่าทำงาน โดยกำหนดโควตาเข้าประเทศวันละ 1,000 คน และจะต้องกักตัวเป็นเวลา 14 วัน รวมทั้งห้ามใช้ระบบขนส่งสาธารณะในการเดินทางทั้งนี้ให้ผู้ที่ต้องการเดินทางเข้าญี่ปุ่นตรวจสอบคุณสมบัติของตน และต้องยื่นขอวีซ่าหรือเอกสารอนุญาตเดินทางเข้าญี่ปุ่นจากสถานทูตญี่ปุ่น

**สาธารณรัฐฝรั่งเศส** ยืนยันยังไม่มีการล็อกดาวน์ทั้งประเทศเป็นครั้งที่สอง ในระดับเข้มงวดที่เคยเกิดขึ้นระหว่างเดือน มี.ค. ถึง พ.ค. ที่ผ่านมา กระทรวงสาธารณสุขของฝรั่งเศสแจ้งปรับข้อมูลแผนที่โซนอันตรายหรือพื้นที่เสี่ยงต่อการติดเชื้อไวรัสโคโรนา 2019 โดยกรุงปารีสและพื้นที่ปริมณฑล ตลอดจนเมืองใหญ่อีก 8 แห่ง รวมถึงลีสและตุลูลือเป็น "เขตอันตรายเพิ่มเติม" มีสัญลักษณ์เป็นสีแดงเข้ม และให้เมืองมาร์แซย์เป็นเขตอันตรายสูงสุดมีสัญลักษณ์เป็นสีแดงเข้มสำหรับข้อบังคับเพิ่มเติมของเมืองที่เป็นเขตสีแดงเข้มนั้น นับตั้งแต่วันที่ 28 ก.ย. 63 นี้ร้านอาหาร ผับและบาร์ ต้องปิดภายในเวลา 22.00 น. ตามเวลาที่ท้องถิ่น การรวมกลุ่มในสถานที่สาธารณะต้องไม่เกิน 10 คน และงานขนาดใหญ่ อาทิ การแข่งขันกีฬา อนุญาตให้มีผู้เข้าชมหรือผู้ร่วมงานไม่เกิน 1,000 คน พื้นที่สีแดงเข้มต้องเผชิญกับมาตรการเข้มขันกว่า คือร้านอาหาร ผับและบาร์ "ต้องปิดบริการ" ตั้งแต่วันที่ 26 ก.ย. 63 นี้ โดยอนุญาตเฉพาะบริการจำหน่ายกลับบ้านเท่านั้น ส่วนการจำกัดการรวมตัวนอกสถานที่ ใช้เกณฑ์เดียวกับกลุ่มสีแดงเข้มมาตรการทั้งหมดมีผลบังคับใช้ "อย่างไม่มีกำหนด" โดยรัฐบาลจะประเมินสถานการณ์ทุก 2 สัปดาห์

**ไทย** รองนายกรัฐมนตรีและรัฐมนตรีว่าการกระทรวงสาธารณสุข วิดีโอทางไกลพบปะ อสม.ภาคใต้ จังหวัดพัทลุง พร้อมแจ้ง มติ ครม. เห็นชอบจ่ายค่าตอบแทน อสม. เพิ่มอีก 3 เดือน จัดซื้อเครื่องฉายรังสี 7 เครื่อง ประจำทุกภาคทั่วประเทศ จัดสรรค่าเสียหายสำหรับแพทย์ พยาบาล อีก 200 กว่าล้านบาท และเดินทางเพิ่มศักยภาพ อสม. เป็นแพทย์ประจำบ้านวันที่ 1 ต.ค. 63 นี้ รวมทั้งเข้มงวดการรณรงค์สวมหน้ากากสกัดโรคติดเชื้อไวรัสโคโรนา 2019 และโรคทางเดินหายใจ

- กระทรวงสาธารณสุขระดมสมองผู้บริหาร/ผู้ปฏิบัติงานจากกรมวิชาการ เขตสุขภาพ และอสม.จัดทำแผนงานรองรับนโยบายสำคัญปีงบประมาณ 2564 ภายใต้แนวคิด “ก้าวข้ามความท้าทาย สู่อนาคตสาธารณสุขไทย : Fly Together to the Future “New Normal Healthcare” ให้ความสำคัญสูงสุดต่อการพัฒนางานสาธารณสุขตามแนวพระราชดำริและโครงการเฉลิมพระเกียรติพระบรมวงศานุวงศ์ทุกพระองค์ พร้อมขับเคลื่อนนโยบายสำคัญเพื่อคนไทยแข็งแรง เศรษฐกิจไทยแข็งแรง ประเทศไทยแข็งแรง
- กรมสนับสนุนบริการสุขภาพ รับผู้ป่วยและผู้ติดตาม รวม 2 ราย เมื่อวันที่ 22 ก.ย. 63 ณ จุดผ่านด่านถาวรสะพานมิตรภาพไทย - ลาว แห่งที่ 1 (หนองคาย) เพื่อเข้ารับรักษาตามโปรแกรม AHQ ทางบกไปยังโรงพยาบาลกรุงเทพ-อุดร
- กรมควบคุมโรค ติดตามสถานการณ์การแพร่ระบาดของโรคติดเชื้อไวรัสโคโรนา 2019 ของประเทศเพื่อนบ้านอย่างใกล้ชิด รวมทั้งประเมินความเสี่ยงที่อาจแพร่ระบาดมายังประเทศไทย เพื่อวางแผนสำหรับการเตรียมความพร้อมรับมือกับสถานการณ์ของโรคที่จะเกิดขึ้นในอนาคต ทั้งนี้ ประเทศไทย โดยความร่วมมือของทุกภาคส่วน มีการดำเนินการตามมาตรการเฝ้าระวังป้องกัน ควบคุมโรคติดเชื้อไวรัสโคโรนา 2019 อย่างเข้มข้นและต่อเนื่อง
- กระทรวงสาธารณสุข จัดทำระบบ Destination Management Company Team เพื่อรองรับการเคลื่อนย้ายนักท่องเที่ยวชาวต่างชาติที่เดินทางเข้ามาทางอากาศจากสนามบินสุวรรณภูมิ/สนามบินดอนเมือง ไปยัง ALQ
- ศบค. ชุดเล็กมีมติเห็นชอบให้ขยายเวลาประกาศใช้พระราชกำหนดบริหารราชการในสถานการณ์ฉุกเฉิน พ.ศ. 2548 หรือ พ.ร.ก.ฉุกเฉินที่จะครบกำหนดในวันที่ 30 ก.ย. 63 ต่อไปอีก 1 เดือน ถึงวันที่ 31 ต.ค. 63 เนื่องจากเป็นส่วนสำคัญในการดำเนิน

มาตรการด้านสาธารณสุข เพื่อควบคุมการแพร่ระบาดของโรคติดเชื้อไวรัสโคโรนา 2019 ภายในประเทศ และเป็นกลไกสำคัญในการบูรณาการการทำงานของเจ้าหน้าที่ ซึ่งจำเป็นต้องคุมเข้มตามแนวชายแดน เนื่องจากสถานการณ์การแพร่ระบาดของโรคติดเชื้อไวรัสโคโรนา 2019 ในประเทศเพื่อนบ้านค่อนข้างรุนแรง

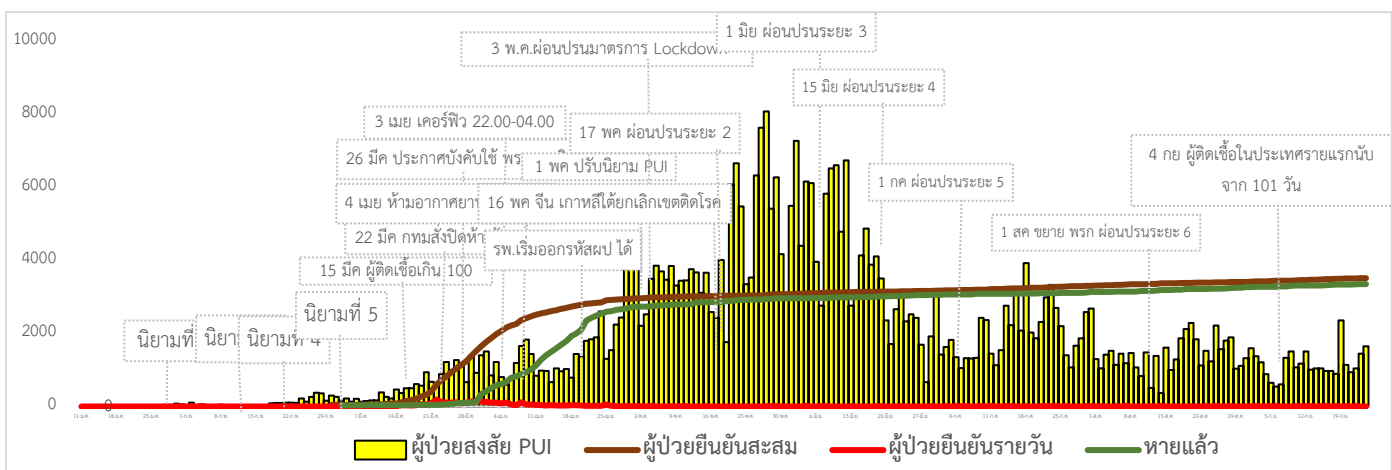
- กระทรวงสาธารณสุข ย้ำผู้ประกอบการกิจการ/ร้านค้า ลงทะเบียนแพลตฟอร์มไทยชนะ ส่วนประชาชนเช็คอิน-เช็คเอาท์ และประเมินมาตรการเมื่อใช้บริการป้องกันการแพร่ระบาดโรคติดเชื้อไวรัสโคโรนา 2019 ระลอกสอง ภาครัฐได้นำแพลตฟอร์มไทยชนะมาใช้เป็นเครื่องมือในการป้องกันและลดความเสี่ยงในการแพร่กระจายโรคตั้งแต่ประมาณเดือนพฤษภาคม 2563 เพื่อให้การปฏิบัติตามมาตรการผ่อนคลายเป็นไปอย่างมีประสิทธิภาพโดยให้ร้านค้า/สถานประกอบการปฏิบัติตามมาตรการหลักในการป้องกันโรคคือ การสวมหน้ากากอนามัย ล้างมือดูแลความสะอาด การเว้นระยะห่าง และให้ประชาชนประเมินการปฏิบัติของผู้ประกอบการ โดยข้อมูลจะส่งต่อให้ศูนย์ปฏิบัติการจังหวัด/อำเภอ ใช้ในการวางแผนการตรวจประเมินและให้คำแนะนำร้านค้า เจ้าหน้าที่สามารถบันทึกผลออนไลน์ สะดวกในการวิเคราะห์และรายงานผล นอกจากนี้ การลงทะเบียนในแพลตฟอร์มจะมีประโยชน์ในการสอบสวนโรคเมื่อมีผู้ติดเชื้อในสถานที่นั้นๆ จะสามารถตรวจสอบว่าหาผู้ที่มีความเสี่ยงเข้าข่ายการสืบสวนโรคจากข้อมูลการเช็คอิน-เช็คเอาท์ จำกัดเป้าหมายให้แคบลง ทำให้การสอบสวนโรคทำได้ถูกต้องรวดเร็ว

- สำหรับผู้ประกอบการ/ร้านค้า ขอให้ลงทะเบียนเข้าร่วมประเมินตนเอง ทาง [www.ไทยชนะ.com](http://www.ไทยชนะ.com) ตามประเภทกิจการ 22 กลุ่ม และยืนยันการปฏิบัติตามมาตรการป้องกันโรคที่กำหนด ระบุความหนาแน่น เพื่อรับคิวอาร์โค้ดของกิจการ/ร้านค้า ทั้งนี้ หากมีข้อสงสัยเกี่ยวกับการลงทะเบียนติดต่อสอบถามสายด่วน 1119

- สำหรับประชาชน สแกนเมื่อเข้าใช้บริการสถานที่ สแกนคิวอาร์โค้ด และประเมินมาตรฐานเมื่อออกจากสถานที่ เป็นการควบคุมกำกับกิจการ/ร้านค้า ว่าได้มาตรฐานหรือไม่ ซึ่งข้อมูลผู้ใช้งานจะถูกนำไปใช้ในกรณีที่มีความเสี่ยงติดเชื้อจากสถานที่นั้น ต้องสอบสวนโรค โดยมีการติดตาม 2 แบบ คือ หากใช้แอปพลิเคชันไทยชนะจะแจ้งให้ทางแอปพลิเคชัน หากสแกนคิวอาร์โค้ดด้วยกล้องโทรศัพท์จะส่งทาง SMS

### สถานการณ์การคัดกรองผู้ป่วยสงสัยโรคติดเชื้อไวรัสโคโรนา 2019 ในประเทศไทย

วันที่ 24 กันยายน 2563 ณ เวลา 12.00 น. พบผู้ป่วยที่มีอาการตามนิยามเฝ้าระวังโรครายใหม่ จำนวน 1,649 ราย คัดกรองผู้ที่เดินทางเข้า-ออกระหว่างประเทศสะสม 3,069 ราย เข้ารับการรักษาที่โรงพยาบาลด้วยตนเองสะสม 441,698 ราย (โรงพยาบาลเอกชน 140,046 ราย โรงพยาบาลรัฐ 301,652 ราย)



สถานการณ์ผู้ติดเชื้อไวรัสโคโรนา 2019 ในประเทศไทยวันนี้ มีผู้ติดเชื้อรายใหม่ 2 ราย เป็นผู้เดินทางจากสหรัฐอเมริกา ทุกราย เข้ากักตัวในสถานที่รัฐจัดให้ มีผู้ป่วยกลับบ้านได้ 8 ราย ทำให้มีผู้ป่วยกลับบ้านสะสม 3,353 ราย หรือคิดเป็นร้อยละ 95.36 ของผู้ป่วยทั้งหมด มีผู้ป่วยที่ยังรักษาอยู่ในโรงพยาบาล 104 ราย หรือร้อยละ 2.96 ของผู้ป่วยทั้งหมด ไม่มีผู้เสียชีวิตเพิ่ม รวมผู้เสียชีวิตสะสม 59 ราย ผู้ป่วยสะสมทั้งสิ้น 3,516 ราย สำหรับผู้ติดเชื้อรายใหม่วันนี้ เป็นผู้เดินทางมาจาก

### สหรัฐอเมริกา 2 ราย

รายที่ 1 เป็นชาย อายุ 38 ปี สัญชาติไทย อาชีพธุรกิจส่วนตัว เดินทางถึงประเทศไทย วันที่ 10 กันยายน 2563 เข้ากักตัวในสถานที่รัฐจัดให้ (State Quarantine) ที่กรุงเทพมหานคร พบเชื้อจากการตรวจครั้งที่ 2 วันที่ 23 กันยายน 2563 (วันที่ 13 ของการกักตัว) ไม่มีอาการ เข้ารับการรักษาที่โรงพยาบาลในกรุงเทพมหานคร

รายที่ 2 เป็นหญิง อายุ 54 ปี สัญชาติไทย อาชีพครูสอนภาษาอังกฤษ เดินทางถึงประเทศไทยวันที่ 17 กันยายน 2563 เข้ากักตัวในสถานที่รัฐจัดให้ (State Quarantine) ที่กรุงเทพมหานคร พบเชื้อจากการตรวจครั้งแรกวันที่ 21 กันยายน 2563 (วันที่ 4 ของการกักตัว) ไม่มีอาการ

### ผลงานการคัดกรองผู้ป่วยสงสัยโรคติดเชื้อไวรัสโคโรนา 2019 ในจังหวัดประจวบคีรีขันธ์

#### 1.กิจกรรมการเฝ้าระวัง ค้นหาผู้ป่วยสงสัยโรคติดเชื้อไวรัสโคโรนา 2019 และการทำ Home Quarantine ในพื้นที่

##### 1.1 การเฝ้าระวังในผู้ที่เดินทางมาจากเขตติดโรคและพื้นที่ระบาด ในจังหวัดประจวบคีรีขันธ์

- จุดคัดกรองด่านท่าเรือประจวบคีรีขันธ์ อำเภอบางสะพาน วันที่ 24 กันยายน เรือ MV. SAKURA KOBE มาจาก FUKUYAMA ประเทศญี่ปุ่น คัดกรองชาวฟิลิปปินส์ 19 ราย และชาวเกาหลี 2 ราย ไม่พบผู้มีอาการ สะสมคัดกรองตั้งแต่วันที่ 1 กุมภาพันธ์ – 24 กันยายน 2563 คัดกรองทั้งหมด 2,887 ราย

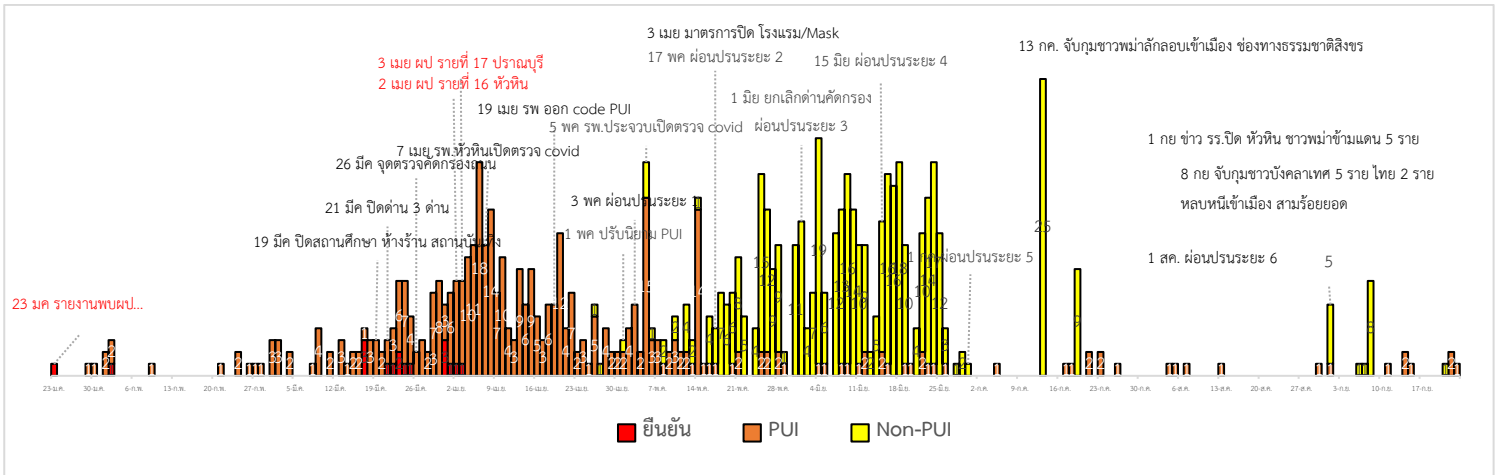
- จุดคัดกรองด่านพรมแดนสิงขร อำเภอเมืองฯ วันที่ 24 กันยายน 2563 คัดกรองผู้ขนส่งสินค้า ชาวไทย จำนวน 40 คน ยานพาหนะ จำนวน 20 คัน ไม่พบผู้มีอาการ สะสมคัดกรองตั้งแต่วันที่ 3 กรกฎาคม – 24 กันยายน 2563 คัดกรองผู้ขนส่งสินค้าทั้งหมด 3,762 ราย ยานพาหนะทั้งหมด 1,898 คัน

#### การคัดกรองชาวต่างชาติถูกกักที่สำนักงานตรวจคนเข้าเมืองประจวบคีรีขันธ์ (ด่านสิงขร)

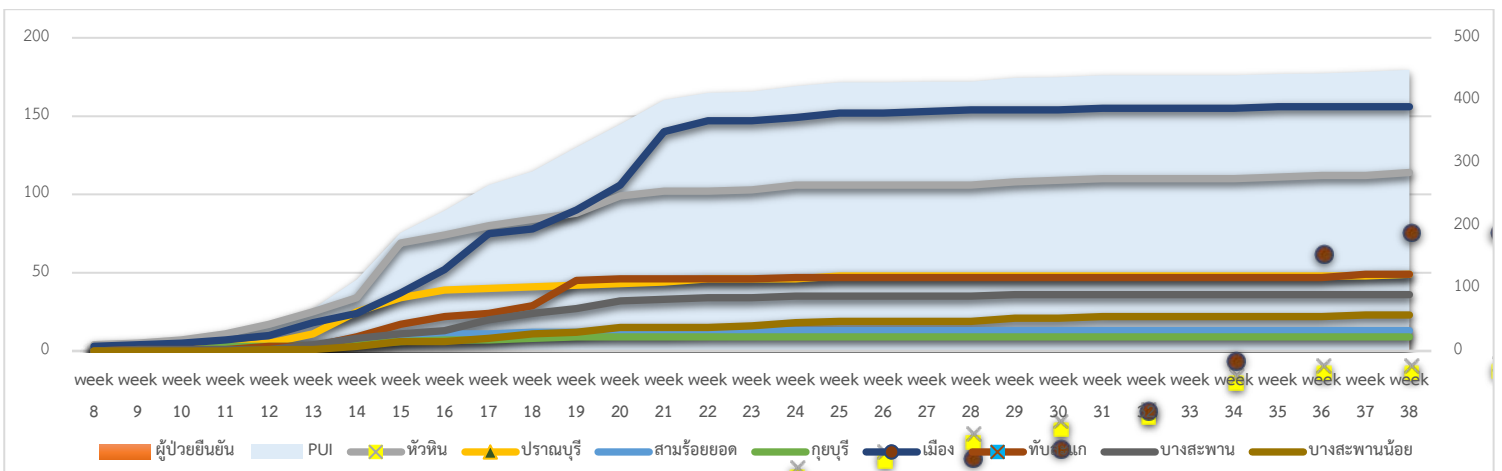
สัญชาติ	จำนวนผู้ถูกกักกัน	ส่งตัวออกจากสถานกักกัน	ที่ยังกักกัน		หมายเหตุ
			อยู่ระหว่างเฝ้าระวัง	เฝ้าระวังครบ 14 วัน ยังคงกักกัน	
ปากีสถาน	19	3	0	16	- วันที่ 24 กันยายน 2563 รับใหม่ชาวเมียนมา 1 ราย กรณียาเสพติด 1 ราย สภ.บางสะพาน - ผลการวัดอุณหภูมิ 24 กันยายน 2563 ไม่มีอาการไข้
อุยกูร์	2	0	0	2	
อินเดีย	2	2	0	0	
เวียดนาม	4	4	0	0	
กัมพูชา	7	7	0	0	
ไนจีเรีย	1	1	0	0	
อังกฤษ	1	1	0	0	
ลาว	3	1	2	0	

มาเลเซีย	2	1	0	1
เยอรมัน	2	1	1	0
แคนาดา	1	0	1	0
เมียนมา	189	179	8	2
รวม	233	200	12	21

2.การติดตามเฝ้าระวัง ผู้ป่วยเข้าเกณฑ์สอบสวน (PUI) ผู้ป่วยยืนยันโรคติดเชื้อไวรัสโคโรนา 2019 จังหวัดประจวบคีรีขันธ์



แนวโน้มผู้ป่วยเข้าเกณฑ์สอบสวน (PUI) และ ผู้ป่วยยืนยันโรคติดเชื้อไวรัสโคโรนา 2019 รายอำเภอ สัสมรายสัปดาห์



การรับแจ้งผู้ป่วยเฝ้าระวังรายใหม่ ประจำวันที่ 24 กันยายน 2563 PUI จำนวน 0 ราย Non-PUI จำนวน 0 ราย

อำเภอ	รายละเอียด	ผลตรวจ
		รอผล

สรุปผู้ป่วยเข้าเกณฑ์สอบสวนโรคติดเชื้อไวรัสโคโรนา 2019 จังหวัดประจวบคีรีขันธ์

ผู้ป่วยเข้าเกณฑ์สอบสวนโรค		ไม่พบเชื้อ	รอผลห้องปฏิบัติการ	รักษาอยู่	ออกจาก รพ.
รายใหม่	สะสม	449	0	0	449
0	449				

สรุปผู้ป่วยยืนยันโรคติดเชื้อไวรัสโคโรนา 2019 จังหวัดประจวบคีรีขันธ์

ผู้ป่วยยืนยันพบเชื้อ		รักษาอยู่	อาการรุนแรง	รักษาหาย/ออกจาก รพ.	เสียชีวิต
รายใหม่	สะสม	0	0	15	2
ไม่พบผู้ติดเชื้อรายใหม่เป็นวันที่ 175	17				

มาตรการภายในจังหวัดประจวบคีรีขันธ์

1. ทุกโรงพยาบาล/โรงพยาบาลส่งเสริมสุขภาพตำบล จัดทำป้ายคัดกรองไว้ที่ OPD/ ER ทั้งในเวลาและนอกเวลา
2. ทุกโรงพยาบาลกำหนดเส้นทางเคลื่อนย้ายผู้ป่วยที่เข้าเกณฑ์สอบสวนโรคและข้อมการเคลื่อนย้ายผู้ป่วย
3. กำหนดห้องแยกผู้ป่วย (ห้องพิเศษ) และเตรียม Cohort Ward
4. กำหนดทีมงาน/ ฝึกซ้อมการใส่ชุด PPE และการทำลายเชื้อ
  - ทีมแพทย์รักษา                      - ทีมพยาบาล
  - ทีม Lab                                      - ทีมสอบสวนโรค
  - ทีมทำความสะอาด                      - ทีม IC ที่คอยกำกับ
5. จัดเตรียมยา เวชภัณฑ์ และทรัพยากร ให้เหมาะสมและเพียงพอ
6. หากพบผู้ที่เข้าเกณฑ์การสอบสวนโรคให้รักษาไว้ที่ รพ.นั้นๆ
7. ถ้าผู้ป่วย มีอาการหนักขึ้น ให้ส่งต่อตามระบบเดิม โดยต้องรับรักษาภายในจังหวัด ถ้าจะออกนอกจังหวัดจะอยู่ในความรับผิดชอบของ เขตสุขภาพที่ 5/ กระทรวงสาธารณสุข
8. สำนักงานสาธารณสุขจังหวัดประจวบคีรีขันธ์ พัฒนาทีม CDCU การใช้ PPE, การทำลายเชื้อ, การสอบสวน, เก็บตัวอย่าง
9. ประชาสัมพันธ์เชิงรุกและการให้ข้อมูลแก่สาธารณะ
  - ให้ประชาชนมีการสวมใส่หน้ากากอนามัยชนิดผ้า ในกรณีเข้าไปที่ที่มีคนจำนวนมาก ได้แก่ ตลาด ห้างสรรพสินค้า โรงภาพยนตร์ โรงพยาบาล รถตู้ รถแท็กซี่ เครื่องบิน เป็นต้น
  - การกำจัดหน้ากากอนามัย สำหรับประชาชนให้ใส่ในถุงพลาสติกมัดปากถุงให้แน่นแล้วนำไปให้รพ.สต.ในพื้นที่กำจัดที่เตาเผาขยะติดเชื้อ สำหรับหน่วยงาน ให้มีถังขยะติดเชื้อเพื่อทิ้งหน้ากากอนามัยที่ใช้แล้ว
  - ล้างมือด้วยสบู่บ่อยๆหรือ 70% แอลกอฮอล์แฮนด์เจล
  - กินร้อน ช้อนกลาง ใช้ของใช้ส่วนตัว ไม่ใช้ร่วมกับคนอื่น รวมทั้งคนในบ้านด้วยกัน
  - จัดทำและให้ข้อมูลวิทยุ, สื่อสาธารณะต่างๆ ตามระบบการสื่อสารของกระทรวงสาธารณสุข

ทีมตระหนักรู้สถานการณ์สำนักงานสาธารณสุขจังหวัดประจวบคีรีขันธ์