



ศูนย์ปฏิบัติการภาวะฉุกเฉินด้านการแพทย์และสาธารณสุข สำนักงานสาธารณสุขจังหวัดประจวบคีรีขันธ์ กรณี โรคติดเชื้อไวรัสโคโรนา 2019

ฉบับที่ 258 EOC ครั้งที่ 136 วันที่ 29 กันยายน 2563 เวลา 09.00 น.

สถานการณ์ต่างประเทศ พบผู้ป่วยยืนยัน ใน 213 ประเทศ/

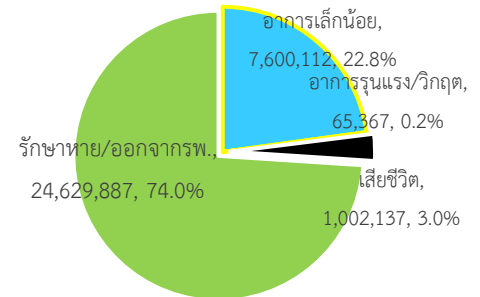
ดินแดน/2 เรือสำราญ ไม่พบประเทศ ดินแดนพบใหม่

พบผู้ป่วยทั่วโลก 33,539,662 ราย เสียชีวิต 1,006,051 ราย อัตราป่วยตาย ร้อยละ 3.0

รักษาหาย/ออกจาก รพ. 24,867,332 ราย ร้อยละ 74.1

ผู้ป่วยที่กำลังรักษา อาการเล็กน้อย ร้อยละ 22.8 อาการรุนแรง/วิกฤติ ร้อยละ 0.2

ลำดับประเทศ ที่พบโรคติดเชื้อไวรัสโคโรนา 2019 สูงสุด ดังนี้



ประเทศ/อื่นๆ	รวมป่วย	ป่วยใหม่	รวมเสียชีวิต	%	เสียชีวิตใหม่	รักษาหาย	%	อาการรุนแรง	อัตราป่วย 1M pop	อัตราตาย 1M pop	อัตราตรวจ 1M pop
สหรัฐอเมริกา	7,359,196	35,003	209,755	2.85	302	4,605,625	62.6	14,057	22,201	633	317,682
แคลิฟอร์เนีย	813,114	3,023	15,639	1.92	32						
เท็กซัส	776,872	3,792	15,888	2.05	27						
อินเดีย	6,143,019	69,671	96,351	1.57	777	5,098,573	83.0	8,944	4,441	70	52,025
บราซิล	4,748,327	16,018	142,161	2.99	385	4,084,182	86.0	8,318	22,300	668	84,066
รัสเซีย	1,159,573	8,135	20,385	1.76	61	945,920	81.6	2,300	7,945	140	311,066
โคลอมเบีย	818,203	5,147	25,641	3.13	153	722,536	88.3	2,220	16,039	503	71,903
เปรู	808,714	3,412	32,324	4.00	62	670,989	83.0	1,354	24,445	977	116,839
สเปน	748,266	2,425	31,411	4.20	59	N/A	N/A	1,529	16,003	672	272,117
เม็กซิโก	730,317	3,886	76,430	10.47	187	523,831	71.7	2,385	5,650	591	12,929
อาร์เจนตินา	723,132	11,807	16,113	2.23	364	576,715	79.8	3,678	15,964	356	42,535
แอฟริกาใต้	671,669	903	16,586	2.47	188	604,478	90.0	539	11,290	279	69,801
ประเทศกลุ่ม ASEAN											
ฟิลิปปินส์	307,288	3,073	5,381	1.75	37	252,665	82.2	1758	2,795	49	33,247
อินโดนีเซีย	278,722	3,509	10,473	3.76	87	206,870	74.2		1,016	38	11,812
สิงคโปร์	57,715	15	27	0.05		57,393	99.4		9,846	5	459,269
พม่า	11,631	897	256	2.20	30	3,073	26.4		213	5	4,498
มาเลเซีย	11,034	115	134	1.21		9,889	89.6	8	340	4	44,714
ประเทศไทย	3,545	22	59	1.66		3,369	95.0	1	51	0.8	10,727
เวียดนาม	1,077	3	35	3.25		999	92.8		11	0.4	10,345
กัมพูชา	276			0.00		275	99.6		16		8,007
บรูไน	146		3	2.05		142	97.3		333	7	133,083
ลาว	23			0.00		22	95.7		3		6,997

เขตติดโรคติดต่ออันตราย

1. สาธารณรัฐอิตาลี 2. สาธารณรัฐอิสลามอิหร่าน

3. มาเลเซีย 4. ราชอาณาจักรกัมพูชา 5. สาธารณรัฐประชาธิปไตยประชาชนลาว 6. สาธารณรัฐอินโดนีเซีย 7. สาธารณรัฐแห่งสหภาพพม่า

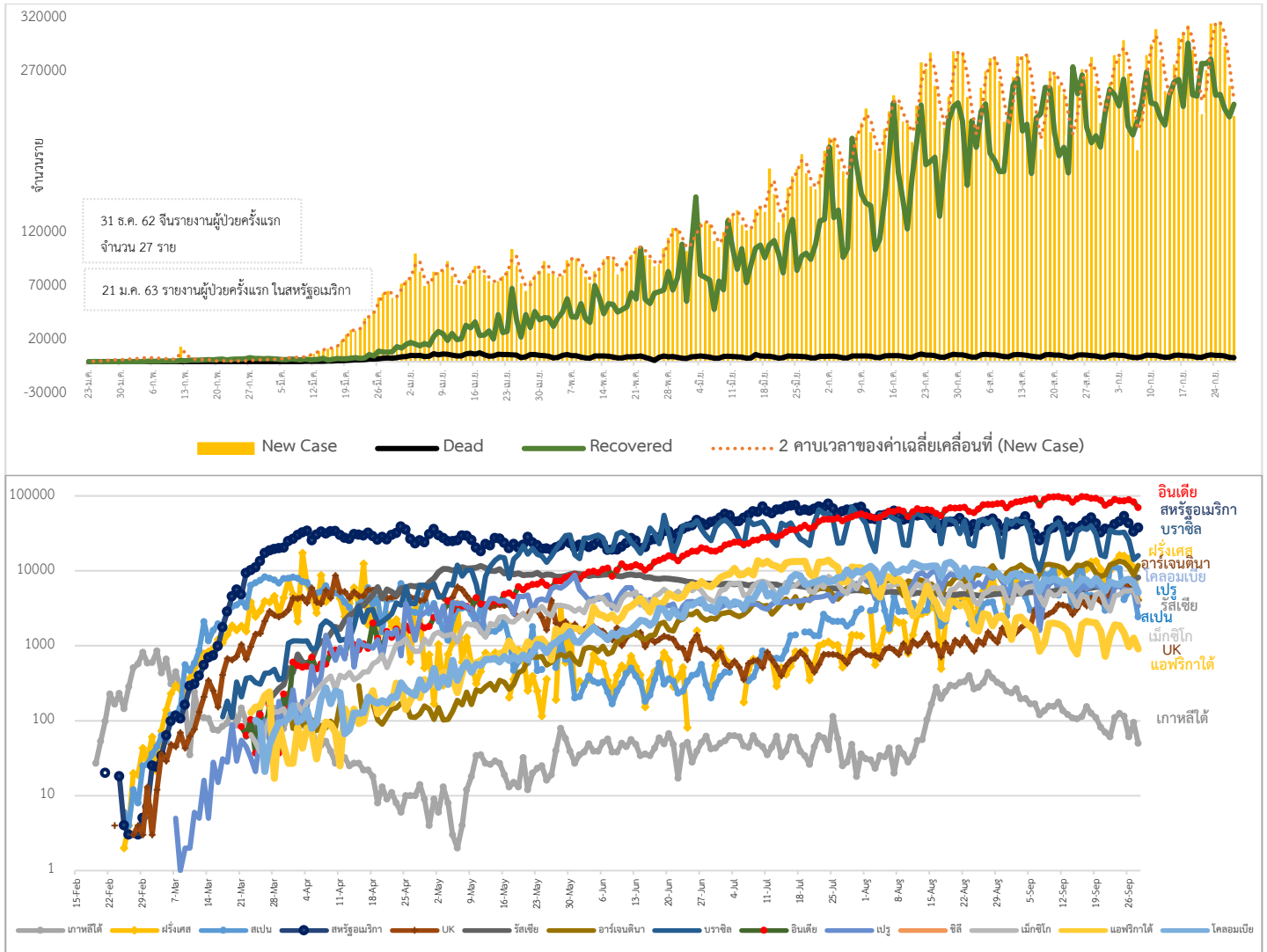
*เขตติดโรคติดต่ออันตราย ฉบับที่ 3 (ประกาศกระทรวงสาธารณสุข เรื่อง ยกเลิกท้องที่นอกราชอาณาจักรที่เป็นเขตติดโรคติดต่ออันตรายกรณีโรคติดเชื้อไวรัสโคโรนา

2019 หรือโรคโควิด 19 (Coronavirus Disease 2019 (COVID-19)) พ.ศ.2563

ประกาศยกเลิกสาธารณรัฐเกาหลี (Republic of Korea) และสาธารณรัฐประชาชนจีน (People's Republic of China) รวมถึงเขตบริหารพิเศษมาเก๊า (Macao)

และเขตบริหารพิเศษฮ่องกง (Hong Kong) จากการเป็นท้องที่นอกราชอาณาจักรที่เป็นเขตติดโรคติดต่ออันตราย

แนวโน้มจำนวนผู้ป่วย ผู้รักษาหาย/ออกจากโรงพยาบาลและผู้เสียชีวิต รายใหม่ โรคติดเชื้อไวรัสโคโรนา 2019 ทั่วโลก



ประเด็นข่าวที่น่าสนใจ ณ วันที่ 28 กันยายน 2563

สาธารณรัฐเกาหลีสำนักงานควบคุมและป้องกันโรคเกาหลีใต้(เคดีซีเอ) รายงานพบผู้ติดเชื้อ SAR-CoV-2 รายใหม่ จำนวน 50 ราย ซึ่งถือว่าต่ำที่สุดนับตั้งแต่วันที่ 11 ส.ค. 63 จากการระบาดระลอกใหม่ ทั้งนี้รัฐบาลยังคงบังคับใช้มาตรการเว้นระยะห่างทางสังคมในช่วงเทศกาลวันหยุด พร้อมเรียกร้องประชาชนให้งดเดินทางและรวมตัวกันรวมถึงห้ามกลุ่มประชาชนสังคมบางกลุ่มจัดการชุมนุม แม้วางแผนไว้ว่าจะเป็นการประท้วงแบบ “ไต้พู่ทง” ก็ตาม

เปรู รัฐบาลเปรูประกาศว่า แม้จำนวนผู้ป่วยโรคติดเชื้อไวรัสโคโรนา 2019 จะเพิ่มขึ้นแต่จำนวนผู้ป่วยและผู้เสียชีวิตรายวันเริ่มลดลงอย่างค่อยเป็นค่อยไป และยืนยันว่าจะมีการเปิดให้บริการเที่ยวบินระหว่างประเทศอีกครั้ง ในวันที่ 5 ต.ค. 63 พร้อม

เรียกร้องให้ประชาชนรักษาระดับการเฝ้าระวังและปฏิบัติตามมาตรการอย่างเคร่งครัด เช่น การล้างมือ และการเว้นระยะห่างทางสังคม เพื่อป้องกันการแพร่ระบาดของโรคสอง

ญี่ปุ่น สำนักข่าวเกียวโต รายงานว่า ญี่ปุ่นจะเปิดให้ผู้ที่ต้องการเดินทางตอบแบบสอบถามเกี่ยวกับสุขภาพแบบออนไลน์ ก่อนเดินทางเข้าประเทศญี่ปุ่น เพื่อเพิ่มประสิทธิภาพของการควบคุมการเดินทางเข้าประเทศ โดยสามารถตอบแบบสอบถามได้โดยเข้าเว็บไซต์กระทรวงสุขภาพ แรงงาน และสวัสดิการของญี่ปุ่นก่อนเดินทาง จากนั้นจะได้รับคิวอาร์โค้ดยืนยันว่าได้กรอกข้อมูลเรียบร้อยแล้ว เพื่อใช้เมื่อเดินทางไปประเทศญี่ปุ่น

อินเดีย นายกรัฐมนตรีอินเดีย ประกาศว่า อินเดียกำลังผลิตวัคซีนป้องกันโรคติดเชื้อไวรัสโคโรนา 2019 ขณะนี้อยู่ระหว่างการทดลองทางคลินิกในขั้นที่ 3 หรือการทดสอบกับคนกลุ่มใหญ่เพื่อยืนยันประสิทธิภาพและความปลอดภัยของวัคซีน และให้คำมั่นสัญญาต่อเวทีสหประชาชาติว่า อินเดียพร้อมจะทุ่มเทกำลังผลิตวัคซีน เพื่อช่วยมนุษยชาติทั่วโลก ต่อสู้วิกฤตของการแพร่ระบาดของโรคติดเชื้อไวรัสโคโรนา 2019

ไทย วันที่ 28 ก.ย. 63 ที่ประชุม ศบค. มีมติเห็นชอบต่ออายุประกาศตามพระราชกำหนดการบริหารราชการในสถานการณ์ฉุกเฉิน (พ.ร.ก.ฉุกเฉิน) เพื่อควบคุมสถานการณ์การแพร่ระบาดของโรคติดเชื้อไวรัสโคโรนา 2019 ต่อไปอีก 1 เดือน สิ้นสุดเดือนตุลาคม 63 เนื่องจากสถานการณ์ทั่วโลกและประเทศเพื่อนบ้านยังมีความรุนแรง

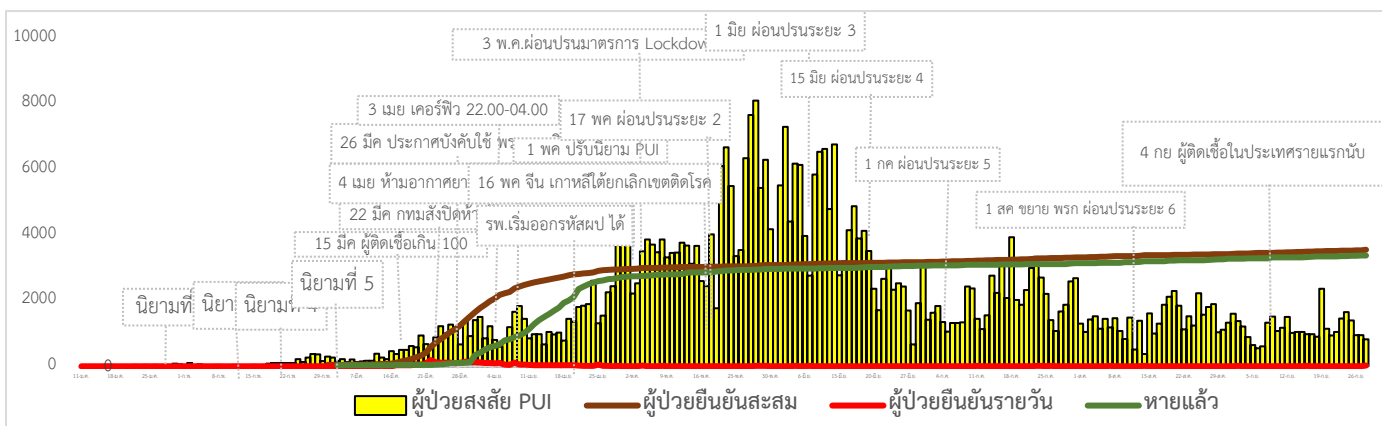
- รองนายกรัฐมนตรีและรัฐมนตรีว่าการกระทรวงสาธารณสุขกล่าวว่า กระทรวงสาธารณสุขมีความพร้อมด้านมาตรการเปิดประเทศรับนักท่องเที่ยวต่างชาติ โดยพิจารณาจากสถานการณ์การแพร่ระบาดของโรคที่ประเทศต้นทาง หากประเทศนั้นควบคุมการแพร่ระบาดได้ดีจะถูกจัดเป็น Travel Bubble หมายถึงการจับคู่ท่องเที่ยวระหว่างประเทศที่ไม่จำเป็นต้องกักตัว 14 วัน แต่หากเป็นประเทศที่ยังมีการแพร่ระบาดอยู่ ก็ยังต้องกักตัว เพื่อให้เศรษฐกิจเดินต่อไปภายใต้เงื่อนไข “คนไทยต้องรู้สึกปลอดภัย และการควบคุมโรคต้องมีประสิทธิภาพ”

- กระทรวงมหาดไทย ออกประกาศ เรื่อง การอนุญาตให้คนต่างด้าวบางจำพวกอยู่ในราชอาณาจักรเป็นกรณีพิเศษ โดยจัดทำประกาศกระทรวงมหาดไทย ตามมาตรา 17 แห่งพระราชบัญญัติคนเข้าเมือง พ.ศ. 2522 และที่แก้ไขเพิ่มเติม เพื่อขยายระยะเวลาการดำเนินการตามมาตรา 35 และมาตรา 37 (5) แห่งพระราชบัญญัติคนเข้าเมือง พ.ศ. 2522 ของคนต่างด้าว โดยให้คนต่างด้าวบางจำพวกอยู่ในราชอาณาจักรเป็นกรณีพิเศษไปพลางก่อนตั้งแต่วันที่ 27 ก.ย. 63 ถึงวันที่ 31 ต.ค. 63 โดยคนต่างด้าวที่ยังไม่สามารถเดินทางออกไปได้และประสงค์ขอยู่ต่อหลังวันที่ 31 ต.ค. 63 ให้ไปยื่นคำขอต่อสำนักงานตรวจคนเข้าเมืองให้แล้วเสร็จ ภายในวันที่ 31 ต.ค. 63

- ศูนย์บริหารสถานการณ์การแพร่ระบาดของโรคติดเชื้อไวรัสโคโรนา 2019 (ศบค.) อนุญาตบุคคล 6 กลุ่ม เดินทางเข้าไทย ได้แก่ (1) นักกีฬาต่างชาติที่จะเข้าร่วมการแข่งขันจักรยานทางไกลนานาชาติเฉลิมพระเกียรติ (วันที่ 6-16 ต.ค. 63) (2) นักบินและลูกเรือ บริษัท การบินไทย จำกัด (มหาชน) ใน Repatriation Flight (3) ผู้ถือวีซ่าประเภทคนอยู่ชั่วคราว (Non Immigrant) ประเภทต่างๆ เน้นเฉพาะนักธุรกิจที่ไม่มีใบอนุญาตทำงานในประเภทต่างๆพร้อมแสดงสำเนาบัญชีเงินฝากย้อนหลัง 6 เดือนติดต่อกัน ไม่น้อยกว่า 500,000 บาท (4) ผู้ถือวีซ่าท่องเที่ยวสำหรับกลุ่ม Long Stay มีการตรวจลงตราประเภท Special Tourist Visa (5) ผู้ถือบัตร APEC Card โดยเลือกประเทศที่มีความเสี่ยงน้อย เช่น ประเทศนิวซีแลนด์ประเทศออสเตรเลียประเทศสิงคโปร์ เป็นต้น และ (6) ผู้ที่ประสงค์จะพำนักในประเทศไทยในระยะสั้นและระยะยาว ผู้ที่มีความต้องการที่จะพำนัก 60 วัน สามารถขอต่อได้อีก 30 วัน พร้อมแสดงสำเนาบัญชีเงินฝากย้อนหลัง 6 เดือนติดต่อกัน ไม่น้อยกว่า 500,000 บาท

สถานการณ์การคัดกรองผู้ป่วยสงสัยโรคติดเชื้อไวรัสโคโรนา 2019 ในประเทศไทย

วันที่ 28 กันยายน 2563 ณ เวลา 12.00 น. พบผู้ป่วยที่มีอาการตามนิยามเฝ้าระวังโรครายใหม่ จำนวน 816 ราย คัดกรองผู้ที่เดินทางเข้า-ออกระหว่างประเทศสะสม 3,106 ราย เข้ารับการรักษาที่โรงพยาบาลด้วยตนเองสะสม 445,499 ราย (โรงพยาบาลเอกชน 141,167 ราย โรงพยาบาลรัฐ 304,332 ราย)



สถานการณ์ผู้ติดเชื้อไวรัสโคโรนา 2019 ในประเทศไทยวันนี้ มีผู้ติดเชื้อรายใหม่ 22 ราย เป็นผู้เดินทางจากต่างประเทศ (ปากีสถาน 1 ราย, ซูดานใต้ 16 ราย, ฟิลิปปินส์ 1 ราย, อินเดีย 4 ราย) ทุกรายเข้ากักตัวในสถานที่รัฐจัดให้, สถานที่กักตัวที่รัฐกำหนด) มีผู้ป่วยกลับบ้านได้ 2 ราย ทำให้มีผู้ป่วยกลับบ้านสะสม 3,369 ราย หรือคิดเป็นร้อยละ 95.04 ของผู้ป่วยทั้งหมด มีผู้ป่วยที่ยังรักษาอยู่ในโรงพยาบาล 117 ราย หรือร้อยละ 3.3 ของผู้ป่วยทั้งหมด ไม่มีผู้เสียชีวิตเพิ่ม รวมผู้เสียชีวิตสะสม 59 ราย ผู้ป่วยสะสมทั้งสิ้น 3,545 ราย สำหรับผู้ติดเชื้อรายใหม่วันนี้ เป็นผู้เดินทางมาจาก

ปากีสถาน 1 ราย เป็นเพศชาย สัญชาติไทย อายุ 13 ปี อาชีพนักเรียน เดินทางมากับครอบครัวเดินทางถึงประเทศไทย เมื่อวันที่ 13 ก.ย. 2563 เข้ากักตัวในสถานที่รัฐจัดให้(State Quarantine) ที่จังหวัดชลบุรี พบเชื้อจากการตรวจครั้งที่ 2 วันที่ 26 กันยายน 2563 (วันที่ 13 ของการกักตัว) ไม่มีอาการ เข้ารับการรักษาที่โรงพยาบาลในจังหวัดชลบุรี ก่อนหน้านั้นพบผู้ติดเชื้อจากเที่ยวบินเดียวกัน 2 ราย ทุกรายได้เข้าสู่ระบบกักกันและส่งต่อรักษาที่โรงพยาบาล

ซูดานใต้ 16 ราย ทุกรายเป็นเพศชาย สัญชาติไทย อายุระหว่าง 27 - 54 ปี อาชีพรับราชการทหาร (ปฏิบัติการกิจการทหาร) เดินทางถึงประเทศไทยโดยเครื่องบินเช่าเหมาลำ เมื่อวันที่ 22 กันยายน 2563 เข้ากักตัวในสถานที่รัฐจัดให้ (State Quarantine) ที่จังหวัดชลบุรี พบเชื้อจากการตรวจครั้งแรกวันที่ 26 กันยายน 2563 (วันที่ 4 ของการกักตัว) ทุกรายไม่มีอาการ เข้ารับการรักษาในโรงพยาบาลทหารที่กรุงเทพมหานคร

ฟิลิปปินส์ 1 ราย เป็นชาย สัญชาติไทย อายุ 24 ปี อาชีพรับราชการทหาร (ไปศึกษาวิชาทหาร) เดินทางถึงประเทศไทย วันที่ 23 กันยายน 2563 เข้ากักตัวในสถานที่รัฐจัดให้ (State Quarantine) ที่จังหวัดชลบุรี พบเชื้อจากการตรวจครั้งแรกวันที่ 26 กันยายน 2563 (วันที่ 3 ของการกักตัว) ไม่มีอาการ เข้ารับการรักษาที่โรงพยาบาลในจังหวัดชลบุรี

อินเดีย 4 ราย ทุกรายมีสัญชาติอินเดีย 3 ราย เดินทางมาเที่ยวบินเดียวกันถึงประเทศไทยวันที่ 23 กันยายน 2563 เป็นเพศหญิง อายุ 35 และ 7 ปี เป็นสมาชิกในครอบครัวเดียวกัน (มารดาและบุตร มาพร้อมบิดามาทำงาน) และเพศชาย อายุ 38 ปี เป็นกรรมการบริษัท มีใบอนุญาตทำงาน ทุกรายเข้ากักตัวในสถานที่รัฐกำหนด (Alternative State Quarantine) พบเชื้อจากการตรวจครั้งแรกวันที่ 26 กันยายน 2563 (วันที่ 3 ของการกักตัว) ไม่มีอาการ เข้ารับการรักษาที่รพ.เอกชนในกรุงเทพมหานคร

1 ราย เป็นเพศชาย อายุ 30 ปี อาชีพพนักงานบริษัท เดินทางถึงประเทศไทยวันที่ 25 กันยายน 2563 เข้ากักตัวในสถานที่รัฐกำหนด (Alternative State Quarantine) พบเชื้อจากการตรวจครั้งแรก วันที่ 25 กันยายน 2563 (วันแรกของการกักตัว) ไม่มีอาการ เข้ารับการรักษาที่โรงพยาบาลเอกชนในกรุงเทพมหานคร

ผลงานการคัดกรองผู้ป่วยสงสัยโรคติดเชื้อไวรัสโคโรนา 2019 ในจังหวัดประจวบคีรีขันธ์

1.กิจกรรมการเฝ้าระวัง ค้นหาผู้ป่วยสงสัยโรคติดเชื้อไวรัสโคโรนา 2019 และการทำ Home Quarantine ในพื้นที่

1.1 การเฝ้าระวังในผู้ที่เดินทางมาจากเขตติดโรคและพื้นที่ระบาด ในจังหวัดประจวบคีรีขันธ์

- จุดคัดกรองด่านท่าเรือประจวบคีรีขันธ์ อำเภอบางสะพาน วันที่ 25 กันยายน 2563 เรือ Golden flame มาจากท่า Fukuyama ประเทศญี่ปุ่น คัดกรองชาวเวียดนาม 19 ราย ไม่พบผู้มีอาการ และเรือ Apageon มาจากท่า Tuapse ประเทศรัสเซีย คัดกรองชาวยูเครน 3 ราย ชาวฟิลิปปินส์ 18 ราย สะสมคัดกรองตั้งแต่วันที่ 1 กุมภาพันธ์-25 กันยายน 2563 คัดกรองทั้งหมด 2,887 ราย

- จุดคัดกรองด่านพรมแดนสิงขร อำเภอเมืองฯ วันที่ 28 กันยายน 2563 คัดกรองผู้ขนส่งสินค้า ชาวไทย จำนวน 34 คน ยานพาหนะ จำนวน 22 คัน ไม่พบผู้มีอาการ สะสมคัดกรองตั้งแต่วันที่ 3 กรกฎาคม - 28 กันยายน 2563 คัดกรองผู้ขนส่งสินค้าทั้งหมด 3,941 ราย ยานพาหนะทั้งหมด 1,997 คัน

การคัดกรองชาวต่างชาติถูกกักที่สำนักงานตรวจคนเข้าเมืองประจวบคีรีขันธ์ (ด่านสิงขร)

สัญชาติ	จำนวนผู้ถูกกักกัน	ส่งตัวออกจากสถานกักกัน	ที่ยังกักกัน		หมายเหตุ
			อยู่ระหว่างเฝ้าระวัง	เฝ้าระวังครบ 14 วัน ยังคงกักกัน	
ปากีสถาน	19	4	0	15	- วันที่ 28 กันยายน 2563 ส่งตัวออก กก.3บก.สส. สตม. ชาวปากีสถาน 1 ราย ชาวเมียนมา 1 ราย - ผลการวัดอุณหภูมิ 28 กันยายน 2563 ไม่มีอาการไข้
อุยกูร์	2	0	0	2	
อินเดีย	2	2	0	0	
เวียดนาม	4	4	0	0	
กัมพูชา	7	7	0	0	
ไนจีเรีย	1	1	0	0	
อังกฤษ	1	1	0	0	
ลาว	3	3	0	0	
มาเลเซีย	2	2	0	0	
เยอรมัน	2	2	0	0	
บังคลาเทศ	5	5	0	0	
แคนาดา	1	1	0	0	
เมียนมา	190	188	0	2	
รวม	239	220	0	19	

สรุปผู้ป่วยเข้าเกณฑ์สอบสวนโรคติดเชื้อไวรัสโคโรนา 2019 จังหวัดประจวบคีรีขันธ์

ผู้ป่วยเข้าเกณฑ์สอบสวนโรค		ไม่พบเชื้อ	รอผลห้องปฏิบัติการ	รักษาอยู่	ออกจาก รพ.
รายใหม่	สะสม	451	0	0	451
2	451				

สรุปผู้ป่วยยืนยันโรคติดเชื้อไวรัสโคโรนา 2019 จังหวัดประจวบคีรีขันธ์

ผู้ป่วยยืนยันพบเชื้อ		รักษาอยู่	อาการรุนแรง	รักษาหาย/ออกจาก รพ.	เสียชีวิต
รายใหม่	สะสม	0	0	15	2
ไม่พบผู้ติดเชื้อรายใหม่เป็นวันที่ 179	17				

มาตรการภายในจังหวัดประจวบคีรีขันธ์

1. ทุกโรงพยาบาล/โรงพยาบาลส่งเสริมสุขภาพตำบล จัดทำป้ายคัดกรองไว้ที่ OPD/ ER ทั้งในเวลาและนอกเวลา
2. ทุกโรงพยาบาลกำหนดเส้นทางเคลื่อนย้ายผู้ป่วยที่เข้าเกณฑ์สอบสวนโรคและซ้อมการเคลื่อนย้ายผู้ป่วย
3. กำหนดห้องแยกผู้ป่วย (ห้องพิเศษ) และเตรียม Cohort Ward
4. กำหนดทีมงาน/ ฝึกซ้อมการใส่ชุด PPE และการทำลายเชื้อ
 - ทีมแพทย์รักษา - ทีมพยาบาล
 - ทีม Lab - ทีมสอบสวนโรค
 - ทีมทำความสะอาด - ทีม IC ที่คอยกำกับ
5. จัดเตรียมยา เวชภัณฑ์ และทรัพยากร ให้เหมาะสมและเพียงพอ
6. หากพบผู้ที่เข้าเกณฑ์การสอบสวนโรคให้รักษาไว้ที่ รพ.นั้นๆ
7. ถ้าผู้ป่วย มีอาการหนักขึ้น ให้ส่งต่อตามระบบเดิม โดยต้องรับรักษาภายในจังหวัด ถ้าจะออกนอกจังหวัดจะอยู่ในความรับผิดชอบของ เขตสุขภาพที่ 5/ กระทรวงสาธารณสุข
8. สำนักงานสาธารณสุขจังหวัดประจวบคีรีขันธ์ พัฒนาทีม CDCU การใช้ PPE, การทำลายเชื้อ, การสอบสวน, เก็บตัวอย่าง
9. ประชาสัมพันธ์เชิงรุกและการให้ข้อมูลแก่สาธารณะ
 - ให้ประชาชนมีการสวมใส่หน้ากากอนามัยชนิดผ้า ในกรณีเข้าไปที่มีคนจำนวนมาก ได้แก่ ตลาด ห้างสรรพสินค้า โรงภาพยนตร์ โรงพยาบาล รถตู้ รถแท็กซี่ เครื่องบิน เป็นต้น
 - การกำจัดหน้ากากอนามัย สำหรับประชาชนให้ใส่ในถุงพลาสติกมัดปากถุงให้แน่นแล้วนำไปให้รพ.สต.ในพื้นที่กำจัดที่เตาเผาขยะติดเชื้อ สำหรับหน่วยงาน ให้มีถังขยะติดเชื้อเพื่อทิ้งหน้ากากอนามัยที่ใช้แล้ว
 - ล้างมือด้วยสบู่บ่อยๆหรือ 70% แอลกอฮอล์แฮนด์เจล
 - กินร้อน ช้อนกลาง ใช้ของใช้ส่วนตัว ไม่ใช้ร่วมกับคนอื่น รวมทั้งคนในบ้านด้วยกัน
 - จัดทำและให้ข้อมูลวิทยุ, สื่อสาธารณะต่างๆ ตามระบบการสื่อสารของกระทรวงสาธารณสุข

ทีมตระหนักรู้สถานการณ์สำนักงานสาธารณสุขจังหวัดประจวบคีรีขันธ์