



ศูนย์ปฏิบัติการภาวะฉุกเฉินด้านการแพทย์และสาธารณสุข สำนักงานสาธารณสุขจังหวัดประจวบคีรีขันธ์ กรณี โรคติดเชื้อไวรัสโคโรนา 2019

ฉบับที่ 260 EOC ครั้งที่ 136 วันที่ 1 ตุลาคม 2563 เวลา 09.00 น.

สถานการณ์ต่างประเทศ พบผู้ป่วยยืนยัน ใน 213 ประเทศ/

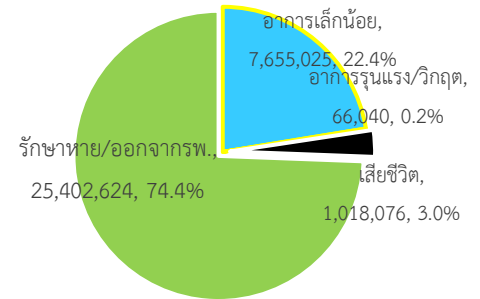
ดินแดน/2 เรือสำราญ ไม่พบประเทศ ดินแดนพบใหม่

พบผู้ป่วยทั่วโลก 34,141,765 ราย เสียชีวิต 1,018,076 ราย อัตราป่วยตาย ร้อยละ 3.0

รักษาหาย/ออกจาก รพ. 25,402,624 ราย ร้อยละ 74.4

ผู้ป่วยที่กำลังรักษา อาการเล็กน้อย ร้อยละ 22.4 อาการรุนแรง/วิกฤติ ร้อยละ 0.2

ลำดับประเทศ ที่พบโรคติดเชื้อไวรัสโคโรนา 2019 สูงสุด ดังนี้



ประเทศ/อื่นๆ	รวมป่วย	ป่วยใหม่	รวมเสียชีวิต	%	เสียชีวิตใหม่	รักษาหาย	%	อาการรุนแรง	อัตราป่วย 1M pop	อัตราตาย 1M pop	อัตราตรวจ 1M pop
สหรัฐอเมริกา	7,445,681	39,328	211,688	2.84	903	4,688,829	63.0	14,209	22,461	639	324,177
แคลิฟอร์เนีย	818,457	2,170	15,867	1.94	75						
เท็กซัส	787,122	3,447	16,115	2.05	92						
อินเดีย	6,310,267	86,748	98,708	1.56	1,179	5,270,007	83.5	8,944	4,561	71	53,634
บราซิล	4,813,586	33,269	143,962	2.99	952	4,180,376	86.8	8,318	22,606	676	84,062
รัสเซีย	1,176,286	8,481	20,722	1.76	177	958,257	81.5	2,300	8,059	142	315,176
โคลอมเบีย	829,679	5,637	25,998	3.13	170	743,653	89.6	2,220	16,263	510	73,267
เปรู	811,768		32,396	3.99		676,925	83.4	1,362	24,536	979	117,222
สเปน	769,188	11,016	31,791	4.13	177	N/A	N/A	1,539	16,450	680	272,116
อาร์เจนตินา	751,001	14,392	16,937	2.26	418	594,645	79.2	3,792	16,579	374	43,087
เม็กซิโก	738,163	4,446	77,163	10.45	560	530,945	71.9	2,592	5,710	597	14,971
แอฟริกาใต้	674,339	1,767	16,734	2.48	67	608,112	90.2	539	11,335	281	70,392
ประเทศกลุ่ม ASEAN											
ฟิลิปปินส์	311,694	2,426	5,504	1.77	58	253,488	81.3	1758	2,835	50	33,772
อินโดนีเซีย	287,008	4,284	10,740	3.74	139	214,947	74.9		1,047	39	12,113
สิงคโปร์	57,765	23	27	0.05		57,488	99.5		9,854	5	492,260
พม่า	13,373	948	310	2.32	26	3,755	28.1		245	6	5,432
มาเลเซีย	11,224	89	136	1.21	2	9,967	88.8	16	346	4	44,711
ประเทศไทย	3,564	5	59	1.66		3,374	94.7	1	51	0.8	10,727
เวียดนาม	1,094		35	3.20		1,010	92.3		11	0.4	10,344
กัมพูชา	277			0.00		275	99.3		17		8,186
บรูไน	146		3	2.05		142	97.3		333	7	133,373
ลาว	23			0.00		22	95.7		3		7,199

เขตติดโรคติดต่ออันตราย

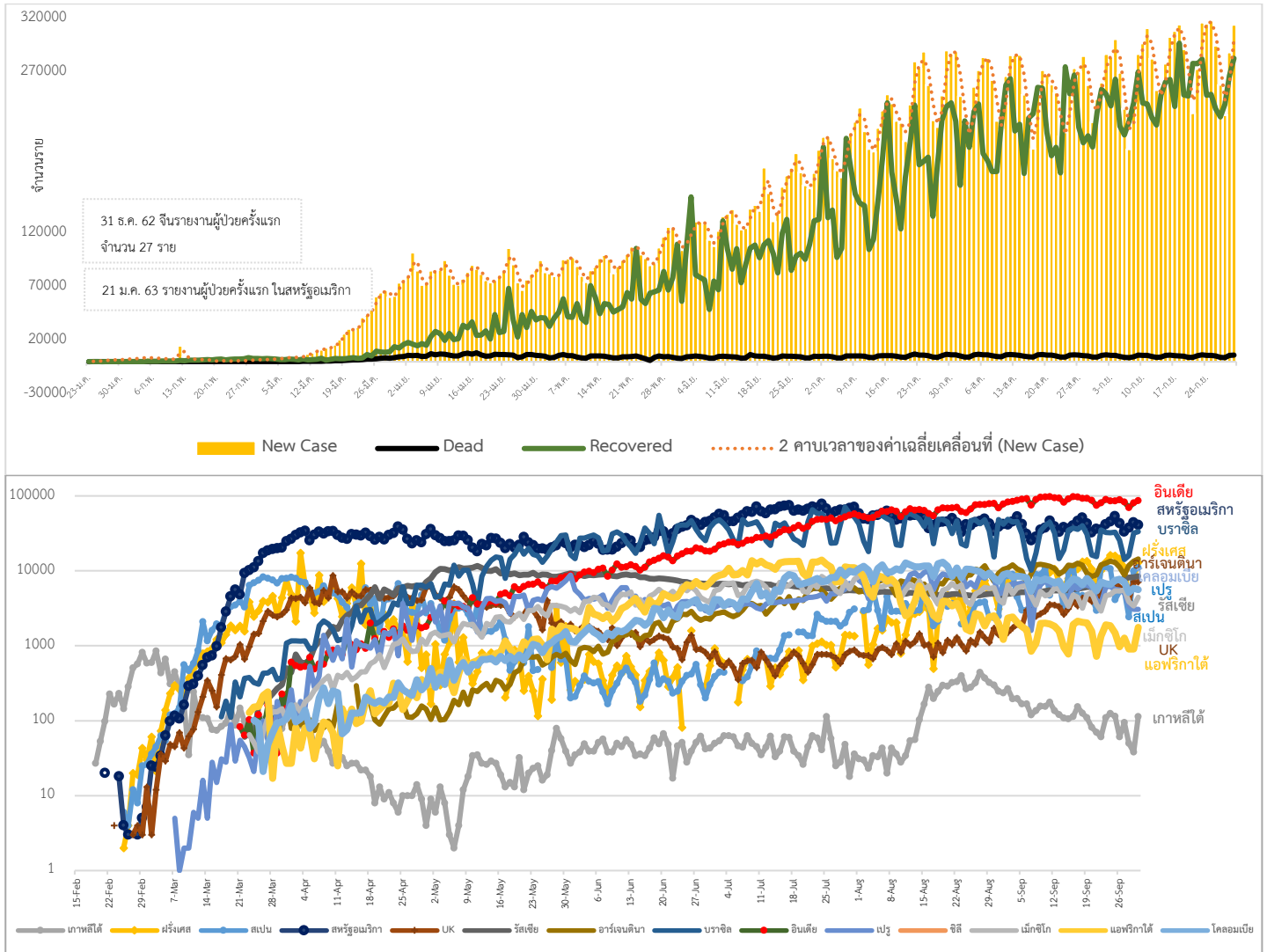
1. สาธารณรัฐอิตาลี 2. สาธารณรัฐอิสลามอิหร่าน

3. มาเลเซีย 4. ราชอาณาจักรกัมพูชา 5. สาธารณรัฐประชาธิปไตยประชาชนลาว 6. สาธารณรัฐอินโดนีเซีย 7. สาธารณรัฐแห่งสหภาพพม่า

*เขตติดโรคติดต่ออันตราย ฉบับที่ 3 (ประกาศกระทรวงสาธารณสุข เรื่อง ยกเลิกท้องถิ่นนอกราชอาณาจักรที่เป็นเขตติดโรคติดต่ออันตรายกรณีโรคติดเชื้อไวรัสโคโรนา 2019 หรือโรคโควิด 19 (Coronavirus Disease 2019 (COVID-19)) พ.ศ.2563

ประกาศยกเลิกสาธารณรัฐเกาหลี (Republic of Korea) และสาธารณรัฐประชาชนจีน (People's Republic of China) รวมถึงเขตบริหารพิเศษมาเก๊า (Macao) และเขตบริหารพิเศษฮ่องกง (Hong Kong) จากการเป็นท้องถิ่นนอกราชอาณาจักรที่เป็นเขตติดโรคติดต่ออันตราย

แนวโน้มจำนวนผู้ป่วย ผู้รักษาหาย/ออกจากโรงพยาบาลและผู้เสียชีวิต รายใหม่ โรคติดเชื้อไวรัสโคโรนา 2019 ทั่วโลก



ประเด็นข่าวที่น่าสนใจ ณ วันที่ 30 กันยายน 2563

ญี่ปุ่น ออกอัครราชทูตไทย ณ กรุงโตเกียว ออกประกาศ เรื่อง ญี่ปุ่นขยายประเภทคนไทยที่สามารถเดินทางเข้าญี่ปุ่นได้สรุปสาระสำคัญได้ดังนี้ (1) กลุ่ม “Residence Track” จากเดิมมีเพียงกลุ่มนักเรียน ให้รวมถึงนักเรียน ผู้ได้รับการตรวจลงตราสถานะติดตามครอบครัว และอื่นๆด้วย โดยจะมีผลบังคับใช้ ตั้งแต่วันที่ 1 ต.ค. 63 (2) ประเทศ/เขตเศรษฐกิจที่เข้าข่าย ที่เริ่มใช้ “Residence Track” ด้วย ได้แก่ ไทย เวียดนาม กัมพูชา ไต้หวัน มาเลเซีย เมียนมา ลาว สิงคโปร์บรูไนฯ และอยู่ระหว่างการหารือกับอีก 7 ประเทศ/เขตเศรษฐกิจ ได้แก่ออสเตรเลีย นิวซีแลนด์ เกาหลีใต้จีน ฮ่องกง มาเก๊า และมองโกเลีย (3) ทางกรญี่ปุ่นอนุญาตให้กลุ่มข้างต้นเดินทางเข้าญี่ปุ่น โดยมีเงื่อนไขว่าบุคคลดังกล่าวจะต้องได้รับการรับรองจากบริษัทหรือองค์กรที่เกี่ยวข้องว่าจะปฏิบัติตามมาตรการทางสาธารณสุข เช่น แสดงผลการตรวจเชื้อ SAR-CoV-2 เป็นลบก่อนเดินทางเข้าญี่ปุ่น จะ

ปฏิบัติตามมาตรการกักตัว 14 วัน หลังจากที่ได้เดินทางเข้าญี่ปุ่นแล้วและจะไม่ใช้ระบบการขนส่งสาธารณะในช่วง 14 วันแรกที่เดินทางถึงญี่ปุ่น (4) การอนุญาตให้เดินทางเข้าญี่ปุ่นข้างต้นเป็นการเปิดแบบค่อยเป็นค่อยไป (incremental relaxation) โดยจะพิจารณาตามศักยภาพการตรวจ PCR ที่ท่าอากาศยานญี่ปุ่น โดยจะเริ่มผ่อนปรนจากท่าอากาศยานที่มีความพร้อมก่อน

อิสราเอล รัฐบาลอิสราเอล ประกาศขยายเวลาล็อกดาวน์ทั่วประเทศ ออกไปอีก 14 วัน จนถึงวันที่ 25 ต.ค. 63 ส่งผลให้ชาวอิสราเอลไม่สามารถเดินทางไกลกว่า 1 กิโลเมตรจากบ้าน สั่งปิดโรงเรียนและศูนย์การค้า ส่วนร้านขายยาและร้านสะดวกซื้อยังคงเปิดให้บริการ และให้ประชาชนรวมกลุ่มได้ไม่เกิน 20 คนในที่กลางแจ้ง และไม่เกิน 10 คนในที่ร่ม

• **ธนาคารโลก (World Bank)** โฆษกของธนาคารโลก กล่าวว่า ธนาคารโลกเตรียมเสนอแผนตอบสนองภาวะฉุกเฉินและเงินสนับสนุน ให้คณะกรรมการบริหารพิจารณาอนุมัติงบประมาณ จำนวน 1.2 หมื่นล้านดอลลาร์สหรัฐฯ (3.8 แสนล้านบาท) เพื่อช่วยเหลือประเทศยากจนในการซื้อและแจกจ่ายวัคซีนป้องกันโรคติดเชื้อไวรัสโคโรนา 2019 โดยเฉพาะกลุ่มคนเปราะบางและบุคลากรทางการแพทย์ ทั้งนี้มีกำหนดแจกจ่ายในอีก 12-18 เดือนข้างหน้า

แคนาดา รัฐออนแทรีโอ ประกาศว่า จะจำกัดจำนวนผู้เข้าเยี่ยมบ้านพักคนชราในพื้นที่ที่มีการระบาดในชุมชนสูง หลังพบว่าผู้เสียชีวิตจากโรคติดเชื้อไวรัสโคโรนา 2019 ส่วนใหญ่เป็นผู้อาศัยในบ้านพักคนชราส่วนที่รัฐควิเบค ได้ประกาศให้การสนับสนุนทางการเงินแก่ธุรกิจที่ได้รับผลกระทบจากมาตรการใหม่โดยทางรัฐจะปิดบาร์และห้ามรับประทานอาหารที่ร้านในพื้นที่ที่มีการระบาดสูง เป็นเวลา 28 วัน

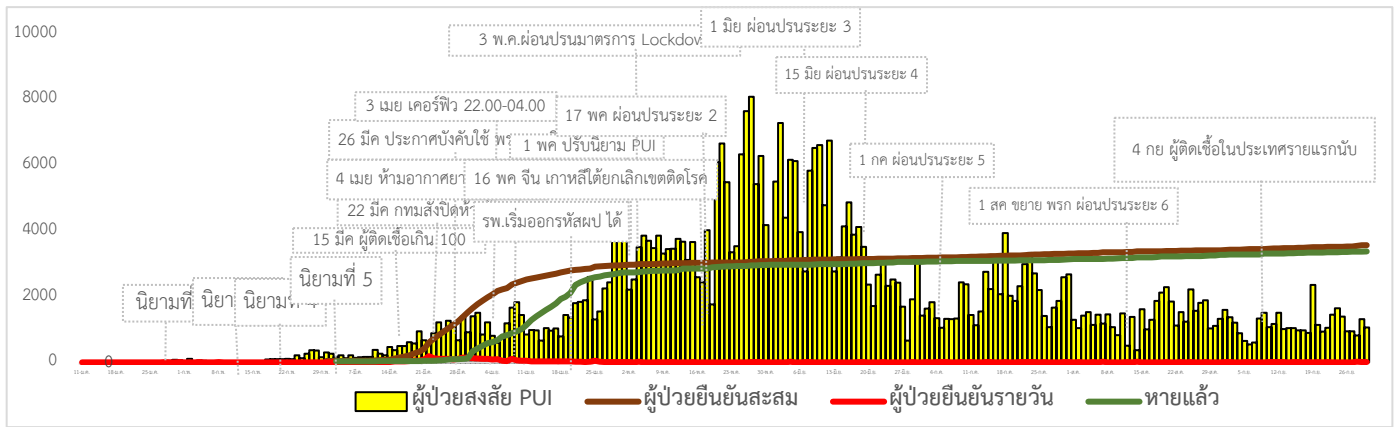
ราชอาณาจักรกัมพูชา กระทรวงการท่องเที่ยวแห่งกัมพูชา ประกาศว่า รัฐบาลตัดสินใจเลื่อนจัดเทศกาลทะเล Sea Festival ครั้งที่ 9 ที่จะจัด ณ จังหวัดพระสีหนุ (Preah Sihanouk) เพื่อความปลอดภัยของประชาชนและนักท่องเที่ยวจากการระบาดของโรคติดเชื้อไวรัสโคโรนา 2019

สาธารณรัฐฟิลิปปินส์ ประธานาธิบดีแห่งสาธารณรัฐฟิลิปปินส์อนุมัติตามคำแนะนำของคณะทำงานเฉพาะกิจด้านการจัดการโรคอุบัติใหม่แห่งฟิลิปปินส์ (IATF-EID) ในการขยายระยะเวลาบังคับใช้มาตรการกักกันชุมชนแบบ general community quarantine (GCQ) เป็นมาตรการระดับผ่อนคลายที่สุด สำหรับพื้นที่กรุงมะนิลา และอีก 5 เมือง ได้แก่ บาโคลอด บาตังกัส อิลิกัน อีโลอิโล และตาโคลบัน ตั้งแต่วันที่ 1 – 31 ต.ค. 63

ไทย จังหวัดตรัง รองผู้อำนวยการศูนย์อำนวยการรักษาผลประโยชน์ของชาติทางทะเลจังหวัดตรังเปิดเผยว่า ศูนย์ฯ ยังคงมาตรการเข้มข้นในกระบวนการคัดกรองและกักกันบุคคลที่เดินทางเข้ามาในพื้นที่จังหวัดตรังทางเรือตามมาตรการและแนวทางที่ศบค. กำหนดไว้อย่างเคร่งครัด ทั้งนี้มีการบูรณาการร่วมกับตรวจคนเข้าเมืองจังหวัดตรัง และสาธารณสุขอำเภอกันตัง ดำเนินการตรวจหนังสือเดินทาง และตรวจคัดกรองวัดไข้คนประจำเรือที่เดินทางมาจากต่างประเทศ จำนวน 1 ลำ ณ ท่าเรือเทศบาลเมืองกันตัง ซึ่งเดินทางมาจากรัฐปีนัง ประเทศมาเลเซีย พบคนประจำเรือทั้งหมด จำนวน 7 คน โดยทุกคนมีเอกสารการเข้าเมืองถูกต้อง และไม่พบผู้ป่วยที่มีอาการตามนิยามเฝ้าระวังโรคติดเชื้อไวรัสโคโรนา 2019

สถานการณ์การคัดกรองผู้ป่วยสงสัยโรคติดเชื้อไวรัสโคโรนา 2019 ในประเทศไทย

วันที่ 30 กันยายน 2563 ณ เวลา 12.00 น. พบผู้ป่วยที่มีอาการตามนิยามเฝ้าระวังโรครายใหม่ จำนวน 1,057 ราย คัดกรองผู้ที่เดินทางเข้า-ออกระหว่างประเทศสะสม 3,124 ราย เข้ารับการรักษาที่โรงพยาบาลด้วยตนเองสะสม 447,855 ราย (โรงพยาบาลเอกชน 141,622 ราย โรงพยาบาลรัฐ 306,233 ราย)



สถานการณ์ผู้ติดเชื้อไวรัสโคโรนา 2019 ในประเทศไทยวันนี้ มีผู้ติดเชื้อรายใหม่ 5 ราย เป็นผู้เดินทางจากต่างประเทศ (ชูดานใต้ 1 ราย, อินเดีย 3 ราย, คูเวต 1 ราย) ทุกรายเข้ากักตัวในสถานที่รัฐจัดให้, สถานกักตัวที่รัฐกำหนด มีผู้ป่วยกลับบ้านได้ 4 ราย ทำให้ผู้ป่วยกลับบ้านสะสม 3,374 ราย หรือคิดเป็นร้อยละ 94.67 ของผู้ป่วยทั้งหมด มีผู้ป่วยที่ยังรักษาอยู่ในโรงพยาบาล 131 ราย หรือร้อยละ 3.68 ของผู้ป่วยทั้งหมด ไม่มีผู้เสียชีวิตเพิ่ม รวมผู้เสียชีวิตสะสม 59 ราย ผู้ป่วยสะสมทั้งสิ้น 3,564 ราย สำหรับผู้ติดเชื้อรายใหม่วันนี้ เป็นผู้ที่เดินทางมาจาก

ชูดานใต้ 1 ราย เป็นเพศชาย สัญชาติไทย อายุ 34 ปี อาชีพรับราชการทหาร (ปฏิบัติการกิจการทางทหาร) เดินทางถึงประเทศไทย โดยเครื่องบินเช่าเหมาลำ เมื่อวันที่ 22 กันยายน 2563 เข้ากักตัวในสถานที่รัฐจัดให้ (State Quarantine) ที่จังหวัดชลบุรี ตรวจหาเชื้อครั้งแรกวันที่ 26 กันยายน 2563 (วันที่ 4 ของการกักตัว) ผลไม่ชัดเจน ตรวจซ้ำอีกครั้ง วันที่ 29 กันยายน 2563 ผลพบเชื้อ ไม่มีอาการ เข้ารับการรักษาในโรงพยาบาลทหารที่กรุงเทพมหานคร ก่อนหน้านั้นพบผู้ติดเชื้อจากเที่ยวบินเดียวกัน 23 ราย ทุกรายได้เข้าสู่ระบบกักกันและส่งต่อรักษาที่โรงพยาบาล

อินเดีย 3 ราย รายแรก เป็นเพศชาย อายุ 31 ปี สัญชาติอินเดีย อาชีพพนักงานบริษัท มีใบอนุญาตทำงาน เดินทางถึงประเทศไทยวันที่ 23 กันยายน 2563 เข้ากักตัวในสถานที่รัฐกำหนด (Alternative State Quarantine) พบเชื้อจากการตรวจครั้งแรก วันที่ 28 กันยายน 2563 (วันที่ 5 ของการกักตัว) ไม่มีอาการ เข้ารับการรักษาที่โรงพยาบาลในจังหวัดชลบุรี ก่อนหน้านั้นพบผู้ติดเชื้อจากเที่ยวบินเดียวกัน 6 ราย ทุกรายได้เข้าสู่ระบบกักกันและส่งต่อรักษาที่โรงพยาบาล

อีก 2 ราย เป็นเพศชาย อายุ 26 และ 64 ปี สัญชาติไทย เดินทางถึงประเทศไทยวันที่ 25 กันยายน 2563 เข้ากักตัวในสถานที่รัฐจัดให้ (State Quarantine) ที่จังหวัดสมุทรปราการ พบเชื้อจากการตรวจครั้งแรก วันที่ 28 กันยายน 2563 (วันที่ 3 ของการกักตัว) ไม่มีอาการ เข้ารับการรักษาที่โรงพยาบาลในจังหวัดสมุทรปราการ ก่อนหน้านั้นพบผู้ติดเชื้อจากเที่ยวบินเดียวกัน 1 ราย ทุกรายได้เข้าสู่ระบบกักกันและส่งต่อรักษาที่โรงพยาบาล

คูเวต 1 ราย เป็นเพศชาย อายุ 41 ปี สัญชาติไทย อาชีพรับจ้าง เดินทางถึงประเทศไทยวันที่ 22 กันยายน 2563 เข้ากักตัวในสถานที่รัฐจัดให้ (State Quarantine) ที่กรุงเทพมหานคร พบเชื้อจากการตรวจครั้งแรก วันที่ 26 กันยายน 2563 (วันที่ 4 ของการกักตัว) ไม่มีอาการ เข้ารับการรักษาที่โรงพยาบาลในกรุงเทพมหานคร มีประวัติเคยติดเชื้อโควิด 19 ถูกแยกกัก 14 วันในสถานที่ที่โรงงานจัดให้ ก่อนเดินทางมาไทยตรวจไม่พบเชื้อ

ผลงานการคัดกรองผู้ป่วยสงสัยโรคติดเชื้อไวรัสโคโรนา 2019 ในจังหวัดประจวบคีรีขันธ์

1.กิจกรรมการเฝ้าระวัง ค้นหาผู้ป่วยสงสัยโรคติดเชื้อไวรัสโคโรนา 2019 และการทำ Home Quarantine ในพื้นที่

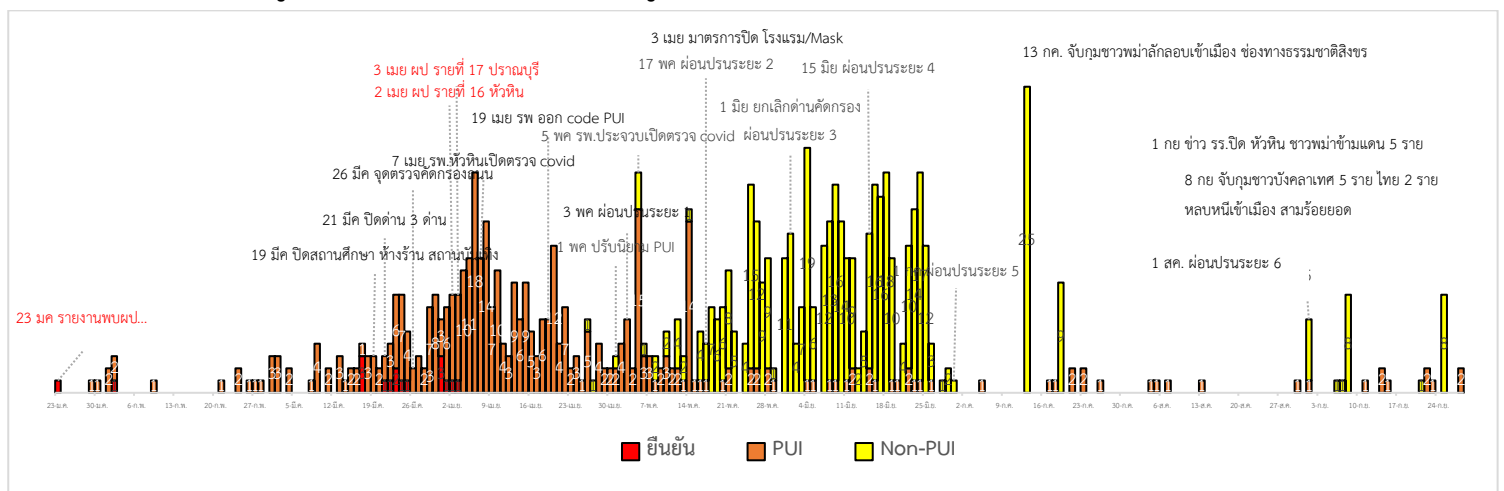
1.1 การเฝ้าระวังในผู้ที่เดินทางมาจากเขตติดโรคและพื้นที่ระบาด ในจังหวัดประจวบคีรีขันธ์

จุดคัดกรองด่านพรมแดนสิงขร อำเภอเมืองฯ วันที่ 30 กันยายน 2563 คัดกรองผู้ขนส่งสินค้า ชาวไทย จำนวน 61 คน
 ยานพาหนะ จำนวน 31 คัน ไม่พบผู้มีอาการ สะสมคัดกรองตั้งแต่วันที่ 3 กรกฎาคม – 30 กันยายน 2563 คัดกรองผู้ขนส่ง
 สินค้าทั้งหมด 4,072 ราย ยานพาหนะทั้งหมด 2,062 คัน

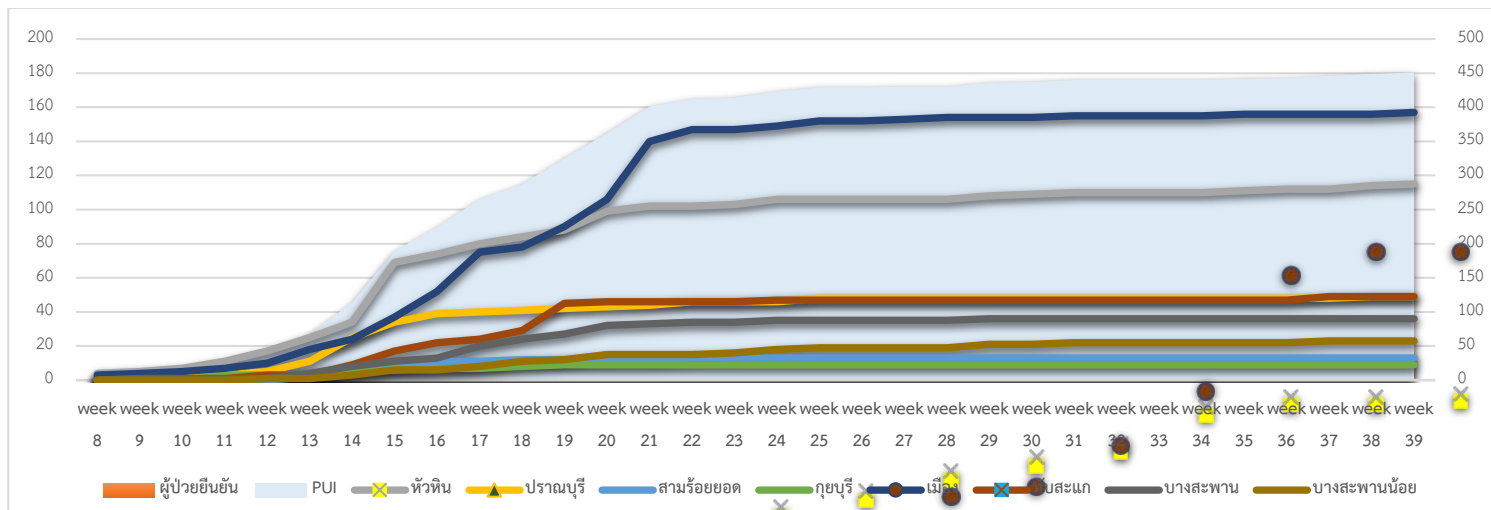
การคัดกรองชาวต่างชาติถูกกักที่สำนักงานตรวจคนเข้าเมืองประจวบคีรีขันธ์ (ด้านสิงขร)

สัญชาติ	จำนวนผู้ ถูกกักกัน	ส่งตัวออก จากสถาน กักกัน	ที่ยังกักกัน		หมายเหตุ
			อยู่ระหว่างเฝ้า ระวัง	เฝ้าระวังครบ 14 วัน ยังคงกักกัน	
ปากีสถาน	19	4	0	15	- ผลการวัดอุณหภูมิ 30 กันยายน 2563 ไม่พบผู้มี อาการไข้
อุยกูร์	2	0	0	2	
อินเดีย	2	2	0	0	
เวียดนาม	4	4	0	0	
กัมพูชา	7	7	0	0	
ไนจีเรีย	1	1	0	0	
อังกฤษ	1	1	0	0	
ลาว	3	3	0	0	
มาเลเซีย	2	2	0	0	
เยอรมัน	2	2	0	0	
บังคลาเทศ	5	5	0	0	
แคนาดา	1	1	0	0	
เมียนมา	192	188	2	2	
รวม	241	220	2	19	

2.การติดตามเฝ้าระวัง ผู้ป่วยเข้าเกณฑ์สอบสวน (PUI) ผู้ป่วยยืนยันโรคติดเชื้อไวรัสโคโรนา 2019 จังหวัดประจวบคีรีขันธ์



แนวโน้มผู้ป่วยเข้าเกณฑ์สอบสวน (PUI) และ ผู้ป่วยยืนยันโรคติดเชื้อไวรัสโคโรนา 2019 รายอำเภอ สัสมรายสัปดาห์



การรับแจ้งผู้ป่วยเฝ้าระวังรายใหม่ ประจำวันที่ 30 กันยายน 2563 PUI จำนวน 0 ราย Non-PUI จำนวน 0 ราย

อำเภอ	รายละเอียด	ผลตรวจ
-	-	-

สรุปผู้ป่วยเข้าเกณฑ์สอบสวนโรคติดเชื้อไวรัสโคโรนา 2019 จังหวัดประจวบคีรีขันธ์

ผู้ป่วยเข้าเกณฑ์สอบสวนโรค		ไม่พบเชื้อ	รอผลห้องปฏิบัติการ	รักษาอยู่	ออกจาก รพ.
รายใหม่	สะสม	451	0	0	451
0	451				

สรุปผู้ป่วยยืนยันโรคติดเชื้อไวรัสโคโรนา 2019 จังหวัดประจวบคีรีขันธ์

ผู้ป่วยยืนยันพบเชื้อ		รักษาอยู่	อาการรุนแรง	รักษาหาย/ออกจาก รพ.	เสียชีวิต
รายใหม่	สะสม	0	0	15	2
ไม่พบผู้ติดเชื้อรายใหม่เป็นวันที่ 181	17				

มาตรการภายในจังหวัดประจวบคีรีขันธ์

1. ทุกโรงพยาบาล/โรงพยาบาลส่งเสริมสุขภาพตำบล จัดทำป้ายคัดกรองไว้ที่ OPD/ ER ทั้งในเวลาและนอกเวลา
2. ทุกโรงพยาบาลกำหนดเส้นทางเคลื่อนย้ายผู้ป่วยที่เข้าเกณฑ์สอบสวนโรคและซ้อมการเคลื่อนย้ายผู้ป่วย
3. กำหนดห้องแยกผู้ป่วย (ห้องพิเศษ) และเตรียม Cohort Ward
4. กำหนดทีมงาน/ ฝึกซ้อมการใส่ชุด PPE และการทำลายเชื้อ
 - ทีมแพทย์รักษา - ทีมพยาบาล
 - ทีม Lab - ทีมสอบสวนโรค
 - ทีมทำความสะอาด - ทีม IC ที่คอยกำกับ
5. จัดเตรียมยา เวชภัณฑ์ และทรัพยากร ให้เหมาะสมและเพียงพอ
6. หากพบผู้ที่เข้าเกณฑ์การสอบสวนโรคให้รักษาไว้ที่ รพ.นั้นๆ

7. ถ้าผู้ป่วย มีอาการหนักขึ้น ให้ส่งต่อตามระบบเดิม โดยต้องรับรักษาภายในจังหวัด ถ้าจะออกนอกจังหวัดจะอยู่ในความรับผิดชอบของ เขตสุขภาพที่ 5/ กระทรวงสาธารณสุข
8. สำนักงานสาธารณสุขจังหวัดประจวบคีรีขันธ์ พัฒนาทีม CDCU การใช้ PPE, การทำลายเชื้อ, การสอบสวน, เก็บตัวอย่าง
9. ประชาสัมพันธ์เชิงรุกและการให้ข้อมูลแก่สาธารณะ
 - ให้ประชาชนมีการสวมใส่หน้ากากอนามัยชนิดผ้า ในกรณีเข้าไปที่ที่มีคนจำนวนมาก ได้แก่ ตลาด ห้างสรรพสินค้า โรงภาพยนตร์ โรงพยาบาล รถตู้ รถแท็กซี่ เครื่องบิน เป็นต้น
 - การกำจัดการกักอนามัย สำหรับประชาชนให้ใส่ในถุงพลาสติกมัดปากถุงให้แน่นแล้วนำไปให้รพ.สต.ในพื้นที่กำจัดที่เตาเผาขยะติดเชื้อ สำหรับหน่วยงาน ให้มีถังขยะติดเชื้อเพื่อทิ้งหน้ากากอนามัยที่ใช้แล้ว
 - ล้างมือด้วยสบู่บ่อยๆหรือ 70% แอลกอฮอล์แฮนด์เจล
 - กินร้อน ช้อนกลาง ใช้ของใช้ส่วนตัว ไม่ใช้ร่วมกับคนอื่น รวมทั้งคนในบ้านด้วยกัน
 - จัดทำและให้ข้อมูลวิทยุ, สื่อสาธารณะต่างๆ ตามระบบการสื่อสารของกระทรวงสาธารณสุข

ทีมตระหนักรู้สถานการณ์สำนักงานสาธารณสุขจังหวัดประจวบคีรีขันธ์