



ศูนย์ปฏิบัติการภาวะฉุกเฉินด้านการแพทย์และสาธารณสุข สำนักงานสาธารณสุขจังหวัดพระนครศรีอยุธยา กรณี โรคติดเชื้อไวรัสโคโรนา 2019

ฉบับที่ 262 EOC ครั้งที่ 137 วันที่ 5 ตุลาคม 2563 เวลา 09.00 น.

สถานการณ์ต่างประเทศ พบผู้ป่วยยืนยัน ใน 214 ประเทศ/

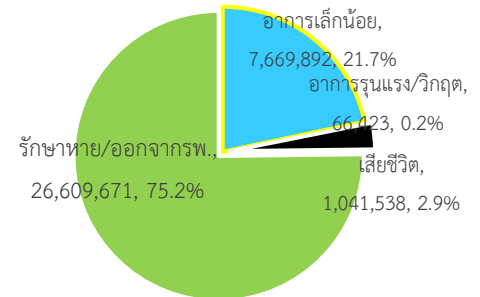
ดินแดน/2 เรือสำราญ ดินแดนพบใหม่ หมู่มากโขโลมอน

พบผู้ป่วยทั่วโลก 35,387,524 ราย เสียชีวิต 1,041,538 ราย อัตราป่วยตาย ร้อยละ 2.9

รักษาหาย/ออกจาก รพ. 26,609,671 ราย ร้อยละ 75.2

ผู้ป่วยที่กำลังรักษา อาการเล็กน้อย ร้อยละ 21.7 อาการรุนแรง/วิกฤติ ร้อยละ 0.2

ลำดับประเทศ ที่พบโรคติดเชื้อไวรัสโคโรนา 2019 สูงสุด ดังนี้



ประเทศ/อื่นๆ	รวมป่วย	ป่วยใหม่	รวมเสียชีวิต	%	เสียชีวิตใหม่	รักษาหาย	%	อาการรุนแรง	อัตราป่วย 1M pop	อัตราตาย 1M pop	อัตราตรวจ 1M pop
สหรัฐอเมริกา	7,635,556	33,091	214,610	2.81	331	4,844,651	63.4	14,197	23,033	647	336,245
แคลิฟอร์เนีย	832,848	3,029	16,147	1.94	26						
เท็กซัส	804,332	1,539	16,505	2.05	25						
อินเดีย	6,622,180	74,767	102,714	1.55	902	5,583,453	84.3	8,944	4,786	74	57,095
บราซิล	4,915,289	8,456	146,375	2.98	364	4,263,208	86.7	8,318	23,081	687	84,056
รัสเซีย	1,215,001	10,499	21,358	1.76	107	979,143	80.6	2,300	8,325	146	326,711
โคลอมเบีย	855,052	6,905	26,712	3.12	156	761,674	89.1	2,220	16,758	524	76,323
เปรู	828,169	3,184	32,742	3.95	77	706,223	85.3	1,287	25,027	989	119,439
สเปน	810,807		32,086	3.96		N/A		1,566	17,340	686	272,115
อาร์เจนตินา	798,486	7,668	21,018	2.63	223	636,672	79.7	3,950	17,625	464	45,565
เม็กซิโก	757,953	4,863	78,880	10.41	388	545,530	72.0	2,324	5,863	610	15,449
แอฟริกาใต้	681,289	1,573	16,976	2.49	38	614,781	90.2	539	11,450	285	71,756
ประเทศกลุ่ม ASEAN											
ฟิลิปปินส์	322,497	3,190	5,776	1.79	100	273,079	84.7	1758	2,933	53	35,230
อินโดนีเซีย	303,498	3,992	11,151	3.67	96	228,453	75.3		1,107	41	12,718
สิงคโปร์	57,812	12	27	0.05		57,575	99.6		9,862	5	492,217
พม่า	17,794	1291	412	2.32	41	5,195	29.2		326	8	5,955
มาเลเซีย	12,381	293	137	1.11		10,283	83.1	28	381	4	48,693
ประเทศไทย	3,585	2	59	1.65		3,388	94.5	1	51	0.8	10,727
เวียดนาม	1,096		35	3.19		1,020	93.1		11	0.4	10,343
กัมพูชา	278			0.00		275	98.9		17		8,522
บรูไน	146		3	2.05		142	97.3		333	7	134,333
ลาว	23			0.00		22	95.7		3		7,404

เขตติดโรคติดต่ออันตราย

1. สาธารณรัฐอิตาลี 2. สาธารณรัฐอิสลามอิหร่าน

3. มาเลเซีย 4. ราชอาณาจักรกัมพูชา 5. สาธารณรัฐประชาธิปไตยประชาชนลาว 6. สาธารณรัฐอินโดนีเซีย 7. สาธารณรัฐแห่งสหภาพพม่า

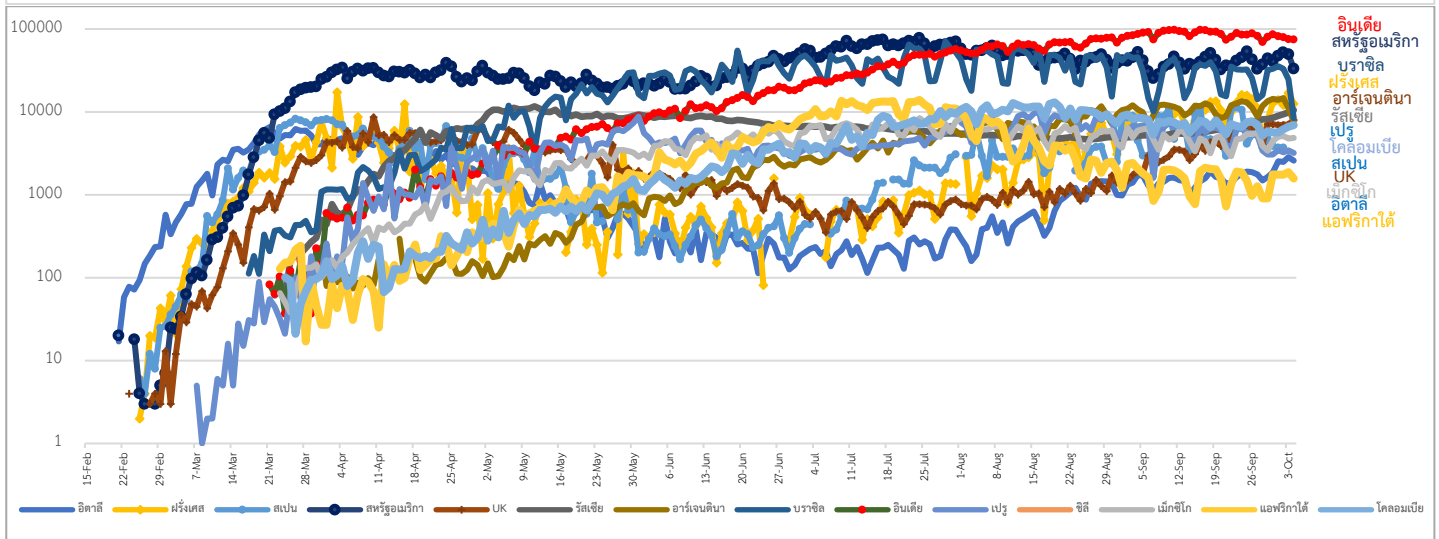
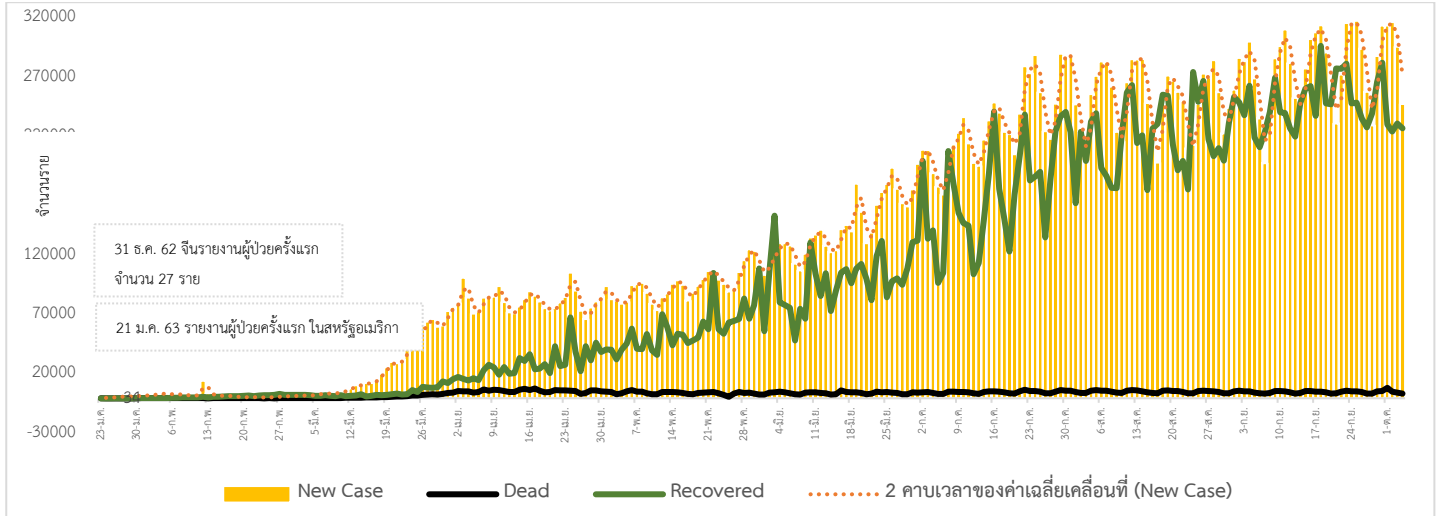
* **เขตติดโรคติดต่ออันตราย ฉบับที่ 3** (ประกาศกระทรวงสาธารณสุข เรื่อง ยกเลิกท้องถิ่นนอกราชอาณาจักรที่เป็นเขตติดโรคติดต่ออันตรายกรณีโรคติดเชื้อไวรัสโคโรนา

2019 หรือโรคโควิด 19 (Coronavirus Disease 2019 (COVID-19)) พ.ศ.2563

ประกาศยกเลิกสาธารณรัฐเกาหลี (Republic of Korea) และสาธารณรัฐประชาชนจีน (People's Republic of China) รวมถึงเขตบริหารพิเศษมาเก๊า (Macao)

และเขตบริหารพิเศษฮ่องกง (Hong Kong) จากการเป็นท้องถิ่นนอกราชอาณาจักรที่เป็นเขตติดโรคติดต่ออันตราย

แนวโน้มจำนวนผู้ป่วย ผู้รักษาหาย/ออกจากโรงพยาบาลและผู้เสียชีวิต รายใหม่ โรคติดเชื้อไวรัสโคโรนา 2019 ทั่วโลก

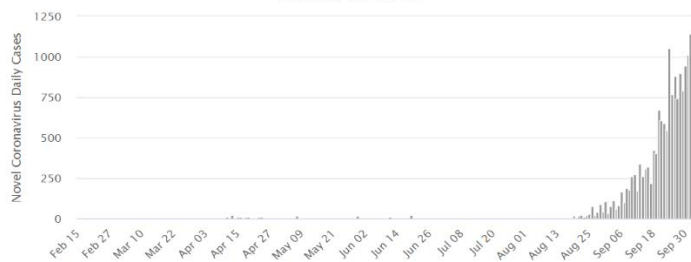


Coronavirus Disease 2019 (COVID-19) Surveillance Dashboard (Myanmar)



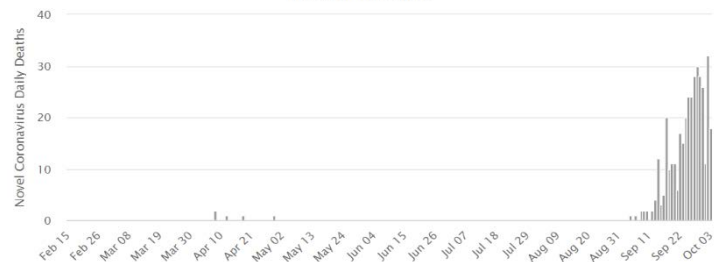
Daily New Cases

Cases per Day
Data as of 0.00 GMT+0

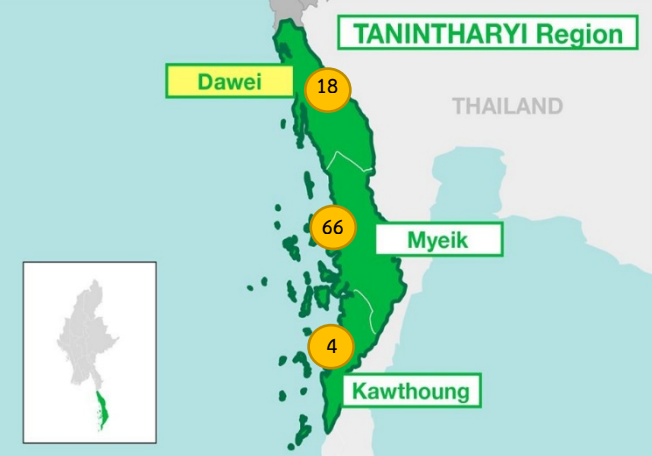
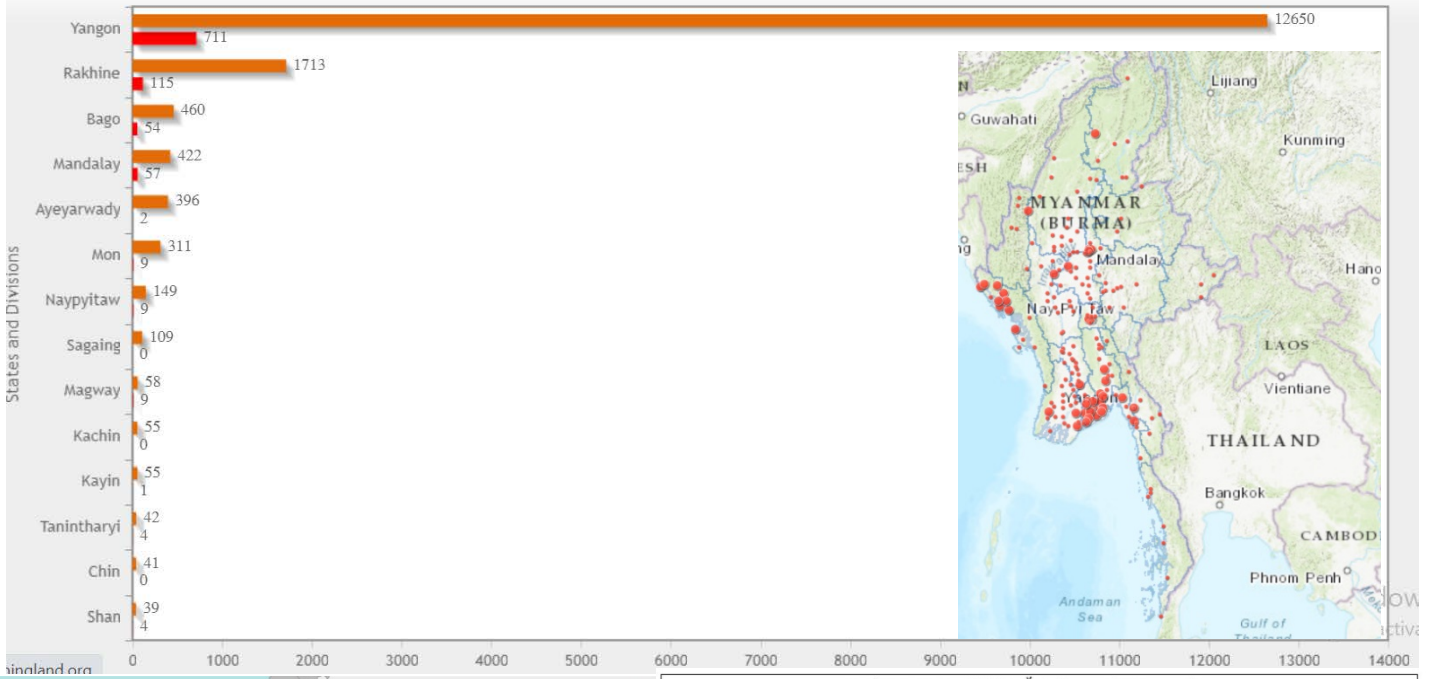


Daily Deaths

Deaths per Day
Data as of 0.00 GMT+8



Infected States and Divisions in Myanmar



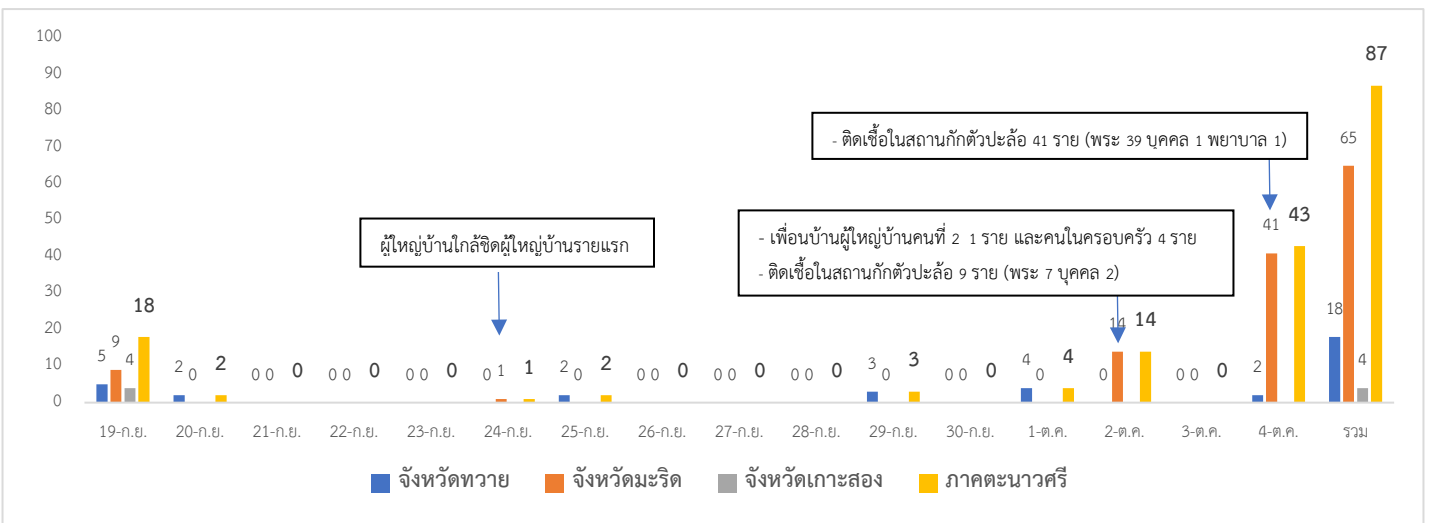
บันทึกประจำวัน สถิติผู้ติดเชื้อโควิด - 19 ในประเทศไทย

วันที่ 4 ตุลาคม 2563 เวลา 20.00น

เรื่อง	จำนวน	หมายเหตุ
จำนวนผู้ติดเชื้อที่ใหม่	+1,294 คน	วันที่ติดเชื้อสูงสุดมีผู้ติดเชื้อเพิ่ม 1,294 รายภายใน 24 ชั่วโมง
รวมจำนวนผู้ติดเชื้อสะสม	17,794 คน	วันที่มีผู้ติดเชื้อเพิ่มสูงสุด 41 ราย ภายใน 24 ชั่วโมง
ผู้เสียชีวิตในว่ันนี้	+41 คน	วันน้มีผู้เสียชีวิตเพิ่ม 41 ราย
ผู้เสียชีวิตสะสม	412 คน	วันที่ทางกระทรวงสาธารณสุขเผยแพร่น้มาได้ตรวจหาเชื้อ
จำนวนผู้รักษาหายในว่ันนี้	+400 คน	จำนวน 8,107 คน และได้พบเชื้อ 1,294 ราย
จำนวนผู้รักษาหายสะสม	5,195 คน	วันที่ไม่มีผู้ติดเชื้อเพิ่มในจังหวัดทวาย 2 ราย ซึ่งกลับมาจากต่างประเทศ
จำนวนผู้ป่วยปอดอักเสบ	12,187 คน	วันที่มีผู้ติดเชื้อเพิ่มในอำเภอปะลั้ อังจังหวัดมะริด 41 ราย ซึ่ง
จำนวนผู้ติดเชื้อในจังหวัดทวาย	+2 +16 = (2) 18 = 16 คน	เป็นพระสงฆ์ 39 รูป นักรบวศ 1 ราย และนางพยาบาลที่ได้
จำนวนผู้ติดเชื้อในจังหวัดมะริด	+41 +25 = (9) 66 = 57 คน	ดูแลพระสงฆ์ 1 ราย ซึ่งคณะสงฆ์จำนวน 76 รูป ได้เดินทาง
จำนวนผู้ติดเชื้อในจังหวัดตะล่อ	+0 +4 = (4) 4 = 0 คน	กลับมาจากต่างประเทศเมื่อวันที่ 29 กันยายน 263 และได้กักตัวอยู่

แหล่งข้อมูล - กระทรวงสาธารณสุขและกาารกักต้งสาธารณสุขแห่งสหภาพเมียนมา เขียนเรียง โดย อจางชัยสมเกียรติ เอ็งจิ๊ด

จำนวนผู้ป่วย COVID-19 รายใหม่ภาคตะวันออกเฉียงเหนือรายจังหวัด ประเทศไทย



- ผู้กักต้งตัวเฝ้าดูอาการในสถานกักต้งของรัฐ Facility Quarantine จังหวัดทวาย 296 ราย ในจังหวัดมะริด 169 ราย และใจจังหวัดเกาะล่อ 136 ราย รวมภาคตะวันออกเฉียงเหนือ 601 ราย
- ผู้กักต้งตัวเฝ้าดูอาการในสถานกักต้งในโรงแรม Hotel Quarantine จังหวัดทวาย 105 ราย ในจังหวัดมะริด 5 ราย และใจจังหวัดเกาะล่อ 322 ราย รวมในภาคตะวันออกเฉียงเหนือ 432 ราย
- สถานกักต้งในจังหวัดทวาย 130 แห่ง ในจังหวัดมะริด 194 แห่ง และใจจังหวัดเกาะล่อ 40 แห่ง รวมในภาคตะวันออกเฉียงเหนือ 364 แห่ง

ประเด็นข่าวที่น่าสนใจ ณ วันที่ 4 ตุลาคม 2563

ประเทศหมู่เกาะโซโลมอน นายกรัฐมนตรีของหมู่เกาะโซโลมอนเปิดเผยว่า พบผู้ติดเชื้อ SARSCoV-2 รายแรกของประเทศ ซึ่งเป็นนักเรียนที่กลับจากฟิลิปปินส์ขณะที่เจ้าหน้าที่ได้ดำเนินการติดตามผู้สัมผัสกับผู้ติดเชื้อรายนี้ อย่างน้อย 95 ราย ที่กลับจากฟิลิปปินส์พร้อมกัน ทั้งนี้รัฐบาลได้ประกาศใช้มาตรการเพื่อป้องกันการแพร่ระบาดของโรคแล้ว แต่ยังไม่มีความจำเป็นต้องใช้มาตรการล็อกดาวน์

สาธารณรัฐอินโดนีเซีย ประธานาธิบดีของอินโดนีเซีย ยืนยันว่าจะไม่ประกาศใช้มาตรการล็อกดาวน์ระดับเมืองหรือระดับจังหวัดในพื้นที่ที่มีการระบาดรุนแรง โดยกล่าวว่า หากใช้มาตรการล็อกดาวน์จะส่งผลกระทบต่อความเป็นอยู่ของประชาชน โดยเฉพาะด้านเศรษฐกิจ ซึ่งการรับมือกับการแพร่ระบาดของโรคติดเชื้อไวรัสโคโรนา 2019 เป็นเรื่องยาก ต้องอาศัยความร่วมมือกัน แต่เชื่อว่าอินโดนีเซียสามารถทำได้สำเร็จ

สาธารณรัฐเกาหลี สำนักข่าวรอยเตอร์รายงานว่า ตำรวจเกาหลีใต้เคลื่อนรถบัสหลายร้อยคันขวางทุกการชุมนุมทางการเมืองในกรุงโซล พร้อมทั้งตั้งจุดตรวจประมาณ 90 จุด ปิดกั้นการประท้วง ลดการรวมตัวเพื่อป้องกันการแพร่ระบาดของโรคติดเชื้อไวรัสโคโรนา 2019 และรัฐบาลได้ผ่อนคลายมาตรการต่างๆ หลังจากผู้ติดเชื้อ SARS-CoV-2 รายใหม่เริ่มลดลง เช่น การเว้นระยะห่างทางสังคม รวมถึงการห้ามรับประทานอาหารบริเวณจุดพักทางหลวง การเยี่ยมบ้านพักคนชรา และการตรวจอุณหภูมิทุกสถานี

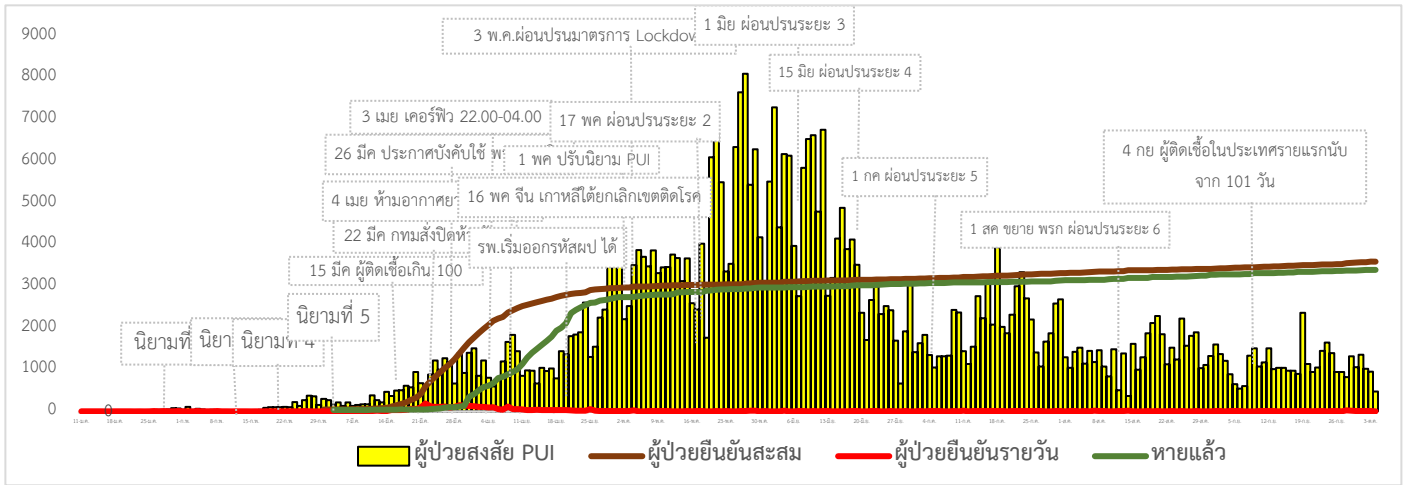
องค์การอนามัยโลก (WHO) ผู้แทนองค์การอนามัยโลกในอิรักเปิดเผยว่า จำนวนผู้ติดเชื้อ SARSCoV-2 ในอิรัก มีแนวโน้มเพิ่มมากขึ้นอย่างต่อเนื่อง เนื่องจากความล้มเหลวในการปฏิบัติตามมาตรการเข้มงวดและคำแนะนำของหน่วยงานด้านสาธารณสุข โดยเฉพาะพิธีทางศาสนาของชาวชีอะห์ มีการรวมตัวกันทางสังคมและการเข้าสู่ฤดูหนาว

สาธารณรัฐแห่งสหภาพเมียนมา สถานเอกอัครราชทูตไทย ณ กรุงย่างกุ้งอำนวยความสะดวกแก่คนไทยที่ต้องการกลับจากเมียนมา 2 ช่องทางคือ (1) ทางอากาศแจ้งความประสงค์ได้ทาง E-Mail: thaiembassygn@gmail.com ภายในวันที่ 5 ต.ค. 63 ซึ่งมีเที่ยวบินของสายการบิน MAI เที่ยวบินที่ 8M 335 ออกจากกรุงย่างกุ้ง ในวันที่ 9 ต.ค. 63 เวลา 10.00 น. ถึงท่าอากาศยานสุวรรณภูมิเวลา 11.45 น. (2) ทางบก ศึกษาข้อมูลและลงทะเบียนออนไลน์ผ่านระบบลงทะเบียนคนไทยที่จะเดินทางกลับเข้าประเทศ ทางเว็บไซต์ของกระทรวงการต่างประเทศ

ไทย จังหวัดตากโดยผู้ว่าราชการจังหวัดตาก ได้ออกคำสั่งเรื่องระงับการเดินทาง เข้า-ออก ของบุคคล ณ จุดผ่านแดนถาวรกรณียานพาหนะไม่เกิน 4 ล้อขนส่งสินค้าข้ามแดน ณ จุดผ่านแดนสะพานมิตรภาพไทย-เมียนมาแห่งที่ 2 อนุญาตให้มีพนักงานขับรถได้จำนวน 1 คน เท่านั้น และต้องผ่านการตรวจคัดกรองโรคจากเจ้าพนักงานควบคุมโรคติดต่อประจำด่านควบคุมโรคติดต่อระหว่างประเทศ ณ จุดผ่านแดนดังกล่าว

สถานการณ์การคัดกรองผู้ป่วยสงสัยโรคติดเชื้อไวรัสโคโรนา 2019 ในประเทศไทย

วันที่ 4 ตุลาคม 2563 ณ เวลา 12.00 น. พบผู้ป่วยที่มีอาการตามนิยามเฝ้าระวังโรครายใหม่ จำนวน 476 ราย คัดกรองผู้ที่เดินทางเข้า-ออกระหว่างประเทศสะสม 3,154 ราย เข้ารับการรักษาที่โรงพยาบาลด้วยตนเองสะสม 451,619 ราย (โรงพยาบาลเอกชน 142,544 ราย โรงพยาบาลรัฐ 309,075 ราย)



สถานการณ์ผู้ติดเชื้อไวรัสโคโรนา 2019 ในประเทศไทยวันนี้ มีผู้ติดเชื้อรายใหม่ 2 ราย เป็นผู้เดินทางจากต่างประเทศ ทุกราย เข้ากักตัวในสถานที่รัฐจัดให้ มีผู้ป่วยกลับบ้านได้ 2 ราย ทำให้มีผู้ป่วยกลับบ้านสะสม 3,388 ราย หรือคิดเป็นร้อยละ 94.5 ของผู้ป่วยทั้งหมด มีผู้ป่วยที่ยังรักษาอยู่ในโรงพยาบาล 138 ราย หรือร้อยละ 3.85 ของผู้ป่วยทั้งหมด ไม่มีผู้เสียชีวิตเพิ่ม รวมผู้เสียชีวิตสะสม 59 ราย ผู้ป่วยสะสมทั้งสิ้น 3,585 ราย สำหรับผู้ติดเชื้อรายใหม่วันนี้ เป็นผู้เดินทางมาจาก

อังกฤษ 1 ราย เป็นเพศหญิง สัญชาติไทย อายุ 27 ปี อาชีพนักเรียน เดินทางถึงประเทศไทย เมื่อวันที่ 28 ก.ย. 2563 เข้ากักตัวในสถานที่รัฐจัดให้ (State Quarantine) ที่จังหวัดสมุทรปราการ พบเชื้อจากการตรวจครั้งแรก วันที่ 2 ก.ย. 2563 (วันที่ 4 ของการกักตัว) ไม่มีอาการ เข้ารับการรักษาที่โรงพยาบาลในจังหวัดสมุทรปราการ ยังไม่พบผู้ป่วยยืนยันในเที่ยวบินเดียวกัน

แอฟริกาใต้ 1 ราย เป็นเพศชาย สัญชาติไทย อายุ 19 ปี อาชีพนักเรียน เดินทางถึงประเทศไทย เมื่อวันที่ 28 ก.ย. 2563 เข้ากักตัวในสถานที่รัฐจัดให้ (State Quarantine) ที่กรุงเทพมหานคร พบเชื้อจากการตรวจครั้งแรก วันที่ 2 ก.ย. 2563 (วันที่ 4 ของการกักตัว) ไม่มีอาการ เข้ารับการรักษาที่โรงพยาบาลกรุงเทพมหานคร ยังไม่พบผู้ป่วยยืนยันในเที่ยวบินเดียวกัน ผู้ป่วยมีประวัติอยู่โรงเรียนประจำ พักในหอพักห้องละ 4 คน ไม่ได้ออกไปข้างนอกโรงเรียนและสวมหน้ากากอนามัยตลอด ยกเว้นช่วงที่มีการละหมาด วันละ 5 ครั้ง มีผู้เข้าร่วมละหมาด 200 – 250 คน และไม่มีการเว้นระยะห่าง

ผลงานการคัดกรองผู้ป่วยสงสัยโรคติดเชื้อไวรัสโคโรนา 2019 ในจังหวัดประจวบคีรีขันธ์

1.กิจกรรมการเฝ้าระวัง ค้นหาผู้ป่วยสงสัยโรคติดเชื้อไวรัสโคโรนา 2019 และการทำ Home Quarantine ในพื้นที่

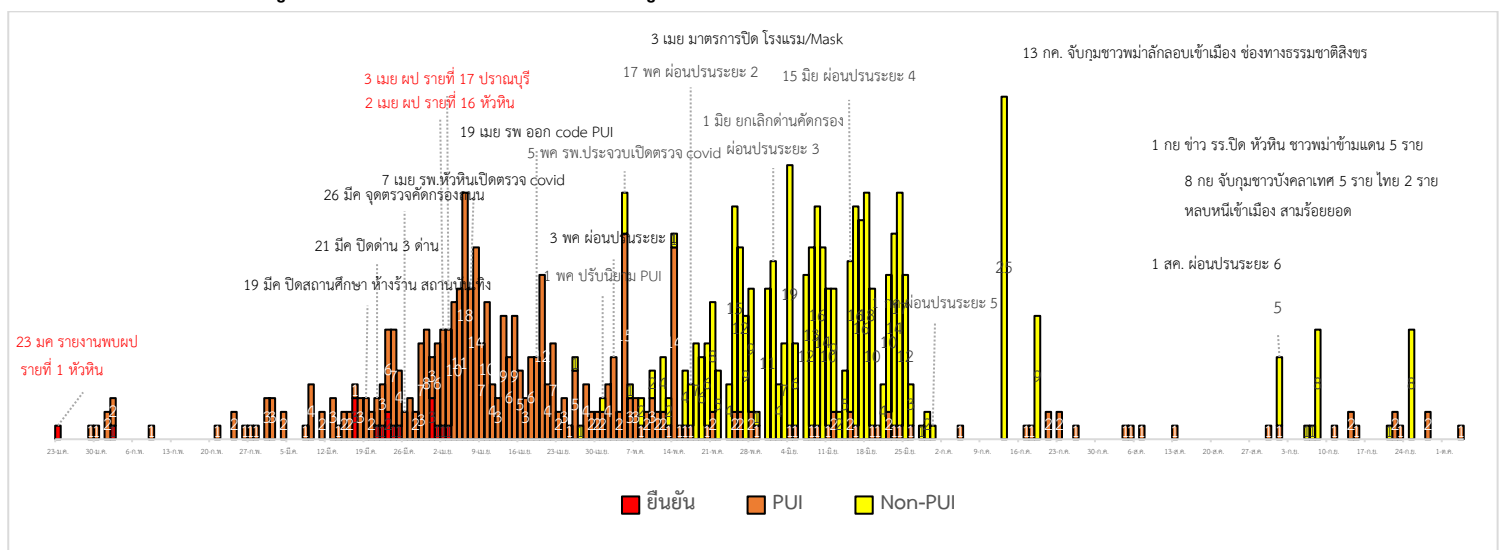
1.1 การเฝ้าระวังในผู้ที่เดินทางมาจากเขตติดโรคและพื้นที่ระบาด ในจังหวัดประจวบคีรีขันธ์

- จุดคัดกรองด่านท่าเรือประจวบคีรีขันธ์ อำเภอบางสะพาน วันที่ 4 ตุลาคม 2563 เรือ MV ORCHID มาจาก Singapore ประเทศสิงคโปร์ คัดกรองชาวฟิลิปปินส์ 16 ราย ชาวยูเครน 3 ราย ไม่พบผู้มีอาการ สะสมคัดกรองตั้งแต่วันที่ 1 กุมภาพันธ์ – 4 ตุลาคม 2563 คัดกรองทั้งหมด 2,906 ราย
- จุดคัดกรองด่านพรมแดนสิงขร อำเภอเมืองฯ วันที่ 4 ตุลาคม 2563 คัดกรองผู้ขนส่งสินค้า ชาวไทย จำนวน 71 คน ยานพาหนะ จำนวน 31 คัน ไม่พบผู้มีอาการ สะสมคัดกรองตั้งแต่วันที่ 3 กรกฎาคม – 4 ตุลาคม 2563 คัดกรองผู้ขนส่งสินค้าทั้งหมด 4,307 ราย ยานพาหนะทั้งหมด 2,897 คัน

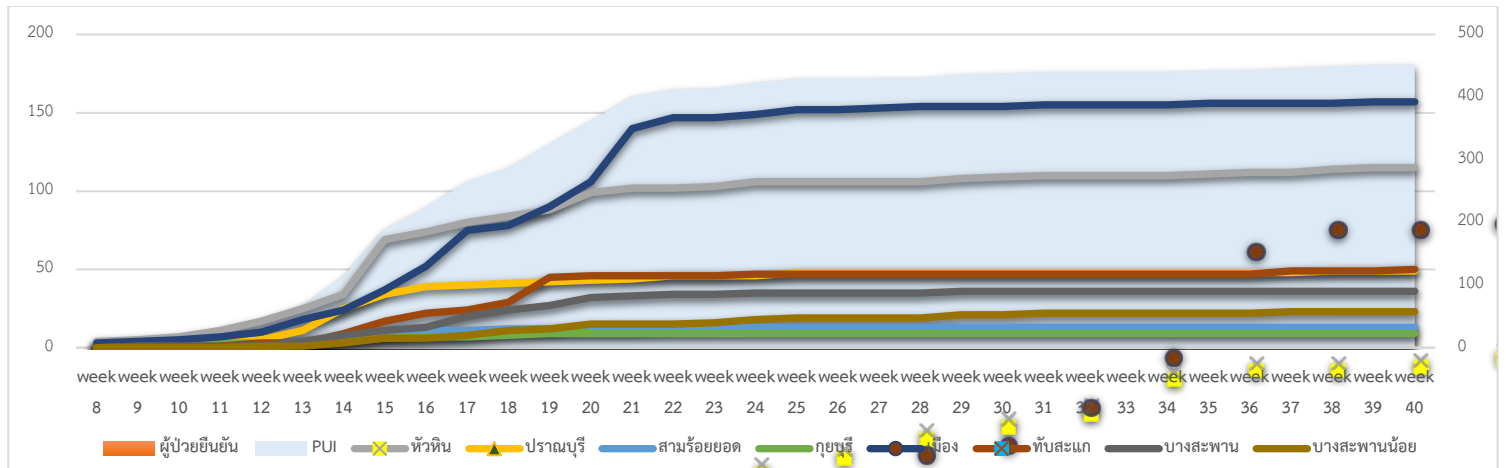
การคัดกรองชาวต่างชาติถูกกักที่สำนักงานตรวจคนเข้าเมืองประจวบคีรีขันธ์ (ด้านสิงขร)

สัญชาติ	จำนวนผู้ถูกกักกัน	ส่งตัวออกจากสถานกักกัน	ที่ยังกักกัน		หมายเหตุ
			อยู่ระหว่างเฝ้าระวัง	เฝ้าระวังครบ 14 วัน ยังคงกักกัน	
ปากีสถาน	19	4	0	15	- ผลการวัดอุณหภูมิ 4 ตุลาคม 2563 ไม่พบผู้มีอาการไข้
อุยกูร์	2	0	0	2	
อินเดีย	2	2	0	0	
เวียดนาม	4	4	0	0	
กัมพูชา	7	7	0	0	
ไนจีเรีย	1	1	0	0	
อังกฤษ	1	1	0	0	
ลาว	3	3	0	0	
มาเลเซีย	2	2	0	0	
เยอรมัน	2	2	0	0	
บังคลาเทศ	5	5	0	0	
แคนาดา	1	1	0	0	
อิตาลี	1	0	1	0	
เมียนมา	192	188	2	2	
รวม	242	220	3	19	

2. การติดตามเฝ้าระวัง ผู้ป่วยเข้าเกณฑ์สอบสวน (PUI) ผู้ป่วยยืนยันโรคติดเชื้อไวรัสโคโรนา 2019 จังหวัดประจวบคีรีขันธ์



แนวโน้มผู้ป่วยเข้าเกณฑ์สอบสวน (PUI) และ ผู้ป่วยยืนยันโรคติดเชื้อไวรัสโคโรนา 2019 รายอำเภอ สสสมรายสัปดาห์



การรับแจ้งผู้ป่วยเฝ้าระวังรายใหม่ ประจำวันที่ 4 ตุลาคม 2563 PUI จำนวน 1 ราย Non-PUI จำนวน 0 ราย

อำเภอ	รายละเอียด	ผลตรวจ
ทับสะแก	ผู้เสียชีวิต เพศหญิง อายุ 48 ปี สัญชาติพม่า อาชีพทำไร่ ที่อยู่ ต.ชัยเกษม อ.บางสะพาน จ.ประจวบ เข้าวันที่ 3 ตุลาคม 2563 มีอาการเหนื่อยหอบ วันที่ 4 ตุลาคม 2563 เข้ามารับการรักษาที่โรงพยาบาลทับสะแก ใน เวลา 06.30 น. Vital sign แรกรับ T=36.5 องศาเซลเซียส BP = - mmHg P = - /min R = -/min ผลการตรวจทางห้องปฏิบัติการ (CBC วันที่ 4 ตุลาคม 2563) Hb=13.6% Hct=46% WBC=16.33 $10^3/uL$ Neutrophil=69.9 Lymphocyte=24.2% Monocyte=5% Eosinophil= 0.6% Platelet count 278 cell/ml แพทย์วินิจฉัย MI with R/O PUI ผู้เสียชีวิตอาศัยอยู่ประเทศไทยมา 3 ปี ก่อนป่วย ไม่มีประวัติเดินทางไปไหน	ไม่พบเชื้อ

สรุปผู้ป่วยเข้าเกณฑ์สอบสวนโรคติดเชื้อไวรัสโคโรนา 2019 จังหวัดประจวบคีรีขันธ์

ผู้ป่วยเข้าเกณฑ์สอบสวนโรค		ไม่พบเชื้อ	รอผลห้องปฏิบัติการ	รักษาอยู่	ออกจาก รพ.
รายใหม่	สะสม	452	0	0	452
1	452				

สรุปผู้ป่วยยืนยันโรคติดเชื้อไวรัสโคโรนา 2019 จังหวัดประจวบคีรีขันธ์

ผู้ป่วยยืนยันพบเชื้อ		รักษาอยู่	อาการรุนแรง	รักษาหาย/ออกจาก รพ.	เสียชีวิต
รายใหม่	สะสม	0	0	15	2
ไม่พบผู้ติดเชื้อรายใหม่เป็นวันที่ 185	17				

มาตรการภายในจังหวัดประจวบคีรีขันธ์

1. ทุกโรงพยาบาล/โรงพยาบาลส่งเสริมสุขภาพตำบล จัดทำป้ายคัดกรองไว้ที่ OPD/ ER ทั้งในเวลาและนอกเวลา
2. ทุกโรงพยาบาลกำหนดเส้นทางเคลื่อนย้ายผู้ป่วยที่เข้าเกณฑ์สอบสวนโรคและซ้อมการเคลื่อนย้ายผู้ป่วย
3. กำหนดห้องแยกผู้ป่วย (ห้องพิเศษ) และเตรียม Cohort Ward
4. กำหนดทีมงาน/ ฝึกซ้อมการใส่ชุด PPE และการทำลายเชื้อ

- ทีมแพทย์รักษา - ทีมพยาบาล
- ทีม Lab - ทีมสอบสวนโรค
- ทีมทำความสะอาด - ทีม IC ที่คอยกำกับ

5. จัดเตรียมยา เวชภัณฑ์ และทรัพยากร ให้เหมาะสมและเพียงพอ

6. หากพบผู้ที่เข้าเกณฑ์การสอบสวนโรคให้รักษาไว้ที่ รพ.นั้นๆ

7. ถ้าผู้ป่วย มีอาการหนักขึ้น ให้ส่งต่อตามระบบเดิม โดยต้องรับรักษากันในจังหวัด ถ้าจะออกนอกจังหวัดจะอยู่ในความรับผิดชอบของ เขตสุขภาพที่ 5/ กระทรวงสาธารณสุข

8. สำนักงานสาธารณสุขจังหวัดประจวบคีรีขันธ์ พัฒนาทีม CDCU การใช้ PPE, การทำลายเชื้อ, การสอบสวน, เก็บตัวอย่าง

9. ประชาสัมพันธ์เชิงรุกและการให้ข้อมูลแก่สาธารณะ

- ให้ประชาชนมีการสวมใส่หน้ากากอนามัยชนิดผ้า ในกรณีเข้าไปที่ที่มีคนจำนวนมาก ได้แก่ ตลาด ห้างสรรพสินค้า โรงภาพยนตร์ โรงพยาบาล รถตู้ รถแท็กซี่ เครื่องบิน เป็นต้น

- การกำจัดหน้ากากอนามัย สำหรับประชาชนให้ใส่ในถุงพลาสติกมัดปากถุงให้แน่นแล้วนำไปให้รพ.สต.ในพื้นที่กำจัดที่เตาเผาขยะติดเชื้อ สำหรับหน่วยงาน ให้มีถังขยะติดเชื้อเพื่อทิ้งหน้ากากอนามัยที่ใช้แล้ว

- ล้างมือด้วยสบู่บ่อยๆหรือ 70% แอลกอฮอล์แฮนด์เจล

- กินร้อน ช้อนกลาง ใช้ของใช้ส่วนตัว ไม่ใช้ร่วมกับคนอื่น รวมทั้งคนในบ้านด้วยกัน

- จัดทำและให้ข้อมูลวิทยุ, สื่อสาธารณะต่างๆ ตามระบบการสื่อสารของกระทรวงสาธารณสุข

ทีมตระหนักผู้สถานการณ์สำนักงานสาธารณสุขจังหวัดประจวบคีรีขันธ์