



# ศูนย์ปฏิบัติการภาวะฉุกเฉินด้านการแพทย์และสาธารณสุข สำนักงานสาธารณสุขจังหวัดพระนครศรีอยุธยา กรณี โรคติดเชื้อไวรัสโคโรนา 2019

ฉบับที่ 266 EOC ครั้งที่ 138 วันที่ 9 ตุลาคม 2563 เวลา 09.00 น.

สถานการณ์ต่างประเทศ พบผู้ป่วยยืนยัน ใน 214 ประเทศ/

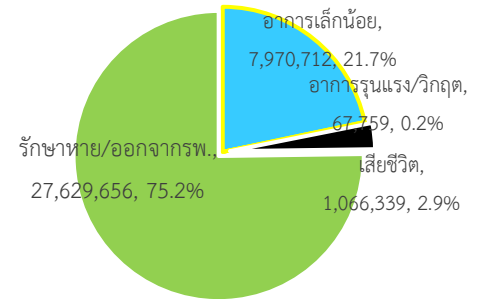
ดินแดน/2 เรือสำราญ ไม่พบประเทศ/ดินแดนพบผู้ป่วยใหม่

พบผู้ป่วยทั่วโลก 36,734,466 ราย เสียชีวิต 1,066,339 ราย อัตราป่วยตาย ร้อยละ 2.9

รักษาหาย/ออกจาก รพ. 27,629,656 ราย ร้อยละ 75.2

ผู้ป่วยที่กำลังรักษา อาการเล็กน้อย ร้อยละ 21.7 อาการรุนแรง/วิกฤติ ร้อยละ 0.2

ลำดับประเทศ ที่พบโรคติดเชื้อไวรัสโคโรนา 2019 สูงสุด ดังนี้



ประเทศ/อื่นๆ	รวมป่วย	ป่วยใหม่	รวมเสียชีวิต	%	เสียชีวิตใหม่	รักษาหาย	%	อาการรุนแรง	อัตราป่วย 1M pop	อัตราตาย 1M pop	อัตราตรวจ 1M pop
สหรัฐอเมริกา	7,831,355	54,244	217,659	2.78	878	5,016,139	64.1	14,578	23,622	657	347,463
แคลิฟอร์เนีย	845,767	3,617	16,428	1.94	69						
เท็กซัส	824,506	4,266	16,867	2.05	84						
อินเดีย	6,903,806	70,818	106,554	1.54	1,000	5,903,170	85.5	8,944	4,989	77	60,322
บราซิล	5,029,539	27,182	149,034	2.96	730	4,414,564	87.8	8,318	23,616	700	84,049
รัสเซีย	1,260,112	11,493	22,056	1.75	191	1,002,329	79.5	2,300	8,634	151	336,748
โคลอมเบีย	886,179	8,496	27,331	3.08	151	777,658	87.8	2,220	17,366	536	79,319
สเปน	884,381	5,585	32,688	3.70	126	N/A	N/A	1,585	18,913	699	292,768
อาร์เจนตินา	856,369	15,454	22,710	2.65	484	684,844	80.0	4,043	18,901	501	47,812
เปรู	838,614	2,952	33,098	3.95	89	728,216	86.8	1,233	25,339	1,000	120,964
เม็กซิโก	799,188	4,580	82,726	10.35	378	560,895	70.2	2,421	6,181	640	15,757
แอฟริกาใต้	686,891	1,736	17,408	2.53	160	618,771	90.1	539	11,542	293	72,923
<b>ประเทศกลุ่ม ASEAN</b>											
ฟิลิปปินส์	331,869	2,363	6,069	1.83	144	274,318	82.7	1758	3,018	55	36,499
อินโดนีเซีย	320,564	4,850	11,580	3.61	108	244,060	76.1		1,169	42	13,267
สิงคโปร์	57,849	9	27	0.05		57,668	99.7	1	9,867	5	524,041
พม่า	22,445	1012	535	2.38	25	6,366	28.4		412	10	6,743
มาเลเซีย	14,368	375	146	1.02	5	10,519	73.2	60	442	4	50,115
ประเทศไทย	3,622	7	59	1.63		3,439	94.9	1	52	0.8	10,726
เวียดนาม	1,100	1	35	3.18		1,023	93.0		11	0.4	10,342
กัมพูชา	281	1		0.00		276	98.2		17		8,827
บรูไน	146		3	2.05		143	97.9		333	7	138,197
ลาว	23			0.00		22	95.7		3		7,742





**ประเด็นข่าวที่น่าสนใจ ณ วันที่ 8 ตุลาคม 2563**

**สาธารณรัฐอิตาลี** นายกรัฐมนตรีแถลงการณ์ว่า ตั้งแต่วันที่ 8 ตุลาคม 2563 จะบังคับใช้มาตรการการสวมหน้ากากอนามัยหรือหน้ากากผ้าเมื่ออยู่ในพื้นที่สาธารณะทั่วอิตาลีให้ "เป็นสิ่งที่ต้องปฏิบัติ" บุคคลที่ฝ่าฝืนอาจต้องชำระค่าปรับสูงสุดครั้งละ 1,000 ยูโร (ประมาณ 36,750.38 บาท) มาตรการดังกล่าวมีผลบังคับใช้ถึงวันที่ 31 มกราคม 2564 เป็นอย่างน้อย โดยเท่ากับครบกำหนดการที่อิตาลีอยู่ภายใต้สถานการณ์ฉุกเฉินปัจจุบันจากวิกฤตระบาดของโรคติดเชื้อไวรัสโคโรนา 2019

**สหพันธรัฐมาเลเซีย** นายกรัฐมนตรีของมาเลเซีย แถลงสดผ่านการไลฟ์ทางเฟซบุ๊กในระหว่างกักตัวที่บ้านพัก ว่า รัฐบาลเตรียมบังคับใช้มาตรการล็อกดาวน์ในบางพื้นที่ โดยเฉพาะพื้นที่ที่มีอัตราการติดเชื้อไวรัสโคโรนา 2019 สูง จะช่วยให้เจ้าหน้าที่สามารถควบคุมการระบาดได้ดียิ่งขึ้น และยังระบุด้วยว่า การติดเชื้อยังมีแนวโน้มที่จะเพิ่มมากขึ้น เนื่องจากเจ้าหน้าที่ทางการกำลังเร่งตรวจคัดกรองกระจายไปในหลายพื้นที่ โดยเฉพาะตามเรือนจำและศูนย์กักกันในรัฐเคดาห์ และรัฐซาบาห์ ซึ่งเป็นรัฐที่พบการระบาดหนักที่สุด และกิจกรรมทางสังคมและเศรษฐกิจจะยังคงเดินหน้าต่อไปได้ ขณะเดียวกันรัฐบาลกำลังพิจารณาที่จะปิดโรงเรียนในพื้นที่ที่มีการล็อกดาวน์ รวมทั้งจำกัดการจัดกิจกรรมที่มีการรวมตัวกันของคนจำนวนมากด้วย

**ญี่ปุ่น** รัฐบาลญี่ปุ่น รายงานว่า ปัจจุบันได้ออกคำสั่งห้ามเดินทางไปยังประเทศและดินแดนต่าง ๆ ทั่วโลกกว่า 159 แห่ง แต่จะปรับลดคำแนะนำ โดยเหลือเพียงขอให้ให้นักเดินทางระงับการเดินทางที่ไม่จำเป็น หรือการเยือนที่ไม่มีความเร่งด่วนใด ๆ สำหรับประเทศและดินแดน 12 แห่ง และยังมีรายงานว่า ญี่ปุ่นจะลดระดับความเข้มข้นของข้อบังคับกักกันโรคตนเองเป็นเวลา 2 สัปดาห์ สำหรับนักเดินทางภาคธุรกิจบางส่วน กฎระเบียบใหม่นี้จะบังคับใช้ชาวญี่ปุ่นและผู้ถือครองวีซ่าระยะยาวที่เดินทางกลับประเทศ โดยที่บางส่วนในนั้นถึงขั้นจะได้รับการยกเว้นจากข้อบังคับกักกันโรคไปเลย ขึ้นอยู่กับศักยภาพการตรวจโรคของสนามบิน แต่ต้องรายงานสุขภาพผ่านแอปพลิเคชันทุกวัน

**สหราชอาณาจักรเนเธอร์แลนด์** นับตั้งแต่เริ่มมีการแพร่ระบาดของโรคติดเชื้อไวรัสโคโรนา 2019 ไปทั่วโลก ภาพที่ปรากฏให้เห็นจนถึงเป็นปกติคือผู้คนสวมหน้ากากอนามัยหรือหน้ากากผ้า แต่เนื่องจากชาวดัตช์เป็นผู้มีแนวคิดเสรีนิยม ซึ่งไม่ค่อยจะยอมทำตามมาตรการควบคุมโรคตามที่หลายชาติเพื่อนบ้านในยุโรปใช้กัน นายกรัฐมนตรีแห่งเนเธอร์แลนด์ จึงให้คำแนะนำเป็นการด่วนว่า หน้ากากอนามัยจำเป็นอย่างยิ่งจะต้องสวมใส่ในสถานที่ เช่น ซูเปอร์มาร์เก็ต ฟิตเนส และสถานีรถไฟ เพราะสามารถช่วยลดการติดเชื้อไวรัสโคโรนา 2019 ได้

**สหพันธ์สาธารณรัฐเยอรมนี** รายงานจากกรุงเบอร์ลิน ศูนย์ควบคุมและป้องกันโรคของเยอรมนี รายงานสถานการณ์โรคติดเชื้อไวรัสโคโรนา 2019 ในรอบวันที่ผ่านมา ว่าสถิติผู้ติดเชื้อสะสมมีอย่างน้อย 310,144 ราย เพิ่มขึ้น 4,058 ราย เป็นสถิติรายวันสูงสุดนับตั้งแต่ 11 เมษายน 2563 ซึ่งกระทรวงสาธารณสุขของเยอรมนี กล่าวว่าสถานการณ์ในระยะนี้ "น่าเป็นห่วง" แต่เชื่อมั่นว่าสถานการณ์จะไม่ซบเซาเหมือนระหว่างเดือนมีนาคมถึงเมษายนที่ผ่านมาอีก รัฐบาลกลางในกรุงเบอร์ลินยังคงมอบอำนาจการบังคับใช้มาตรการล็อกดาวน์ และการควบคุมทางสังคมให้เป็นไปตามการตัดสินใจของรัฐบาลท้องถิ่นทั้ง 16 รัฐ

**ไทย** : กรมควบคุมโรค นำ "รถพระราชทาน" จำนวน 3 คัน มาประจำที่อาคาร X-Terminal ท่าอากาศยานภูเก็ต สามารถทำ Swab ได้ครั้งละ 3 คน ในส่วนของสำนักงานป้องกันควบคุมโรคที่ 11 จังหวัดนครศรีธรรมราชมีการตรวจทางห้องปฏิบัติการได้ครั้งละ 2 คน โดยใน 1 นาที สามารถ Swab ได้ครั้งละ 6 คน มีการเตรียมคนนำคัดกรองเข้าระบบตรวจเชื้อ และเข้าสู่โรงแรม Alternative Local State Quarantine (ALSQ) ที่ทางจังหวัดเตรียมไว้แล้ว เบื้องต้นโรงแรม ALSQ ผ่านเกณฑ์ประเมินแล้ว จำนวนกว่า 1,000 ห้อง รวม 9 โรงแรม และมีเหลือสำรองไว้ โดยเป้าหมายของจังหวัดภูเก็ตเตรียมไว้รองรับนักท่องเที่ยว

ประมาณ 5,000 ห้อง ซึ่งจะมีการเปิดรับนักท่องเที่ยวต่างชาติจะเริ่มในปลายเดือนตุลาคมนี้ หลังจากงานเทศกาลถือศีลกินเจ จังหวัดภูเก็ตผ่านไปแล้ว

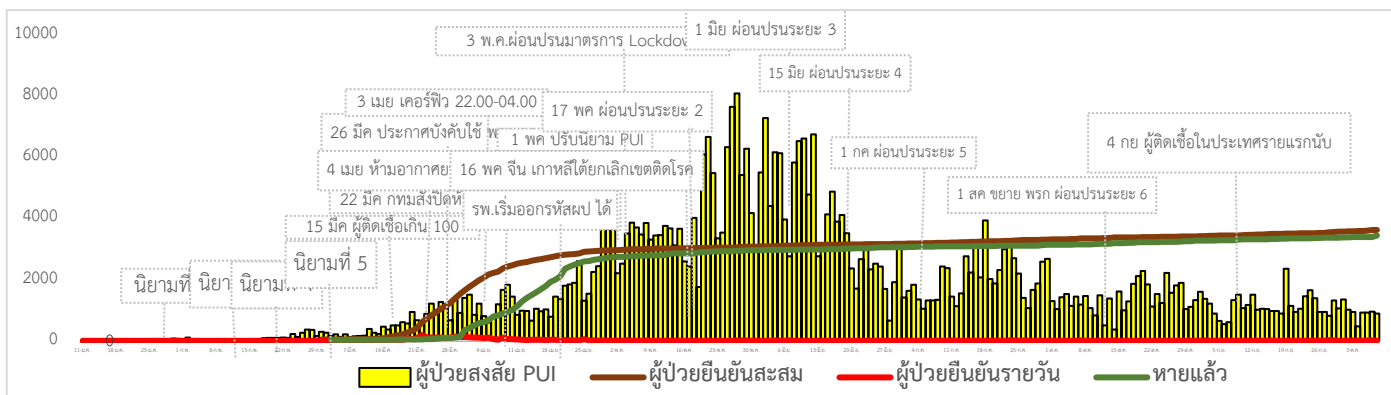
- จังหวัดระนอง ได้กำชับให้หน่วยงานในพื้นที่ชายแดนไทย-เมียนมา ตรวจสอบตามแนวชายแดนเพื่อสกัดกั้นกลุ่มผู้ลักลอบหลบหนีเข้าเมืองซึ่งสัมพันธ์ต่อการแพร่ระบาด จึงได้สั่งการให้ สว.ตม.จังหวัดระนอง นำกำลังเจ้าหน้าที่ ตม.จังหวัดระนอง สนธิกำลังกับ กองทัพเรือภาคที่ 3 , ฉก.ร.25 , ร้อย ตชด.415 และ ฝ่ายปกครองจังหวัดระนอง ใน 3 ภารกิจ ได้แก่ การนำเรือตรวจการณ์ 3 ลำ ออกลาดตระเวนทางทะเล เพื่อช่วยสกัดกั้นทางน้ำ การออกลาดตระเวนทางบกในช่องทาง/ท่าข้าม พื้นที่เสี่ยง และจัดกำลังเจ้าหน้าที่ชุดสืบสวนปราบปรามจำนวน 5 นาย พร้อมรถยนต์ตรวจการณ์อัจฉริยะ เป็นชุดเคลื่อนที่เร็ว ปรากฏายแสดงกำลัง (Show of Force) สนับสนุนภารกิจพิเศษพร้อมปฏิบัติงาน 24 ชั่วโมง ทั้งนี้ขอประชาสัมพันธ์ให้พี่น้องประชาชนที่มีเบาะแสเกี่ยวกับคนต่างด้าวหลบหนีเข้าเมืองสามารถแจ้งได้ที่สายด่วน 1178 เพื่อแจ้งเจ้าหน้าที่เข้าตรวจสอบและดำเนินการต่อไป

- กระทรวงสาธารณสุข ปลัดกระทรวงสาธารณสุข พร้อมด้วยผู้บริหารทุกกรมสังกัดกระทรวงสาธารณสุข แถลงข่าวสถานการณ์โรคติดเชื้อไวรัสโคโรนา 2019 พร้อมเปิดตัวแบบจำลอง หรือฉากทัศน์สถานการณ์การระบาดของโรคติดเชื้อไวรัสโคโรนา 2019 ว่า ในแบบจำลองสถานการณ์การระบาดของโรคติดเชื้อไวรัสโคโรนา 2019 รอบ 2 มี 3 รูปแบบ ได้แก่ 1.สถานการณ์ดีโดยมีผู้ติดเชื้อประมาณ 1 หรือ 2 คน และเข้าไปควบคุมไม่ให้เกิดการแพร่กระจายได้ 2.หลังจากมีผู้ป่วยรายที่ 1 ขึ้นมาอาจจะมีการระบาดในกลุ่มเล็ก ๆ คาดว่าจะมีประมาณ 10 - 20 คน ต้องควบคุมได้ภายในระยะเวลาอันสั้นไม่เกิน 2 สัปดาห์ หรืออย่างมาก 4 สัปดาห์ และ 3.เป็นการจำลองสถานการณ์ที่ไม่อยากให้เกิด คือเมื่อมีรายแรกเกิดขึ้น ก็เกิดการแพร่ระบาดไปในวงกว้าง 100 - 200 คน พยายามเร่งค้นหาผู้ป่วยให้เร็วที่สุดและควบคุมโรคให้ได้ภายใน 3 - 4 สัปดาห์ พร้อมย้ำการสวมหน้ากากอนามัย และต้องหมั่นสแกนไทยชนะทุกครั้ง ที่ทำกิจกรรมนอกบ้าน

- จังหวัดประจวบคีรีขันธ์ คณะกรรมการโรคติดต่อจังหวัดประจวบคีรีขันธ์ ยังไม่เร่งบังคับใช้ช่องทางนำเข้า - ส่งออกสินค้าของจุดผ่อนปรนพิเศษด้านสิงขร แต่ให้เพิ่มมาตรการคุมเข้ม ป้องกันการแพร่ระบาดอย่างต่อเนื่อง และให้ขนส่งสินค้าที่เส้นแบ่งแดนโนแมนด์แลนด์ ตามเดิมไม่อนุญาตให้รถยนต์หรือบุคคลจากประเทศเมียนมาเข้าประเทศไทย การขนส่งให้มีการสวมชุดป้องกัน ฉีดยาฆ่าเชื้อ ตรวจวัดอุณหภูมิ ใช้กล้องวงจรปิดบันทึกการขนส่งทุกขั้นตอน เพื่อให้สามารถตรวจสอบย้อนหลังได้

### สถานการณ์การคัดกรองผู้ป่วยสงสัยโรคติดเชื้อไวรัสโคโรนา 2019 ในประเทศไทย

วันที่ 8 ตุลาคม 2563 ณ เวลา 12.00 น. พบผู้ป่วยที่มีอาการตามนิยามเฝ้าระวังโรครายใหม่ จำนวน 888 ราย คัดกรองผู้ที่เดินทางเข้า-ออกระหว่างประเทศสะสม 3,199 ราย เข้ารับการรักษาที่โรงพยาบาลด้วยตนเองสะสม 455,253 ราย (โรงพยาบาลเอกชน 143,502 ราย โรงพยาบาลรัฐ 311,751 ราย)



สถานการณ์ผู้ติดเชื้อไวรัสโคโรนา 2019 ในประเทศไทยวันนี้ มีผู้ติดเชื้อรายใหม่ 7 ราย เป็นผู้เดินทางจากต่างประเทศ (สหรัฐอเมริกา 1 ราย, อินเดีย 1 ราย, สหรัฐอาหรับเอมิเรตส์ 1 ราย, อังการี 2 ราย, เนเธอร์แลนด์ 1 ราย, คูเวต 1 ราย) ทุกราย เข้ากักตัวในสถานที่รัฐจัดให้, สถานที่กักตัวที่รัฐกำหนด และโรงพยาบาลทางเลือก มีผู้ป่วยกลับบ้านได้ 48 ราย ทำให้ผู้ป่วยกลับบ้านสะสม 3,439 ราย หรือคิดเป็นร้อยละ 94.95 ของผู้ป่วยทั้งหมด มีผู้ป่วยที่ยังรักษาอยู่ในโรงพยาบาล 124 ราย หรือร้อยละ 3.42 ของผู้ป่วยทั้งหมด ไม่มีผู้เสียชีวิตเพิ่ม รวมผู้เสียชีวิตสะสม 59 ราย ผู้ป่วยสะสมทั้งสิ้น 3,622 ราย

สำหรับผู้ติดเชื้อรายใหม่วันนี้ เป็นผู้เดินทางมาจาก

**สหรัฐอเมริกา 1 ราย** เพศชาย อายุ 61 ปี สัญชาติอเมริกัน อาชีพพนักงานในสถานบันเทิง เดินทางถึงประเทศไทยวันที่ 19 กันยายน 2563 เข้ากักตัวในสถานที่รัฐกำหนด (Alternative State Quarantine) ในกรุงเทพมหานคร พบเชื้อจากการตรวจครั้งที่ 2 วันที่ 1 ตุลาคม 2563 (วันที่ 12 ของการกักตัว) ไม่มีอาการ เข้ารับการรักษาที่โรงพยาบาลเอกชนในกรุงเทพมหานคร

**อินเดีย 1 ราย** เพศหญิง อายุ 25 ปี สัญชาติไทย เดินทางถึงประเทศไทยวันที่ 25 กันยายน 2563 เข้ากักตัวในสถานที่รัฐจัดให้ (State Quarantine) ในกรุงเทพมหานคร พบเชื้อจากการตรวจครั้งที่ 2 วันที่ 6 ตุลาคม 2563 (วันที่ 11 ของการกักตัว) มีอาการไอ เข้ารับการรักษาที่โรงพยาบาลในกรุงเทพมหานคร ก่อนหน้านั้นพบผู้ติดเชื้อจากเที่ยวบินเดียวกัน 2 ราย ทุกรายได้เข้าสู่ระบบกักกันและส่งต่อรักษาที่โรงพยาบาล

**สหรัฐอาหรับเอมิเรตส์ 1 ราย** เพศหญิง อายุ 23 ปี สัญชาติไทย เดินทางถึงประเทศไทยวันที่ 25 กันยายน 2563 เข้ากักตัวในสถานที่รัฐจัดให้ (State Quarantine) ในจังหวัดชลบุรี พบเชื้อจากการตรวจครั้งที่ 2 วันที่ 6 ตุลาคม 2563 (วันที่ 11 ของการกักตัว) ไม่มีอาการ เข้ารับการรักษาที่โรงพยาบาลในจังหวัดชลบุรี ก่อนหน้านั้นพบผู้ติดเชื้อจากเที่ยวบินเดียวกัน 1 ราย ทุกรายได้เข้าสู่ระบบกักกันและส่งต่อรักษาที่โรงพยาบาล

**อังการี 2 ราย** ทั้ง 2 ราย มีสัญชาติไทย ออกเดินทางจากเนเธอร์แลนด์ถึงประเทศไทยวันที่ 1 ตุลาคม 2563 เข้ากักตัวในสถานที่รัฐจัดให้ (State Quarantine) ในจังหวัดชลบุรี

รายแรก เพศชายอายุ 52 ปี อาชีพรับจ้าง พบเชื้อจากการตรวจครั้งที่ 1 วันที่ 5 ตุลาคม 2563 (วันที่ 4 ของการกักตัว) ไม่มีอาการ เข้ารับการรักษาที่โรงพยาบาลในจังหวัดชลบุรี

รายที่ 2 เพศหญิงอายุ 45 ปี อาชีพพนักงานนวด พบเชื้อจากการตรวจครั้งที่ 1 วันที่ 6 ตุลาคม 2563 (วันที่ 5 ของการกักตัว) ไม่มีอาการ เข้ารับการรักษาที่โรงพยาบาลในจังหวัดชลบุรี

**เนเธอร์แลนด์ 1 ราย** เพศหญิง อายุ 34 ปี สัญชาติไทย อาชีพรับจ้าง เดินทางถึงประเทศไทย วันที่ 1 ตุลาคม 2563 เข้ากักตัวในสถานที่รัฐจัดให้ (State Quarantine) ในจังหวัดชลบุรี พบเชื้อจากการตรวจครั้งที่ 1 วันที่ 5 ตุลาคม 2563 (วันที่ 4 ของการกักตัว) ไม่มีอาการ เข้ารับการรักษาที่โรงพยาบาลในจังหวัดชลบุรี ก่อนหน้านั้นพบผู้ติดเชื้อจากเที่ยวบินเดียวกัน 6 ราย ทุกรายได้เข้าสู่ระบบกักกันและส่งต่อรักษาที่โรงพยาบาล

**คูเวต 1 ราย** เพศหญิง อายุ 45 ปี สัญชาติคูเวต ติดตามผู้ป่วยที่มารักษาด้วยโรคอื่น เดินทางถึงประเทศไทยวันที่ 5 ตุลาคม 2563 เข้ากักตัวในโรงพยาบาลทางเลือก (Alternative Hospital Quarantine) ในกรุงเทพมหานคร พบเชื้อจากการตรวจครั้งแรกวันที่ 5 ตุลาคม 2563 (วันแรกของการกักตัว) ไม่มีอาการ มีประวัติเคยติดเชื้อโควิด 19 เมื่อเดือนกรกฎาคม ที่ผ่านมา และพบผู้ติดเชื้อจากเที่ยวบินเดียวกัน 7 ราย ทุกรายได้เข้าสู่ระบบกักกันและส่งต่อรักษาที่โรงพยาบาล

## ผลงานการคัดกรองผู้ป่วยสงสัยโรคติดเชื้อไวรัสโคโรนา 2019 ในจังหวัดประจวบคีรีขันธ์

### 1. กิจกรรมการเฝ้าระวัง ค้นหาผู้ป่วยสงสัยโรคติดเชื้อไวรัสโคโรนา 2019 และการทำ Home Quarantine ในพื้นที่

#### 1.1 การเฝ้าระวังในผู้ที่เดินทางมาจากเขตติดโรคและพื้นที่ระบาด ในจังหวัดประจวบคีรีขันธ์

- จุดคัดกรองด่านท่าเรือประจวบคีรีขันธ์ อำเภอบางสะพาน วันที่ 8 ตุลาคม 2563 เรือ MV. MAPLE OCEAN มาจาก Nagoya ประเทศญี่ปุ่น คัดกรองชาวเมียนมา 21 ราย ไม่พบผู้มีอาการ สวมคัดกรองตั้งแต่วันที่ 1 กุมภาพันธ์-8 ตุลาคม 2563 คัดกรองทั้งหมด 2,927 ราย

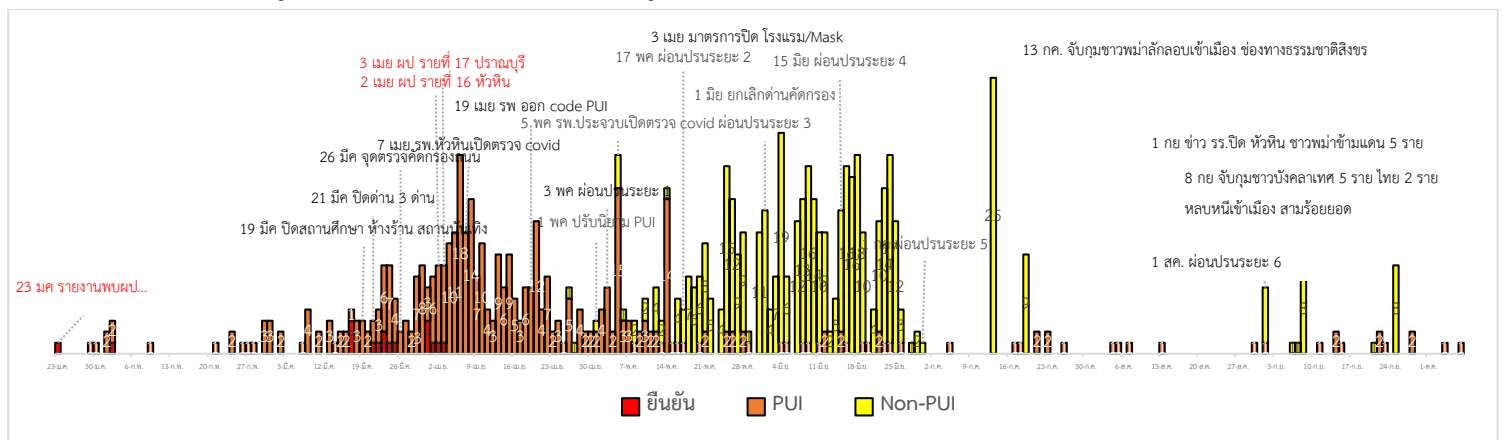
- จุดคัดกรองด่านพรมแดนสิงขร อำเภอเมืองฯ วันที่ 8 ตุลาคม 2563 คัดกรองผู้ขนส่งสินค้า ชาวไทย จำนวน 69 คน ยานพาหนะ จำนวน 37 คัน ไม่พบผู้มีอาการ สวมคัดกรองตั้งแต่วันที่ 3 กรกฎาคม - 8 ตุลาคม 2563 คัดกรองผู้ขนส่งสินค้าทั้งหมด 4,596 ราย ยานพาหนะทั้งหมด 3,052 คัน

#### 1.2 การคัดกรองชาวต่างชาติที่ถูกกักที่สำนักงานตรวจคนเข้าเมืองประจวบคีรีขันธ์ (ด่านสิงขร)

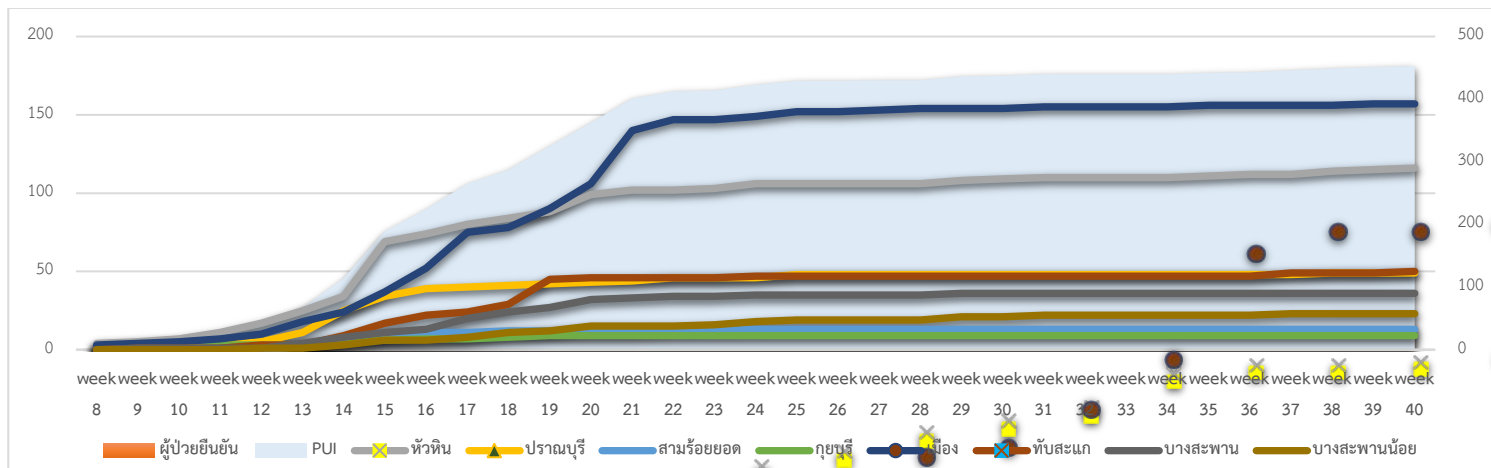
ส่งตัวออกจากสถานที่กักกัน จำนวน 220 ราย ชาวปากีสถาน 4 ราย ชาวอินเดีย 2 ราย ชาวเวียดนาม 4 ราย ชาวกัมพูชา 7 ราย ชาวไนจีเรีย 1 ราย ชาวอังกฤษ 1 ราย ชาวลาว 3 ราย ชาวมาเลเซีย 2 ราย ชาวเยอรมัน 2 ราย ชาวบังคลาเทศ 5 ราย ชาวแคนาดา 1 ราย และชาวเมียนมา 189 ราย

สัญชาติ	ที่ยังกักกัน		หมายเหตุ
	อยู่ระหว่างเฝ้าระวัง	เฝ้าระวังครบ 14 วัน ยังคงกักกัน	
ปากีสถาน	0	15	- วันที่ 8 ตุลาคม 2563 ส่งตัวออกชาวเมียนมา 1 ราย
อุยกูร์	0	2	- ผลการวัดอุณหภูมิ 8 ตุลาคม 2563 ไม่มีอาการไข้
อิตาลี	1	0	
เมียนมา	5	2	
กัมพูชา	1	0	
<b>รวม</b>	<b>7</b>	<b>19</b>	

### 2. การติดตามเฝ้าระวัง ผู้ป่วยเข้าเกณฑ์สอบสวน (PUI) ผู้ป่วยยืนยันโรคติดเชื้อไวรัสโคโรนา 2019 จังหวัดประจวบคีรีขันธ์



แนวโน้มผู้ป่วยเข้าเกณฑ์สอบสวน (PUI) และ ผู้ป่วยยืนยันโรคติดเชื้อไวรัสโคโรนา 2019 รายอำเภอ สสมรายสัปดาห์



การรับแจ้งผู้ป่วยเฝ้าระวังรายใหม่ ประจำวันที่ 8 ตุลาคม 2563 PUI จำนวน 0 ราย Non-PUI จำนวน 0 ราย

อำเภอ	รายละเอียด	ผลตรวจ
-	-	-

สรุปผู้ป่วยเข้าเกณฑ์สอบสวนโรคติดเชื้อไวรัสโคโรนา 2019 จังหวัดประจวบคีรีขันธ์

ผู้ป่วยเข้าเกณฑ์สอบสวนโรค		ไม่พบเชื้อ	รอผลห้องปฏิบัติการ	รักษาอยู่	ออกจาก รพ.
รายใหม่	สะสม	453	0	0	453
0	453				

สรุปผู้ป่วยยืนยันโรคติดเชื้อไวรัสโคโรนา 2019 จังหวัดประจวบคีรีขันธ์

ผู้ป่วยยืนยันพบเชื้อ		รักษาอยู่	อาการรุนแรง	รักษาหาย/ออกจาก รพ.	เสียชีวิต
รายใหม่	สะสม	0	0	15	2
ไม่พบผู้ติดเชื้อรายใหม่เป็นวันที่ 189	17				

มาตรการภายในจังหวัดประจวบคีรีขันธ์

1. ทุกโรงพยาบาล/โรงพยาบาลส่งเสริมสุขภาพตำบล จัดทำป้ายคัดกรองไว้ที่ OPD/ ER ทั้งในเวลาและนอกเวลา
2. ทุกโรงพยาบาลกำหนดเส้นทางเคลื่อนย้ายผู้ป่วยที่เข้าเกณฑ์สอบสวนโรคและซุ่มการเคลื่อนย้ายผู้ป่วย
3. กำหนดห้องแยกผู้ป่วย (ห้องพิเศษ) และเตรียม Cohort Ward
4. กำหนดทีมงาน/ ฝึกซ้อมการใส่ชุด PPE และการทำลายเชื้อ
  - ทีมแพทย์รักษา
  - ทีมพยาบาล
  - ทีม Lab
  - ทีมสอบสวนโรค
  - ทีมทำความสะอาด
  - ทีม IC ที่คอยกำกับ
5. จัดเตรียมยา เวชภัณฑ์ และทรัพยากร ให้เหมาะสมและเพียงพอ
6. หากพบผู้ที่เข้าเกณฑ์การสอบสวนโรคให้รักษาไว้ที่ รพ.นั้นๆ



7. ถ้าผู้ป่วย มีอาการหนักขึ้น ให้ส่งต่อตามระบบเดิม โดยต้องรับรักษาภายในจังหวัด ถ้าจะออกนอกจังหวัดจะอยู่ในความรับผิดชอบของ เขตสุขภาพที่ 5/ กระทรวงสาธารณสุข
8. สำนักงานสาธารณสุขจังหวัดประจวบคีรีขันธ์ พัฒนาทีม CDCU การใช้ PPE, การทำลายเชื้อ, การสอบสวน, เก็บตัวอย่าง
9. ประชาสัมพันธ์เชิงรุกและการให้ข้อมูลแก่สาธารณะ
  - ให้ประชาชนมีการสวมใส่หน้ากากอนามัยชนิดผ้า ในกรณีเข้าไปที่ที่มีคนจำนวนมาก ได้แก่ ตลาด ห้างสรรพสินค้า โรงภาพยนตร์ โรงพยาบาล รถตู้ รถแท็กซี่ เครื่องบิน เป็นต้น
  - การกำจัดการกักอนามัย สำหรับประชาชนให้ใส่ในถุงพลาสติกมัดปากถุงให้แน่นแล้วนำไปให้รพ.สต.ในพื้นที่กำจัดที่เตาเผาขยะติดเชื้อ สำหรับหน่วยงาน ให้มีถังขยะติดเชื้อเพื่อทิ้งหน้ากากอนามัยที่ใช้แล้ว
  - ล้างมือด้วยสบู่บ่อยๆหรือ 70% แอลกอฮอล์แฮนด์เจล
  - กินร้อน ช้อนกลาง ใช้ของใช้ส่วนตัว ไม่ใช้ร่วมกับคนอื่น รวมทั้งคนในบ้านด้วยกัน
  - จัดทำและให้ข้อมูลวิทยุ, สื่อสาธารณะต่างๆ ตามระบบการสื่อสารของกระทรวงสาธารณสุข

ทีมตระหนักรู้สถานการณ์สำนักงานสาธารณสุขจังหวัดประจวบคีรีขันธ์