



# ศูนย์ปฏิบัติการภาวะฉุกเฉินด้านการแพทย์และสาธารณสุข สำนักงานสาธารณสุขจังหวัดพระนครศรีอยุธยา กรณี โรคติดเชื้อไวรัสโคโรนา 2019

ฉบับที่ 268 EOC ครั้งที่ 139 วันที่ 14 ตุลาคม 2563 เวลา 09.00 น.

สถานการณ์ต่างประเทศ พบผู้ป่วยยืนยัน ใน 214 ประเทศ/

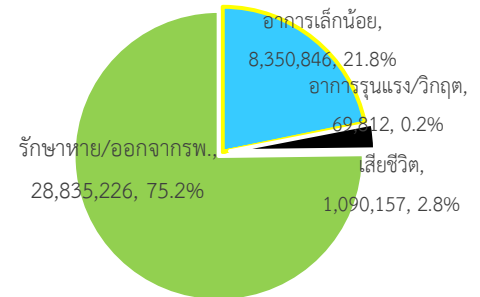
ดินแดน/2 เรือสำราญ ไม่พบประเทศ/ดินแดนพบผู้ป่วยใหม่

พบผู้ป่วยทั่วโลก 38,346,041 ราย เสียชีวิต 1,090,157 ราย อัตราป่วยตาย ร้อยละ 2.8

รักษาหาย/ออกจาก รพ. 28,835,226 ราย ร้อยละ 75.2

ผู้ป่วยที่กำลังรักษา อาการเล็กน้อย ร้อยละ 21.8 อาการรุนแรง/วิกฤติ ร้อยละ 0.2

ลำดับประเทศ ที่พบโรคติดเชื้อไวรัสโคโรนา 2019 สูงสุด ดังนี้



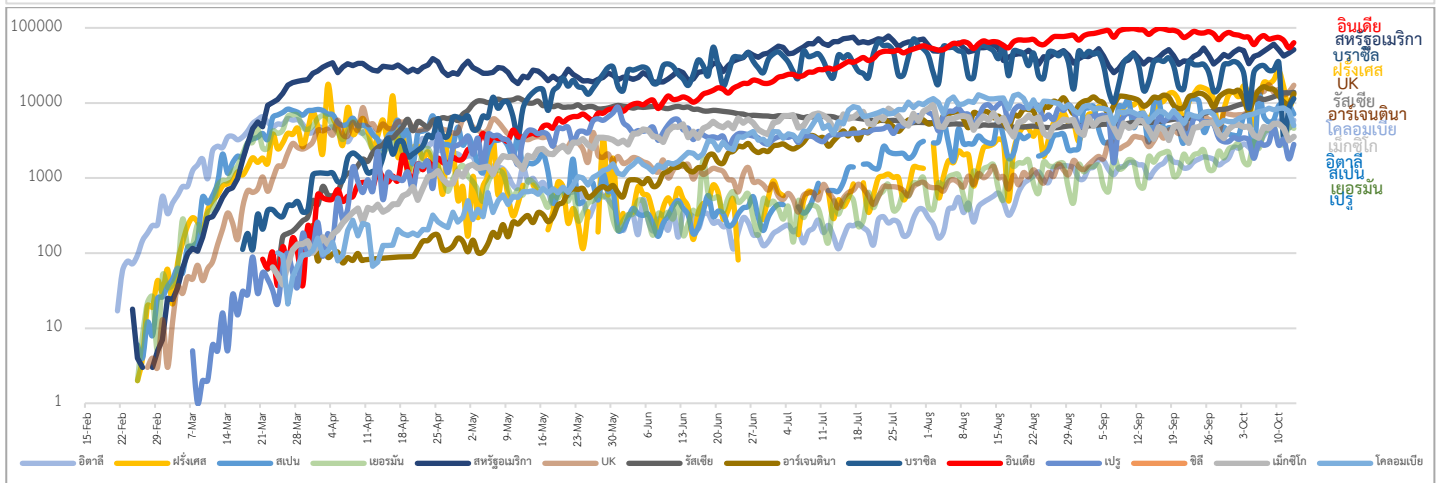
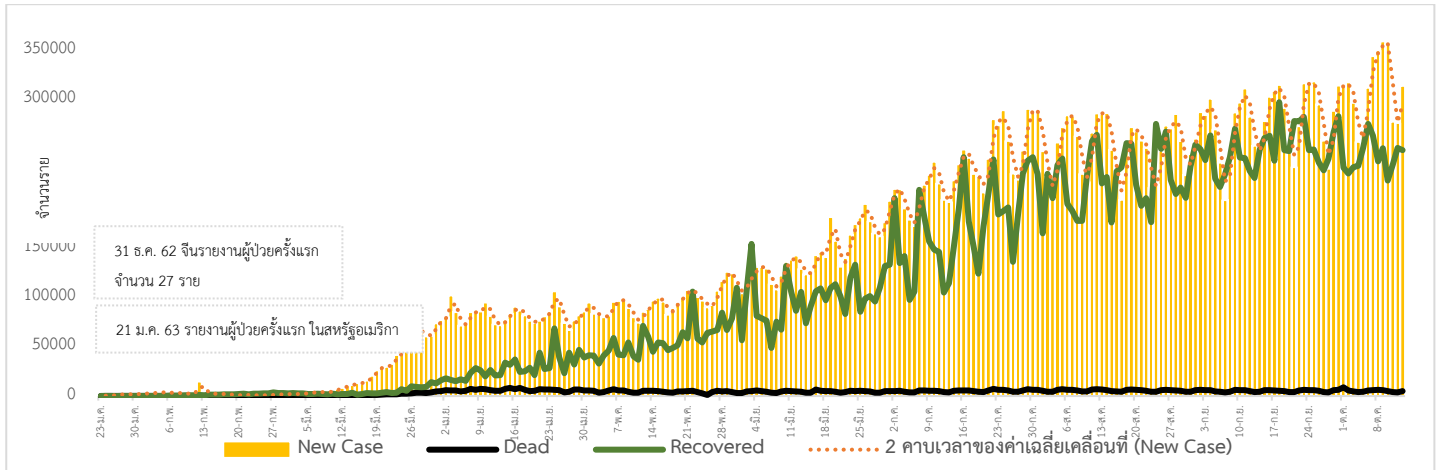
ประเทศ/อื่นๆ	รวมป่วย	ป่วยใหม่	รวมเสียชีวิต	%	เสียชีวิตใหม่	รักษาหาย	%	อาการรุนแรง	อัตราป่วย 1M pop	อัตราตาย 1M pop	อัตราตรวจ 1M pop
สหรัฐอเมริกา	8,088,166	49,590	220,805	2.73	787	5,221,056	64.6	14,936	24,394	666	363,152
แคลิฟอร์เนีย	861,356	2,988	16,639	1.93	46						
เท็กซัส	845,330	5,511	17,181	2.03	83						
อินเดีย	7,237,082	63,517	110,617	1.53	723	6,298,695	87.0	8,944	5,230	80	64,273
บราซิล	5,114,823	11,415	151,063	2.95	354	4,526,975	88.5	8,318	24,014	709	84,041
รัสเซีย	1,326,178	13,868	22,966	1.73	244	1,031,785	77.8	2,300	9,086	157	351,925
สเปน	925,341	7,118	33,204	3.59	80	N/A	N/A	1,595	19,789	710	312,034
โคลอมเบีย	924,098	5,015	28,141	3.05	156	806,703	87.3	2,220	18,106	551	82,975
อาร์เจนตินา	917,035	13,305	24,572	2.68	386	742,235	80.9	4,294	20,237	542	49,876
เปรู	853,974	2,803	33,419	3.91	62	753,959	88.3	1,173	25,799	1,010	124,222
เม็กซิโก	821,045	3,542	83,945	10.22	164	597,991	72.8	2,379	6,349	649	16,188
ฝรั่งเศส	756,472	12,993	32,942	4.35	117	102,680	13.6	1,642	11,582	504	194,122
<b>ประเทศกลุ่ม ASEAN</b>											
ฟิลิปปินส์	344,713	1,990	6,372	1.85	40	293,383	85.1	1758	3,134	58	38,154
อินโดนีเซีย	340,622	3,906	12,027	3.53	92	263,296	77.3		1,242	44	14,043
สิงคโปร์	57,884	4	28	0.05		57,740	99.8		9,872	5	561,151
พม่า	30,437	1,123	693	2.28	29	11,769	38.7		558	13	8,107
มาเลเซีย	16,880	660	163	0.97	4	11,372	67.4	101	520	5	50,106
ประเทศไทย	3,643	2	59	1.62		3,457	94.9	1	52	0.8	13,999
เวียดนาม	1,113	3	35	3.14		1,025	92.1		11	0.4	12,773
กัมพูชา	283			0.00		278	98.2		17		9,273
บรูไน	146		3	2.05		143	97.9		333	7	142,236
ลาว	23			0.00		22	95.7		3		8,033

**เขตติดโรคติดต่ออันตราย**

1. สาธารณรัฐอิตาลี 2. สาธารณรัฐอิสลามอิหร่าน  
 3. มาเลเซีย 4. ราชอาณาจักรกัมพูชา 5. สาธารณรัฐประชาธิปไตยประชาชนลาว 6. สาธารณรัฐอินโดนีเซีย 7. สาธารณรัฐแห่งสหภาพพม่า

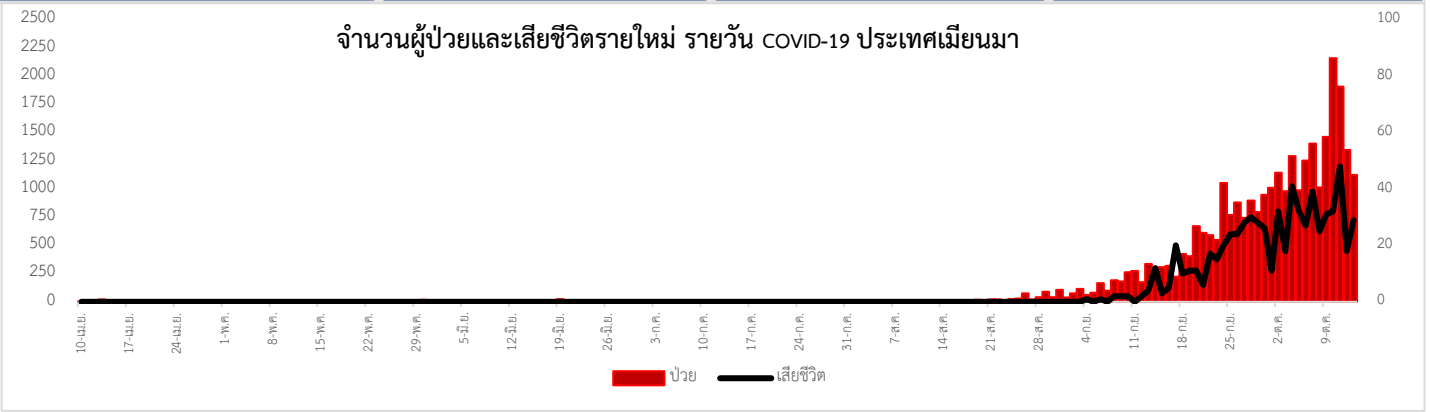
\*เขตติดโรคติดต่ออันตราย ฉบับที่ 3 (ประกาศกระทรวงสาธารณสุข เรื่อง ยกเลิกท้องที่นอกราชอาณาจักรที่เป็นเขตติดโรคติดต่ออันตรายกรณีโรคติดเชื้อไวรัสโคโรนา 2019 หรือโรคโควิด 19 (Coronavirus Disease 2019 (COVID-19)) พ.ศ.2563  
 ประกาศยกเลิกสาธารณรัฐเกาหลี (Republic of Korea) และสาธารณรัฐประชาชนจีน (People's Republic of China) รวมถึงเขตบริหารพิเศษมาเก๊า (Macao) และเขตบริหารพิเศษฮ่องกง (Hong Kong) จากการเป็นท้องที่นอกราชอาณาจักรที่เป็นเขตติดโรคติดต่ออันตราย

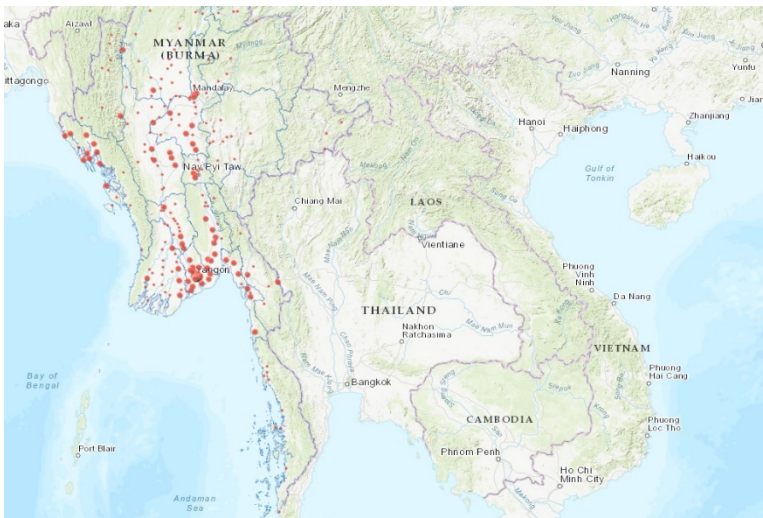
แนวโน้มจำนวนผู้ป่วย ผู้รักษาหาย/ออกจากโรงพยาบาลและผู้เสียชีวิต รายใหม่ โรคติดเชื้อไวรัสโคโรนา 2019 ทั่วโลก



Coronavirus Disease 2019 (COVID-19) Surveillance Dashboard (Myanmar)

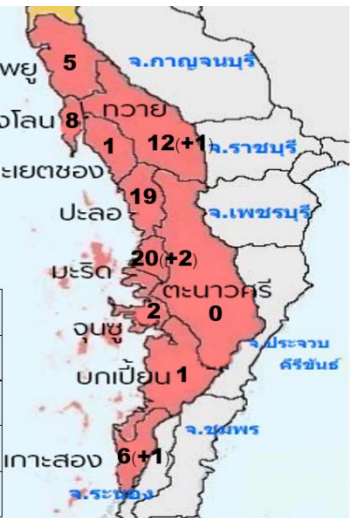
จำนวนตัวอย่างที่ตรวจ (Total Specimens Tested)	จำนวนผู้ป่วยที่ตรวจพบ (Total PUI)	ผู้ติดเชื้อ (Lab Confirmed)	ผู้เสียชีวิตที่ตรวจพบ (Death among Lab Confirmed)
<b>441,926</b>	<b>15,581</b>	<b>30,437</b>	<b>693</b>





ข้อมูลผู้ติดเชื้อ COVID-19  
ภาคตะวันออกเฉียงเหนือ 13 ต.ค.63

จังหวัด	รายใหม่	สะสม
ทวาย	1	26
มะริด	2	41
เกาะสอง	1	7
รวม	4	74



**ประเด็นข่าวที่น่าสนใจ ณ วันที่ 13 ตุลาคม 2563**

**สหรัฐอเมริกา** บริษัท จอห์นสัน แอนด์ จอห์นสัน แกลงการณธ์ เรื่อง การระงับการทดสอบประสิทธิภาพทางคลินิกในระยะที่ 3 ของวัคซีนป้องกันโรคติดเชื้อไวรัสโคโรนา 2019 ชื่อ “JNJ\_78436735” เนื่องจากหนึ่งในอาสาสมัคร “ล้มป่วยโดยไม่ทราบสาเหตุ” ซึ่งตอนนี้อาสาสมัครที่ล้มป่วยอยู่ในความดูแลอย่างใกล้ชิดจากคณะแพทย์แล้ว อย่างไรก็ตามสถานการณณ์ดังกล่าวเคยเกิดขึ้นกับบริษัทแอสตราเซนิกาของสหราชอาณาจักรซึ่งร่วมพัฒนาวัคซีนป้องกันเชื้อไวรัสโคโรนา 2019 กับสถาบันไวรัสวิทยาแห่งมหาวิทยาลัยออกซฟอร์ดโดยใช้ชื่ออย่างไม่เป็นทางการว่า “ChAdOx1” หรือ “AZD1222” ยังต้องระงับการทดสอบระยะที่ 3 เช่นกันเพราะหนึ่งในอาสาสมัครล้มป่วย ต่อมาแม้สามารถกลับมาเดินทางทำการทดสอบได้ ซึ่งการทดสอบประสิทธิภาพกับกลุ่มตัวอย่างยังคงเกิดขึ้นเฉพาะใน สหราชอาณาจักรเท่านั้น

**สาธารณรัฐประชาธิปไตยประชาชนจีน** กรุงปักกิ่งรายงานว่ คณะกรรมการสาธารณสุขแห่งชาติแกลงการณธ์ว่ ประชากรประมาณ 9 ล้านคนที่เมืองชิงเต่า มณฑลซานตง ริมชายฝั่งทางตะวันออกของประเทศต้องเข้ารับการคัดกรองหาเชื้อไวรัสโคโรนา 2019 โดยต้องตรวจเสร็จสิ้นภายในวันที่ 16 ต.ค.63 หลังจากตรวจพบผู้ติดเชื้อรายใหม่จำนวน 12 รายเมื่อวันที่ 11 ต.ค.63 เป็นผู้ที่ไม่แสดงอาการและไม่แสดงอาการอย่างละครึ่งโดยคนที่ผู้ติดเชื้อกลุ่มล่าสุดของเมืองชิงเต่าทุกคนมีความเชื่อมโยงกับโรงพยาบาลโรคทรวงอกประจำเมืองชิงเต่าซึ่งขณะนี้ได้ออกความวิโรงพยาบาลแห่งนี้ และแผนกผู้ป่วยนอกของโรงพยาบาลกลางประจำเมืองชิงเต่าแล้ว

**ออสเตรเลีย** สำนักข่าวซินหัวรายงานว่ การวิจัยพบว่า ไวรัส SARS-CoV-2 มีชีวิตรอดนานขึ้นในอุณหภูมิต่ำ และห้องมือ ไม่มีแสง UV และมีแนวโน้มอยู่รอดนานขึ้นบนพื้นผิวเรียบ เช่น แก้ว และสแตนเลส อีกทั้งมีชีวิตบนธนบัตรกระดาษได้นานกว่าธนบัตรพลาสติกด้วย ทั้งนี้ “การทราบระยะเวลาการดำรงชีวิตของไวรัสบนพื้นผิวทำให้เราสามารถคาดการณ์และลดการแพร่กระจายได้อย่างแม่นยำมากขึ้นรวมทั้งปกป้องประชาชนได้อย่างมีประสิทธิภาพ” ซึ่งผลการวิจัยเผยว่ SARS-CoV-2 สามารถแพร่เชื้อขณะอยู่บนพื้นผิวได้เป็นเวลานาน ทำให้ทุกคนจำเป็นต้องรักษาสุขอนามัยที่ดี เช่น ล้างมือ และทำความสะอาดพื้นผิวต่างๆเป็นประจำ

**สหพันธ์สาธารณรัฐเยอรมนี** สถาบันโรเบิร์ต ค็อค (อาร์เคไอ) เป็นศูนย์ควบคุมและป้องกันโรครายงานสถานการณณ์การแพร่ระบาดของโรคติดเชื้อไวรัสโคโรนา 2019 รอบวันที่ผ่านมาพบว่า สถิติผู้ป่วยสะสม 329,453 รายเพิ่มขึ้น 4,122 ราย เป็นสถิติรายวันสูงที่สุดตั้งแต่ต้นเดือนเมษายน 2563 และผู้เสียชีวิตสะสม 9,634 ราย และมีการกำหนดเกณฑ์เมืองใหญ่ 11 แห่งว่ หาก

อัตราอุบัติการณ์ของโรคหรือค่า “ไออาร์” ในรอบ 7 วันล่าสุดของเมืองสูงกว่า 50 ต่อแสนประชากร “ถือเป็นพื้นที่เสี่ยง” และต้องยกระดับมาตรการทางสังคม ขณะนี้มี 9 เมืองได้แก่ กรุงเบอร์ลิน เมืองแฟรงก์เฟิร์ต เมืองเอสเซิน เมืองเบอร์เมน เมืองโคโลญจน์ เมืองชตุทการ์ท เมืองโรเซนไฮม์ เมืองเมมิงเงิน และเมืองมิวนิก นอกจากนี้ค่าไออาร์ของเมืองมิวนิกที่เป็นเมืองใหญ่อันดับ 3 ของประเทศรองจากกรุงเบอร์ลิน และเมืองฮัมบวร์ก อยู่ที่ 50.6 ต่อแสนประชากร ในรอบ 7 วันที่ผ่านมาทำให้นายกเทศมนตรีเมืองมิวนิก ประกาศยกระดับมาตรการควบคุมทางสังคมซึ่งมีผลบังคับใช้ทันทีรวมถึงจำกัดการรวมกลุ่มในสถานที่สาธารณะไม่เกิน 7 คน งานแต่งงานเลี้ยงยังสามารถจัดได้แต่มีผู้เข้าร่วมงานไม่เกิน 25 คน และควบคุมการจำหน่ายเครื่องดื่มแอลกอฮอล์ หากพบการฝ่าฝืนตำรวจมีอำนาจตรวจค้น สั่งยุติการจัดงาน และเก็บค่าปรับกับผู้กระทำความผิด และกรุงเบอร์ลินและเมืองโคโลญจน์ยังคงใช้ “มาตรการเคอร์ฟิว” กำหนดให้กิจการทุกประเภทปิดในเวลา 23.00–06.00น. เช่น ร้านอาหารผับ และบาร์ ตั้งแต่สัปดาห์ที่ผ่านมาจนถึงสิ้นเดือนตุลาคม 2563 “เป็นอย่างน้อย”

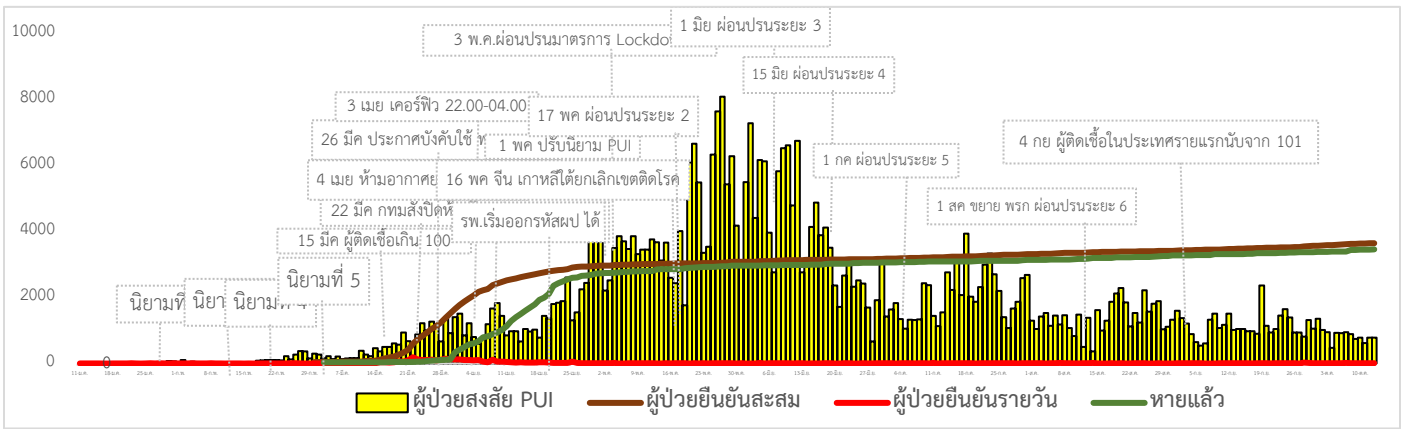
**ไทย** สำนักงานป้องกันควบคุมโรคที่ 2 พิษณุโลก ร่วมกับสำนักงานสาธารณสุขจังหวัดตาก และกองระบาดวิทยา ประชุมวางแผนการดำเนินงานเชิงรุกในบริเวณพรมแดนแม่สอด เพื่อค้นหาผู้ติดเชื้อเชิงรุก โดยทีมรถชีวิตนิรภัยพระราชทานในวันที่ 12-15 ตุลาคม 2563 พร้อมวางกรอบแนวทางการค้นหาผู้ติดเชื้อเชิงรุกในจุดเสี่ยง เช่น ห้างสรรพสินค้า ตลาด จัดลำดับความเสี่ยงและความสำคัญของพื้นที่ จัดกลุ่มเสี่ยงและทำแผนปฏิบัติงาน และในวันที่ 13 ตุลาคม 2563 ได้มีการดำเนินงานในพื้นที่ 3 แห่ง ได้แก่ สุเหร่ามะดีนะฮ์ ตลาดผักพาเจริญ และตลาดแม่ดาวใต้อำเภอแม่สอด จังหวัดตาก เก็บตัวอย่างทั้งสิ้น 4,220 คน ระหว่างวันที่ 12-13 ตุลาคม 2563

**กระทรวงคมนาคม** ชี้แจง มาตรการด้านการขนส่ง ขนถ่ายสินค้าบริเวณด่านพรมแดน โดยคนขับรถขนถ่ายสินค้าบริเวณด่านพรมแดนที่เป็นคนไทย ตามประกาศของกระทรวงคมนาคม จะอยู่ในอำนาจของผู้ว่าราชการจังหวัด ภายใต้คณะกรรมการโรคติดต่อจังหวัด ในการกำหนดระยะเวลาอยู่ในราชอาณาจักร และในสถานที่ที่กำหนดและอำนาจในการปิดด่านพรมแดน ซึ่งกระทรวงมหาดไทย แจ้งว่า รถขนถ่ายสินค้าที่จะเข้ามาในราชอาณาจักรให้ดำเนินการตามคำสั่งของกระทรวงมหาดไทย ซึ่งกำหนดพื้นที่ให้อยู่เฉพาะบริเวณชายแดน และอยู่ไม่เกิน 7 ชั่วโมงทั้งนี้กระทรวงมหาดไทย สื่อสารคำสั่งของกระทรวงฯ แจ้งพื้นที่ และหน่วยงานที่เกี่ยวข้องแล้ว

**กระทรวงคมนาคม** จัดทำมาตรการ กรณีการอนุญาตให้คณะผู้แทนจีน เดินทางเข้ามาในราชอาณาจักรในฐานะแขกของกระทรวงคมนาคม เพื่อเข้าร่วมการประชุมคณะกรรมการร่วมเพื่อความร่วมมือด้านรถไฟระหว่างไทย-จีน และร่วมพิธีลงนามในสัญญาจ้างฯ โดยขอยกเว้นการเข้ารับการกักตัว 14 วัน มีกำหนดเดินทางเข้าราชอาณาจักร วันที่ 28 ต.ค. 63 โดยตามคำสั่ง ศบค. คณะผู้แทนจีนฯ เป็นแขกของรัฐบาลตามวงเล็บ 2 ซึ่งนายกรัฐมนตรีตอบรับเป็นสัทธิพยานในพิธีลงนาม ดังกล่าว โดยคณะผู้แทนจีนฯ จะเข้าพักที่โรงแรมแชงกรีลา ส่วนยานพาหนะ กระทรวงคมนาคม จะดำเนินการจัดการให้ได้ตามมาตรฐานของกระทรวงสาธารณสุข นอกจากนี้ กรมควบคุมโรคมีการจัดทำแนวปฏิบัติเพื่อรับรองคณะรัฐมนตรีจีนแล้ว ซึ่งจะมีการตรวจหาเชื้อที่ ASQ เมื่อเดินทางมาถึงประเทศไทย

### สถานการณ์การคัดกรองผู้ป่วยสงสัยโรคติดเชื้อไวรัสโคโรนา 2019 ในประเทศไทย

วันที่ 13 ตุลาคม 2563 เวลา 12.00 น. พบผู้ป่วยที่มีอาการตามนิยามเฝ้าระวังโรครายใหม่ 780 ราย คัดกรองผู้เดินทางเข้า-ออก ระหว่างประเทศสะสม 3,226 ราย เข้ารับรักษาที่โรงพยาบาลด้วยตนเองสะสม 458,937 ราย (โรงพยาบาลเอกชน 144,553 ราย โรงพยาบาลรัฐ 314,384 ราย)



สถานการณ์การแพร่ระบาดของไวรัสโควิด-19 พบผู้ป่วยยืนยันติดเชื้อรายใหม่ 2 ราย เป็นผู้ที่เดินทางมาจากต่างประเทศและเข้าพักใน State Quarantine ทั้งหมด โดยมาจากสหรัฐอเมริกา 1 ราย เป็นชายไทยอายุ 22 ปี และ สวีเดน 1 ราย เป็นชายไทยอายุ 52 ปี ซึ่งวันนี้มีผู้ป่วยรักษาหายเพิ่ม 3 ราย สำหรับผู้ป่วยยืนยันสะสมล่าสุดอยู่ที่ 3,643 ราย เป็นผู้ป่วยในประเทศ 2,445 ราย และตรวจพบในสถานที่กักกันที่รัฐจัดให้ จำนวน 705 ราย จำนวนผู้ป่วยรักษาหายแล้วรวม 3,457 ราย ส่วนผู้ป่วยที่กำลังรักษาตัวอยู่ในโรงพยาบาล 127 ราย ขณะที่ไม่ม่มีผู้เสียชีวิตเพิ่ม โดยยอดผู้เสียชีวิตสะสมอยู่ที่ 59 ราย รายละเอียดผู้ป่วยรายใหม่ **สหรัฐอเมริกา 1 ราย** เป็นชาย สัญชาติไทย อายุ 22 ปี อาชีพพนักงานโรงแรม เดินทางถึงไทยวันที่ 29 ก.ย. 63 ตรวจครั้งที่ 1 วันที่ 4 ต.ค. 63 (Day 5) ผลไม่พบเชื้อ ตรวจครั้งที่ 2 วันที่ 10 ต.ค. 63 (Day 11) ผลพบเชื้อ ไม่มีอาการ เข้าพักสถานที่กักกันที่รัฐจัดให้ State Quarantine จ.ชลบุรี

**สวีเดน 1 ราย** เป็นชาย สัญชาติไทย อายุ 52 ปี อาชีพรับจ้างทั่วไป วันที่ 11 ต.ค. 63 มีน้ำมูก จมูกไม่ได้กลิ่น ถึงไทยวันที่ 5 ต.ค. 63 เดินทางจากสวีเดน กาดาร์ ไทย ตรวจครั้งที่ 1 วันที่ 10 ต.ค. 63 (Day 5) ผลพบเชื้อ เข้ารักษาที่โรงพยาบาลวชิระ

### ผลงานการคัดกรองผู้ป่วยสงสัยโรคติดเชื้อไวรัสโคโรนา 2019 ในจังหวัดประจวบคีรีขันธ์

#### 1.กิจกรรมการเฝ้าระวัง ค้นหาผู้ป่วยสงสัยโรคติดเชื้อไวรัสโคโรนา 2019 และการทำ Home Quarantine ในพื้นที่

##### 1.1 การเฝ้าระวังในผู้ที่เดินทางมาจากเขตติดโรคและพื้นที่ระบาด ในจังหวัดประจวบคีรีขันธ์

- จุดคัดกรองด่านท่าเรือประจวบคีรีขันธ์ อำเภอบางสะพาน วันที่ 13 ตุลาคม 2563 เรือ MV LADY LILLY มาจากท่า SINGAPORE ประเทศสิงคโปร์ คัดกรองชาวฟิลิปปินส์ 20 ราย ไม่พบผู้มีอาการ สวมคัดกรองตั้งแต่วันที่ 1 กุมภาพันธ์-13 ตุลาคม 2563 คัดกรองทั้งหมด 2,964 ราย
- จุดคัดกรองด่านพรมแดนสิงขร อำเภอเมืองฯ วันที่ 13 ตุลาคม 2563 คัดกรองผู้ขนส่งสินค้า ชาวไทย จำนวน 54 คน ยานพาหนะ จำนวน 31 คัน ไม่พบผู้มีอาการ สวมคัดกรองตั้งแต่วันที่ 3 กรกฎาคม-13 ตุลาคม 2563 คัดกรองผู้ขนส่งสินค้า ทั้งหมด 4,874 ราย ยานพาหนะทั้งหมด 3,193 คัน

##### 1.2 การคัดกรองชาวต่างชาติถูกกักที่สำนักงานตรวจคนเข้าเมืองประจวบคีรีขันธ์ (ด่านสิงขร)

ส่งตัวออกจากสถานที่กักกัน จำนวน 230 ราย ชาวปากีสถาน 5 ราย ชาวอินเดีย 2 ราย ชาวเวียดนาม 4 ราย ชาวกัมพูชา 8 ราย ชาวไนจีเรีย 1 ราย ชาวอังกฤษ 1 ราย ชาวลาว 3 ราย ชาวมาเลเซีย 2 ราย ชาวเยอรมัน 2 ราย ชาวบังคลาเทศ 5 ราย ชาวแคนาดา 1 ราย ชาวอิตาลี 1 ราย และชาวเมียนมา 195 ราย

สัญชาติ	ที่ยังกักกัน		หมายเหตุ
	อยู่ระหว่างเฝ้าระวัง	เฝ้าระวังครบ 14 วัน	
ปากีสถาน	0	14	- ผลการวัดอุณหภูมิ 13 ตุลาคม 2563 ไม่พบผู้มีอาการไข้
อุยกูร์	0	2	
เมียนมา	2	2	
รวม	2	18	

**1.3 การสุ่มตรวจตัวอย่างด้วยวิธี PCR (COVID-19) ชาวเมียนมาที่เดินทางมากับรถขนส่งสินค้าที่เขตรอยต่อไทย-เมียนมา (No man Land) ก่อนถึงช่องทางด่านผ่อนปรนพิเศษด้านสิงขร ตั้งแต่ 12 ตุลาคม 2563**

วันที่ 13 ตุลาคม 2563 เก็บตัวอย่าง ชาวเมียนมาที่เดินทางมากับรถขนส่งสินค้า จำนวน 10 ราย อยู่ระหว่างรอผลตรวจทางห้องปฏิบัติการ รพ.ประจวบคีรีขันธ์

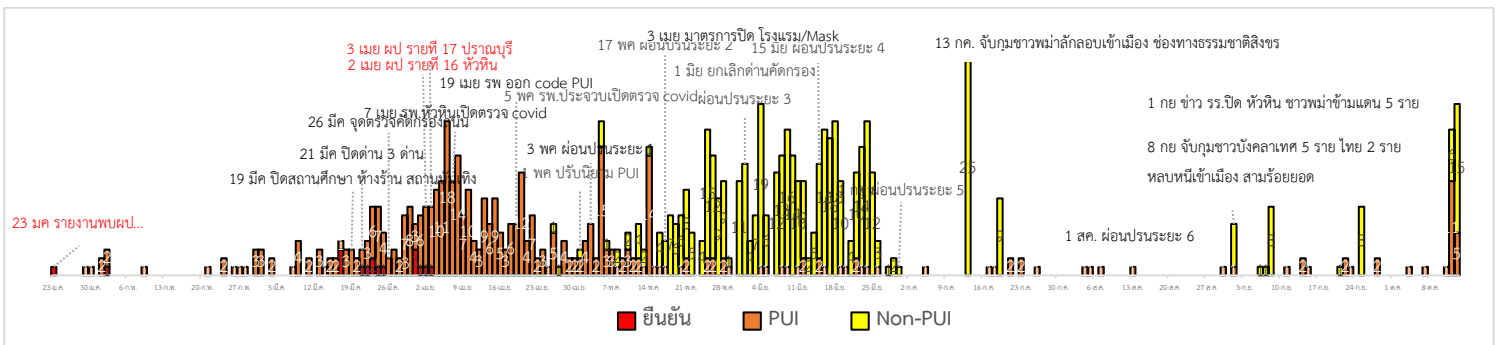
รวมสะสม ตั้งแต่วันที่ 12-13 ตุลาคม 2563 จำนวน 16 ราย ผลไม่พบเชื้อ 5 ราย รอตรวจซ้ำ 1 ราย รอผลตรวจทางห้องปฏิบัติการ จำนวน 10 ราย

**1.4 การตรวจตัวอย่างด้วยวิธี PCR (COVID-19) ชาวต่างด้าวที่ถูกจับกุมกรณีหลบหนีเข้าเมือง และชาวไทยที่ลักลอบข้ามแดนกลับจากประเทศเมียนมา**

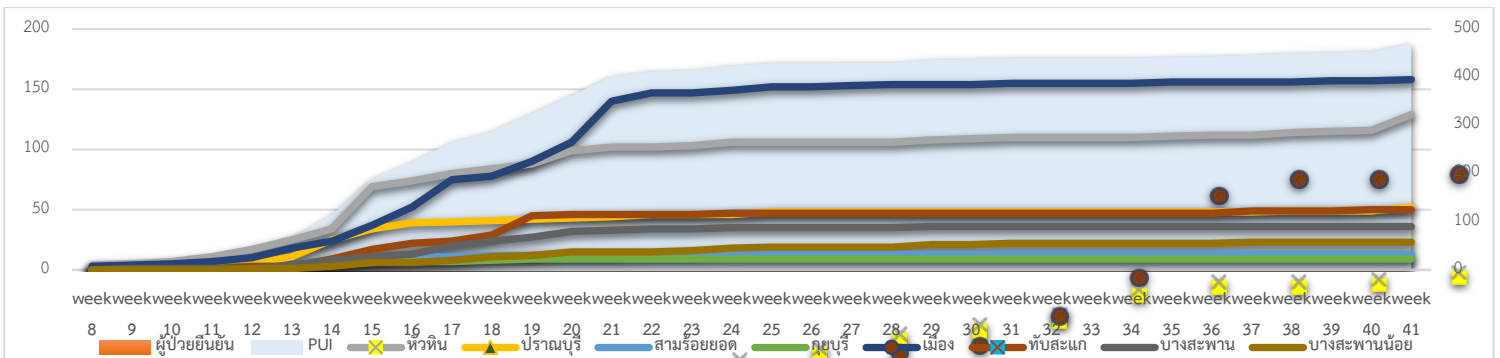
วันที่ 13 ตุลาคม 2563 สภ.สามร้อยยอด จับกุมกรณีรถยนต์ครึ่งกลาง หน้าร้านอาหาร ศ.พอเพียง หมู่ 8 ต.ศิลาลอย อ.สามร้อยยอด จ.ประจวบคีรีขันธ์ พบชาวกัมพูชา 5 ราย เดินทางมาจาก จ.ปัตตานี 3 ใน 5 ราย มีพฤติกรรมหลบหนีเข้าเมือง ไม่มี Passport รพ.สามร้อยยอด ดำเนินการเก็บตัวอย่างส่งตรวจ PCR (COVID-19) ส่งตรวจ ที่ รพ.หัวหินวันที่ 13 ตุลาคม 2563 ผลไม่พบผู้ติดเชื้อ

รวมสะสม กรณีชาวต่างด้าวที่ถูกจับกุมกรณีหลบหนีเข้าเมือง และชาวไทยที่ลักลอบข้ามแดนกลับจากประเทศเมียนมา ตั้งแต่วันที่ 13 กรกฎาคม 2563- 13 ตุลาคม 2563 จำนวน 61 ราย ผลไม่พบผู้ติดเชื้อทุกราย

**2.การติดตามเฝ้าระวัง ผู้ป่วยเข้าเกณฑ์สอบสวน (PUI) ผู้ป่วยยืนยันโรคติดเชื้อไวรัสโคโรนา 2019 จังหวัดประจวบคีรีขันธ์**



**แนวโน้มผู้ป่วยเข้าเกณฑ์สอบสวน (PUI) และ ผู้ป่วยยืนยันโรคติดเชื้อไวรัสโคโรนา 2019 รายอำเภอ สัปดาห์**



การรับแจ้งผู้ป่วยเฝ้าระวังรายใหม่ ประจำวันที่ 13 ตุลาคม 2563 PUI จำนวน 5 ราย Non-PUI จำนวน 15 ราย

อำเภอ	รายละเอียด	ผลตรวจ
<p>อ.หัวหิน PUI 5 ราย</p>	<p><b>รายที่ 1</b> เพศหญิง อายุ 31 ปี สัญชาติไทย ที่อยู่ ต.หนองพลับ อ.หัวหิน จ.ประจวบคีรีขันธ์ มาด้วยอาการ 5 วัน ไข้ หายใจเหนื่อย เจ็บหน้าอกซ้าย เริ่มป่วย 8 ตุลาคม 2563 รักษาในโรงพยาบาล 13 ตุลาคม 2563 Vital sign แรกรับ T=37.7 BP=101/65 PR= 116 RR=32 วินิจฉัยเบื้องต้น Pneumonia sepsis ไม่มีโรคประจำตัว ไม่มีประวัติเดินทางออกนอกพื้นที่</p> <p><b>รายที่ 2</b> เพศหญิง อายุ 50 ปี สัญชาติไทย อาชีพ รับจ้าง ที่อยู่ บ้านพักโรงงาน ต.หนองพลับ อ.หัวหิน จ.ประจวบคีรีขันธ์ ประจวบคีรีขันธ์ เริ่มป่วย 12 ตุลาคม 2563 มาด้วยอาการ ไข้ หอบเหนื่อย มีเสมหะเป็นอาหาร ปวดเมื่อยตามร่างกาย CBC วันที่ 12 ตุลาคม 2563 ผล Hb=11.6 Hct=34 WBC=16,680 Plt=334,000 Neu= 69 Lym=24 Mono= 5 วินิจฉัยเบื้องต้น Pneumonia with Sepsis ไม่มีโรคประจำตัว ไม่มีประวัติเดินทางออกนอกพื้นที่</p> <p><b>รายที่ 3</b> เพศหญิง อายุ 69 ปี สัญชาติไทย ไม่ได้ประกอบอาชีพ ที่อยู่ แคम्ป์คนงานก่อสร้าง ต.หินเหล็กไฟ อ.หัวหิน จ.ประจวบคีรีขันธ์ เริ่มป่วย 12 ตุลาคม 2563 ด้วยอาการ ไอ มีน้ำมูก มีเสมหะ หายใจลำบาก on ETT Vital sign แรกรับ T= 36.6 ผล CBC Hb=9.7 Hct=29 WBC= 18,930 Plt=232,000 Neu= 83 Lym=10 Mono= 5 วินิจฉัยเบื้องต้น R/O Pneumonia โรคประจำตัว DM, HT, หัวใจ, ไต ไม่มีประวัติเดินทางออกนอกพื้นที่</p> <p><b>รายที่ 4</b> เพศชาย อายุ 52 ปี สัญชาติไทย เชื้อชาติไทย อาชีพรับจ้าง ที่อยู่ 448 ต.หนองตาแต้ม อ.ปราณบุรี จ.ประจวบคีรีขันธ์ เริ่มป่วย 10 ตุลาคม 2563 เข้ารับการรักษาที่ รพ.ปราณบุรี และ Refer มารพ.หัวหิน วันที่ 12 ตุลาคม 2563 ในวันเดียวกัน ด้วยอาการ 2 วัน ไข้ ไอ มีเสมหะ ญาติพบนอนซึม ไม่พูด on ETT Vital sign แรกรับ T=38.5 BP=184/114 PR=118 O2=97 CBC วันที่ 12 ตุลาคม 2563 ผล Hb=14.7 Hct=45 WBC=17,300 Plt= 315,000 Neu=90 Lym=4 Mono= 6 ผล X-ray ปอด Pneumonia วินิจฉัยเบื้องต้น sepsis c pneumonia c AKI c AOC ไม่มีโรคประจำตัว ไม่มีประวัติเดินทางออกนอกพื้นที่</p> <p><b>รายที่ 5</b> เพศหญิง อายุ 1 ปี สัญชาติไทย ที่อยู่ ต.หัวหิน อ.หัวหิน จ.ประจวบคีรีขันธ์ เริ่มป่วย 7 ตุลาคม 2563 ด้วยอาการ 5 วัน ไข้เป็นๆหายๆ กินได้น้อยลง ไอมีเสมหะ มีน้ำมูก อาเจียน หายใจเร็วขึ้นเสียงแหบ Vital sign แรกรับ T=36.8 BP=104/66 PR=136 RR= 40 ผล X-ray ปอด Interstitial Infiltration at perihilar วินิจฉัยเบื้องต้น Viral Croup (mild score 4) c mild to moderate dehydration แพทย์วินิจฉัยเพิ่มเติมว่าพบ RSV Pneumonia ไม่มีโรคประจำตัว ประวัติเดินทางไปค้างที่ จ.ราชบุรี 1 คืน ช่วงต้นเดือนตุลาคม 2563</p>	<p>ไม่พบเชื้อ</p>
<p>อ.สามร้อยยอด NON PUI 5 ราย</p>	<p>สภ.สามร้อยยอด จับกุมกรณีรถยนต์ก่อกองกลาง หน้าร้านอาหาร ศ.พอเพียง หมู่ 8 ต.ศิลาลอย อ.สามร้อยยอด จ.ประจวบคีรีขันธ์ พบชาวกัมพูชา 5 ราย เดินทางมาจาก จ.ปัตตานี 3 ใน 5 ราย มีพฤติการณ์หลบหนีเข้าเมือง ไม่มี Passport</p>	<p>ไม่พบเชื้อ</p>
<p>อ.เมือง NON PUI 10 ราย</p>	<p>เก็บตัวอย่าง ชาวเมียนมาที่เดินทางมากับรถขนส่งสินค้าที่เขตรอยต่อไทย-เมียนมา (No man Land) ก่อนถึงช่องทางด่านผ่อนปรนพิเศษด่านสิงขร เพศชาย จำนวน 10 ราย</p>	<p>รอผล</p>

สรุปผู้ป่วยเข้าเกณฑ์สอบสวนโรคติดเชื้อไวรัสโคโรนา 2019 จังหวัดประจวบคีรีขันธ์

ผู้ป่วยเข้าเกณฑ์สอบสวนโรค		ไม่พบเชื้อ	รอผลห้องปฏิบัติการ	รักษาอยู่	ออกจาก รพ.
รายใหม่	สะสม	470	0	0	470
5	470				

สรุปผู้ป่วยยืนยันโรคติดเชื้อไวรัสโคโรนา 2019 จังหวัดประจวบคีรีขันธ์

ผู้ป่วยยืนยันพบเชื้อ		รักษาอยู่	อาการรุนแรง	รักษาหาย/ออกจาก รพ.	เสียชีวิต
รายใหม่	สะสม	0	0	15	2
ไม่พบผู้ติดเชื้อรายใหม่เป็นวันที่ 194	17				

มาตรการภายในจังหวัดประจวบคีรีขันธ์

1. ทุกโรงพยาบาล/โรงพยาบาลส่งเสริมสุขภาพตำบล จัดทำป้ายคัดกรองไว้ที่ OPD/ ER ทั้งในเวลาและนอกเวลา
2. ทุกโรงพยาบาลกำหนดเส้นทางเคลื่อนย้ายผู้ป่วยที่เข้าเกณฑ์สอบสวนโรคและซ้อมการเคลื่อนย้ายผู้ป่วย
3. กำหนดห้องแยกผู้ป่วย (ห้องพิเศษ) และเตรียม Cohort Ward
4. กำหนดทีมงาน/ ฝึกซ้อมการใส่ชุด PPE และการทำลายเชื้อ
  - ทีมแพทย์รักษา                      - ทีมพยาบาล
  - ทีม Lab                                      - ทีมสอบสวนโรค
  - ทีมทำความสะอาด                      - ทีม IC ที่คอยกำกับ
5. จัดเตรียมยา เวชภัณฑ์ และทรัพยากร ให้เหมาะสมและเพียงพอ
6. หากพบผู้ที่เข้าเกณฑ์การสอบสวนโรคให้รักษาไว้ที่ รพ.นั้นๆ
7. ถ้าผู้ป่วย มีอาการหนักขึ้น ให้ส่งต่อตามระบบเดิม โดยต้องรับรักษาภายในจังหวัด ถ้าจะออกนอกจังหวัดจะอยู่ในความรับผิดชอบของ เขตสุขภาพที่ 5/ กระทรวงสาธารณสุข
8. สำนักงานสาธารณสุขจังหวัดประจวบคีรีขันธ์ พัฒนาทีม CDCU การใช้ PPE, การทำลายเชื้อ, การสอบสวน, เก็บตัวอย่าง
9. ประชาสัมพันธ์เชิงรุกและการให้ข้อมูลแก่สาธารณะ
  - ให้ประชาชนมีการสวมใส่หน้ากากอนามัยชนิดผ้า ในกรณีเข้าไปที่มีคนจำนวนมาก ได้แก่ ตลาด ห้างสรรพสินค้า โรงภาพยนตร์ โรงพยาบาล รถตู้ รถแท็กซี่ เครื่องบิน เป็นต้น
  - การกำจัดหน้ากากอนามัย สำหรับประชาชนให้ใส่ในถุงพลาสติกมัดปากถุงให้แน่นแล้วนำไปให้รพ.สต.ในพื้นที่กำจัดที่เตาเผาขยะติดเชื้อ สำหรับหน่วยงาน ให้มีถังขยะติดเชื้อเพื่อทิ้งหน้ากากอนามัยที่ใช้แล้ว
  - ล้างมือด้วยสบู่บ่อยๆหรือ 70% แอลกอฮอล์แฮนด์เจล
  - กินร้อน ช้อนกลาง ใช้ของใช้ส่วนตัว ไม่ใช้ร่วมกับคนอื่น รวมทั้งคนในบ้านด้วยกัน
  - จัดทำและให้ข้อมูลวิทยุ, สื่อสาธารณะต่างๆ ตามระบบการสื่อสารของกระทรวงสาธารณสุข

ทีมตระหนักรู้สถานการณ์สำนักงานสาธารณสุขจังหวัดประจวบคีรีขันธ์