



ศูนย์ปฏิบัติการภาวะฉุกเฉินด้านการแพทย์และสาธารณสุข สำนักงานสาธารณสุขจังหวัดประจวบคีรีขันธ์ กรณี โรคติดเชื้อไวรัสโคโรนา 2019

ฉบับที่ 270 EOC ครั้งที่ 140 วันที่ 16 ตุลาคม 2563 เวลา 09.00 น.

สถานการณ์ต่างประเทศ พบผู้ป่วยยืนยัน ใน 214 ประเทศ/

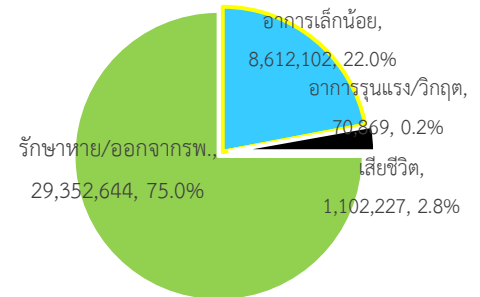
ดินแดน/2 เรือสำราญ ไม่พบประเทศ/ดินแดนพบผู้ป่วยใหม่

พบผู้ป่วยทั่วโลก 39,137,842 ราย เสียชีวิต 1,102,227 ราย อัตราป่วยตาย ร้อยละ 2.8

รักษาหาย/ออกจาก รพ. 29,352,644 ราย ร้อยละ 75

ผู้ป่วยที่กำลังรักษา อาการเล็กน้อย ร้อยละ 22.0 อาการรุนแรง/วิกฤติ ร้อยละ 0.2

ลำดับประเทศ ที่พบโรคติดเชื้อไวรัสโคโรนา 2019 สูงสุด ดังนี้



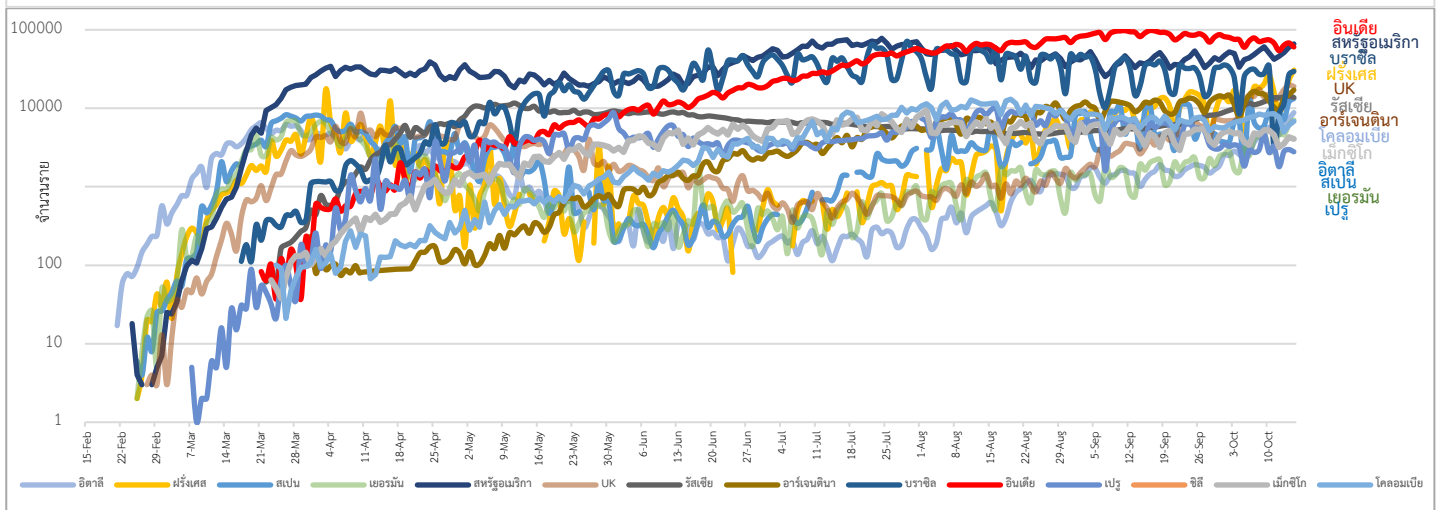
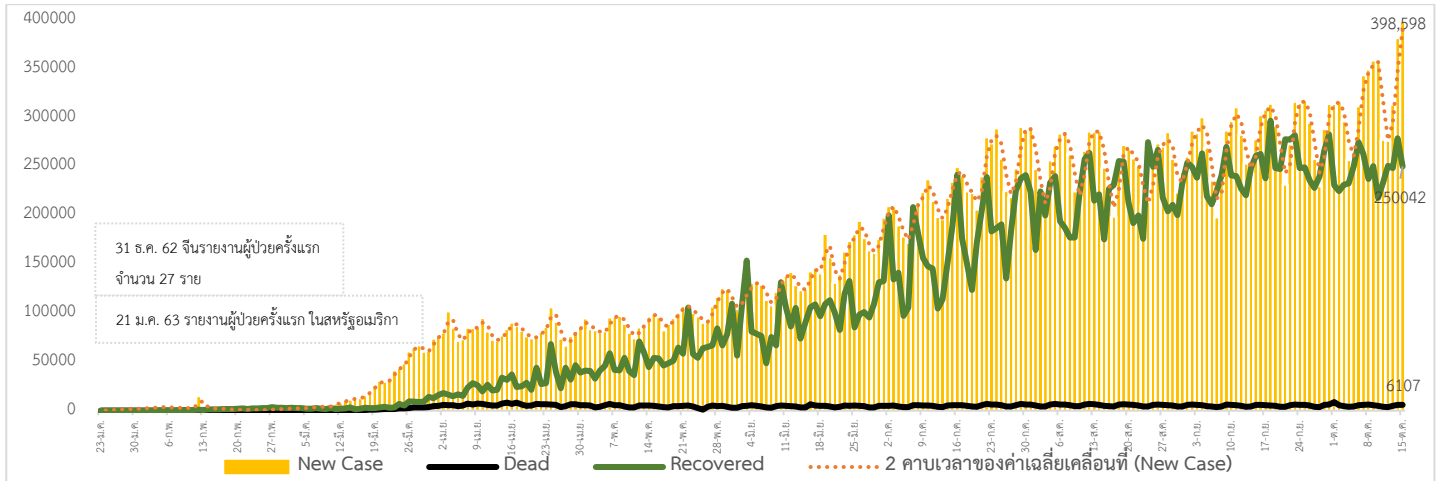
ประเทศ/อื่นๆ	รวมป่วย	ป่วยใหม่	รวมเสียชีวิต	%	เสียชีวิตใหม่	รักษาหาย	%	อาการรุนแรง	อัตราป่วย 1M pop	อัตราตาย 1M pop	อัตราตรวจ 1M pop
สหรัฐอเมริกา	8,212,580	62,394	222,683	2.71	840	5,311,113	64.7	15,237	24,769	672	369,379
แคลิฟอร์เนีย	868,295	2,736	16,834	1.94	74						
เท็กซัส	855,922	4,379	17,384	2.03	76						
อินเดีย	7,365,435	60,365	112,144	1.52	833	6,448,545	87.6	8,944	5,322	81	65,920
บราซิล	5,169,386	27,888	152,460	2.95	681	4,599,446	89.0	8,318	24,270	716	84,039
รัสเซีย	1,354,163	13,754	23,491	1.73	286	1,048,097	77.4	2,300	9,278	161	358,196
สเปน	972,958	13,318	33,553	3.45	140	N/A	N/A	1,702	20,807	718	312,034
อาร์เจนตินา	949,063	17,096	25,342	2.67	421	764,859	80.6	4,278	20,944	559	51,004
โคลอมเบีย	936,982		28,457	3.04	151	826,831	88.2	2,068	18,358	558	83,681
เปรู	856,951		33,512	3.91		759,597	88.6	1,163	25,887	1,012	124,920
เม็กซิโก	829,396	4,056	84,898	10.24	478	603,827	72.8	2,625	6,413	656	16,453
ฝรั่งเศส	809,684	30,621	33,125	4.09	88	104,082	12.9	1,750	12,397	507	194,595
ประเทศกลุ่ม ASEAN											
อินโดนีเซีย	349,160	4,411	12,268	3.51	112	273,661	78.4		1,273	45	37,534
ฟิลิปปินส์	348,698	2,261	6,497	1.86	50	294,161	84.4	1562	3,170	59	13,716
สิงคโปร์	57,892	3	28	0.05		57,764	99.8		9,873	5	524,007
พม่า	32,351	1026	765	2.36	33	14,706	45.5		593	14	7,594
มาเลเซีย	18,129	589	170	0.94	3	12,014	66.3	103	558	5	50,109
ประเทศไทย	3,665	13	59	1.61		3,463	94.5	1	52	0.8	10,726
เวียดนาม	1,124	2	35	3.11		1,030	91.6		12	0.4	10,341
กัมพูชา	283			0.00		278	98.2		17		9,128
บรูไน	147		3	2.04		143	97.3		335	7	140,908
ลาว	23			0.00		22	95.7		3		7,793

เขตติดโรคติดต่ออันตราย

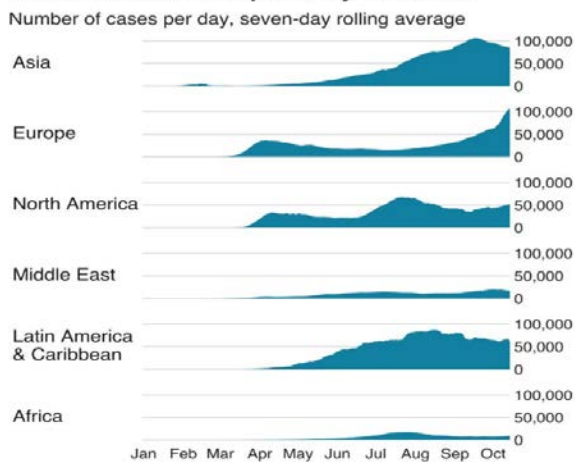
1. สาธารณรัฐอิตาลี 2. สาธารณรัฐอิสลามอิหร่าน
 3. มาเลเซีย 4. ราชอาณาจักรกัมพูชา 5. สาธารณรัฐประชาธิปไตยประชาชนลาว 6. สาธารณรัฐอินโดนีเซีย 7. สาธารณรัฐแห่งสหภาพพม่า

*เขตติดโรคติดต่ออันตราย ฉบับที่ 3 (ประกาศกระทรวงสาธารณสุข เรื่อง ยกเลิกท้องที่นอกราชอาณาจักรที่เป็นเขตติดโรคติดต่ออันตรายกรณีโรคติดเชื้อไวรัสโคโรนา 2019 หรือโรคโควิด 19 (Coronavirus Disease 2019 (COVID-19)) พ.ศ.2563
 ประกาศยกเลิกสาธารณรัฐเกาหลี (Republic of Korea) และสาธารณรัฐประชาชนจีน (People's Republic of China) รวมถึงเขตบริหารพิเศษมาเก๊า (Macao) และเขตบริหารพิเศษฮ่องกง (Hong Kong) จากการเป็นท้องที่นอกราชอาณาจักรที่เป็นเขตติดโรคติดต่ออันตราย

แนวโน้มจำนวนผู้ป่วย ผู้รักษาหาย/ออกจากโรงพยาบาลและผู้เสียชีวิต รายใหม่ โรคติดเชื้อไวรัสโคโรนา 2019 ทั่วโลก



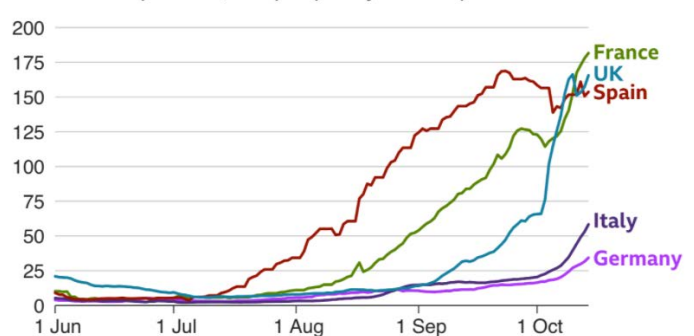
Covid-19 cases compared by continent



Oceania cases excluded as too low to register on scale
 Source: ECDC and national public health agencies, data to 14 Oct

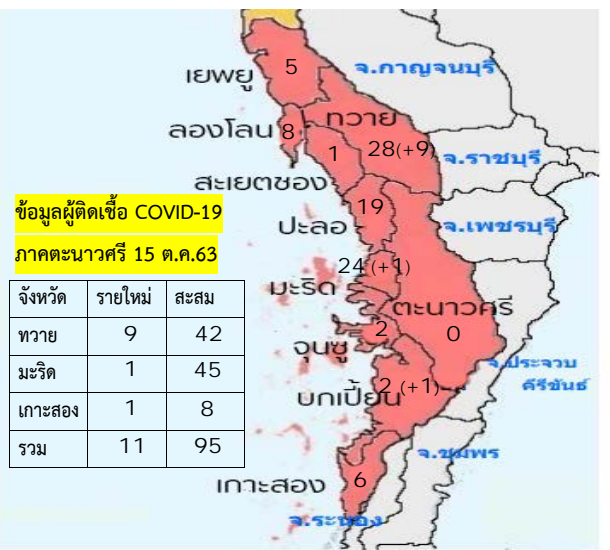
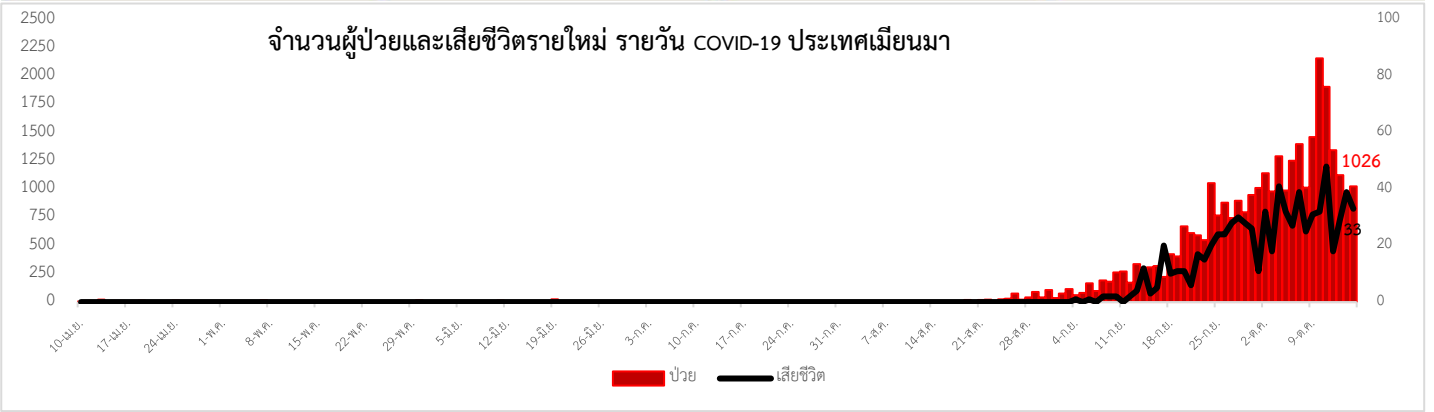
Coronavirus cases increasing in European countries in recent weeks

Total cases per 100,000 people by week up to 14 October



Note: Countries do not always release figures every day, which may explain some of the sharp changes in the trendlines

Source: ECDC, data to 14 Oct



ประเด็นข่าวที่น่าสนใจ ณ วันที่ 15 ตุลาคม 2563

เนเธอร์แลนด์ กรุงเฮก นายกรัฐมนตรีแถลงว่า ร้านอาหาร ผับ บาร์ และคาเฟ่ทุกแห่งทั่วประเทศปิดให้บริการลูกค้าภายในร้าน ตั้งแต่ 22.00 น. โดยมีผลอย่างน้อย 4 สัปดาห์อนุญาตเฉพาะซื้อกลับบ้านหรือบริการส่งตามบ้านเท่านั้น ส่วนร้านอาหารภายในโรงแรมให้บริการได้เฉพาะลูกค้าที่เข้าพัก และการสวมหน้ากากอนามัยหรือหน้ากากผ้าในสถานที่สาธารณะถือเป็นสิ่งต้องปฏิบัติ สำหรับผู้มีอายุตั้งแต่ 13 ปีขึ้นไป และห้ามจำหน่ายเครื่องดื่มแอลกอฮอล์หลังเวลา 20.00น. ส่วนการรวมกลุ่มในสถานที่สาธารณะ ทั้งในร่มและกลางแจ้งต้องไม่เกิน 4 คน เจ้าบ้านต้องอนุญาตให้แขกเข้าบ้านได้ไม่เกิน 3 คน ระวังการแข่งขันกีฬาที่มีผู้เล่นมากกว่า 4 คนและขอความร่วมมือให้บริษัทเอกชนใช้มาตรการการทำงานจากบ้านอย่างจริงจัง

สหพันธรัฐมาเลเซีย สำนักข่าวรายงานจากกรุงกัวลาลัมเปอร์ว่า กรุงกัวลาลัมเปอร์ เมืองปูตราจายารัฐสลังงอร์ และรัฐซาบาห์ ต้องเพิ่มมาตรการควบคุมทางสังคมอีกครั้งนาน 14 วัน ตั้งแต่วันที่ 14-27 ต.ค. 63 เพื่อควบคุมการแพร่ระบาดของโรคติดเชื้อไวรัสโคโรนา 2019 เนื่องจากพบผู้ป่วยรายใหม่ในรอบ 24 ชั่วโมง จำนวน 660 ราย และเสียชีวิต 4 ราย มาตรการเดิมยังคงใช้อยู่ ได้แก่ กำหนดการเข้าออกเคหสถาน 2 ครั้งต่อวัน ร้านอาหารนั่งร่วมโต๊ะไม่เกิน 2 คน รักษาระยะห่างอย่างเคร่งครัด ต้องสวมหน้ากากอนามัยหรือหน้ากากผ้าเมื่อออกจากบ้าน ให้จัดการเรียนการสอนแบบออนไลน์ ยกเว้นกรณีจำเป็นสูงสุดเช่น การสอบ หรือต้องใช้ห้องทดลองทางวิทยาศาสตร์ส่วนการเดินทางเข้าออกเมืองทั้งทางบก ทางเรือ หรือทางอากาศ อนุญาตเฉพาะ

บุคคลที่มีเอกสารยืนยันอย่างเป็นทางการที่ระบุความจำเป็นของการเดินทาง และการตัดสินใจของเจ้าหน้าที่ประจำจุดตรวจ ถือเป็นที่ยืนยัน

สาธารณรัฐเชก กรุงปราก ผู้นำกล่าวว่า ตั้งแต่ปลายวันที่ 14 ต.ค. 63 จนถึงวันที่ 3 พ.ย.63 ร้านอาหารผับ และบาร์โดยให้จำหน่ายกลับบ้านหรือบริการส่งตามบ้านเท่านั้น ต้องปิดให้บริการเวลา 20.00 น. และห้ามจำหน่ายเครื่องดื่มแอลกอฮอล์อย่างเด็ดขาด ส่วนการรวมกลุ่มในที่สาธารณะต้องไม่เกิน 6 คน โรงเรียนประถมศึกษาและอนุบาลให้จัดการเรียนการสอนแบบออนไลน์ และใช้มาตรการบังคับสวมหน้ากากอนามัยหรือหน้ากากผ้าตลอดเวลาที่อยู่ในที่สาธารณะและระบบขนส่งด้วย ซึ่งรัฐบาลอาจยกระดับมาตรการทางสังคมอีกหากภายใน 7 วันระดับการติดเชื้อพื้นฐาน (RO) ยังสูงกว่า 0.8 ซึ่งส่งผลให้อัตราอุบัติการณ์ของโรค (Incidence rate : IR) ของประเทศเป็น 493.1 ต่อแสนประชากร ซึ่งสูงที่สุดในยุโรป

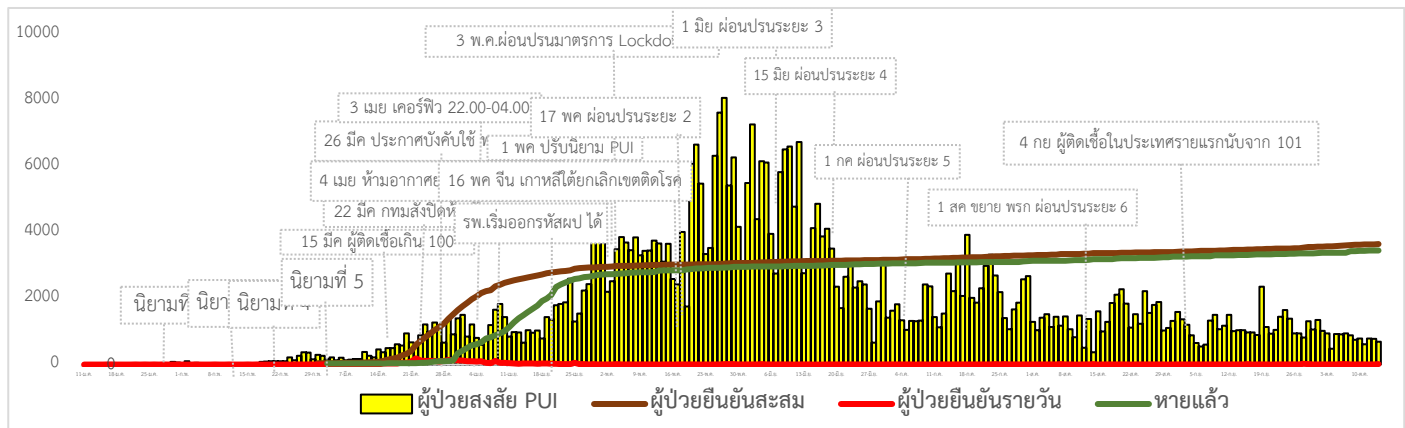
สาธารณรัฐสิงคโปร์ นำร่องให้บริการล่องเรือแบบไม่มีปลายทางให้แก่ลูกค้าชาวสิงคโปร์หวังฝ่าวิกฤติการแพร่ระบาดของโรคติดเชื้อไวรัสโคโรนา2019 และฟื้นตัวการท่องเที่ยวด้วยเรือสำราญโดยเร็ว ซึ่งมาตรการที่สมาคมเรือสำราญระหว่างประเทศ (CLIA) ประกาศให้สมาชิกเรือสำราญในกลุ่ม CLIA คิดเป็นร้อยละ 90 ของเรือสำราญทั่วโลก มีการตรวจคัดกรองผู้โดยสารและลูกเรืออย่างเข้มข้นโดยมีผลบังคับใช้ตั้งแต่วันที่ 27 ก.พ. 63 เพื่อสร้างความมั่นใจให้กับนักเดินทาง ซึ่งสมาชิกกลุ่มเรือสำราญจำนวน 272 ลำ ให้ความร่วมมือเป็นอย่างดีเริ่มจากการคัดกรองผู้โดยสารจากการตอบแบบสอบถามด้านสุขภาพก่อนวันเดินทาง การตั้งด่านตรวจวัดอุณหภูมิและคัดกรองผู้โดยสารก่อนขึ้นเรือ ไปจนถึงการบรรจุทีมแพทย์ผู้เชี่ยวชาญประจำเรือและการอบรมลูกเรือเกี่ยวกับโรค เพื่อให้สามารถดูแลผู้โดยสารและป้องกันตนเองได้อย่างปลอดภัย ขณะที่เรือสำราญบางลำยังมีการแจกสายรัดข้อมือให้ผู้โดยสารสำหรับสแกนประตูอัตโนมัติเพื่อลดการสัมผัส และสมาคมเรือสำราญระหว่างประเทศออกแถลงการณ์ขยายการระงับเดินเรือออกจากท่าเรือในสหรัฐฯ จากเดิมที่สิ้นสุดในวันที่ 24 ก.ค.63 ขยายจนถึง 15 ก.ย.63

ไทย กระทรวงสาธารณสุข สยามไบโอไซเอนซ์เอสซีจีและแอสตราเซนเนกา บริษัทผู้ผลิตชีวภัณฑ์ชั้นนำสัญชาติอังกฤษ - สวีเดน ร่วมลงนามในหนังสือแสดงเจตจำนง (Letter of Intent) ในการผลิตและจัดสรรวัคซีนวิจัยป้องกันโรคติดเชื้อไวรัสโคโรนา2019 AZD1222 ที่พัฒนาโดยมหาวิทยาลัยอ็อกซ์ฟอร์ด ในหนังสือแสดงเจตจำนงระบุว่า ทุกฝ่ายตกลงจะทำงานร่วมกัน เพื่อเสริมศักยภาพด้านกำลังการผลิตของ บริษัทสยามไบโอไซเอนซ์ให้พร้อมรองรับการผลิตวัคซีนจำนวนมาก เพื่อให้ประเทศไทยและประเทศในเอเชียตะวันออกเฉียงใต้สามารถเข้าถึงวัคซีนได้อย่างเท่าเทียมและทันเวลา ทั้งนี้แอสตราเซนเนกา จะจัดสรรวัคซีนวิจัยดังกล่าวโดยไม่มุ่งหวังผลกำไรในช่วงแพร่ระบาดของโรคติดเชื้อไวรัสโคโรนา2019 และจะถ่ายทอดเทคโนโลยีและร่วมมือกับ สยามไบโอไซเอนซ์ในการติดตั้งกระบวนการผลิต ความร่วมมือดังกล่าวเกิดจากการผลักดันโดยกระทรวงสาธารณสุข ที่สร้างความเชื่อมั่นต่อการผลิตในประเทศไทย ทั้งนี้กระทรวงฯ จะได้รับวัคซีนวิจัย AZD1222 หลังจากผ่านการตรวจสอบและรับรองมาตรฐานความปลอดภัยสูงสุด โดยมีเป้าหมายเริ่มจัดสรรวัคซีนสำหรับประชาชนชาวไทยได้ภายในช่วงครึ่งปีแรกของปี 2564

อธิบดีกรมอนามัย เผยสถานการณ์โรคติดเชื้อไวรัสโคโรนา2019 ส่งผลกระทบต่อโภชนาการของเด็กไทยและทุกกลุ่มวัย เนื่องจากใช้เวลาอยู่บ้านมากขึ้น รับประทานอาหารที่ไม่หลากหลาย จึงได้มีแอปพลิเคชัน FoodChoice เพื่อเป็นเครื่องมือในการให้ความรู้ด้านโภชนาการ ช่วยผู้บริโภคในการตัดสินใจเปรียบเทียบและเลือกซื้อผลิตภัณฑ์ชนิดเดียวกันได้อย่างรวดเร็ว ช่วยปรับเปลี่ยนพฤติกรรมบริโภคของเด็กและทุกกลุ่มวัยให้ถูกหลักโภชนาการเพิ่มมากขึ้น ควบคู่กับการยกระดับมาตรฐานด้านความสะอาดและ ความปลอดภัยทางอาหารให้กับอุตสาหกรรมอาหาร

สถานการณ์การคัดกรองผู้ป่วยสงสัยโรคติดเชื้อไวรัสโคโรนา 2019 ในประเทศไทย

วันที่ 13 ตุลาคม 2563 เวลา 12.00 น. พบผู้ป่วยที่มีอาการตามนิยามเฝ้าระวังโรครายใหม่ 694 ราย คัดกรองผู้เดินทางเข้า-ออก ระหว่างประเทศสะสม 3,237 ราย เข้ารับรักษาที่โรงพยาบาลด้วยตนเองสะสม 459,620 ราย (โรงพยาบาลเอกชน 144,708 ราย โรงพยาบาลรัฐ 314,912 ราย)



สถานการณ์การแพร่ระบาดของโรคติดเชื้อไวรัสโคโรนา 2019 (COVID-19) หรือ โควิด-19 ในไทยวันนี้ (15 ต.ค. 63) พบผู้ติดเชื้อรายใหม่เพิ่ม 13 ราย เป็นผู้เดินทางมาจาก เมียนมา 3 ราย ชูแดนใต้ 3 ราย เนเธอร์แลนด์ 1 ราย เลบานอน 1 ราย เอรียาโอเปีย 1 ราย อิตาลี 1 ราย นอกจากนี้ ยังมีผู้ป่วยชาว เมียนมา 3 ราย ที่ส่งกลับไปรักษาที่ประเทศเมียนมา สำหรับผู้ป่วยยืนยันสะสมล่าสุดอยู่ที่ 3,665 ราย เป็นผู้ป่วยในประเทศ 2,445 ราย และตรวจพบในสถานที่กักกันที่รัฐจัดให้จำนวน 724 ราย จำนวนผู้ป่วยรักษาหายแล้วรวม 3,463 ราย ส่วนผู้ป่วยที่กำลังรักษาตัวอยู่ในโรงพยาบาล 143 ราย ขณะที่ไม่มียุติชีวิตเพิ่ม โดยยอดผู้เสียชีวิตสะสมอยู่ที่ 59 ราย

ผู้ป่วย รายใหม่ ประเทศไทย วันที่ 15 ตุลาคม 2563 : 13 ราย (ยอดสะสม 3,665)

1. ผู้เดินทางมาจากต่างประเทศ คัดกรอง ณ ท่าอากาศยานและเข้าสถานกักกันทุกประเภท (Quarantine Facilities)				
มาจากประเทศ	เดินทางมาถึงไทย/ผู้ติดเชื้อเที่ยวบินเดียวกัน	ลักษณะผู้ติดเชื้อ	ตรวจครั้งที่ 1	เข้าพัก / รพ.
เลบานอน (1 ราย) รายที่ 1	9 ต.ค. 63 บินมาจากคูไบ 3 ราย	เพศชาย สัญชาติซีเรีย อายุ 33 ปี อาชีพแพทย์ ที่ปรึกษากองศกรม	12 ต.ค. 63 (Day 3) ผลพบเชื้อ มีไข้ (37.7) ไอ จุกไม่ไ้กลับ	ASQ กม/รพ.เอกชน
เมียนมา (3 ราย) รายที่ 2 - 4	9 ต.ค. 63 บินมาจากย่างกุ้ง	เพศชาย สัญชาติไทย อายุ 41 และ 52 ปี อาชีพเชฟอาหาร อายุ 58 ปี อาชีพพนักงานโรงแรม	13 ต.ค. 63 (Day 4) ผลพบเชื้อ ไม่มีอาการ	SQ ชลบุรี
เนเธอร์แลนด์ (1 ราย) รายที่ 5	10 ต.ค. 63	เพศหญิง สัญชาติไทย อายุ 27 ปี อาชีพรับจ้างทั่วไป	13 ต.ค. 63 (Day 3) ผลพบเชื้อ ไม่มีอาการ	SQ ชลบุรี
อิตาลี (1 ราย) รายที่ 6	10 ต.ค. 63 บินมาจากเนเธอร์แลนด์	เพศหญิง สัญชาติไทย อายุ 31 ปี อาชีพรับจ้างทั่วไป	13 ต.ค. 63 (Day 3) ผลพบเชื้อ ไม่มีอาการ	SQ ชลบุรี
ชูแดนใต้ (3 ราย) รายที่ 7 - 9	12 ต.ค. 63 3 ราย	เพศชาย สัญชาติไทย อายุ 33, 46 และ 53 ปี อาชีพข้าราชการ (ทหารช่างเฉพาะกิจ)	12 ต.ค. 63 (Day 0) ผลพบเชื้อ ไม่มีอาการ	SQ ชลบุรี
เอริยาโอเปีย (1 ราย) รายที่ 10	12 ต.ค. 63	เพศชาย สัญชาติไทย อายุ 66 ปี เข้ามารับการรักษาด้วยโรคอื่น	12 ต.ค. 63 (Day 0) ผลพบเชื้อ ไม่มีอาการ	AHQ กม/รพ.เอกชน
2. ผู้เดินทางเข้ามาจากต่างประเทศ ไม่ได้เข้าสถานกักกัน และไม่ได้รับการรักษาในประเทศไทย				
เมียนมา (3 ราย) รายที่ 11 - 12	9 ต.ค. 63 (ด่านบก)	เพศชาย สัญชาติพม่า อายุ 35 และ 42 ปี อาชีพพนักงานขับรถ	9 ต.ค. 63 (Day 0) ผลพบเชื้อ ไม่มีอาการ	ส่งต่อรักษา รพ.เมียวดี เมียนมา
รายที่ 13	10 ต.ค. 63 (ด่านบก)	เพศชาย สัญชาติพม่า อายุ 36 ปี อาชีพพนักงานขับรถ	10 ต.ค. 63 (Day 0) ผลพบเชื้อ ไม่มีอาการ	ส่งต่อรักษา รพ.เมียวดี เมียนมา

แหล่งข้อมูลและจัดทำโดย : กรมควบคุมโรค กระทรวงสาธารณสุข

ผลงานการคัดกรองผู้ป่วยสงสัยโรคติดเชื้อไวรัสโคโรนา 2019 ในจังหวัดประจวบคีรีขันธ์

1.กิจกรรมการเฝ้าระวัง ค้นหาผู้ป่วยสงสัยโรคติดเชื้อไวรัสโคโรนา 2019 และการทำ Home Quarantine ในพื้นที่

1.1 การเฝ้าระวังในผู้ที่เดินทางมาจากเขตติดโรคและพื้นที่ระบาด ในจังหวัดประจวบคีรีขันธ์

จุดคัดกรองด่านพรมแดนสิงขร อำเภอเมืองฯ วันที่ 15 ตุลาคม 2563 คัดกรองผู้ขนส่งสินค้าชาวไทย จำนวน 59 คน ยานพาหนะ จำนวน 27 คัน ไม่พบผู้มีอาการ สละสมคัดกรองตั้งแต่วันที่ 3 กรกฎาคม-15 ตุลาคม 2563 คัดกรองผู้ขนส่งสินค้าทั้งหมด 4,988 ราย ยานพาหนะทั้งหมด 3,847 คัน

1.2 การคัดกรองชาวต่างชาติถูกกักที่สำนักงานตรวจคนเข้าเมืองประจวบคีรีขันธ์ (ด่านสิงขร)

ส่งตัวออกจากสถานที่กักกัน จำนวน 230 ราย ชาวปากีสถาน 5 ราย ชาวอินเดีย 2 ราย ชาวเวียดนาม 4 ราย ชาวกัมพูชา 8 ราย ชาวไนจีเรีย 1 ราย ชาวอังกฤษ 1 ราย ชาวลาว 3 ราย ชาวมาเลเซีย 2 ราย ชาวเยอรมัน 2 ราย ชาวบังคลาเทศ 5 ราย ชาวแคนาดา 1 ราย ชาวอิตาลี 1 ราย และชาวเมียนมา 195 ราย

สัญชาติ	ที่ยังกักกัน		หมายเหตุ
	อยู่ระหว่างเฝ้าระวัง	เฝ้าระวังครบ 14 วัน	
ปากีสถาน	0	14	- ผลการวัดอุณหภูมิ 15 ตุลาคม 2563 ไม่พบผู้มีอาการไข้
อุยกูร์	0	2	
เมียนมา	11	2	
กัมพูชา	1	0	
รวม	12	18	

1.3 การสุ่มตรวจตัวอย่างด้วยวิธี PCR (COVID-19) ชาวเมียนมาที่เดินทางมาที่รถขนส่งสินค้าที่เขตรอยต่อไทย-เมียนมา (No man Land) ก่อนถึงช่องทางด่านผ่อนปรนพิเศษด่านสิงขร ตั้งแต่ 12 ตุลาคม 2563

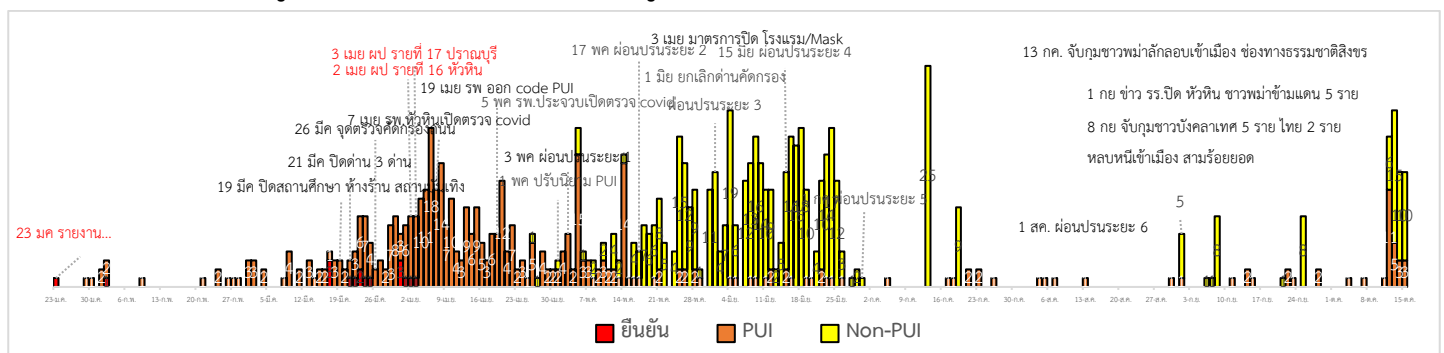
วันที่ 15 ตุลาคม 2563 เก็บตัวอย่าง ชาวเมียนมาที่เดินทางมาที่รถขนส่งสินค้า จำนวน 10 ราย อยู่ระหว่างรอผลตรวจทางห้องปฏิบัติการ รพ.ประจวบคีรีขันธ์

รวมสะสม ตั้งแต่วันที่ 12-14 ตุลาคม 2563 จำนวน 36 ราย ผลไม่พบเชื้อทุกราย

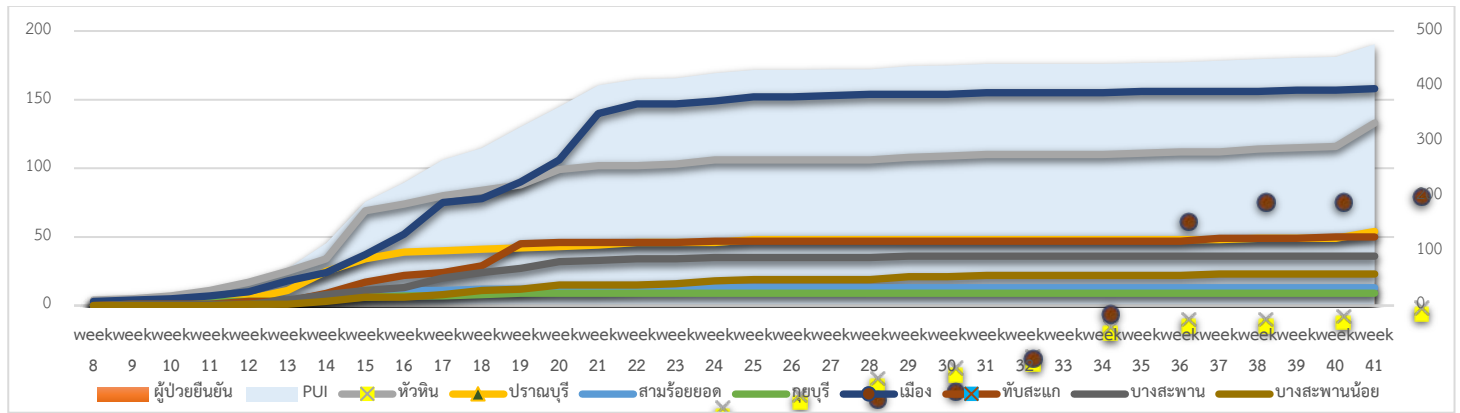
1.4 การตรวจตัวอย่างด้วยวิธี PCR (COVID-19) ชาวต่างด้าวที่ถูกจับกุมกรณีหลบหนีเข้าเมือง และชาวไทยที่ลักลอบข้ามแดนกลับจากประเทศเมียนมา

รวมสะสม กรณีชาวต่างด้าวที่ถูกจับกุมกรณีหลบหนีเข้าเมือง และชาวไทยที่ลักลอบข้ามแดนกลับจากประเทศเมียนมา ตั้งแต่วันที่ 13 กรกฎาคม 2563- 14 ตุลาคม 2563 จำนวน 61 ราย ผลไม่พบผู้ติดเชื้อทุกราย

2.การติดตามเฝ้าระวัง ผู้ป่วยเข้าเกณฑ์สอบสวน (PUI) ผู้ป่วยยืนยันโรคติดเชื้อไวรัสโคโรนา 2019 จังหวัดประจวบคีรีขันธ์



แนวโน้มผู้ป่วยเข้าเกณฑ์สอบสวน (PUI) และ ผู้ป่วยยืนยันโรคติดเชื้อไวรัสโคโรนา 2019 รายอำเภอ สสมรายสัปดาห์



การรับแจ้งผู้ป่วยเฝ้าระวังรายใหม่ ประจำวันที่ 15 ตุลาคม 2563 PUI จำนวน 3 ราย Non-PUI จำนวน 10 ราย

อำเภอ	รายละเอียด	ผลตรวจ
หัวหิน PUI 2 ราย	<p>รายที่ 1 เพศหญิง อายุ 2 เดือน สัญชาติไทย ที่อยู่ ต.หนองตาแต้ม อ.ปราณบุรี จ.ประจวบคีรีขันธ์ เริ่มป่วย 13 ตุลาคม 2563 มีอาการหายใจเอือกเป็นครั้งๆ เข้ารักษาที่ รพ.ปราณบุรี หลังจากนั้นอาการไม่ดีขึ้น จึงส่งต่อ รพ.หัวหิน วันที่ 14 ตุลาคม 2563 มาด้วยอาการหายใจเอือก สำลัคนม Vital sign แรกรับ T=36.8 BP=77/32 P=150 R=56 ผล CBC วันที่ 13 ตุลาคม 2563 Hb=8.6 Hct=26 WBC=15,600 Plt=667,000 Neu=25 Lym=65 Atyp lymph=1 Mono=7 วินิจฉัยเบื้องต้น Respiratory Failure R/O Aspiration with Hypoxia with Pneumonia ไม่มีโรคประจำตัว ไม่มีประวัติเดินทางออกนอกพื้นที่</p> <p>รายที่ 2 เพศหญิง อายุ 1 ปี สัญชาติไทย ที่อยู่ ต.หัวหิน อ.หัวหิน จ.ประจวบคีรีขันธ์ เริ่มป่วย 7 ตุลาคม 2563 มีอาการไอ มีน้ำมูก หอบเหนื่อย เข้ารักษาที่ ศูนย์ฯแนบเคหาสน์ หลังจากนั้นอาการไม่ดีขึ้น จึงเข้ามารักษาที่รพ.หัวหิน วันที่ 14 ตุลาคม 2563 มาด้วยอาการมีไข้ อาเจียน หายใจหอบเหนื่อย ไอ มีน้ำมูก หอบเหนื่อย กินได้ Vital sign แรกรับ T=36.5 BP=95/50 P=110 R=34 O₂sat 97 ตรวจ CBC วันที่ 14 ตุลาคม 2563 ผล Hb=11.2 Hct=34 WBC=11,480 Plt=257,000 Neu=42 Lym=49 Mono=6 วินิจฉัยเบื้องต้น R/O Viral Pneumonia</p>	ผลไม่พบเชื้อ
ปราณบุรี PUI 1 ราย	<p>เพศชาย อายุ 58 ปี ไม่ได้ประกอบอาชีพ ที่อยู่ ต.หนองตาแต้ม อ.ปราณบุรี จ.ประจวบคีรีขันธ์ วันที่เริ่มป่วย 12 ตุลาคม 2563 มีอาการหายใจเหนื่อย ไอมีเสมหะ ปวดศีรษะ วันที่ 14 ตุลาคม 2563 เข้ารับการรักษาที่ รพ.ปราณบุรี อาการไข้ ตัวร้อน ไอ มีเสมหะ เจ็บคอ ไม่มีน้ำมูก นอนราบไม่ได้ หายใจลำบาก Vital sign: T=39 P=84/min R=18/min BP=122/59 mmHg ผล CBC 14 ตุลาคม 2563 Hct 26% WBC 10,500% Platelet count 269,000 N=88% L=4% Mono=6% Eo=2% ผลX-RAY ปอด = pulmonary congestion C increase density การวินิจฉัยโรค : Pneumonia โดยในช่วง 14 วันที่ผ่านมา ผู้ป่วยไม่มีพฤติกรรมเสี่ยง หรือสัมผัสผู้ป่วย COVID-19</p>	ผลไม่พบเชื้อ
เมือง NON PUI 10 ราย	<p>เก็บตัวอย่าง ชาวเมียนมาที่เดินทางมาที่บริเวณส่งสินค้าที่เขตรอยต่อไทย-เมียนมา (No man Land) ก่อนถึงช่องทางด่านผ่อนปรนพิเศษด่านสิงขร เพศชาย จำนวน 10 ราย</p>	ผลไม่พบเชื้อ

สรุปผู้ป่วยเข้าเกณฑ์สอบสวนโรคติดเชื้อไวรัสโคโรนา 2019 จังหวัดประจวบคีรีขันธ์

ผู้ป่วยเข้าเกณฑ์สอบสวนโรค		ไม่พบเชื้อ	รอผลห้องปฏิบัติการ	รักษาอยู่	ออกจาก รพ.
รายใหม่	สะสม	476	0	0	476
3	476				

สรุปผู้ป่วยยืนยันโรคติดเชื้อไวรัสโคโรนา 2019 จังหวัดประจวบคีรีขันธ์

ผู้ป่วยยืนยันพบเชื้อ		รักษาอยู่	อาการรุนแรง	รักษาหาย/ออกจาก รพ.	เสียชีวิต
รายใหม่	สะสม	0	0	15	2
ไม่พบผู้ติดเชื้อรายใหม่เป็นวันที่ 196	17				

มาตรการภายในจังหวัดประจวบคีรีขันธ์

1. ทุกโรงพยาบาล/โรงพยาบาลส่งเสริมสุขภาพตำบล จัดทำป้ายคัดกรองไว้ที่ OPD/ ER ทั้งในเวลาและนอกเวลา
2. ทุกโรงพยาบาลกำหนดเส้นทางเคลื่อนย้ายผู้ป่วยที่เข้าเกณฑ์สอบสวนโรคและซ้อมการเคลื่อนย้ายผู้ป่วย
3. กำหนดห้องแยกผู้ป่วย (ห้องพิเศษ) และเตรียม Cohort Ward
4. กำหนดทีมงาน/ ฝึกซ้อมการใส่ชุด PPE และการทำลายเชื้อ
 - ทีมแพทย์รักษา - ทีมพยาบาล
 - ทีม Lab - ทีมสอบสวนโรค
 - ทีมทำความสะอาด - ทีม IC ที่คอยกำกับ
5. จัดเตรียมยา เวชภัณฑ์ และทรัพยากร ให้เหมาะสมและเพียงพอ
6. หากพบผู้ที่เข้าเกณฑ์การสอบสวนโรคให้รักษาไว้ที่ รพ.นั้นๆ
7. ถ้าผู้ป่วย มีอาการหนักขึ้น ให้ส่งต่อตามระบบเดิม โดยต้องรับรักษาภายในจังหวัด ถ้าจะออกนอกจังหวัดจะอยู่ในความรับผิดชอบของ เขตสุขภาพที่ 5/ กระทรวงสาธารณสุข
8. สำนักงานสาธารณสุขจังหวัดประจวบคีรีขันธ์ พัฒนาคัด CDCU การใช้ PPE, การทำลายเชื้อ, การสอบสวน, เก็บตัวอย่าง
9. ประชาสัมพันธ์เชิงรุกและการให้ข้อมูลแก่สาธารณะ
 - ให้ประชาชนมีการสวมใส่หน้ากากอนามัยชนิดผ้า ในกรณีเข้าไปที่มีคนจำนวนมาก ได้แก่ ตลาด ห้างสรรพสินค้า โรงภาพยนตร์ โรงพยาบาล รถตู้ รถแท็กซี่ เครื่องบิน เป็นต้น
 - การกำจัดหน้ากากอนามัย สำหรับประชาชนให้ใส่ในถุงพลาสติกมัดปากถุงให้แน่นแล้วนำไปให้รพ.สต.ในพื้นที่กำจัดที่เตาเผาขยะติดเชื้อ สำหรับหน่วยงาน ให้มีถังขยะติดเชื้อเพื่อทิ้งหน้ากากอนามัยที่ใช้แล้ว
 - ล้างมือด้วยสบู่บ่อยๆหรือ 70% แอลกอฮอล์แฮนด์เจล
 - กินร้อน ช้อนกลาง ใช้ของใช้ส่วนตัว ไม่ใช้ร่วมกับคนอื่น รวมทั้งคนในบ้านด้วยกัน
 - จัดทำและให้ข้อมูลวิทยุ, สื่อสาธารณะต่างๆ ตามระบบการสื่อสารของกระทรวงสาธารณสุข

ทีมตระหนักรู้สถานการณ์สำนักงานสาธารณสุขจังหวัดประจวบคีรีขันธ์