



ศูนย์ปฏิบัติการภาวะฉุกเฉินด้านการแพทย์และสาธารณสุข สำนักงานสาธารณสุขจังหวัดพระนครศรีอยุธยา กรณี โรคติดเชื้อไวรัสโคโรนา 2019

ฉบับที่ 273 EOC ครั้งที่ 141 วันที่ 21 ตุลาคม 2563 เวลา 09.00 น.

สถานการณ์ต่างประเทศ พบผู้ป่วยยืนยัน ใน 215 ประเทศ/

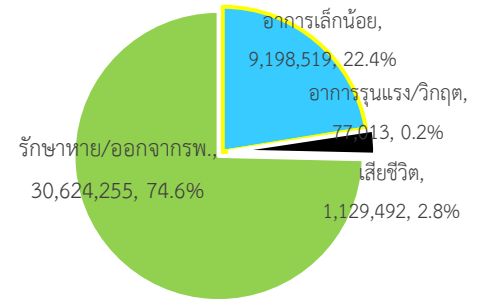
ดินแดน/2 เรือสำราญ ไม่พบประเทศ ดินแดนพบใหม่

พบผู้ป่วยทั่วโลก 41,029,279 ราย เสียชีวิต 1,129,492 ราย อัตราป่วยตาย ร้อยละ 2.8

รักษาหาย/ออกจาก รพ. 30,624,255 ราย ร้อยละ 74.6

ผู้ป่วยที่กำลังรักษา อาการเล็กน้อย ร้อยละ 22.4 อาการรุนแรง/วิกฤติ ร้อยละ 0.2

ลำดับประเทศ ที่พบโรคติดเชื้อไวรัสโคโรนา 2019 สูงสุด ดังนี้



ประเทศ/อื่นๆ	รวมป่วย	ป่วยใหม่	รวมเสียชีวิต	%	เสียชีวิตใหม่	รักษาหาย	%	อาการรุนแรง	อัตราป่วย 1M pop	อัตราตาย 1M pop	อัตราตรวจ 1M pop
สหรัฐอเมริกา	8,520,307	61,429	226,149	2.65	917	5,545,619	65.1	15,714	25,695	682	385,515
แคลิฟอร์เนีย	884,615	3,744	17,028	1.92	27						
เท็กซัส	882,893	5,612	17,680	2.00	81						
อินเดีย	7,649,158	54,422	115,950	1.52	714	6,792,550	88.8	8,944	5,526	84	69,442
บราซิล	5,274,817	23,690	154,888	2.94	662	4,721,593	89.5	8,318	24,762	727	84,030
รัสเซีย	1,431,635	16,319	24,635	1.72	269	1,085,608	75.8	2,300	9,809	169	374,606
สเปน	1,029,668	13,873	34,210	3.32	218	N/A	N/A	1,911	22,020	732	331,545
อาร์เจนตินา	1,018,999	16,337	27,100	2.66	384	829,647	81.4	4,451	22,484	598	58,777
โคลอมเบีย	974,139	8,256	29,272	3.00	170	876,731	90.0	2,115	19,083	573	88,483
ฝรั่งเศส	930,745	20,468	33,885	3.64	262	106,839	11.5	2,177	14,249	519	212,716
เปรู	874,118	3,242	33,875	3.88	55	788,494	90.2	1,090	26,400	1,023	128,986
เม็กซิโก	854,926	3,699	86,338	10.10	171	623,494	72.9	2,617	6,610	668	16,916
ประเทศกลุ่ม ASEAN											
อินโดนีเซีย	368,842	3,602	12,734	3.45	117	293,653	79.6		1,344	46	15,028
ฟิลิปปินส์	360,775	1,640	6,690	1.85	17	310,642	86.1	1562	3,279	61	40,200
สิงคโปร์	57,921	6	28	0.05		57,819	99.8		9,877	5	594,484
พม่า	38,502	1297	945	2.45	31	18,874	49.0		706	17	9,869
มาเลเซีย	22,225	862	193	0.87	3	14,351	64.6	95	684	6	59,137
ประเทศไทย	3,700	9	59	1.59		3,491	94.4	1	53	0.8	13,999
เวียดนาม	1,141	1	35	3.07		1,046	91.7		12	0.4	12,771
กัมพูชา	285	2		0.00		280	98.2		17		9,887
บรูไน	147		3	2.04		143	97.3		335	7	148,337
ลาว	23			0.00		22	95.7		3		8,288

เขตติดโรคติดต่ออันตราย

1. สาธารณรัฐอิตาลี 2. สาธารณรัฐอิสลามอิหร่าน

3. มาเลเซีย 4. ราชอาณาจักรกัมพูชา 5. สาธารณรัฐประชาธิปไตยประชาชนลาว 6. สาธารณรัฐอินโดนีเซีย 7. สาธารณรัฐแห่งสหภาพพม่า

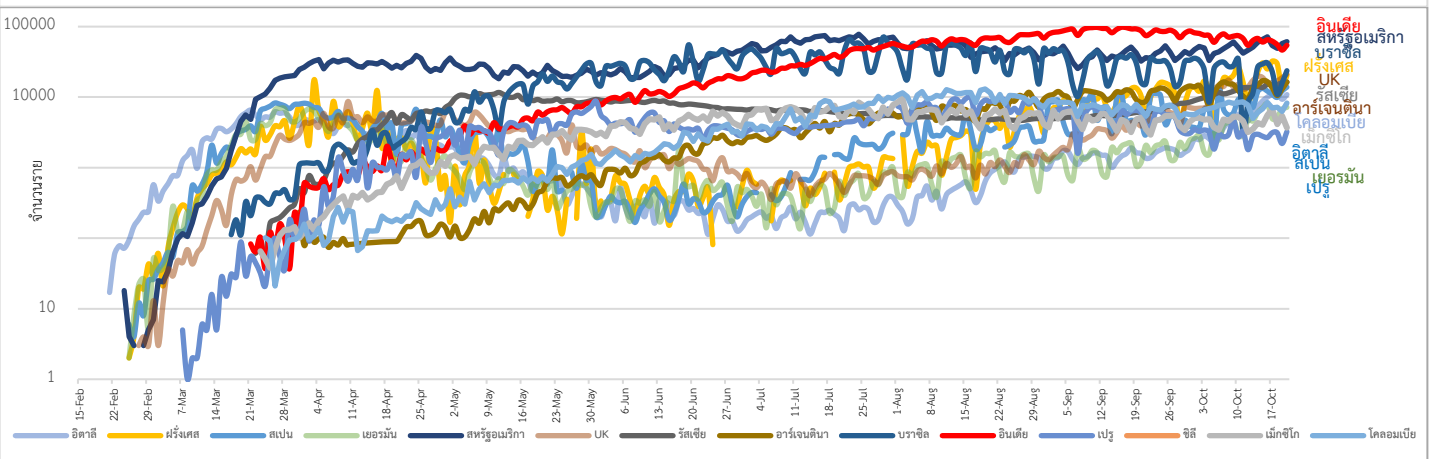
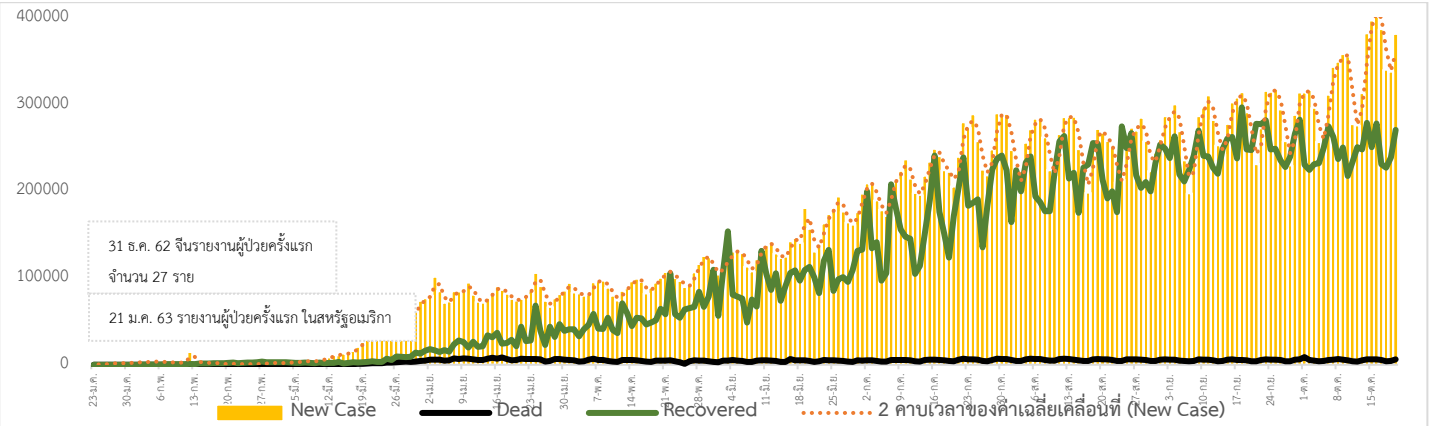
*เขตติดโรคติดต่ออันตราย ฉบับที่ 3 (ประกาศกระทรวงสาธารณสุข เรื่อง ยกเลิกท้องที่นอกราชอาณาจักรที่เป็นเขตติดโรคติดต่ออันตรายกรณีโรคติดเชื้อไวรัสโคโรนา

2019 หรือโรคโควิด 19 (Coronavirus Disease 2019 (COVID-19)) พ.ศ.2563

ประกาศยกเลิกสาธารณรัฐเกาหลี (Republic of Korea) และสาธารณรัฐประชาชนจีน (People's Republic of China) รวมถึงเขตบริหารพิเศษมาเก๊า (Macao)

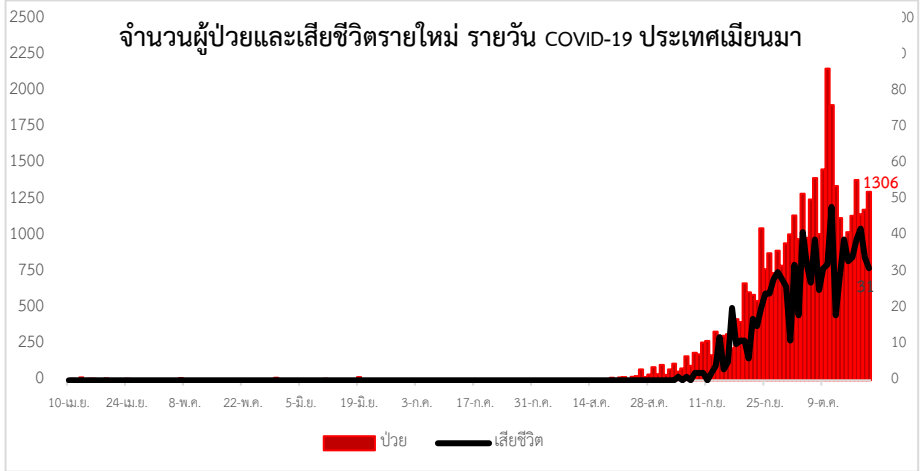
และเขตบริหารพิเศษฮ่องกง (Hong Kong) จากการเป็นท้องที่นอกราชอาณาจักรที่เป็นเขตติดโรคติดต่ออันตราย

แนวโน้มจำนวนผู้ป่วย ผู้รักษาหาย/ออกจากโรงพยาบาลและผู้เสียชีวิต รายใหม่ โรคติดเชื้อไวรัสโคโรนา 2019 ทั่วโลก



Coronavirus Disease 2019 (COVID-19) Surveillance Dashboard (Myanmar)

จำนวนตัวอย่างที่ทดสอบ (Total Specimens Tested)	จำนวนผู้ป่วยทั้งหมด (Total PUI)	ผู้ป่วยที่ได้รับการยืนยัน (Lab Confirmed)	จำนวนผู้เสียชีวิต (Death among Lab Confirmed)
538,086	15,581	38,502	945



ข้อมูลผู้ติดเชื้อ COVID-19 ภาคตะวันออกเฉียงเหนือ 20 ต.ค. 63

จังหวัด	รายใหม่	สะสม
ทวาย	1	59
มะริด	2	54
เกาะสอง	0	8
รวม	3	121

ประเด็นข่าวที่น่าสนใจ ณ วันที่ 20 ตุลาคม 2563

ราชอาณาจักรเบลเยียม สถานการณ์การระบาดของโรคติดเชื้อไวรัสโคโรนา 2019 ของเบลเยียมถือว่าอันตรายที่สุดในยุโรป มหาวิทยาลัยจอห์น ฮอปกินส์ระบุว่าเบลเยียมเป็น 1 ใน 10 ประเทศที่มีการแพร่ระบาดรุนแรงที่สุด มีจำนวนผู้ติดเชื้อเพิ่มขึ้นสูงอย่างรวดเร็ว โดยเฉพาะในเมืองวาลโลเนียและกรุงบรัสเซลส์และมีอัตราการเสียชีวิตต่อจำนวนประชากร 100,000 คนสูงสุดลำดับ 3 ของโลก ล่าสุดกระทรวงสาธารณสุขเบลเยียมรายงานตัวเลขผู้ติดเชื้อเพิ่ม 8,227 ราย อยู่ที่ 230,480 ราย และมีผู้เสียชีวิตเพิ่ม 30 ราย ส่งผลให้มีจำนวนผู้เสียชีวิต 10,443 ราย รัฐบาลตัดสินใจประกาศเคอร์ฟิวในเวลาเที่ยงคืนแทนช่วงหัวค่ำ เพื่อให้ประชาชนได้ใช้ชีวิตเป็นปกติมากที่สุด พร้อมเรียกร้องให้ประชาชนดูแลป้องกันตนเองและญาติพี่น้อง

สหราชอาณาจักรบริเตนใหญ่และไอร์แลนด์เหนือ กระทรวงสาธารณสุขยืนยันจำนวนผู้ติดเชื้อไวรัสโคโรนา 2019 ใหม่ จำนวน 18,804 ราย เป็นสถิติรายวันสูงสุดครั้งใหม่ เสียชีวิตจำนวน 80 ราย เพื่อยอดผู้เสียชีวิตสะสมในประเทศเป็นอย่างน้อย 43,726 ราย ซึ่งมากที่สุดในทวีปยุโรป มีระดับการติดเชื้อพื้นฐานอยู่ที่ระหว่าง 1.3 ถึง 1.5 หมายความว่าผู้ป่วย 10 คน สามารถแพร่เชื้อให้บุคคลรอบข้างได้อีก 13-15 คนโดยเฉลี่ย เพื่อร่วมกันยับยั้งการแพร่ระบาดดังกล่าว รัฐบาลเวลส์จึงประกาศเข้าสู่มาตรการล็อกดาวน์ครั้งที่สอง ตั้งแต่วันที่ 23 ต.ค.-9 พ.ย. นี้ ให้ประชาชนทุกคนในเวลส์ต้องอยู่บ้าน หลีกเลี่ยงการเดินทางที่ไม่จำเป็น ร้านค้าต่างๆ จะปิดให้บริการ ยกเว้นร้านค้าที่ขายสินค้าจำเป็นในชีวิตประจำวัน ส่วนผับและร้านอาหารจะเปิดให้บริการเฉพาะช็อกกลับบ้านเท่านั้น กิจกรรมไม่จำเป็นและศาสนสถานต้องปิดให้บริการตลอดระยะเวลาดังกล่าว โดยภาครัฐเตรียมงบประมาณช่วยเหลือไปแล้ว 300 ล้านปอนด์ (ราว 12,136.96 ล้านบาท) สำหรับบุคคลที่จำเป็นออกมาทำงานนอกบ้าน นอกเหนือจากบุคลากรด้านสาธารณสุขและเจ้าหน้าที่รักษากฎหมาย ต้องเป็นผู้ที่มีภาระจำเป็นในระดับสูงสุดเท่านั้น มาตรการดังกล่าวของเวลส์เกิดขึ้นในช่วงเดียวกับไอร์แลนด์เหนือ ซึ่งเตรียมยกระดับมาตรการทางสังคมเป็นเวลาอย่างน้อย 4 สัปดาห์ เริ่มตั้งแต่วันที่ 23 ต.ค.นี้เช่นกัน ส่วนสกอตแลนด์เพิ่มความเข้มงวดของกิจการที่เกี่ยวข้องกับอุตสาหกรรมบริการ เพิ่มจากมาตรการของส่วนกลางในกรุงลอนดอน และรัฐบาลกลางในกรุงลอนดอนอยู่ระหว่างการเจรจากับรัฐบาลท้องถิ่นเขตแมนเชสเตอร์ ให้ยกระดับมาตรการเข้าสู่เทียร์ 3 ซึ่งหมายถึงการต้องปิดสถานประกอบการทั้งร้านอาหารและบาร์

สาธารณรัฐประชาชนจีน คณะกรรมการสุขภาพเทศบาลนครปักกิ่ง กระตุ้นให้ประชาชนฆ่าเชื้อโรคบนชั้นนอกของบรรจุภัณฑ์ที่สั่งซื้อจากต่างประเทศผ่านแพลตฟอร์มอีคอมเมิร์ซ หรือบริษัทตัวแทนจัดซื้อ รวมทั้งแนะนำให้ประชาชนล้างมือให้สะอาดทันทีหลังสัมผัสบรรจุภัณฑ์ชั้นนอกและผลิตภัณฑ์อาหารสดที่นำเข้าจากต่างประเทศ และไม่นำผลิตภัณฑ์ดังกล่าวเข้าในอาคาร เว้นแต่ได้ดำเนินการฆ่าเชื้อโรคบรรจุภัณฑ์ชั้นนอกแล้วเมื่อซื้อและแปรรูปอาหารสด เช่น อาหารทะเล ปศุสัตว์ และสัตว์ปีก โดยเฉพาะอาหารแช่เย็นและแช่แข็ง ผู้บริโภคควรให้ความสำคัญกับการดูแลความสะอาดของมือและหลีกเลี่ยงการใช้มือสัมผัสปาก จมูก และตา คำแนะนำดังกล่าวเป็นส่วนหนึ่งของการปรับปรุงข้อมูลรายวันว่าด้วยโรคติดเชื้อไวรัสโคโรนา 2019 ของคณะกรรมการฯ ขณะที่รายงานสถานการณ์การระบาดของโรคติดเชื้อไวรัสโคโรนา 2019 เมื่อวันที่ 18 ตุลาคม 2563 ไม่พบผู้ป่วยใหม่ที่ติดเชื้อในท้องถิ่นบนจีนแผ่นดินใหญ่ แต่ยังคงตรวจพบผู้ป่วย ซึ่งเดินทางจากนอกแผ่นดินใหญ่ทั้งหมด 13 ราย แบ่งเป็น เชียงไฮ้ 5 ราย กวางตุ้ง (กวางตุ้ง) 3 ราย เทียนจิน และसानซี แห่งละ 2 ราย และซานซี 1 ราย

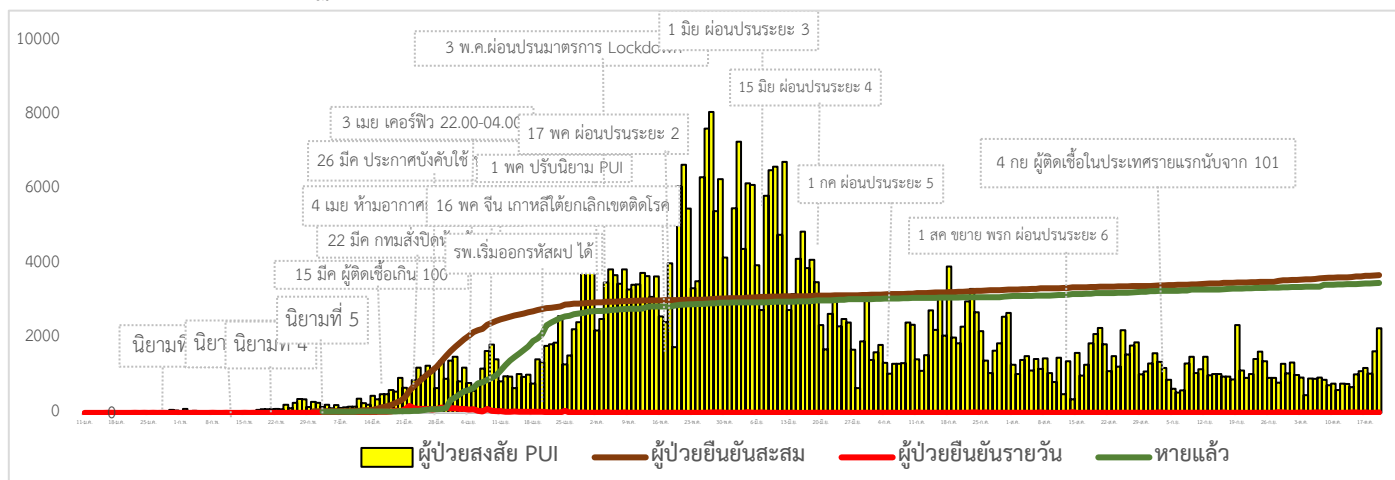
อินโดนีเซีย เมื่อวันที่ 19 ตุลาคม 2563 อินโดนีเซียเตรียมจัดสรรวัคซีนป้องกันโรคติดเชื้อไวรัสโคโรนา 2019 ให้แก่ประชาชน 9.1 ล้านคน ในระยะแรกระหว่างเดือน พ.ย.-ธ.ค.2563 กลุ่มเป้าหมายแรกคือกลุ่มคนที่มีความเสี่ยงการติดเชื้อมากที่สุด ได้แก่ เจ้าหน้าที่ทางการแพทย์และพนักงานบริการสาธารณะ ซึ่งรวมถึงพนักงานสนามบิน ทหาร และตำรวจ โดยกลุ่มดังกล่าวต้องเป็นผู้ที่มีอายุระหว่าง 18-59 ปี เท่านั้น เนื่องจากการทดลองทางคลินิก ยังไม่กำหนดกลุ่มเป้าหมายนอกช่วงอายุดังกล่าว ทั้งนี้ การ

ฉีดวัคซีนจะเริ่มต้นหลังจากหน่วยงานควบคุมอาหารและยาของอินโดนีเซีย (BPOM) อนุญาตให้ใช้งานวัคซีนในกรณีฉุกเฉิน และสภาอุลามาอินโดนีเซีย ให้การรับรองฮาลาล

มาเลเซีย เมื่อวันที่ 19 ตุลาคม 2563 พบผู้ติดเชื้อไวรัสโคโรนา 2019 ใหม่เพิ่มขึ้น 865 ราย รวมผู้ติดเชื้อสะสมเพิ่มเป็นอย่างน้อย 21,363 ราย รักษาหายแล้ว 13,717 ราย เพิ่มขึ้น 455 ราย และเสียชีวิตสะสมอย่างน้อย 190 ราย เพิ่มขึ้น 3 ราย จากผลการสอบสวนโรคของผู้ติดเชื้อใหม่กลุ่มล่าสุดจำนวน 865 ราย ปรากฏว่าได้รับเชื้อจากภายในประเทศ 858 ราย และเป็นผู้ที่เดินทางมาจากต่างประเทศเพียง 7 ราย โดยพื้นที่วิกฤติยังคงเป็นรัฐซาบาห์ รัฐสลังงอร์ กรุงกัวลาลัมเปอร์ และเมืองปุตراجายา รัฐบาลมาเลเซียกำลังพิจารณายกระดับมาตรการควบคุมทางสังคมในกรุงกัวลาลัมเปอร์ เมืองปุตراجายา และรัฐสลังงอร์ จากมาตรการปัจจุบันคือการขอความร่วมมือผู้ประกอบการเอกชน จัดสรรระบบการทำงานภายในองค์กร ให้พนักงานสามารถทำงานจากที่บ้านได้มากขึ้นเพื่อลดความแออัดตามสถานที่สาธารณะและระบบขนส่งมวลชน ซึ่งมาตรการปัจจุบันจะครบกำหนดในวันที่ 27 ต.ค.นี้

สถานการณ์การคัดกรองผู้ป่วยสงสัยโรคติดเชื้อไวรัสโคโรนา 2019 ในประเทศไทย

วันที่ 20 ตุลาคม 2563 เวลา 12.00 น. พบผู้ป่วยที่มีอาการตามนิยามเฝ้าระวังโรครายใหม่ 2,274 ราย คัดกรองผู้เดินทางเข้า-ออกระหว่างประเทศสะสม 3,274 ราย เข้ารับรักษาที่โรงพยาบาลด้วยตนเองสะสม 467,935 ราย (โรงพยาบาลเอกชน 146,742 ราย โรงพยาบาลรัฐ 321,193 ราย)



สถานการณ์การแพร่ระบาดของไวรัสโควิด-19 ในประเทศวันนี้ ว่า พบผู้ป่วยยืนยันติดเชื้อรายใหม่ 5 ราย เป็นผู้ที่เดินทางมาจากต่างประเทศและเข้าพักใน State Quarantine ทั้งหมด โดยมาจากสหรัฐอเมริกา 2 ราย ชูแดนใต้ 6 ราย และ โอมาน 1 ราย ซึ่งวันนี้มีผู้ป่วยรักษาหายเพิ่ม 3 ราย สำหรับผู้ป่วยยืนยันสะสมล่าสุดอยู่ที่ 3,700 ราย เป็นผู้ป่วยในประเทศ 2,445 ราย และตรวจพบในสถานที่กักกันที่รัฐจัดให้ จำนวน 753 ราย จำนวนผู้ป่วยรักษาหายแล้วรวม 3,491 ราย ส่วนผู้ป่วยที่กำลังรักษาตัวอยู่ในโรงพยาบาล 150 ราย ขณะที่ไม่ม่มีผู้เสียชีวิตเพิ่ม โดยยอดผู้เสียชีวิตสะสมอยู่ที่ 59 ราย รายละเอียดผู้ป่วยรายใหม่ สหรัฐอเมริกา 1 ราย เป็นชาย สัญชาติไทย อายุ 22 ปี อาชีพนักศึกษา เดินทางถึงไทยวันที่ 9 ต.ค. 63 ตรวจครั้งที่ 1 วันที่ 12 ต.ค. 63 (Day 3) ผลไม่พบเชื้อน ตรวจครั้งที่ 2 วันที่ 16 ต.ค. 63 (Day 7) ผลพบเชื้อ ไม่มีอาการ เข้าพักรักษาที่โรงพยาบาลทรวงอก

ชุดานใต้ 6 ราย รายที่ 2-7 เป็นชาย สัญชาติไทย อายุ 25, 30, 33, 33, 40 และ 49 ปี อาชีพข้าราชการ (ทหารเฉพาะกิจ เดินทางถึงไทยวันที่ 12 ต.ค. 63 ตรวจครั้งที่ 1 วันที่ 12 ต.ค. 63 (Day 0) ผลไม่พบเชื้อ ตรวจครั้งที่ 2 วันที่ 15 ต.ค. 63 (Day 4) ผลพบเชื้อ ไม่มีอาการ เข้าพักรักษาที่โรงพยาบาลพระมงกุฎเกล้า

โอมาน 1 ราย รายที่ 8 เป็นหญิง สัญชาติไทย อายุ 26 ปี อาชีพรับจ้างทั่วไป ถึงไทยวันที่ 14 ต.ค. 63 ตรวจครั้งที่ 1 วันที่ 18 ต.ค. 63 (Day 4) ผลพบเชื้อ ไม่มีอาการ เข้าพักรักษาที่โรงพยาบาลสมุทรปราการ

ผู้เดินทางมาจากต่างประเทศ เข้ากักกันทุกประเภท และเคยมีประวัติติดเชื้อ โควิด-19

สหรัฐอาหรับเอมิเรตส์ 1 ราย รายที่ 9 เป็นหญิง สัญชาติไทย อายุ 25 ปี อาชีพพนักงาน/สปา มีประวัติติดเชื้อ COVID-19 1 ก.ย. 63 เดินทางถึงไทยวันที่ 9 ต.ค. 63 ตรวจครั้งที่ 1 วันที่ 16 ต.ค. 63 (Day 7) ผลพบเชื้อ เคยมีอาการไอ ปวดศีรษะ เข้าพักรักษาที่โรงพยาบาลทรวงอก

ผลงานการคัดกรองผู้ป่วยสงสัยโรคติดเชื้อไวรัสโคโรนา 2019 ในจังหวัดประจวบคีรีขันธ์

1.กิจกรรมการเฝ้าระวัง ค้นหาผู้ป่วยสงสัยโรคติดเชื้อไวรัสโคโรนา 2019 และการทำ Home Quarantine ในพื้นที่

1.1 การเฝ้าระวังในผู้ที่เดินทางมาจากเขตติดโรคและพื้นที่ระบาด ในจังหวัดประจวบคีรีขันธ์

จุดคัดกรองด่านพรมแดนสิงขร อำเภอเมืองฯ วันที่ 20 ตุลาคม 2563 คัดกรองผู้ขนส่งสินค้า ชาวไทย จำนวน 42 คน ยานพาหนะ จำนวน 29 คัน ไม่พบผู้มีอาการ สวมคัดกรองตั้งแต่วันที่ 3 กรกฎาคม-20 ตุลาคม 2563 คัดกรองผู้ขนส่งสินค้า ทั้งหมด 5,256 ราย ยานพาหนะทั้งหมด 3,986 คัน

การสุ่มตรวจตัวอย่างด้วยวิธี RT-PCR (COVID-19) ชาวเมียนมาที่เดินทางมากับรถขนส่งสินค้าที่เขตรอยต่อไทย-เมียนมา (No man Land) ก่อนถึงช่องทางด่านผ่อนปรนพิเศษด่านสิงขร ตั้งแต่ 12 ตุลาคม 2563

วันที่	จำนวนคัดกรองทั้งหมด(ฝั่งไทย)		จำนวนตรวจ RT-PCR (พม่า)		ผลตรวจ
	ผู้ขนส่งสินค้า	ยานพาหนะ	ผู้ขนส่งสินค้า	ยานพาหนะ	
12 ต.ค 63	54	26	6	6	ไม่พบเชื้อ
13 ต.ค 63	54	31	10	8	ไม่พบเชื้อ
14 ต.ค 63	55	27	10	9	ไม่พบเชื้อ
15 ต.ค 63	59	27	10	8	ไม่พบเชื้อ
16 ต.ค 63	67	40	2	7	ไม่พบเชื้อ
17 ต.ค 63	58	31	10	8	ไม่พบเชื้อ
18 ต.ค 63	55	22	10	9	ไม่พบเชื้อ
19 ต.ค 63	42	28	5	5	ไม่พบเชื้อ
20 ต.ค 63	42	29	7/21	5/11	รอผล
รวม	486	261	70	65	

1.2 การคัดกรองชาวต่างชาติถูกกักที่สำนักงานตรวจคนเข้าเมืองประจวบคีรีขันธ์ (ด่านสิงขร)

มีจำนวนผู้กักกันทั้งหมด 264 ราย ส่งตัวออกจากสถานที่กักกัน จำนวน 230 ราย ชาวปากีสถาน 5 ราย ชาวอินเดีย 2 ราย ชาวเวียดนาม 4 ราย ชาวกัมพูชา 9 ราย ชาวไนจีเรีย 1 ราย ชาวอังกฤษ 1 ราย ชาวลาว 3 ราย ชาวมาเลเซีย 2 ราย ชาวเยอรมัน 2 ราย ชาวบังคลาเทศ 5 ราย ชาวแคนาดา 1 ราย ชาวอิตาลี 1 ราย และชาวเมียนมา 206 ราย

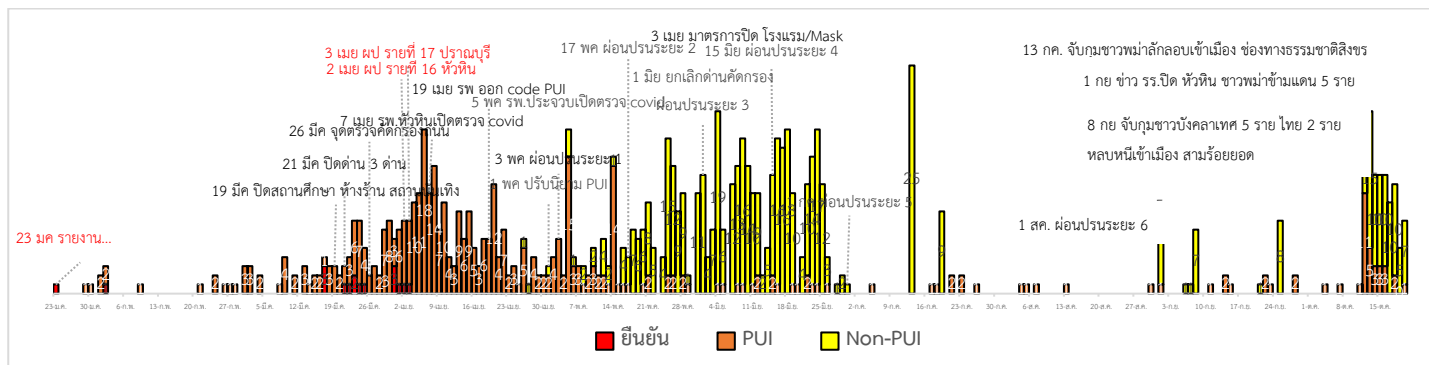
สัญชาติ	ที่ยังกักกัน		หมายเหตุ
	อยู่ระหว่างเฝ้าระวัง	เฝ้าระวังครบ 14 วัน	
ปากีสถาน	0	14	- วันที่ 20 ตุลาคม 2563 รับใหม่ชาวเมียนมา กรณี ยา เสพติด 2 ราย สภ.ทับสะแก และชาวกัมพูชา กรณียา เสพติด 1 ราย กรณีหลบหนี 1 ราย สภ.สามร้อยยอด - ผลการวัดอุณหภูมิ 20 ตุลาคม 2563 ไม่มีอาการไข้
อุยกูร์	0	2	
เมียนมา	2	2	
กัมพูชา	2	0	
รวม	4	18	

1.3 การตรวจตัวอย่างด้วยวิธี PCR (COVID-19) ชาวต่างด้าวที่ถูกจับกุมกรณีหลบหนีเข้าเมือง และชาวไทยที่ลักลอบข้ามแดนกลับจากประเทศเมียนมา

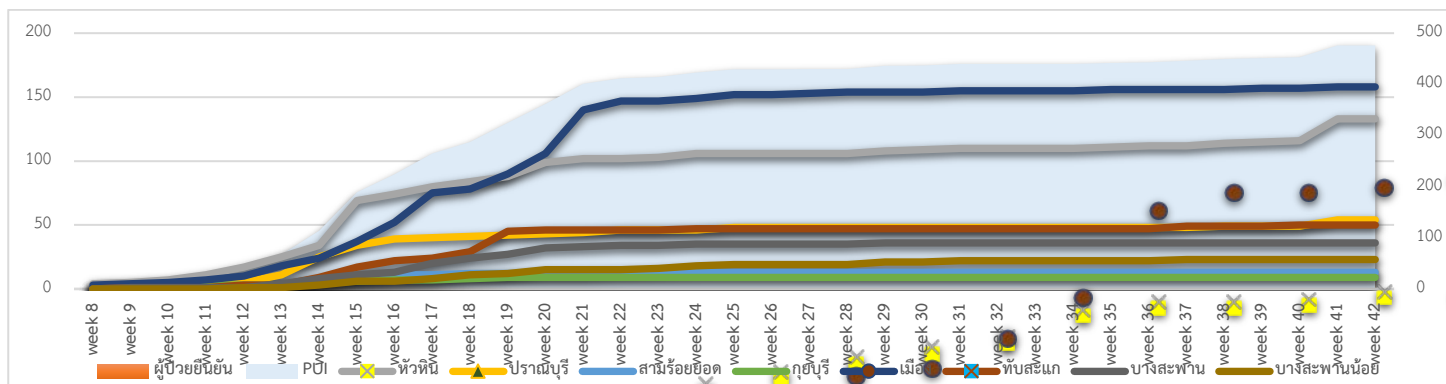
รวมสะสม กรณีชาวต่างด้าวที่ถูกจับกุมกรณีหลบหนีเข้าเมือง และชาวไทยที่ลักลอบข้ามแดนกลับจากประเทศเมียนมา ตั้งแต่วันที่ 13 กรกฎาคม 2563- 13 ตุลาคม 2563 จำนวน 62 ราย ผลไม่พบผู้ติดเชื้อทุกราย

เหตุการณ์	จำนวนตรวจ RT-PCR	ผลตรวจ
13-19 ก.ค. กรณีชาวพม่าลักลอบเข้าเมือง ช่องทางธรรมชาติสิงขร อ.เมือง	34	ไม่พบเชื้อ
1 ก.ย. กรณีชาวโรงเรียนปิดที่ ต.ห้วยสัตว์ใหญ่ อ.หัวหิน ตรวจชาวไทยที่ทำไม ลักลอบข้ามแดนกลับจากประเทศเมียนมา อ.หัวหิน	5	ไม่พบเชื้อ
6 ก.ย. กรณีนายจ้างส่งส่วยลูกจ้าง ชาวเมียนมาเดินทางกลับจากไปงานศพ อ.มะริด ประเทศเมียนมา อ.ทับสะแก	1	ไม่พบเชื้อ
7 ก.ย. กรณีชาวเมียนมาลักลอบหลบหนีเข้าเมือง ประวัติเดินทางมาจาก จ.สมุทรสาคร ถูกจับกุมช่องทางธรรมชาติสิงขร อ.เมือง	1	ไม่พบเชื้อ
8 ก.ย. กรณีชาวบังคลาเทศหลบหนีเข้าเมือง เส้นทางเพชรเกษม เป็นชาว บังคลาเทศ 5 ราย ชาวไทย 2 ราย อ.สามร้อยยอด	7	ไม่พบเชื้อ
21 ก.ย. กรณีชาวไทยเดินทางกลับจากไปทำงานควบคุมงานก่อสร้าง ที่เมือง มูดอง ประเทศเมียนมา อ.สามร้อยยอด	1	ไม่พบเชื้อ
25 ก.ย. กรณีแรงงานชาวเมียนมาหลบหนีเข้าเมือง หางานทำ อ.หัวหิน	8	ไม่พบเชื้อ
13 ต.ค. กรณีรถยนต์ตกร่องกลางถนน พบชาวกัมพูชาเดินทางมาจาก จ.ปัตตานี ไม่มีหลักฐานหนังสือเดินทางและพบสิ่งเสพติด อ.สามร้อยยอด	5	ไม่พบเชื้อ
รวม 8 เหตุการณ์	62	ไม่พบเชื้อ

2.การติดตามเฝ้าระวัง ผู้ป่วยเข้าเกณฑ์สอบสวน (PUI) ผู้ป่วยยืนยันโรคติดเชื้อไวรัสโคโรนา 2019 จังหวัดประจวบคีรีขันธ์



แนวโน้มผู้ป่วยเข้าเกณฑ์สอบสวน (PUI) และ ผู้ป่วยยืนยันโรคติดเชื้อไวรัสโคโรนา 2019 รายอำเภอ สัปดาห์ละ



การรับแจ้งผู้ป่วยเฝ้าระวังรายใหม่ ประจำวันที่ 20 ตุลาคม 2563 PUI 0 ราย Non-PUI (Pneumonia) จำนวน 1 ราย

อำเภอ	รายละเอียด	ผลตรวจ
หัวหิน	เพศหญิง อายุ 74 ปี สัญชาติไทย ไม่ได้ประกอบอาชีพ ที่อยู่ ต.หัวหิน อ.หัวหิน จ.ประจวบคีรีขันธ์ เริ่มป่วย 17 ตุลาคม 2563 มารับการรักษาที่รพ.หัวหิน ด้วยอาการเหนื่อย หายใจเร็ว 30 นาที หลัง Feed อาหารเสร็จ ไม่ได้สำลัก ไอมีเสมหะ Vital sign แกร็บ T=36.5 BP=139/74 PR=103 RR=32 CBC ผลHb=10.6 Hct=31WBC=9,030 Plt=187,000 Neu= 82 Lym=14 Mono=3 X-ray : ผล RT lung infiltration วินิจฉัยเบื้องต้น R/O aspiration pneumonia โรคประจำตัว ESRD on HD 3/WK ไม่มีประวัติเดินทางออกนอกพื้นที่ (เป็นผู้ป่วยติดเตียง)	รอผล

สรุปผู้ป่วยเข้าเกณฑ์สอบสวนโรคติดเชื้อไวรัสโคโรนา 2019 จังหวัดประจวบคีรีขันธ์

ผู้ป่วยเข้าเกณฑ์สอบสวนโรค		ไม่พบเชื้อ	รอผลห้องปฏิบัติการ	รักษาอยู่	ออกจาก รพ.
รายใหม่	สะสม	476	0	0	476
0	476				

สรุปผู้ป่วยยืนยันโรคติดเชื้อไวรัสโคโรนา 2019 จังหวัดประจวบคีรีขันธ์

ผู้ป่วยยืนยันพบเชื้อ		รักษาอยู่	อาการรุนแรง	รักษาหาย/ออกจาก รพ.	เสียชีวิต
รายใหม่	สะสม	0	0	15	2
ไม่พบผู้ติดเชื้อรายใหม่เป็นวันที่ 201	17				

มาตรการภายในจังหวัดประจวบคีรีขันธ์

1. ทุกโรงพยาบาล/โรงพยาบาลส่งเสริมสุขภาพตำบล จัดทำป้ายคัดกรองไว้ที่ OPD/ ER ทั้งในเวลาและนอกเวลา
2. ทุกโรงพยาบาลกำหนดเส้นทางเคลื่อนย้ายผู้ป่วยที่เข้าเกณฑ์สอบสวนโรคและซ้อมการเคลื่อนย้ายผู้ป่วย
3. กำหนดห้องแยกผู้ป่วย (ห้องพิเศษ) และเตรียม Cohort Ward
4. กำหนดทีมงาน/ ฝึกซ้อมการใส่ชุด PPE และการทำลายเชื้อ
 - ทีมแพทย์รักษา - ทีมพยาบาล
 - ทีม Lab - ทีมสอบสวนโรค
 - ทีมทำความสะอาด - ทีม IC ที่คอยกำกับ
5. จัดเตรียมยา เวชภัณฑ์ และทรัพยากร ให้เหมาะสมและเพียงพอ
6. หากพบผู้ที่เข้าเกณฑ์การสอบสวนโรคให้รักษาไว้ที่ รพ.นั้นๆ
7. ถ้าผู้ป่วย มีอาการหนักขึ้น ให้ส่งต่อตามระบบเดิม โดยต้องรับรักษาภายในจังหวัด ถ้าจะออกนอกจังหวัดจะอยู่ในความรับผิดชอบของ เขตสุขภาพที่ 5/ กระทรวงสาธารณสุข
8. สำนักงานสาธารณสุขจังหวัดประจวบคีรีขันธ์ พัฒนาทีม CDCU การใช้ PPE, การทำลายเชื้อ, การสอบสวน, เก็บตัวอย่าง
9. ประชาสัมพันธ์เชิงรุกและการให้ข้อมูลแก่สาธารณะ
 - ให้ประชาชนมีการสวมใส่หน้ากากอนามัยชนิดผ้า ในกรณีเข้าไปที่มีคนจำนวนมาก ได้แก่ ตลาด ห้างสรรพสินค้า โรงภาพยนตร์ โรงพยาบาล รถตู้ รถแท็กซี่ เครื่องบิน เป็นต้น
 - การกำจัดหน้ากากอนามัย สำหรับประชาชนให้ใส่ในถุงพลาสติกมัดปากถุงให้แน่นแล้วนำไปให้รพ.สต.ในพื้นที่กำจัดที่เตาเผาขยะติดเชื้อ สำหรับหน่วยงาน ให้มีถังขยะติดเชื้อเพื่อทิ้งหน้ากากอนามัยที่ใช้แล้ว
 - ล้างมือด้วยสบู่บ่อยๆหรือ 70% แอลกอฮอล์แฮนด์เจล
 - กินร้อน ช้อนกลาง ใช้ของใช้ส่วนตัว ไม่ใช้ร่วมกับคนอื่น รวมทั้งคนในบ้านด้วยกัน
 - จัดทำและให้ข้อมูลวิทยุ, สื่อสาธารณะต่างๆ ตามระบบการสื่อสารของกระทรวงสาธารณสุข

ทีมตระหนักรู้สถานการณ์สำนักงานสาธารณสุขจังหวัดประจวบคีรีขันธ์