



ศูนย์ปฏิบัติการภาวะฉุกเฉินด้านการแพทย์และสาธารณสุข สำนักงานสาธารณสุขจังหวัดประจวบคีรีขันธ์ กรณี โรคติดเชื้อไวรัสโคโรนา 2019

ฉบับที่ 278 EOC ครั้งที่ 142 วันที่ 29 ตุลาคม 2563 เวลา 09.00 น.

สถานการณ์ต่างประเทศ พบผู้ป่วยยืนยัน ใน 215 ประเทศ/

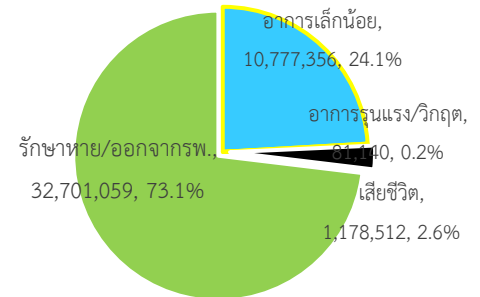
ดินแดน/2 เรือสำราญ ไม่พบประเทศ ดินแดนพบใหม่

พบผู้ป่วยทั่วโลก 44,738,067 ราย เสียชีวิต 1,178,512 ราย อัตราป่วยตาย ร้อยละ 2.6

รักษาหาย/ออกจาก รพ. 32,701,059 ราย ร้อยละ 73.1

ผู้ป่วยที่กำลังรักษา อาการเล็กน้อย ร้อยละ 24.1 อาการรุนแรง/วิกฤติ ร้อยละ 0.2

ลำดับประเทศ ที่พบโรคติดเชื้อไวรัสโคโรนา 2019 สูงสุด ดังนี้



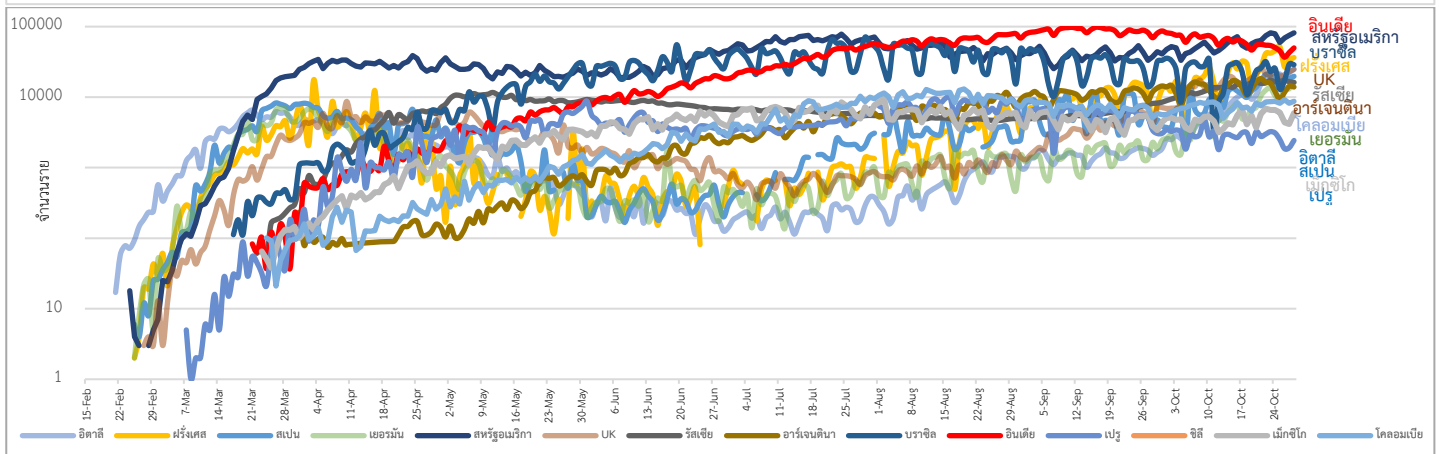
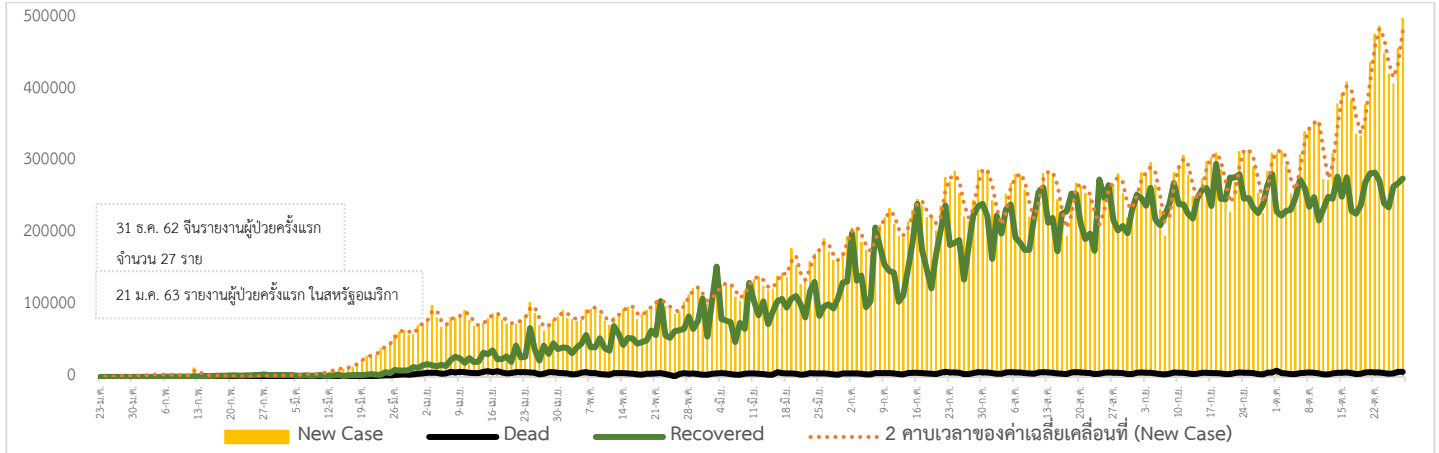
ประเทศ/อื่นๆ	รวมป่วย	ป่วยใหม่	รวมเสียชีวิต	%	เสียชีวิตใหม่	รักษาหาย	%	อาการรุนแรง	อัตราป่วย 1M pop	อัตราตาย 1M pop	อัตราตรวจ 1M pop
สหรัฐอเมริกา	9,117,899	79,606	233,122	2.56	1,039	5,916,184	64.9	16,827	27,494	703	411,162
เท็กซัส	933,857	6,100	18,289	1.96	97						
แคลิฟอร์เนีย	920,795	4,058	17,541	1.90	63						
อินเดีย	8,038,765	49,912	120,563	1.50	509	7,314,951	91.0	8,944	5,807	87	76,196
บราซิล	5,469,755	28,852	158,468	2.90	487	4,934,548	90.2	8,318	25,673	744	102,791
รัสเซีย	1,563,976	16,202	26,935	1.72	346	1,171,301	74.9	2,300	10,715	185	402,390
ฝรั่งเศส	1,235,132	36,437	35,785	2.90	244	113,977	9.2	3,045	18,909	548	234,458
สเปน	1,194,681	19,765	35,466	2.97	168	N/A	N/A	2,368	25,549	758	356,925
อาร์เจนตินา	1,130,533	13,924	30,071	2.66	341	931,147	82.4	5,037	24,940	663	64,322
โคลอมเบีย	1,041,935	8,717	30,753	2.95	188	941,874	90.4	2,365	20,406	602	95,718
สหราชอาณาจักร	942,275	24,701	45,675	4.85	310	N/A	N/A	902	13,856	672	481,538
เม็กซิโก	901,268	5,942	89,814	9.97	643	659,473	73.2	2,838	6,966	694	17,956
ประเทศกลุ่ม ASEAN											
อินโดนีเซีย	400,483	4,029	13,612	3.40	100	325,793	81.4		1,459	50	16,139
ฟิลิปปินส์	375,180	2,053	7,114	1.90	61	329,111	87.7	1483	3,409	65	42,594
สิงคโปร์	57,987	7	28	0.05		57,890	99.8		9,886	5	627,413
พม่า	49,072	1406	1,172	2.39	25	28,636	58.4		900	21	11,888
มาเลเซีย	29,441	801	246	0.84	8	19,072	64.8	94	906	8	63,507
ประเทศไทย	3,759	13	59	1.57		3,561	94.7	1	54	0.8	13,998
เวียดนาม	1,173	1	35	2.98		1,062	90.5		12	0.4	12,768
กัมพูชา	290	2		0.00		283	97.6		17		10,526
บรูไน	148		3	2.03		143	96.6		337	7	152,663
ลาว	24			0.00		22	91.7		3		8,833

เขตติดโรคติดต่ออันตราย

1. สาธารณรัฐอิตาลี 2. สาธารณรัฐอิสลามอิหร่าน
 3. มาเลเซีย 4. ราชอาณาจักรกัมพูชา 5. สาธารณรัฐประชาธิปไตยประชาชนลาว 6. สาธารณรัฐอินโดนีเซีย 7. สาธารณรัฐแห่งสหภาพพม่า

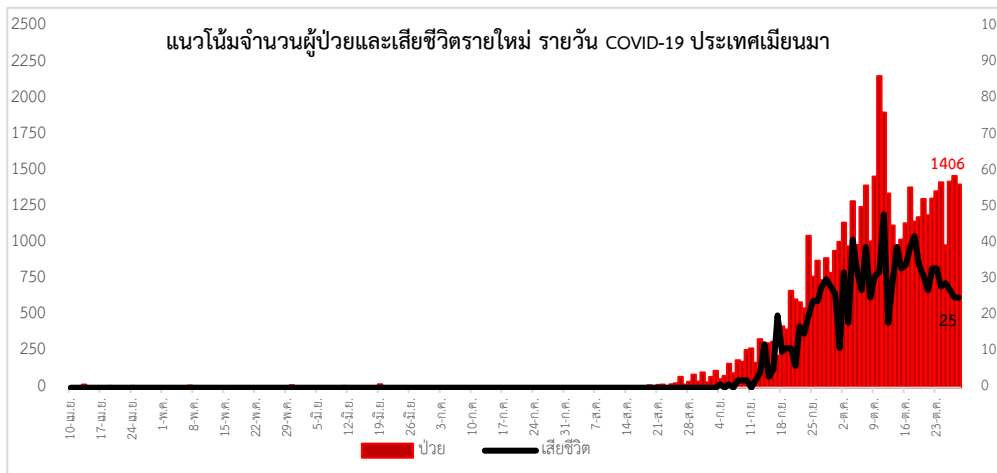
*เขตติดโรคติดต่ออันตราย ฉบับที่ 3 (ประกาศกระทรวงสาธารณสุข เรื่อง ยกเลิกท้องถิ่นนอกราชอาณาจักรที่เป็นเขตติดโรคติดต่ออันตรายกรณีโรคติดเชื้อไวรัสโคโรนา 2019 หรือโรคโควิด 19 (Coronavirus Disease 2019 (COVID-19)) พ.ศ.2563
 ประกาศยกเลิกสาธารณรัฐเกาหลี (Republic of Korea) และสาธารณรัฐประชาชนจีน (People's Republic of China) รวมถึงเขตบริหารพิเศษมาเก๊า (Macao) และเขตบริหารพิเศษฮ่องกง (Hong Kong) จากการเป็นท้องถิ่นนอกราชอาณาจักรที่เป็นเขตติดโรคติดต่ออันตราย

แนวโน้มจำนวนผู้ป่วย ผู้รักษาหาย/ออกจากโรงพยาบาลและผู้เสียชีวิต รายใหม่ โรคติดเชื้อไวรัสโคโรนา 2019 ทั่วโลก



Coronavirus Disease 2019 (COVID-19) Surveillance Dashboard (Myanmar)

จำนวนชิ้นของตัวอย่างที่ตรวจ (Total Specimens Tested)	จำนวนผู้ป่วยที่ตรวจพบ (Total PUI)	ผู้ตรวจพบ (Lab Confirmed)	ผู้ตรวจพบที่เสียชีวิต (Death among Lab Confirmed)
648,247	15,581	49,072	1,172



จังหวัด	ชาย	หญิง	รวม
พม่า	7	87	94
ยะลา	16	71	87
น่าน	0	13	13
รวม	23	171	194

ประเด็นข่าวที่น่าสนใจ ณ วันที่ 28 ตุลาคม 2563

สหรัฐอเมริกา รัฐบาลวอชิงตันเตรียมอนุญาตให้ผู้เดินทางจากประเทศญี่ปุ่นเข้ามาโดยไม่ต้องกักกัน โดยผู้เดินทางจะต้องมีผลการทดสอบการติดเชื้อเป็นลบ ภายใน 72 ชั่วโมง ซึ่งเที่ยวบินแรกจะมาถึงวันที่ 6 พฤศจิกายน 2563 จำนวน 10 เที่ยวบิน และเพิ่มจำนวนเที่ยวบินหากไม่มีปัญหา รวมถึงอยู่ระหว่างการพิจารณาขยายการอนุญาตให้กับผู้เดินทางจากประเทศแคนาดา เกาหลีใต้ รวมถึงประเทศไทย ด้วย

ประเทศสวีเดน เปิดเผยว่า อาจจะมีประสพปัญหาการขาดแคลนโรงพยาบาลและเตียงห้องผู้ป่วยหนักเนื่องจากผู้ติดเชื้อเพิ่มสูงขึ้นในประเทศ รัฐบาลจึงมีแผนจะประกาศมาตรการเข้มงวดขึ้น เพื่อควบคุมการแพร่กระจายของไวรัสโคโรนา 2019 โดยการปิดล้อมคาวาน์เต็มรูปแบบ

สาธารณรัฐโปรตุเกส รัฐบาล ได้เผยแพร่กฎหมายฉบับใหม่ที่กำหนดให้ประชาชนสวมหน้ากากอนามัยในพื้นที่สาธารณะกลางแจ้ง ซึ่งมาตรการรักษาระยะห่างไม่สามารถดำเนินการได้ กฎหมายฉบับใหม่ มีผลบังคับใช้ตั้งแต่วันที่ 28 ตุลาคม 2563 กำหนดให้ทุกคนที่มีอายุ 10 ปีขึ้นไปต้องสวมหน้ากากในพื้นที่สาธารณะในร่มและกลางแจ้ง ยกเว้นผู้ที่มีอาการป่วยไม่สามารถใช้หน้ากากโดยจะต้องมีบันทึกของแพทย์เพื่อยืนยัน ผู้ที่ฝ่าฝืน มีโทษปรับ 500 ยูโร (590 ดอลลาร์สหรัฐ) กฎหมายดังกล่าวเป็นแบบชั่วคราวและจะมีผลบังคับใช้เป็นระยะเวลา 70 วัน

สหพันธ์รัฐรัสเซีย หน่วยงานกำกับดูแลด้านสุขภาพและสิทธิผู้บริโภคของรัสเซีย ได้ออกคำสั่งให้ประชาชนทั่วประเทศ ต้องสวมหน้ากากอนามัย ตั้งแต่วันที่ 28 ตุลาคม 2563 ในพื้นที่สาธารณะ การขนส่งสาธารณะที่จอดรถและลิฟต์ยัง จำกัดเวลาเปิดให้บริการสำหรับ "สถานบันเทิง" รวมถึงบาร์และร้านอาหารซึ่งจะเปิดได้ระหว่างเวลา 06.00 น. ถึง 23.00 น. เท่านั้น

ประเทศออสเตรเลีย รายงานจากเมืองเมลเบิร์น แกลงสถานการณ์การแพร่ระบาดของโรคติดเชื้อไวรัสโคโรนา 2019 ไม่มีผู้ป่วยรายใหม่และไม่มีผู้เสียชีวิตเป็นครั้งแรกในรอบกว่าสี่เดือน ทางกรจึงมีประกาศผ่อนคลायข้อจำกัดแบบเข้มงวดสูงสุด ตั้งแต่วันที่ 28 ตุลาคม 2563 ชาวเมืองเมลเบิร์นจะได้รับอนุญาตออกจากบ้านและธุรกิจส่วนใหญ่ในรัฐสามารถเปิดใหม่ได้

ไทย กรมควบคุมโรค กระทรวงสาธารณสุข แกลงความคืบหน้าถึงสถานการณ์ที่เกาะสมุย ภายหลังจากพบผู้ติดเชื้อเป็นหญิงชาวฝรั่งเศส โดยทีมสอบสวนโรคติดตามผู้สัมผัสได้เกือบทั้งหมดแล้ว โดยผู้สัมผัสเสี่ยงสูง 46 ราย เก็บตัวอย่าง 41 ตัวอย่าง ผลแล็บเป็นลบทั้งหมด คงเหลือคนขับแท็กซี่ 1 ราย และคนที่ไปเที่ยวบาร์แห่งเดียวกับผู้ป่วยอีก 3 ราย ซึ่งใน 3 ราย พบตัวแล้ว 1 ราย นำเข้าสู่สถานที่กักกันและจะมีการเก็บตัวอย่างตรวจหาเชื้อต่อไป ขณะที่ผู้สัมผัสเสี่ยงต่ำมี 80 ราย กำลังดำเนินการติดตามให้ครบ และจะเฝ้าระวังอาการจนครบ 14 วันต่อไป

- จังหวัดสุราษฎร์ธานี อำเภอกาเกาะสมุย ร่วมกับโรงพยาบาลเกาะสมุย สาธารณสุขอำเภอกาเกาะสมุยสำนักงานขนส่งกาเกาะสมุย ซักซ้อมแผนเปิดรับนักท่องเที่ยวที่จะเดินทางเข้ามายังกาเกาะสมุย โดยเริ่มจากการคัดกรองผู้โดยสารที่เดินทางกับเครื่องบินโดยสาร ที่บินมายังท่าอากาศยานนานาชาติสมุย มีการตรวจคัดกรองผู้โดยสาร และตรวจเอกสารรับรองผลการตรวจหาเชื้อตั้งแต่ประเทศต้นทาง ก่อนที่ผู้โดยสารทั้งหมดจะต้องมายังจุดลงทะเบียน QR Code ซึ่งหลังจากผ่านการคัดกรองจากท่าอากาศยานนานาชาติสมุยแล้ว จะมีรถบัสรับผู้โดยสารทั้งหมดไปยังโรงแรมที่พักที่เข้าโครงการกัก 14 วัน ซึ่งมีจำนวน 8 โรงแรม ที่เข้าร่วมโครงการ

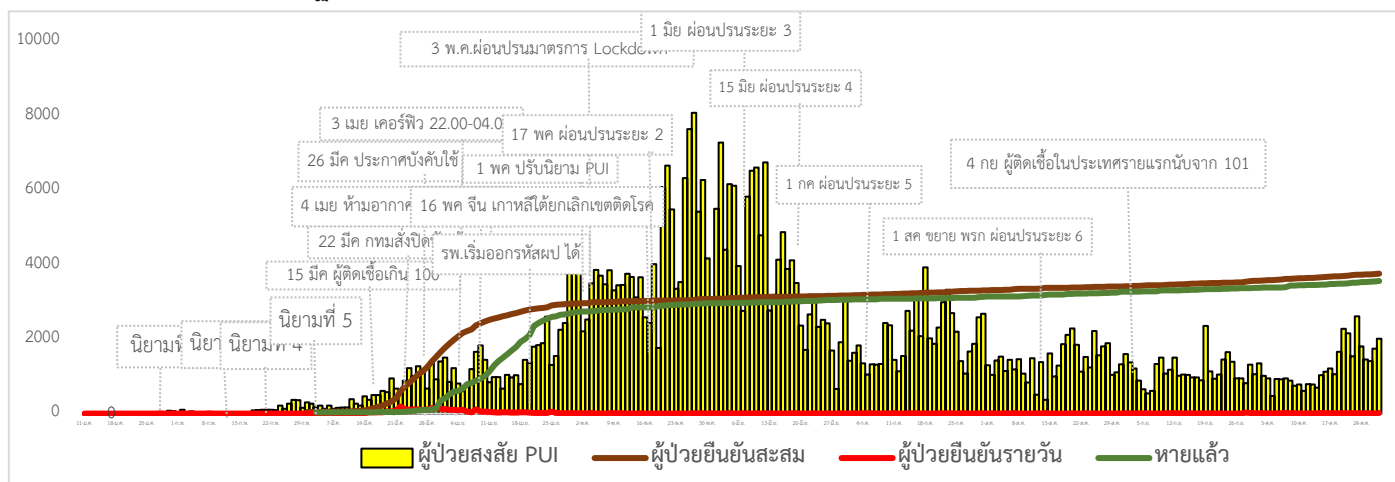
- กรุงเทพมหานคร รองผู้ว่าราชการกรุงเทพมหานคร กล่าวว่า กำหนดจัดงานเทศกาลลอยกระทงประจำปี 2563 ภายใต้นโยบาย "ลอยกระทงวิถีใหม่ สไตล์ New Normal" ในพื้นที่หลักของกรุงเทพมหานคร ได้แก่

1.บริเวณสะพานพระราม 8 ผังธนบุรี เขตบางพลัด 2.บริเวณคลองโอ่งอ่าง ช่วงสะพานหันถึงสะพานภาณุเขตสัมพันธวงศ์และเขตพระนคร 3.งานเทศกาลลอยกระทงในพื้นที่ทั้ง 50 เขต นอกจากนี้ยังมีการเปิดสวนสาธารณะ 30 แห่ง เพื่อให้ประชาชนได้เข้าไปลอยกระทงด้วย และปีนี้เพิ่มเติมเรื่องการป้องกันการแพร่ระบาดของโรคติดเชื้อไวรัสโคโรนา 2019 โดยมีการตั้งจุดคัดกรอง วัดอุณหภูมิร่างกาย รมรงค์ให้สวมใส่หน้ากากอนามัย รมรงค์เว้นระยะห่างเท่าที่จะสามารถทำได้ และจัดเตรียมแอลกอฮอล์สำหรับล้างมือให้กับประชาชน

- ศูนย์บริหารสถานการณ์แพร่ระบาดของโรคติดเชื้อไวรัสโคโรนา 2019 (ศบค.) โดยมีนายกรัฐมนตรีเป็นประธาน มีมติเห็นชอบขยายระยะเวลาการบังคับใช้พระราชกำหนด (พ.ร.ก.) การบริหารราชการในสถานการณ์ฉุกเฉิน พ.ศ.2548 เพื่อควบคุมการแพร่ระบาดของโรคติดเชื้อไวรัสโคโรนา 2019 ที่จะสิ้นสุดวันที่ 31 ตุลาคมนี้ ออกไปอีก 1 เดือน เป็นสิ้นสุดวันที่ 30 พฤศจิกายน 2563

สถานการณ์การคัดกรองผู้ป่วยสงสัยโรคติดเชื้อไวรัสโคโรนา 2019 ในประเทศไทย

วันที่ 28 ตุลาคม 2563 เวลา 12.00 น. พบผู้ป่วยที่มีอาการตามนิยามเฝ้าระวังโรครายใหม่ 2,007 ราย คัดกรองผู้เดินทางเข้า-ออกระหว่างประเทศสะสม 3,367 ราย เข้ารับรักษาที่โรงพยาบาลด้วยตนเองสะสม 482,566 ราย (โรงพยาบาลเอกชน 149,058 ราย โรงพยาบาลรัฐ 333,508 ราย)



สถานการณ์ผู้ติดเชื้อไวรัสโคโรนา 2019 ในประเทศไทยวันนี้ มีผู้ติดเชื้อรายใหม่ 13 ราย ทุกรายเป็นผู้เดินทางจากต่างประเทศ และเข้ากักตัวในสถานที่รัฐจัดให้ หรือสถานที่รัฐกำหนด มีผู้ป่วยกลับบ้านได้ 10 ราย ทำให้ผู้ป่วยกลับบ้านสะสม 3,561 ราย หรือคิดเป็นร้อยละ 94.73 ของผู้ป่วยทั้งหมด มีผู้ป่วยที่ยังรักษาอยู่ในโรงพยาบาล 139 ราย หรือร้อยละ 3.7 ของผู้ป่วยทั้งหมด ไม่มีผู้เสียชีวิตเพิ่ม รวมผู้เสียชีวิตสะสม 59 ราย ผู้ป่วยสะสมทั้งสิ้น 3,759 ราย สำหรับผู้ติดเชื้อรายใหม่วันนี้

12 ราย เป็นคนไทยที่เดินทางมาจากต่างประเทศ และเข้ากักตัวในสถานที่รัฐจัดให้ (State Quarantine) (สหรัฐอเมริกา 1 ราย, บังคลาเทศ 1 ราย, จอร์แดน 4 ราย, เยอรมนี 1 ราย, สหรัฐอาหรับเอมิเรตส์ 2 ราย, รัสเซีย 1 ราย, สหรัฐราชอาณาจักร 2 ราย) โดย 9 รายมีอาการป่วย เช่น ไอ มีน้ำมูก เสมหะ หอบเหนื่อย ถ่ายเหลว และอีก 3 ราย ไม่มีอาการ ทุกรายเข้ารับการรักษาในโรงพยาบาลตามระบบ

1 ราย เป็นชาวต่างชาติ (สัญชาติฝรั่งเศส) เดินทางจากประเทศฝรั่งเศส เข้ากักตัวในสถานที่รัฐกำหนด (Alternative State Quarantine) ตรวจพบเชื้อ ไม่มีอาการ เข้ารับการรักษาในโรงพยาบาลเอกชน โดยผู้กักตัวเป็นผู้รับผิดชอบค่าใช้จ่ายโดยคิดจากประกันโควิด 19 ที่ทำไว้ก่อนการเดินทางเข้าประเทศ

ผลงานการคัดกรองผู้ป่วยสงสัยโรคติดเชื้อไวรัสโคโรนา 2019 ในจังหวัดประจวบคีรีขันธ์

1. กิจกรรมการเฝ้าระวัง ค้นหาผู้ป่วยสงสัยโรคติดเชื้อไวรัสโคโรนา 2019 และการทำ Home Quarantine ในพื้นที่

1.1 การเฝ้าระวังในผู้ที่เดินทางมาจากเขตติดโรคและพื้นที่ระบาด ในจังหวัดประจวบคีรีขันธ์

จุดคัดกรองด่านท่าเรือประจวบคีรีขันธ์ อำเภอบางสะพาน สละสมคัดกรองตั้งแต่วันที่ 1 กุมภาพันธ์-21 ตุลาคม 2563
คัดกรองทั้งหมด 3,025 ราย

จุดคัดกรองด่านพรมแดนสิงขร อำเภอเมืองฯ วันที่ 28 ตุลาคม 2563 คัดกรองผู้ขนส่งสินค้า ชาวไทย จำนวน 62 คน
ยานพาหนะ จำนวน 35 คัน ไม่พบผู้มีอาการ สละสมคัดกรองตั้งแต่วันที่ 3 กรกฎาคม-28 ตุลาคม 2563 คัดกรองผู้ขนส่งสินค้า
ทั้งหมด 5,762 ราย ยานพาหนะทั้งหมด 4,264 คัน

การสุ่มตรวจตัวอย่างด้วยวิธี RT-PCR (COVID-19) ชาวเมียนมาที่เดินทางมากับรถขนส่งสินค้าที่เขตรอยต่อไทย-เมียนมา
(No man Land) ก่อนถึงช่องทางด่านผ่อนปรนพิเศษด่านสิงขร ตั้งแต่ 12 ตุลาคม 2563

วันที่	จำนวนตรวจ RT-PCR (พม่า)		ผลตรวจ
	ผู้ขนส่งสินค้า	ยานพาหนะ	
12 ต.ค 63	6/21	6/11	ไม่พบเชื้อ
13 ต.ค 63	10/25	8/12	ไม่พบเชื้อ
14 ต.ค 63	10/20	9/10	ไม่พบเชื้อ
15 ต.ค 63	10/26	8/13	ไม่พบเชื้อ
16 ต.ค 63	2/27	7/14	ไม่พบเชื้อ
17 ต.ค 63	10/22	8/12	ไม่พบเชื้อ
18 ต.ค 63	10/20	9/11	ไม่พบเชื้อ
19 ต.ค 63	5/25	5/12	ไม่พบเชื้อ
20 ต.ค 63	7/21	5/11	ไม่พบเชื้อ
21 ต.ค 63	11/33	9/18	ไม่พบเชื้อ
22 ต.ค 63	10/33	4/15	ไม่พบเชื้อ
23 ต.ค 63	4/22	3/11	ไม่พบเชื้อ
24 ต.ค 63	5/27	3/13	ไม่พบเชื้อ
25 ต.ค 63	3/24	3/13	ไม่พบเชื้อ
26 ต.ค 63	5/35	4/19	ไม่พบเชื้อ
27 ต.ค 63	5/28	3/14	ไม่พบเชื้อ
28 ต.ค 63	10/30	6/16	รอผล
รวม	123	100	

1.2 การคัดกรองชาวต่างชาติถูกกักที่สำนักงานตรวจคนเข้าเมืองประจวบคีรีขันธ์ (ด่านสิงขร)

ส่งตัวออกจากสถานที่กักกัน จำนวน 230 ราย ชาวปากีสถาน 5 ราย ชาวอินเดีย 2 ราย ชาวเวียดนาม 4 ราย ชาวกัมพูชา
11 ราย ชาวไนจีเรีย 1 ราย ชาวอังกฤษ 1 ราย ชาวลาว 3 ราย ชาวมาเลเซีย 2 ราย ชาวเยอรมัน 2 ราย ชาวบังคลาเทศ 5 ราย
ชาวแคนาดา 1 ราย ชาวอิตาลี 1 ราย และชาวเมียนมา 211 ราย

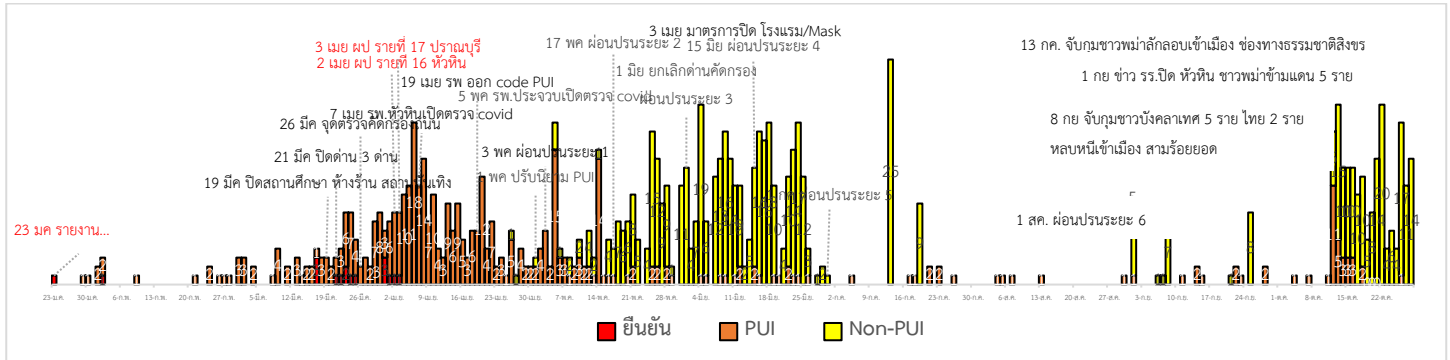
สัญชาติ	ที่ยังกักกัน		หมายเหตุ
	อยู่ระหว่างเฝ้าระวัง	เฝ้าระวังครบ 14 วัน ยังคงกักกัน	
ปากีสถาน	0	14	- วันที่ 28 ตุลาคม 2563 รับใหม่ชาวกัมพูชา กรณี หลบหนี 1 ราย สภ.สามร้อยยอด - วันที่ 28 ตุลาคม 2563 ส่งตัวออก สภ.ธงชัย ชาวเมียนมา 1 ราย - ผลการวัดอุณหภูมิ 28 ตุลาคม 2563 ไม่มีอาการไข้
อุยกูร์	0	2	
เมียนมา	2	0	
กัมพูชา	2	0	
รวม	4	16	

1.3 การตรวจตัวอย่างด้วยวิธี PCR (COVID-19) ชาวต่างด้าวที่ถูกจับกุมกรณีหลบหนีเข้าเมือง และชาวไทยที่ลักลอบข้ามแดนกลับจากประเทศเมียนมา

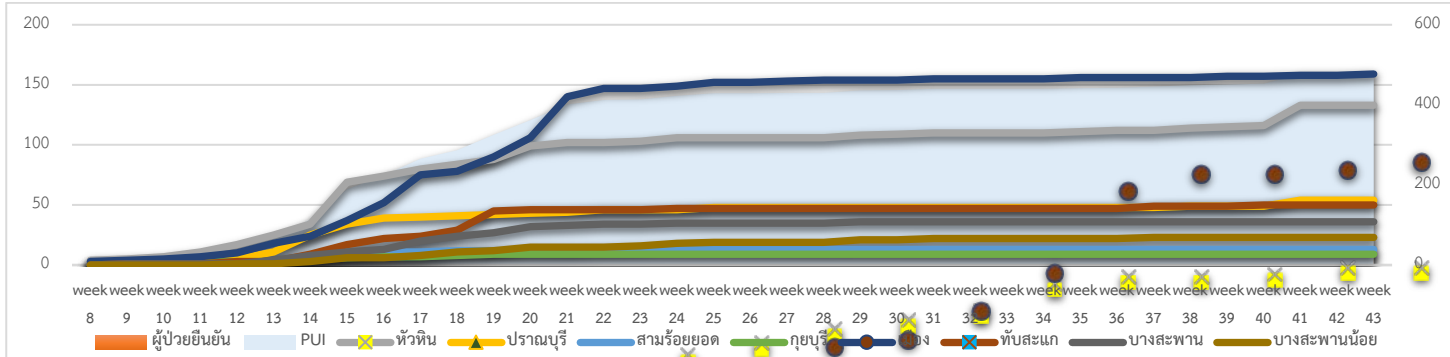
รวมสะสม กรณีชาวต่างด้าวที่ถูกจับกุมกรณีหลบหนีเข้าเมือง และชาวไทยที่ลักลอบข้ามแดนกลับจากประเทศเมียนมา ตั้งแต่วันที่ 13 กรกฎาคม 2563-13 ตุลาคม 2563 จำนวน 62 ราย ผลไม่พบผู้ติดเชื้อทุกราย

เหตุการณ์	จำนวนตรวจ RT-PCR	ผลตรวจ
13-19 ก.ค. กรณีชาวพม่าลักลอบเข้าเมือง ช่องทางธรรมชาติสิงขร อ.เมือง	34	ไม่พบเชื้อ
1 ก.ย. กรณีชาวโรงเรียนปิดที่ ต.ห้วยสัตว์ใหญ่ อ.หัวหิน ตรวจชาวไทยที่ทำไร้อลักลอบข้ามแดนกลับจากประเทศเมียนมา อ.หัวหิน	5	ไม่พบเชื้อ
6 ก.ย. กรณีนายจ้างส่งส่วยลูกจ้าง ชาวเมียนมาเดินทางกลับจากไปงานศพ อ.มะริด ประเทศเมียนมา อ.ทับสะแก	1	ไม่พบเชื้อ
7 ก.ย. กรณีชาวเมียนมาลักลอบหลบหนีเข้าเมือง ประวัติเดินทางมาจาก จ.สมุทรสาคร ถูกจับกุมช่องทางธรรมชาติสิงขร อ.เมือง	1	ไม่พบเชื้อ
8 ก.ย. กรณีชาวบังคลาเทศหลบหนีเข้าเมือง เส้นทางเพชรเกษม เป็นชาวบังคลาเทศ 5 ราย ชาวไทย 2 ราย อ.สามร้อยยอด	7	ไม่พบเชื้อ
21 ก.ย. กรณีชาวไทยเดินทางกลับจากไปทำงานควบคุมงานก่อสร้าง ที่เมืองมูดอง ประเทศเมียนมา อ.สามร้อยยอด	1	ไม่พบเชื้อ
25 ก.ย. กรณีแรงงานชาวเมียนมาหลบหนีเข้าเมือง หางานทำ อ.หัวหิน	8	ไม่พบเชื้อ
13 ต.ค. กรณีรถยนต์ตกร่องกลางถนน พบชาวกัมพูชาเดินทางมาจาก จ.ปัตตานี ไม่มีหลักฐานหนังสือเดินทางและพบสิ่งเสพติด อ.สามร้อยยอด	5	ไม่พบเชื้อ
รวม 8 เหตุการณ์	62	ไม่พบเชื้อ

2.การติดตามเฝ้าระวัง ผู้ป่วยเข้าเกณฑ์สอบสวน (PUI) ผู้ป่วยยืนยันโรคติดเชื้อไวรัสโคโรนา 2019 จังหวัดประจวบคีรีขันธ์



แนวโน้มผู้ป่วยเข้าเกณฑ์สอบสวน (PUI) และ ผู้ป่วยยืนยันโรคติดเชื้อไวรัสโคโรนา 2019 รายอำเภอ สัสมรายสัปดาห์



การรับแจ้งผู้ป่วยเฝ้าระวังรายใหม่ ประจำวันที่ 28 ตุลาคม 2563 PUI 0 ราย Non-PUI (Pneumonia) จำนวน 4 ราย

อำเภอ	รายละเอียด	ผลตรวจ
ปราณบุรี Non-PUI 1 ราย (Pneumonia)	เพศหญิง อายุ 2 ปี อาชีพ นักเรียน โรงเรียนเทศบาลปราณบุรี ที่อยู่ ต.เขาน้อย อ.ปราณบุรี จ.ประจวบคีรีขันธ์ 25 ต.ค.2563 ผู้ป่วยมีอาการไอ วันที่ 27 ต.ค.2563 รักษาที่รพ.ปราณบุรี อาการมีไข้ 39.0 ไร่ มีเสมหะ มีน้ำมูก เบื่ออาหาร อ่อนเพลีย ผล ผล X- RAY ปอด = right lung perihilar infiltration การวินิจฉัยโรค : Pneumonia ไม่มีประวัติเสี่ยง COVID-19	รอผล
สามร้อยยอด Non-PUI 1 ราย (Pneumonia)	เพศชาย อายุ 72 ปี สัญชาติไทย ไม่ได้ประกอบอาชีพ ที่อยู่ ต.ศิลาลอย อ.สามร้อยยอด จ.ประจวบคีรีขันธ์ เริ่มป่วย 28 ต.ค.2563 รับการรักษาที่ รพ.สามร้อยยอด ด้วยอาการไอ เหนื่อย หอบ หายใจไม่ออก Vital sign แกร็บ T= 38.5 BP= 191/97 PR=97 RR=36 ผล X-RAY lung Infiltration แพทย์ วินิจฉัยเบื้องต้น Pneumonia, COPD WITH ACUTE EXACERBATION โรคประจำตัว COPD ACUTE EXACERBATION, DM, HT และ DYSLIPIDEMIA ไม่มีประวัติเสี่ยง COVID-19	รอผล
หัวหิน Non-PUI 2 ราย (Pneumonia)	รายที่ 1 เพศหญิง อายุ 2 ปี สัญชาติ ที่อยู่ ต.ชะอำ อ.ชะอำ จ.เพชรบุรี เริ่มป่วย 24 ต.ค.2563 อาการไข้ ไอ มีเสมหะ มีน้ำมูก วันที่ 26 ต.ค.2563 ไม่ดีขึ้น มีอาเจียน 1 ครั้ง ไปรับการรักษาที่ รพ.เอกชนหัวหิน แพทย์ส่งต่อมารับการรักษาที่รพ.หัวหิน X-ray ปอด วันที่ 26 ต.ค.2563 ผล Infiltration แพทย์วินิจฉัย Pneumonia ไม่มีประวัติเสี่ยง COVID-19 รายที่ 2 เพศชาย อายุ 2 ปี สัญชาติไทย ที่อยู่ ต.หัวหิน อ.หัวหิน จ.ประจวบคีรีขันธ์ เริ่มป่วย 26 ต.ค.2563 อาการไข้ ไอ มีเสมหะเหลือง มีน้ำมูก หายใจเหนื่อยหอบ 3 ชั่วโมง ก่อนมารับการรักษาที่รพ.หัวหิน ผล X-ray ปอด Infiltration แพทย์วินิจฉัย Pneumonia ไม่มีโรคประจำตัว, ก่อนป่วย 1 สัปดาห์เข้ารับการรักษาที่ รพ.ใน จ.อุดรธานี หายแล้วจึงเดินทางมาหัวหิน	รอผล

สรุปผู้ป่วยเข้าเกณฑ์สอบสวนโรคติดเชื้อไวรัสโคโรนา 2019 จังหวัดประจวบคีรีขันธ์

ผู้ป่วยเข้าเกณฑ์สอบสวนโรค		ไม่พบเชื้อ	รอผลห้องปฏิบัติการ	รักษาอยู่	ออกจาก รพ.
รายใหม่	สะสม	477	0	0	477
0	477				

สรุปผู้ป่วยยืนยันโรคติดเชื้อไวรัสโคโรนา 2019 จังหวัดประจวบคีรีขันธ์

ผู้ป่วยยืนยันพบเชื้อ		รักษาอยู่	อาการรุนแรง	รักษาหาย/ออกจาก รพ.	เสียชีวิต
รายใหม่	สะสม	0	0	15	2
ไม่พบผู้ติดเชื้อรายใหม่เป็นวันที่ 209	17				

มาตรการภายในจังหวัดประจวบคีรีขันธ์

1. ทุกโรงพยาบาล/โรงพยาบาลส่งเสริมสุขภาพตำบล จัดทำป้ายคัดกรองไว้ที่ OPD/ ER ทั้งในเวลาและนอกเวลา
2. ทุกโรงพยาบาลกำหนดเส้นทางเคลื่อนย้ายผู้ป่วยที่เข้าเกณฑ์สอบสวนโรคและซ้อมการเคลื่อนย้ายผู้ป่วย
3. กำหนดห้องแยกผู้ป่วย (ห้องพิเศษ) และเตรียม Cohort Ward
4. กำหนดทีมงาน/ ฝึกซ้อมการใส่ชุด PPE และการทำลายเชื้อ
 - ทีมแพทย์รักษา - ทีมพยาบาล
 - ทีม Lab - ทีมสอบสวนโรค
 - ทีมทำความสะอาด - ทีม IC ที่คอยกำกับ
5. จัดเตรียมยา เวชภัณฑ์ และทรัพยากร ให้เหมาะสมและเพียงพอ
6. หากพบผู้ที่เข้าเกณฑ์การสอบสวนโรคให้รักษาไว้ที่ รพ.นั้นๆ
7. ถ้าผู้ป่วย มีอาการหนักขึ้น ให้ส่งต่อตามระบบเดิม โดยต้องรับรักษาภายในจังหวัด ถ้าจะออกนอกจังหวัดจะอยู่ในความรับผิดชอบของ เขตสุขภาพที่ 5/ กระทรวงสาธารณสุข
8. สำนักงานสาธารณสุขจังหวัดประจวบคีรีขันธ์ พัฒนาทีม CDCU การใช้ PPE, การทำลายเชื้อ, การสอบสวน, เก็บตัวอย่าง
9. ประชาสัมพันธ์เชิงรุกและการให้ข้อมูลแก่สาธารณะ
 - ให้ประชาชนมีการสวมใส่หน้ากากอนามัยชนิดผ้า ในกรณีเข้าไปที่มีคนจำนวนมาก ได้แก่ ตลาด ห้างสรรพสินค้า โรงภาพยนตร์ โรงพยาบาล รถตู้ รถแท็กซี่ เครื่องบิน เป็นต้น
 - การกำจัดหน้ากากอนามัย สำหรับประชาชนให้ใส่ในถุงพลาสติกมัดปากถุงให้แน่นแล้วนำไปให้รพ.สต.ในพื้นที่กำจัดที่เตาเผาขยะติดเชื้อ สำหรับหน่วยงาน ให้มีถังขยะติดเชื้อเพื่อทิ้งหน้ากากอนามัยที่ใช้แล้ว
 - ล้างมือด้วยสบู่บ่อยๆหรือ 70% แอลกอฮอล์แฮนด์เจล
 - กินร้อน ช้อนกลาง ใช้ของใช้ส่วนตัว ไม่ใช้ร่วมกับคนอื่น รวมทั้งคนในบ้านด้วยกัน
 - จัดทำและให้ข้อมูลวิทยุ, สื่อสาธารณะต่างๆ ตามระบบการสื่อสารของกระทรวงสาธารณสุข

ทีมตระหนักรู้สถานการณ์สำนักงานสาธารณสุขจังหวัดประจวบคีรีขันธ์