



# ศูนย์ปฏิบัติการภาวะฉุกเฉินด้านการแพทย์และสาธารณสุข สำนักงานสาธารณสุขจังหวัดประจวบคีรีขันธ์ กรณี โรคติดเชื้อไวรัสโคโรนา 2019

ฉบับที่ 278 EOC ครั้งที่ 142 วันที่ 29 ตุลาคม 2563 เวลา 09.00 น.

สถานการณ์ต่างประเทศ พบผู้ป่วยยืนยัน ใน 216 ประเทศ/

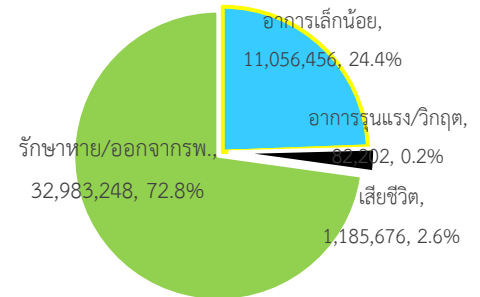
ดินแดน/2 เรือสำราญ ดินแดนพบใหม่ สาธารณรัฐหมู่เกาะมาร์แชลล์

พบผู้ป่วยทั่วโลก 45,307,582 ราย เสียชีวิต 1,185,676 ราย อัตราป่วยตาย ร้อยละ 2.6

รักษาหาย/ออกจาก รพ. 32,983,248 ราย ร้อยละ 72.8

ผู้ป่วยที่กำลังรักษา อาการเล็กน้อย ร้อยละ 24.4 อาการรุนแรง/วิกฤติ ร้อยละ 0.2

ลำดับประเทศ ที่พบโรคติดเชื้อไวรัสโคโรนา 2019 สูงสุด ดังนี้



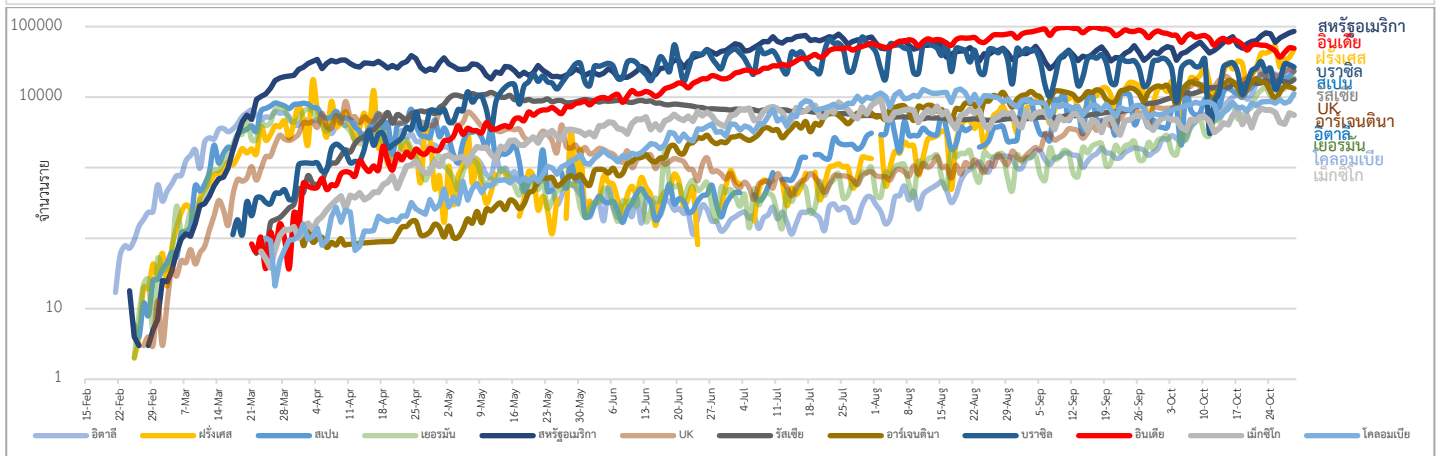
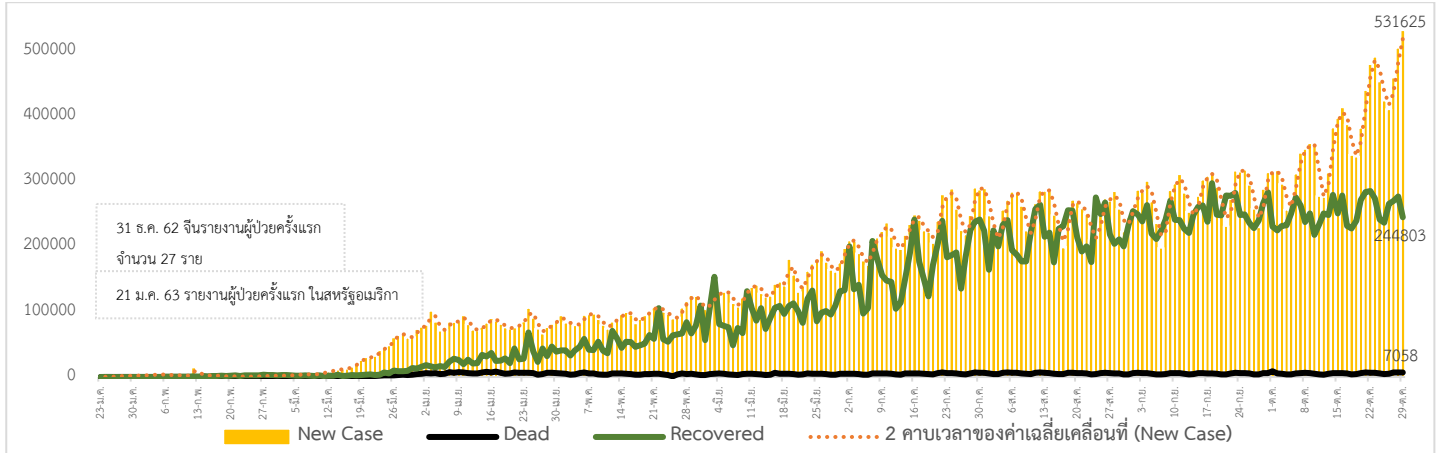
ประเทศ/อื่นๆ	รวมป่วย	ป่วยใหม่	รวมเสียชีวิต	%	เสียชีวิตใหม่	รักษาหาย	%	อาการรุนแรง	อัตราป่วย 1M pop	อัตราตาย 1M pop	อัตราตรวจ 1M pop
สหรัฐอเมริกา	9,207,512	86,275	234,121	2.54	991	5,981,104	65.0	16,918	27,763	706	426,999
เท็กซัส	942,472	7,173	18,402	1.95	113						
แคลิฟอร์เนีย	925,048	4,243	17,571	1.90	30						
อินเดีย	8,088,046	49,281	121,131	1.50	568	7,371,898	91.1	8,944	5,842	87	76,971
บราซิล	5,496,402	26,647	159,033	2.89	565	4,954,159	90.1	8,318	25,798	746	102,789
รัสเซีย	1,581,693	17,717	27,301	1.73	366	1,186,041	75.0	2,300	10,837	187	406,180
ฝรั่งเศส	1,282,769	47,637	36,020	2.81	235	115,287	9.0	3,156	19,638	551	238,711
สเปน	1,238,922	23,580	35,639	2.88	173	N/A	N/A	2,404	26,495	762	356,925
อาร์เจนตินา	1,143,800	13,267	30,442	2.66	371	946,134	82.7	4,981	25,232	672	65,017
โคลอมเบีย	1,053,122	11,187	30,926	2.94	173	950,348	90.2	2,365	20,625	606	96,762
สหราชอาณาจักร	965,340	23,065	45,955	4.76	280	N/A	N/A	957	14,195	676	486,589
เม็กซิโก	906,863	5,595	90,309	9.96	495	663,639	73.2	2,838	7,009	698	18,124
<b>ประเทศกลุ่ม ASEAN</b>											
อินโดนีเซีย	404,048	3,565	13,701	3.39	89	329,778	81.6		1,472	50	16,264
ฟิลิปปินส์	376,935	1,761	7,147	1.90	33	329,848	87.5	1483	3,425	65	42,885
สิงคโปร์	57,994	7	28	0.05		57,899	99.8		9,887	5	627,400
พม่า	50,403	1331	1,199	2.38	27	30,007	59.5		924	22	12,148
มาเลเซีย	30,090	649	246	0.82		19,757	65.7	106	926	8	64,111
ประเทศไทย	3,763	4	59	1.57		3,570	94.9	1	54	0.8	13,998
เวียดนาม	1,177	4	35	2.97		1,062	90.2		12	0.4	12,768
กัมพูชา	290			0.00		283	97.6		17		10,617
บรูไน	148		3	2.03		143	96.6		337	7	152,659
ลาว	24			0.00		22	91.7		3		8,887

**เขตติดโรคติดต่ออันตราย**

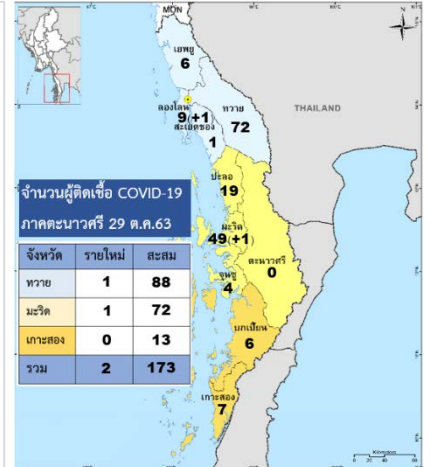
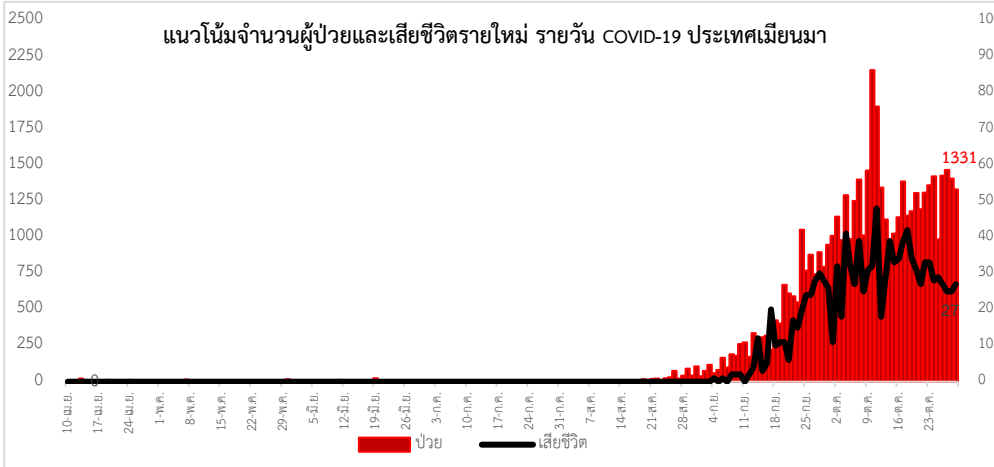
1. สาธารณรัฐอิตาลี 2. สาธารณรัฐอิสลามอิหร่าน  
 3. มาเลเซีย 4. ราชอาณาจักรกัมพูชา 5. สาธารณรัฐประชาธิปไตยประชาชนลาว 6. สาธารณรัฐอินโดนีเซีย 7. สาธารณรัฐแห่งสหภาพพม่า

\*เขตติดโรคติดต่ออันตราย ฉบับที่ 3 (ประกาศกระทรวงสาธารณสุข เรื่อง ยกเลิกท้องถิ่นนอกราชอาณาจักรที่เป็นเขตติดโรคติดต่ออันตรายกรณีโรคติดเชื้อไวรัสโคโรนา 2019 หรือโรคโควิด 19 (Coronavirus Disease 2019 (COVID-19)) พ.ศ.2563  
 ประกาศยกเลิกสาธารณรัฐเกาหลี (Republic of Korea) และสาธารณรัฐประชาชนจีน (People's Republic of China) รวมถึงเขตบริหารพิเศษมาเก๊า (Macao) และเขตบริหารพิเศษฮ่องกง (Hong Kong) จากการเป็นท้องถิ่นนอกราชอาณาจักรที่เป็นเขตติดโรคติดต่ออันตราย

แนวโน้มจำนวนผู้ป่วย ผู้รักษาหาย/ออกจากโรงพยาบาลและผู้เสียชีวิต รายใหม่ โรคติดเชื้อไวรัสโคโรนา 2019 ทั่วโลก



Coronavirus Disease 2019 (COVID-19) Surveillance Dashboard (Myanmar)



## ประเด็นข่าวที่น่าสนใจ ณ วันที่ 29 ตุลาคม 2563

**สาธารณรัฐหมู่เกาะมาร์แชลล์** รัฐบาลออกแถลงการณ์ว่า พบเจ้าหน้าที่ 2 คน ประจำฐานทัพ Kwajalein Atoll ได้รับการตรวจคัดกรองโรคติดเชื้อไวรัสโคโรนา 2019 มีผลเป็นบวก ถือว่าเป็นสองรายแรกของหมู่เกาะมาร์แชลล์เป็นชายอายุ 46 ปี และหญิงอายุ 35 ปี เดินทางมาด้วยเที่ยวบินตรงจากโฮโนลูลูไปยังควาจาไลน์ เมื่อวันที่ 27 ตุลาคม 2563 ที่ผ่านมา คณะกรรมการภัยพิบัติแห่งชาติยังคงแนะนำให้ประชาชนถือปฏิบัติด้านสุขอนามัยการล้างมือ เว้นระยะห่าง และการทำความสะอาดพื้นผิวต่อไป

**สาธารณรัฐฝรั่งเศส** ประกาศล๊อคดาวน์บางส่วน เพื่อลดการแพร่กระจายของโรคติดเชื้อไวรัสโคโรนา 2019 โดยจะเริ่มล๊อคดาวน์ เป็นเวลา 4 สัปดาห์ ในวันที่ 30 ตุลาคม 2563 นี้กำหนดให้ผู้เดินทางต้องมีใบรับรองธุรกิจที่ไม่จำเป็น ร้านอาหารและบาร์จะปิดให้บริการ โรงเรียนจะยังคงเปิดทำการ สามารถไปทำงานได้และอนุญาตให้เยี่ยมบ้านได้ นอกจากนี้ กลางเดือนพฤศจิกายนผู้ป่วยโรคติดเชื้อไวรัสโคโรนา 2019 ทุกรายต้องเข้ารับการรักษา

**สหพันธ์สาธารณรัฐเยอรมนี** รายงานว่า จะเริ่มทำการล๊อคดาวน์ ในวันที่ 2 พฤศจิกายน 2563 ถึงวันที่ 30 พฤศจิกายน 2563 รวมเป็นเวลา 4 สัปดาห์ โดยยกมาตรการระดับเดียวกันทั้งประเทศ เพื่อยับยั้งการแพร่กระจายของโรคติดเชื้อไวรัสโคโรนา 2019 ซึ่งกลับมาระบาดเป็นครั้งที่สอง

**สหพันธ์รัฐรัสเซีย** กองทุนความมั่งคั่งแห่งชาติรัสเซีย รายงานว่า รัสเซียได้ยื่นเรื่องต่อองค์การอนามัยโลก (WHO) เพื่อขอขึ้นบัญชีการใช้งานกรณีฉุกเฉิน (EUL) และการประเมินคุณสมบัติเบื้องต้นของ “สปุตนิกไพล์”(Sputnik V) ซึ่งเป็นวัคซีนโรคติดเชื้อไวรัสโคโรนา 2019 ที่รัสเซียพัฒนาขึ้น เป็นวัคซีนที่ใช้อะดีโนไวรัสเป็นตัวนำพา (human adenoviral vector) จัดจำหน่ายโดยกองทุนฯ ทั้งนี้ รัสเซียเป็นประเทศแรกที่ทำให้การอนุมัติเชิงควบคุมสำหรับวัคซีนป้องกันโรคติดเชื้อไวรัสโคโรนา 2019 ก่อนการทดลองจะเสร็จสิ้น

**ไทย** จังหวัดประจวบคีรีขันธ์ เปิดเผยว่า ขณะนี้หน่วยงานความมั่นคง ฝ่ายปกครอง สำนักงานสาธารณสุขจังหวัด และหน่วยงานที่เกี่ยวข้องยังคงเข้มงวดมาตรการเฝ้าระวังป้องกันการแพร่ระบาดของติดเชื้อไวรัสโคโรนา 2019 ตามแนวชายแดนไทย-เมียนมา ตามมาตรการป้องกัน 3 แนว ได้แก่ พื้นที่แนวชายแดนทุกอำเภอ พื้นที่ตำบลชายแดน และพื้นที่ตอนในบนเส้นทางถนนเพชรเกษม โดยในส่วนของบริเวณแนวชายแดนปัจจุบันได้ใช้รั้วลวดหนามและไม่ปิดกั้นช่องทางธรรมชาติไป แล้วรวม 61 จุด 24 ช่องทางรวมทั้งจะมีการสำรวจปิดกั้นช่องทางใหม่ๆ ที่คาดว่าคนต่างด้าวจะใช้เป็นเส้นทางลักลอบเข้าประเทศ

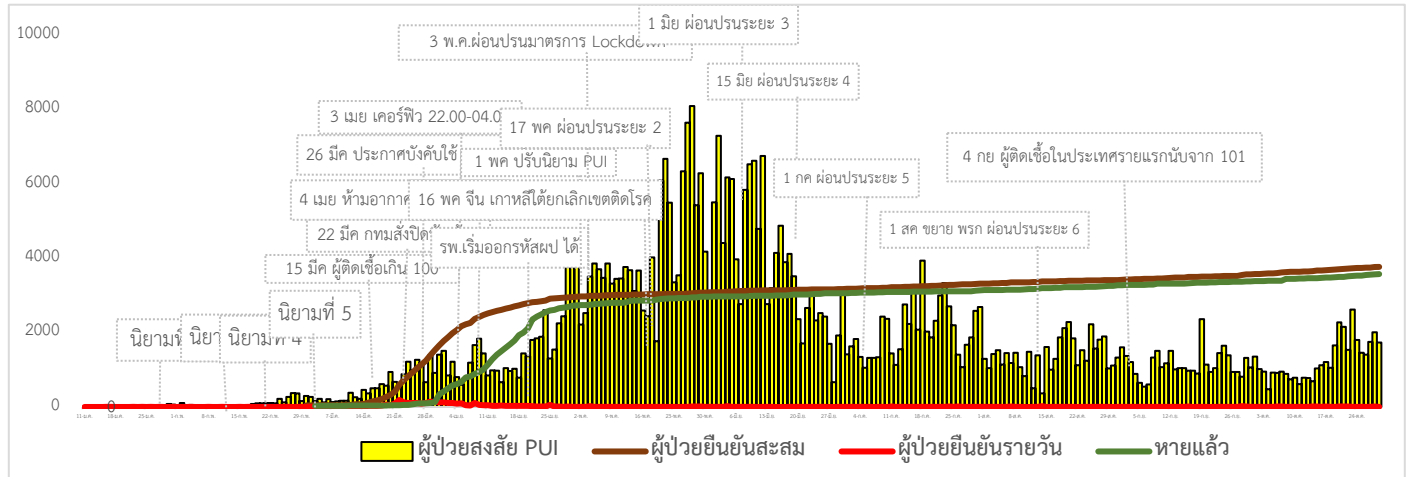
- สำนักนายกรัฐมนตรี แถลงว่า ครม.มีมติเห็นชอบในหลักการแนวทางการเปิดรับนักท่องเที่ยวประเภทพิเศษ Special Tourist Visa (STV) โดยจะออกประกาศให้คนต่างด้าวที่มีคุณสมบัติตามที่กำหนดมีสิทธิขอรับการตรวจลงตราประเภทนักท่องเที่ยว STV ในช่องทางอนุญาตของด่านตรวจคนเข้าเมืองได้ภายใน 30 วัน หลังจากมีประกาศบังคับใช้ในราชกิจจานุเบกษา จนถึงวันที่ 30 กันยายน 2564 สำหรับคุณสมบัติที่กำหนด มีดังนี้ เป็นบุคคลต่างด้าวที่ประสงค์จะเดินทางเข้ามาท่องเที่ยวโดยเรือสำราญและกีฬา (เรือยอร์ช) ในกลุ่มผู้ควบคุมยานพาหนะ หรือเจ้าหน้าที่ประจำยานพาหนะ หรือผู้โดยสารที่เดินทางมาจากประเทศที่มีความเสี่ยงต่ำหรือความเสี่ยงปานกลาง ตามการจัดกลุ่มประเทศด้านการแพทย์และสาธารณสุข สำหรับการผ่อนคลายเป็นผู้มีสัญชาติไทยเข้ามาในราชอาณาจักรตามที่กระทรวงสาธารณสุขกำหนด ขณะเดียวกันนักท่องเที่ยวจะต้องยอมรับการปฏิบัติตามมาตรการป้องกันโรคตามที่ราชการกำหนด เพื่อป้องกันการแพร่ระบาดของโรคไวรัสโคโรนา 2019 และยินยอมกักตัวภายในเรือไม่น้อยกว่า 14 วัน พร้อมกับมีหลักฐานเข้ามาในราชอาณาจักรเพื่อท่องเที่ยวโดยเรือสำราญและกีฬา

- จังหวัดตาก กองบังคับการหน่วยเฉพาะกิจกรมทหารราบที่ 4 (ฉ.ภ.ร.4) ผบ.ภ.ก.ล.น.เรศวร กล่าวสถานการณ์การแพร่ระบาดของโรคติดเชื้อไวรัสโคโรนา 2019 ว่า เจ้าหน้าที่ทหารมีการกวาดขันมาตรการชายแดนอย่างเข้มงวด ทั้งที่จังหวัดแม่ฮ่องสอน และ

จังหวัดตากที่กองกำลังนเรศวรดูแลอยู่มีเขตพรมแดนติดกับเมียนมายาว 987 กิโลเมตร มีฐานปฏิบัติการ 225 ฐาน ได้ตั้งชุดปฏิบัติการขึ้นมา 21 ชุด ชุดละประมาณ 10 นายปฏิบัติหน้าที่เพิ่มเติมดูแลช่องทางที่ประชาชนสองประเทศข้ามไปมาหาสู่กัน โดยเฉพาะบริเวณสะพานมิตรภาพแห่งที่ 2 และช่องทางอนุโลมขนส่งสินค้า พร้อมกันนี้ยังมีการจัดอาสาสมัครกิจการพลเรือน (อส.กร.) ที่เป็นภาคประชาชนมามีส่วนร่วมช่วยเจ้าหน้าที่เป็นหูเป็นตาด้วย

### สถานการณ์การคัดกรองผู้ป่วยสงสัยโรคติดเชื้อไวรัสโคโรนา 2019 ในประเทศไทย

วันที่ 29 ตุลาคม 2563 เวลา 12.00 น. พบผู้ป่วยที่มีอาการตามนิยามเฝ้าระวังโรครายใหม่ 1,736 ราย คัดกรองผู้เดินทางเข้า-ออกระหว่างประเทศสะสม 3,403 ราย เข้ารับรักษาที่โรงพยาบาลด้วยตนเองสะสม 484,266 ราย (โรงพยาบาลเอกชน 149,589 ราย โรงพยาบาลรัฐ 334,677 ราย)



สถานการณ์แพร่ระบาดของโรคโควิด-19 ประเทศไทยพบจำนวนผู้ติดเชื้อรายใหม่เพิ่ม 4 ราย ทำให้ยอดผู้ป่วยยืนยันสะสมอยู่ที่ 3,763 ราย ไม่พบผู้เสียชีวิตเพิ่ม รวมยอดผู้เสียชีวิต 59 ราย รักษาหายเพิ่ม 9 ราย รวมผู้ป่วยที่รักษาหายแล้ว 3,570 ราย ยังคงรักษาตัวอยู่ในโรงพยาบาล 134 ราย

ทั้งนี้ ผู้ป่วยรายใหม่ 4 ราย เป็นคนไทย 2 ราย สัญชาติคิวเวต 2 ราย ทั้งหมดเดินทางมาจากต่างประเทศ จาก ญี่ปุ่น 1 ราย สหรัฐอเมริกา 1 ราย คิวเวต 2 ราย เข้าพักสถานที่กักกันที่รัฐจัดให้ (State Quarantine , Alternative Hospital Quarantine)

### ผลงานการคัดกรองผู้ป่วยสงสัยโรคติดเชื้อไวรัสโคโรนา 2019 ในจังหวัดประจวบคีรีขันธ์

1.กิจกรรมการเฝ้าระวัง ค้นหาผู้ป่วยสงสัยโรคติดเชื้อไวรัสโคโรนา 2019 และการทำ Home Quarantine ในพื้นที่

1.1 การเฝ้าระวังในผู้ที่เดินทางมาจากเขตติดโรคและพื้นที่ระบาด ในจังหวัดประจวบคีรีขันธ์

จุดคัดกรองด่านท่าเรือประจวบคีรีขันธ์ อำเภอบางสะพาน สะสมคัดกรองตั้งแต่วันที่ 1 กุมภาพันธ์-21 ตุลาคม 2563 คัดกรองทั้งหมด 3,025 ราย

จุดคัดกรองด่านพรมแดนสิงขร อำเภอเมืองฯ วันที่ 29 ตุลาคม 2563 คัดกรองผู้ขนส่งสินค้า ชาวไทย จำนวน 60 คน ยานพาหนะ จำนวน 30 คัน ไม่พบผู้มีอาการ สะสมคัดกรองตั้งแต่วันที่ 3 กรกฎาคม - 29 ตุลาคม 2563 คัดกรองผู้ขนส่งสินค้า ทั้งหมด 5,822 ราย ยานพาหนะทั้งหมด 4,294 คัน

การสุ่มตรวจตัวอย่างด้วยวิธี RT-PCR (COVID-19) ชาวเมียนมาที่เดินทางมากับรถขนส่งสินค้าที่เขตรอยต่อไทย-เมียนมา (No man Land) ก่อนถึงช่องทางด่านผ่อนปรนพิเศษด่านสิงขร ตั้งแต่ 12 ตุลาคม 2563

วันที่	จำนวนตรวจ RT-PCR (พม่า)		ผลตรวจ
	ผู้ขนส่งสินค้า	ยานพาหนะ	
12 ต.ค 63	6/21	6/11	ไม่พบเชื้อ
13 ต.ค 63	10/25	8/12	ไม่พบเชื้อ
14 ต.ค 63	10/20	9/10	ไม่พบเชื้อ
15 ต.ค 63	10/26	8/13	ไม่พบเชื้อ
16 ต.ค 63	2/27	7/14	ไม่พบเชื้อ
17 ต.ค 63	10/22	8/12	ไม่พบเชื้อ
18 ต.ค 63	10/20	9/11	ไม่พบเชื้อ
19 ต.ค 63	5/25	5/12	ไม่พบเชื้อ
20 ต.ค 63	7/21	5/11	ไม่พบเชื้อ
21 ต.ค 63	11/33	9/18	ไม่พบเชื้อ
22 ต.ค 63	10/33	4/15	ไม่พบเชื้อ
23 ต.ค 63	4/22	3/11	ไม่พบเชื้อ
24 ต.ค 63	5/27	3/13	ไม่พบเชื้อ
25 ต.ค 63	3/24	3/13	ไม่พบเชื้อ
26 ต.ค 63	5/35	4/19	ไม่พบเชื้อ
27 ต.ค 63	5/28	3/14	ไม่พบเชื้อ
28 ต.ค 63	10/30	6/16	รอผล
29 ต.ค 63	9/26	5/14	รอผล
รวม	132	105	

## 1.2 การคัดกรองชาวต่างชาติที่ถูกกักที่สำนักงานตรวจคนเข้าเมืองประจวบคีรีขันธ์ (ด่านสิงขร)

ส่งตัวออกจากสถานที่กักกัน จำนวน 230 ราย ชาวปากีสถาน 5 ราย ชาวอินเดีย 2 ราย ชาวเวียดนาม 4 ราย ชาวกัมพูชา 11 ราย ชาวไนจีเรีย 1 ราย ชาวอังกฤษ 1 ราย ชาวลาว 3 ราย ชาวมาเลเซีย 2 ราย ชาวเยอรมัน 2 ราย ชาวบังคลาเทศ 5 ราย ชาวแคนาดา 1 ราย ชาวอิตาลี 1 ราย และชาวเมียนมา 211 ราย

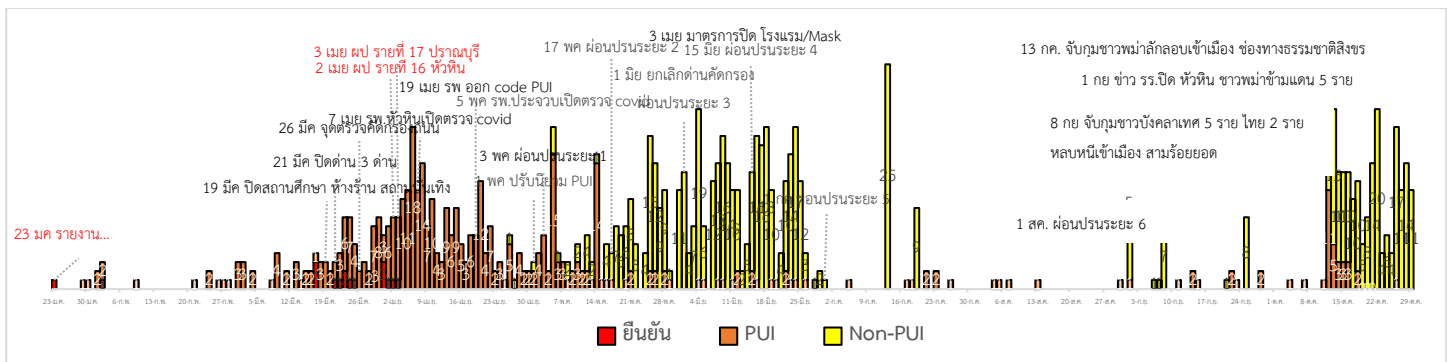
สัญชาติ	ที่ยังกักกัน		หมายเหตุ
	อยู่ระหว่างเฝ้าระวัง	เฝ้าระวังครบ 14 วัน	
ปากีสถาน	0	14	- ผลการวัดอุณหภูมิ 29 ต.ค.2563 ไม่พบผู้มีอาการไข้
อุยกูร์	0	2	
เมียนมา	2	0	
กัมพูชา	2	0	
รวม	4	16	

### 1.3 การตรวจตัวอย่างด้วยวิธี PCR (COVID-19) ชาวต่างด้าวที่ถูกจับกุมกรณีหลบหนีเข้าเมือง และชาวไทยที่ลักลอบข้ามแดนกลับจากประเทศเมียนมา

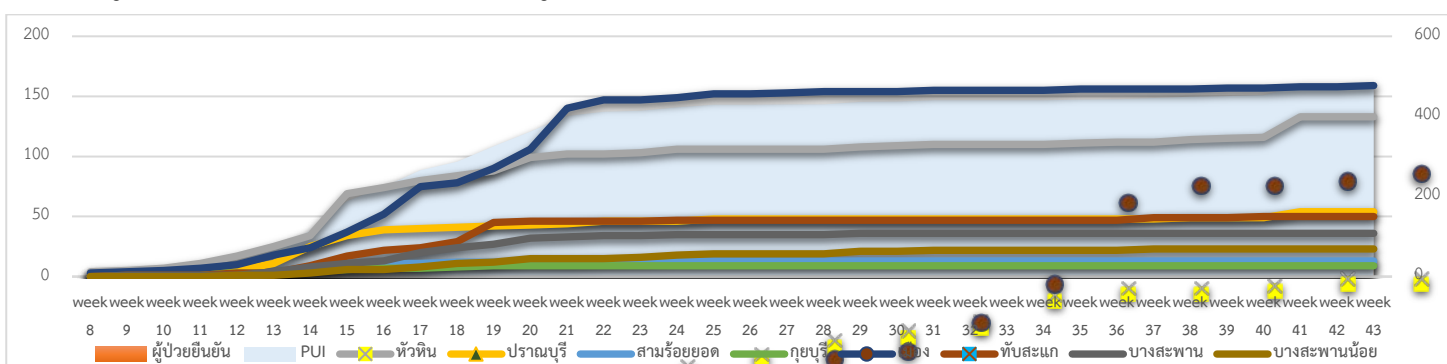
รวมสะสม กรณีชาวต่างด้าวที่ถูกจับกุมกรณีหลบหนีเข้าเมือง และชาวไทยที่ลักลอบข้ามแดนกลับจากประเทศเมียนมา ตั้งแต่ วันที่ 13 กรกฎาคม 2563-13 ตุลาคม 2563 จำนวน 62 ราย ผลไม่พบผู้ติดเชื้อทุกราย

เหตุการณ์	จำนวนตรวจ RT-PCR	ผลตรวจ
13-19 ก.ค. กรณีชาวพม่าลักลอบเข้าเมือง ช่องทางธรรมชาติสิงขร อ.เมือง	34	ไม่พบเชื้อ
1 ก.ย. กรณีชาวโรงเรียนปิดที่ ต.ห้วยสัตว์ใหญ่ อ.หัวหิน ตรวจชาวไทยที่ทำไร่ ลักลอบข้ามแดนกลับจากประเทศเมียนมา อ.หัวหิน	5	ไม่พบเชื้อ
6 ก.ย. กรณีนายจ้างส่งส่วยลูกจ้าง ชาวเมียนมาเดินทางกลับจากไปงานศพ อ.มะริด ประเทศเมียนมา อ.ทับสะแก	1	ไม่พบเชื้อ
7 ก.ย. กรณีชาวเมียนมาลักลอบหลบหนีเข้าเมือง ประวัติเดินทางมาจาก จ.สมุทรสาคร ถูกจับกุมช่องทางธรรมชาติสิงขร อ.เมือง	1	ไม่พบเชื้อ
8 ก.ย. กรณีชาวบังกลาเทศหลบหนีเข้าเมือง เส้นทางเพชรเกษม เป็นชาวบังกลาเทศ 5 ราย ชาวไทย 2 ราย อ.สามร้อยยอด	7	ไม่พบเชื้อ
21 ก.ย. กรณีชาวไทยเดินทางกลับจากไปทำงานควบคุมงานก่อสร้าง ที่เมืองมูดอง ประเทศเมียนมา อ.สามร้อยยอด	1	ไม่พบเชื้อ
25 ก.ย. กรณีแรงงานชาวเมียนมาหลบหนีเข้าเมือง หางานทำ อ.หัวหิน	8	ไม่พบเชื้อ
13 ต.ค. กรณีรถยนต์บรรทุกกลางถนน พบชาวกัมพูชาเดินทางมาจาก จ.ปัตตานี ไม่มีหลักฐานหนังสือเดินทางและพบสิ่งเสพติด อ.สามร้อยยอด	5	ไม่พบเชื้อ
<b>รวม 8 เหตุการณ์</b>	<b>62</b>	<b>ไม่พบเชื้อ</b>

### 2.การติดตามเฝ้าระวัง ผู้ป่วยเข้าเกณฑ์สอบสวน (PUI) ผู้ป่วยยืนยันโรคติดเชื้อไวรัสโคโรนา 2019 จังหวัดประจวบคีรีขันธ์



### แนวโน้มผู้ป่วยเข้าเกณฑ์สอบสวน (PUI) และ ผู้ป่วยยืนยันโรคติดเชื้อไวรัสโคโรนา 2019 รายอำเภอ สະสมรายสัปดาห์



การรับแจ้งผู้ป่วยเฝ้าระวังรายใหม่ ประจำวันที่ 29 ตุลาคม 2563 PUI 0 ราย Non-PUI (Pneumonia) จำนวน 2 ราย

อำเภอ	รายละเอียด	ผลตรวจ
หัวหิน Non-PUI 2 ราย (Pneumonia)	<p>รายที่ 1 เพศหญิง อายุ 67 ปี สัญชาติไทย ไม่ได้ประกอบอาชีพ ที่อยู่ ต.หัวหิน อ.หัวหิน จ.ประจวบคีรีขันธ์ เริ่มป่วย 26 ต.ค.2563 มีอาการ ไอ มีเสมหะเล็กน้อย หายใจเหนื่อย 28 ต.ค.2563 มีอาการเหนื่อยมากขึ้น เรียกไม่รู้สีกตัว 30 นาที ก่อนมารับการรักษาที่รพ.หัวหิน On ET Tube X-ray : ผลcardiomegaly, pulmonary congestion แพทย์วินิจฉัยเบื้องต้น Hyperglycemic R/O DKA sepsis with Pneumonia, CHF โรคประจำตัว เบาหวาน ไม่มีประวัติเสี่ยง COVID-19</p> <p>รายที่ 2 เพศหญิง อายุ 29 ปี สัญชาติไทย อาชีพรับจ้างทั่วไป ที่อยู่ ต.หัวหิน อ.หัวหิน จ.ประจวบคีรีขันธ์ เริ่มป่วย 27 ต.ค.2563 ด้วยอาการ ไข้ ไอ เจ็บคอ มีน้ำมูก มีเสมหะ หอบเหนื่อย X-ray ผล : Infiltration แพทย์วินิจฉัยเบื้องต้น Pneumonia ไม่มีโรคประจำตัว ไม่มีประวัติเสี่ยง COVID-19</p>	รอผล

สรุปผู้ป่วยเข้าเกณฑ์สอบสวนโรคติดเชื้อไวรัสโคโรนา 2019 จังหวัดประจวบคีรีขันธ์

ผู้ป่วยเข้าเกณฑ์สอบสวนโรค		ไม่พบเชื้อ	รอผลห้องปฏิบัติการ	รักษาอยู่	ออกจาก รพ.
รายใหม่	สะสม	477	0	0	477
0	477				

สรุปผู้ป่วยยืนยันโรคติดเชื้อไวรัสโคโรนา 2019 จังหวัดประจวบคีรีขันธ์

ผู้ป่วยยืนยันพบเชื้อ		รักษาอยู่	อาการรุนแรง	รักษาหาย/ออกจาก รพ.	เสียชีวิต
รายใหม่	สะสม	0	0	15	2
ไม่พบผู้ติดเชื้อรายใหม่เป็นวันที่ 210	17				

มาตรการภายในจังหวัดประจวบคีรีขันธ์

1. ทุกโรงพยาบาล/โรงพยาบาลส่งเสริมสุขภาพตำบล จัดทำป้ายคัดกรองไว้ที่ OPD/ ER ทั้งในเวลาและนอกเวลา
2. ทุกโรงพยาบาลกำหนดเส้นทางเคลื่อนย้ายผู้ป่วยที่เข้าเกณฑ์สอบสวนโรคและซ้อมการเคลื่อนย้ายผู้ป่วย
3. กำหนดห้องแยกผู้ป่วย (ห้องพิเศษ) และเตรียม Cohort Ward
4. กำหนดทีมงาน/ ฝึกซ้อมการใส่ชุด PPE และการทำลายเชื้อ
  - ทีมแพทย์รักษา                      - ทีมพยาบาล
  - ทีม Lab                                      - ทีมสอบสวนโรค
  - ทีมทำความสะอาด                      - ทีม IC ที่คอยกำกับ
5. จัดเตรียมยา เวชภัณฑ์ และทรัพยากร ให้เหมาะสมและเพียงพอ
6. หากพบผู้ที่เข้าเกณฑ์การสอบสวนโรคให้รักษาไว้ที่ รพ.นั้นๆ
7. ถ้าผู้ป่วย มีอาการหนักขึ้น ให้ส่งต่อตามระบบเดิม โดยต้องรับรักษาภายในจังหวัด ถ้าจะออกนอกจังหวัดจะอยู่ในความรับผิดชอบของ เขตสุขภาพที่ 5/ กระทรวงสาธารณสุข
8. สำนักงานสาธารณสุขจังหวัดประจวบคีรีขันธ์ พัฒนาทีม CDCU การใช้ PPE, การทำลายเชื้อ, การสอบสวน, เก็บตัวอย่าง

#### 9. ประชาสัมพันธ์เชิงรุกและการให้ข้อมูลแก่สาธารณะ

- ให้ประชาชนมีการสวมใส่หน้ากากอนามัยชนิดผ้า ในกรณีเข้าไปที่ที่มีคนจำนวนมาก ได้แก่ ตลาด ห้างสรรพสินค้า โรงภาพยนตร์ โรงพยาบาล รถตู้ รถแท็กซี่ เครื่องบิน เป็นต้น
- การกำจัดหน้ากากอนามัย สำหรับประชาชนให้ใส่ในถุงพลาสติกมัดปากถุงให้แน่นแล้วนำไปให้รพ.สต.ในพื้นที่กำจัดที่เตาเผาขยะติดเชื้อ สำหรับหน่วยงาน ให้มีถังขยะติดเชื้อเพื่อทิ้งหน้ากากอนามัยที่ใช้แล้ว
- ล้างมือด้วยสบู่บ่อยๆหรือ 70% แอลกอฮอล์แฮนด์เจล
- กินร้อน ช้อนกลาง ใช้ของใช้ส่วนตัว ไม่ใช้ร่วมกับคนอื่น รวมทั้งคนในบ้านด้วยกัน
- จัดทำและให้ข้อมูลวิทยุ, สื่อสาธารณะต่างๆ ตามระบบการสื่อสารของกระทรวงสาธารณสุข

ทีมตระหนักรู้สถานการณ์สำนักงานสาธารณสุขจังหวัดประจวบคีรีขันธ์