



ศูนย์ปฏิบัติการภาวะฉุกเฉินด้านการแพทย์และสาธารณสุข สำนักงานสาธารณสุขจังหวัดประจวบคีรีขันธ์ กรณี โรคติดเชื้อไวรัสโคโรนา 2019

ฉบับที่ 280 EOC ครั้งที่ 143 วันที่ 2 พฤศจิกายน 2563 เวลา 09.00 น.

สถานการณ์ต่างประเทศ พบผู้ป่วยยืนยัน ใน 216 ประเทศ/

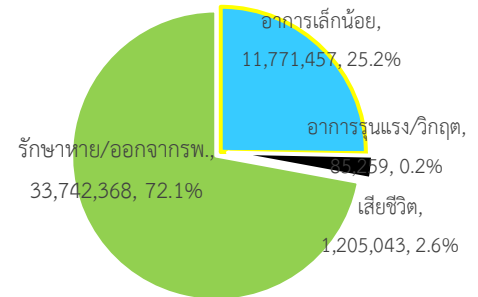
ดินแดน/2 เรือสำราญ ไม่พบประเทศ/ดินแดนพบผู้ป่วยใหม่

พบผู้ป่วยทั่วโลก 46,804,127 ราย เสียชีวิต 1,205,043 ราย อัตราป่วยตาย ร้อยละ 2.6

รักษาหาย/ออกจาก รพ. 33,742,368 ราย ร้อยละ 72.1

ผู้ป่วยที่กำลังรักษา อาการเล็กน้อย ร้อยละ 25.2 อาการรุนแรง/วิกฤติ ร้อยละ 0.2

ลำดับประเทศ ที่พบโรคติดเชื้อไวรัสโคโรนา 2019 สูงสุด ดังนี้



ประเทศ/อื่นๆ	รวมป่วย	ป่วยใหม่	รวมเสียชีวิต	%	เสียชีวิตใหม่	รักษาหาย	%	อาการรุนแรง	อัตราป่วย 1M pop	อัตราตาย 1M pop	อัตราตรวจ 1M pop
สหรัฐอเมริกา	9,473,589	70,999	236,471	2.50	399	6,097,334	64.4	17,213	28,564	713	437,309
เท็กซัส	960,736	4,002	18,614	1.94	33						
แคลิฟอร์เนีย	936,843	3,532	17,672	1.89	6						
อินเดีย	8,229,322	46,441	122,642	1.49	493	7,542,905	91.7	8,944	5,944	89	79,366
บราซิล	5,545,705	10,100	160,104	2.89	202	4,980,942	89.8	8,318	26,028	751	102,783
รัสเซีย	1,636,781	18,665	28,235	1.73	245	1,225,673	74.9	2,300	11,214	193	418,139
ฝรั่งเศส	1,413,915	46,290	37,019	2.62	231	118,227	8.4	3,578	21,645	567	249,592
สเปน	1,264,517		35,878	2.84		N/A	N/A	2,482	27,042	767	356,923
อาร์เจนตินา	1,173,533	6,609	31,140	2.65	138	985,316	84.0	5,119	25,886	687	66,669
โคลอมเบีย	1,083,321	9,137	31,515	2.91	201	977,804	90.3	2,376	21,215	617	99,776
สหราชอาณาจักร	1,034,914	23,254	46,717	4.51	162	N/A	N/A	978	15,218	687	492,161
เม็กซิโก	924,962	6,151	91,753	9.92	464	677,659	73.3	2,838	7,149	709	18,576
ประเทศกลุ่ม ASEAN											
อินโดนีเซีย	412,784	2,696	13,943	3.38	74	341,942	82.8		1,504	51	16,543
ฟิลิปปินส์	383,113	2,396	7,238	1.89	17	348,760	91.0	1483	3,481	66	43,748
สิงคโปร์	58,019	4	28	0.05		57,924	99.8		9,891	5	627,360
พม่า	53,405	699	1,258	2.36	21	34,189	64.0		979	23	12,768
มาเลเซีย	32,505	957	249	0.77		22,220	68.4	97	1,000	8	65,764
ประเทศไทย	3,784	4	59	1.56		3,592	94.9	1	54	0.8	13,997
เวียดนาม	1,180		35	2.97		1,063	90.1		12	0.4	12,767
กัมพูชา	291			0.00		283	97.3		17		10,890
บรูไน	148		3	2.03		143	96.6		337	7	152,647
ลาว	24			0.00		22	91.7		3		8,933

เขตติดโรคติดต่ออันตราย

1. สาธารณรัฐอิตาลี 2. สาธารณรัฐอิสลามอิหร่าน

3. มาเลเซีย 4. ราชอาณาจักรกัมพูชา 5. สาธารณรัฐประชาธิปไตยประชาชนลาว 6. สาธารณรัฐอินโดนีเซีย 7. สาธารณรัฐแห่งสหภาพพม่า

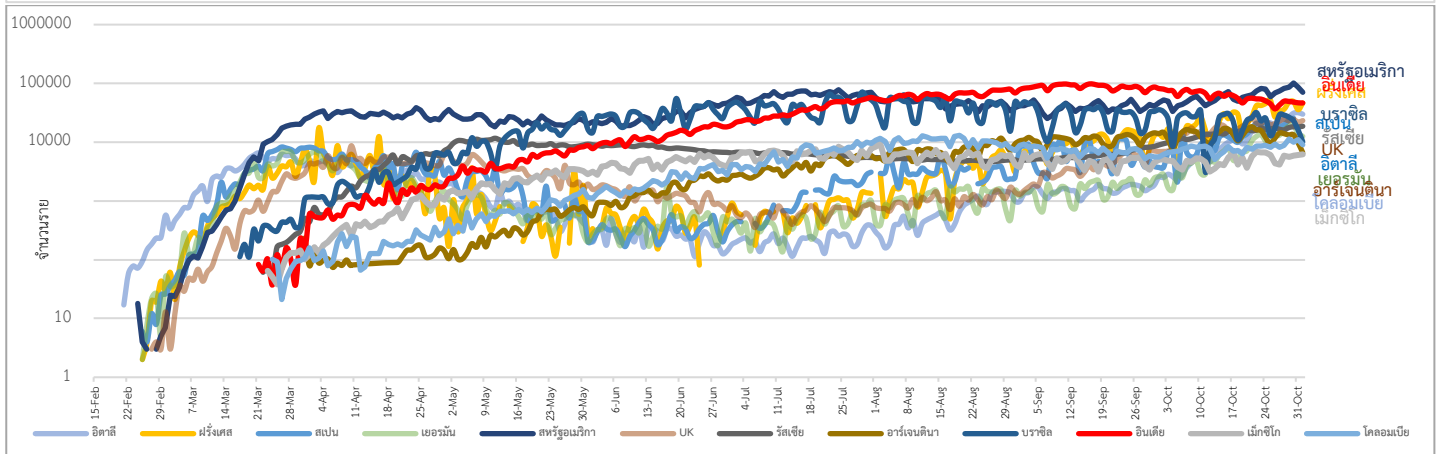
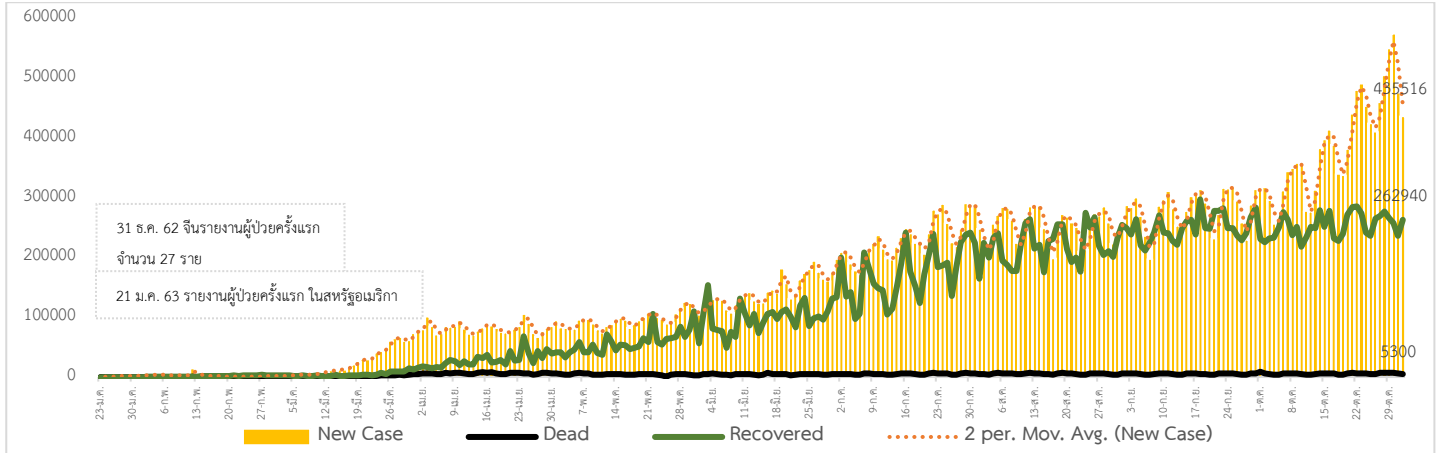
*เขตติดโรคติดต่ออันตราย ฉบับที่ 3 (ประกาศกระทรวงสาธารณสุข เรื่อง ยกเลิกท้องถิ่นนอกราชอาณาจักรที่เป็นเขตติดโรคติดต่ออันตรายกรณีโรคติดเชื้อไวรัสโคโรนา

2019 หรือโรคโควิด 19 (Coronavirus Disease 2019 (COVID-19)) พ.ศ.2563

ประกาศยกเลิกสาธารณรัฐเกาหลี (Republic of Korea) และสาธารณรัฐประชาชนจีน (People's Republic of China) รวมถึงเขตบริหารพิเศษมาเก๊า (Macao)

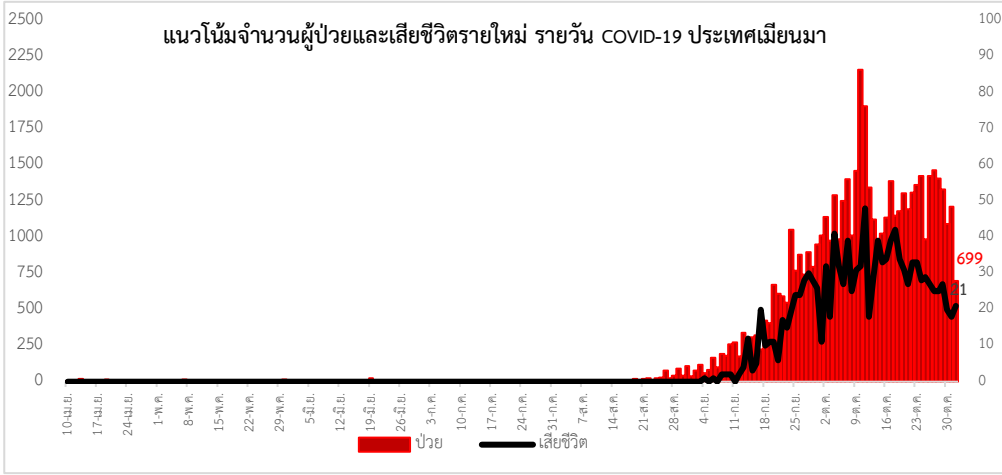
และเขตบริหารพิเศษฮ่องกง (Hong Kong) จากการเป็นท้องถิ่นนอกราชอาณาจักรที่เป็นเขตติดโรคติดต่ออันตราย

แนวโน้มจำนวนผู้ป่วย ผู้รักษาหาย/ออกจากโรงพยาบาลและผู้เสียชีวิต รายใหม่ โรคติดเชื้อไวรัสโคโรนา 2019 ทั่วโลก



Coronavirus Disease 2019 (COVID-19) Surveillance Dashboard (Myanmar)

<p>စာတိုင်းအေးဆေးစစ်ဆေးခြင်း (Total Specimens Tested)</p> <p>696,267</p>	<p>စာတိုင်းကြီးလျှော့စစ်ဆေးခြင်း (Total PUI)</p> <p>15,581</p>	<p>မှီခိုသူ (Lab Confirmed)</p> <p>53,405</p>	<p>မှီခိုသူအနက်မှ သေဆုံးသူ (Death among Lab Confirmed)</p> <p>1,258</p>
---	---	--	--



จำนวนผู้ติดเชื้อ COVID-19 ภาคตะวันออกเฉียงเหนือ 1 พ.ย. 63

จังหวัด	รายใหม่	สะสม
พม่า	0	89
ยะลา	2	100
น่าน	1	16
รวม	3	205

Map of Myanmar showing case counts by region: 6 (Mandalay), 9 (Sakayong), 73 (Yangon), 1 (Bhamo), 19 (Nay Pyi Taw), 76 (+2) (Magway), 5 (Sagaing), 6 (Bhamo), 10 (+1) (Kachin).

ประเด็นข่าวที่น่าสนใจ ณ วันที่ 1 พ.ย. 2563

ราชรัฐโมนาโก เจ้าชายอัลแบร์ที่ 2 แห่งโมนาโก ประกาศมาตรการใหม่ โดยมีแผนจะกำหนดเคอร์ฟิวระหว่าง 20.00 น. ถึง 18.00 น. เป็นเวลาหนึ่งเดือน เริ่มตั้งแต่วันที่ 31 ตุลาคม 2563 ทั้งนี้ ธุรกิจและร้านค้าจะยังคงเปิดให้บริการตามที่กำหนด รวมถึงมาตรการทำงานที่บ้านทั้งในภาครัฐและเอกชน สำหรับโรงเรียนและมหาวิทยาลัยจะยังคงเปิดอยู่ภายใต้มาตรการเว้นระยะห่างทางสังคม

สหรัฐอเมริกา รายงานจากนิวยอร์ก รัฐบาลประกาศมาตรการใหม่ กำหนดให้ผู้เดินทางจะต้องได้รับการตรวจหาเชื้อ SARS-CoV-2 ก่อนและหลัง เข้าในรัฐนิวยอร์ก โดยก่อนหน้านี้ นิวยอร์กกำหนดให้ผู้เดินทางต้องกักกันเป็นเวลา 14 วันเมื่อเดินทางมาถึง นิวยอร์ก โดยมาตรการนี้ผู้เดินทางจะต้องมีผลการตรวจเป็นลบภายใน 3 วันหลังจากเดินทางมาถึงรัฐนิวยอร์ก ซึ่งมีผลบังคับใช้ในวันที่ 4 พฤศจิกายน 2563

ประเทศญี่ปุ่น รัฐบาลกรุงโตเกียว รายงานว่า มีแผนจะเพิ่มขีดความสามารถในการตรวจคัดกรองโรคติดเชื้อไวรัสโคโรนา 2019 เพิ่มขึ้น 6 เท่า เพื่อเผชิญกับการแพร่ระบาดของโรคไข้หวัดใหญ่ตามฤดูกาล อาจส่งผลให้เกิดการแพร่ระบาดของโรคติดเชื้อไวรัสโคโรนา 2019 ระลอกสองในกรุงโตเกียวได้ โดยปัจจุบันขีดความสามารถในการตรวจกรองอยู่ที่ประมาณ 10,200 คนต่อวัน และมีแผนจะปรับเพิ่มขึ้นให้เป็นราว 60,000 คนต่อวัน ต้นเดือนธันวาคม นี้

สาธารณรัฐออสเตรีย รัฐบาลประกาศ กำหนดมาตรการใหม่เพื่อควบคุมการแพร่กระจายของโรคติดเชื้อไวรัสโคโรนา 2019 รวมถึงการเคอร์ฟิวช่วงเวลา 20.00 น. – 06.00 น. มีผลตั้งแต่วันที่ 3 ถึง 30 พฤศจิกายน 2563 โรงยิมจะปิดให้บริการ แต่ร้านค้าจะเปิดให้บริการเป็นแบบช้อกลับบ้านเท่านั้น โรงเรียนอนุบาลและโรงเรียนประถมจะยังคงเปิดทำการ แต่โรงเรียนมัธยมและมหาวิทยาลัยจะเปลี่ยนไปใช้การเรียนรู้แบบออนไลน์แทน

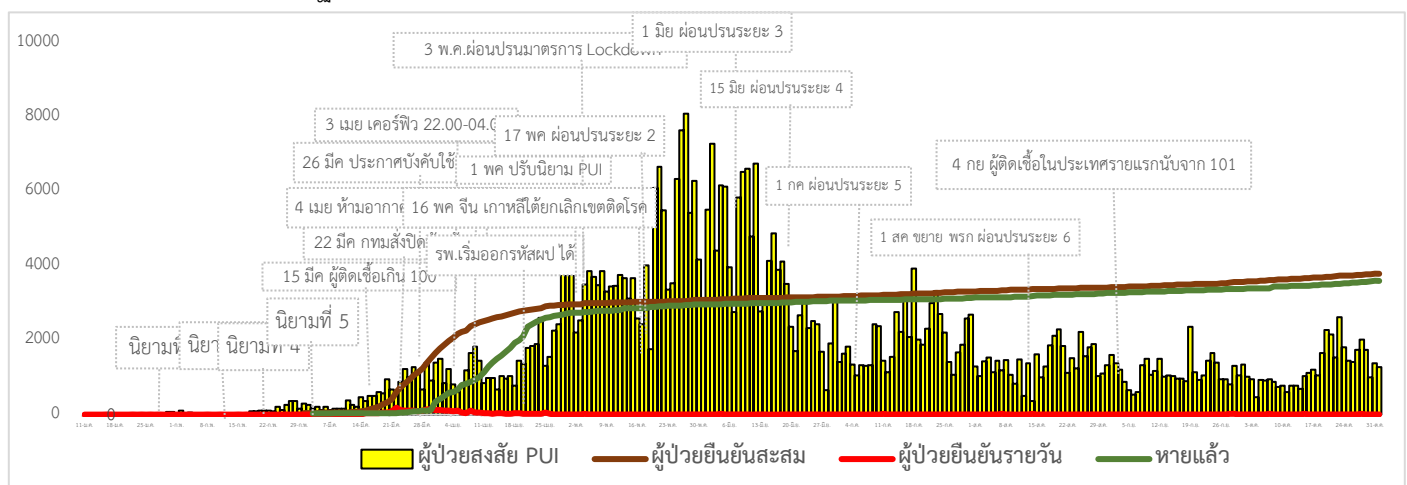
ไทย รองนายกรัฐมนตรี และ รัฐมนตรีว่าการกระทรวงสาธารณสุข ให้สัมภาษณ์ภายหลังการประชุมคณะกรรมการโรคติดต่อแห่งชาติครั้งที่ 8/2563 เผยสถานการณ์โรคติดเชื้อไวรัสโคโรนา 2019 ของประเทศไทยอยู่ในระดับต่ำ ผู้ติดเชื้อรายใหม่ที่พบในขณะนี้ส่วนใหญ่เดินทางมาจากต่างประเทศ คณะกรรมการโรคติดต่อแห่งชาติเห็นชอบนโยบายการกักกันโรคในประเทศ (National Quarantine Policy) รองรับการเปิดประเทศเพื่อฟื้นฟูเศรษฐกิจและความเป็นอยู่ของประชาชนในระยะยาว 3 ด้าน ประกอบด้วย ระบบการกักกันโรคและสถานที่กักกันผู้สัมผัสโรคหรือพาหะ กลไกการบริหารจัดการเชื่อมโยงการทำงานระดับชาติและจังหวัด และมีระบบการบริหารจัดการข้อมูลแบบบูรณาการ และเห็นด้วยกับหลักการเรื่องการลดเวลาการกักตัวจาก 14 วันเหลือ 10 วัน โดยมีข้อเสนอแนะให้เห็นเรื่องความปลอดภัย มีระบบที่สามารถติดตามตัวได้เพื่อให้ทราบว่ามีอาการป่วยหรือไม่ และเข้มข้นในการปฏิบัติตัวแบบ New normal โดยจะนำเสนอต่อศูนย์บริหารสถานการณ์โรคติดเชื้อไวรัสโคโรนา 2019 (ศบค.) เพื่อพิจารณาต่อไป

- กรมควบคุมโรค กระทรวงสาธารณสุข เผยกรณีตรวจพบแรงงานเมียนมาติดเชื้อไวรัสโคโรนา 2019 ที่พัทลุง 1 ราย ซึ่งพบสารพันธุกรรมของเชื้อในปริมาณน้อย และวันนี้ผลการตรวจเลือดพบภูมิคุ้มกันในร่างกาย แสดงให้เห็นว่าเป็นการติดเชื้อรายเก่าที่เกิดขึ้นมานานแล้ว ไม่ได้ติดเชื้อไวรัสโคโรนา 2019 ในไทย ซึ่งคาดว่าผู้ป่วยรายนี้อาจรับเชื้อมาจากสถานที่ทำงานในมาเลเซีย ก่อนหลบหนีเข้ามาในไทย ทั้งนี้ กระทรวงสาธารณสุขและหน่วยงานที่เกี่ยวข้องในพื้นที่จะดำเนินการตามขั้นตอนการสอบสวนและมาตรการป้องกันควบคุมโรคอย่างเข้มข้นและต่อเนื่องให้ครบกระบวนการ เพื่อสร้างความมั่นใจให้กับประชาชนในพื้นที่และประชาชนชาวไทยทุกคน

• รัฐมนตรีกระทรวงคมนาคม เดินทางตรวจติดตามการเตรียมความพร้อมการปฏิบัติเพื่อรองรับนักท่องเที่ยวและนักธุรกิจกลุ่มพิเศษ (Special Tourist Visa : STV) และตรวจเยี่ยมการปฏิบัติงานตามกระบวนการคัดกรองผู้โดยสารของด่านควบคุมโรคติดต่อระหว่างประเทศ กระบวนการเก็บสิ่งตรวจ (สารคัดหลั่ง) ของท่าอากาศยานภูเก็ต ขณะนี้การคัดกรองนักท่องเที่ยวต่างชาติทุกขั้นตอน ทุกระบบมีความพร้อมแล้ว หากมีนักท่องเที่ยวกลุ่มแรกเข้ามาแล้วระบบคัดกรองให้ได้ผลก็จะนำไปสู่การเพิ่มอัตราการผ่อนคลายมาตรการได้มากขึ้น และเตรียมการรองรับกรณีที่มีนักท่องเที่ยวเพิ่มขึ้นได้อย่างเพียงพอ ทั้งการบริหารจัดการอาคารสถานที่ของท่าอากาศยาน สถานที่กักตัวเครื่องมือ อุปกรณ์ และกระบวนการในการปฏิบัติงาน

สถานการณ์การคัดกรองผู้ป่วยสงสัยโรคติดเชื้อไวรัสโคโรนา 2019 ในประเทศไทย

วันที่ 1 พฤศจิกายน 2563 เวลา 12.00 น. พบผู้ป่วยที่มีอาการตามนิยามเฝ้าระวังโรครายใหม่ 1,273 ราย คัดกรองผู้เดินทางเข้า-ออกระหว่างประเทศสะสม 3,435 ราย เข้ารับรักษาที่โรงพยาบาลด้วยตนเองสะสม 487,902 ราย (โรงพยาบาลเอกชน 150,427 ราย โรงพยาบาลรัฐ 337,475 ราย)



สถานการณ์ผู้ติดเชื้อไวรัสโคโรนา 2019 ในประเทศไทยวันนี้ มีผู้ติดเชื้อรายใหม่ 4 ราย ทุกรายเป็นผู้เดินทางจากต่างประเทศ และเข้ากักตัวในสถานที่รัฐจัดให้ หรือสถานที่รัฐกำหนด มีผู้ป่วยกลับบ้านได้ 2 ราย ทำให้ผู้ป่วยกลับบ้านสะสม 3,592 ราย หรือคิดเป็นร้อยละ 94.93 ของผู้ป่วยทั้งหมด มีผู้ป่วยที่ยังรักษาอยู่ในโรงพยาบาล 133 ราย หรือร้อยละ 3.51 ของผู้ป่วยทั้งหมด ไม่มีผู้เสียชีวิตเพิ่ม รวมผู้เสียชีวิตสะสม 59 ราย ผู้ป่วยสะสมทั้งสิ้น 3,784 ราย สำหรับรายละเอียดผู้ติดเชื้อรายใหม่ 4 รายวันนี้ เป็นคนไทย 1 ราย เดินทางมาจากสหราชอาณาจักรเข้ากักตัวในสถานที่รัฐจัดให้ (State Quarantine) ตรวจพบเชื้อ ไม่แสดงอาการ เข้ารับรักษาที่โรงพยาบาลตามระบบ

เป็นชาวต่างชาติ 3 ราย เดินทางมาจาก สหราชอาณาจักร 1 ราย, ออสเตรเลีย 1 ราย และรัสเซีย 1 ราย เข้ากักตัวในสถานที่รัฐกำหนด (Alternative State Quarantine) โดย 1 รายมีอาการ ไอ ไข้ น้ำมูก ส่วนอีก 2 ราย ตรวจพบเชื้อไม่มีอาการ เข้ารับการรักษาในโรงพยาบาลเอกชน โดยผู้กักตัวเป็นผู้รับผิดชอบค่าใช้จ่ายโดยคิดจากประกันโควิด 19 ที่ทำไว้ก่อนการเดินทางเข้าประเทศ

ผลงานการคัดกรองผู้ป่วยสงสัยโรคติดเชื้อไวรัสโคโรนา 2019 ในจังหวัดประจวบคีรีขันธ์

1.กิจกรรมการเฝ้าระวัง ค้นหาผู้ป่วยสงสัยโรคติดเชื้อไวรัสโคโรนา 2019 และการทำ Home Quarantine ในพื้นที่

1.1 การเฝ้าระวังในผู้ที่เดินทางมาจากเขตติดโรคและพื้นที่ระบาด ในจังหวัดประจวบคีรีขันธ์

จุดคัดกรองด่านท่าเรือประจวบคีรีขันธ์ อำเภอบางสะพาน สะสมคัดกรองตั้งแต่วันที่ 1 กุมภาพันธ์-21 ตุลาคม 2563
คัดกรองทั้งหมด 3,025 ราย

จุดคัดกรองด่านพรมแดนสิงขร อำเภอเมืองฯ วันที่ 1 พฤศจิกายน 2563 คัดกรองผู้ขนส่งสินค้า ชาวไทย จำนวน 43 คน
ยานพาหนะ จำนวน 21 คัน ไม่พบผู้มีอาการ สะสมคัดกรองตั้งแต่วันที่ 3 กรกฎาคม - 1 พฤศจิกายน 2563 คัดกรองผู้ขนส่ง
สินค้าทั้งหมด 5,981 ราย ยานพาหนะทั้งหมด 4,367 คัน

การสุ่มตรวจตัวอย่างด้วยวิธี RT-PCR (COVID-19) ชาวเมียนมาที่เดินทางมากับรถขนส่งสินค้าที่เขตรอยต่อไทย-เมียนมา
(No man Land) ก่อนถึงช่องทางด่านผ่อนปรนพิเศษด้านสิงขร ตั้งแต่ 12 ตุลาคม 2563

วันที่	จำนวนตรวจ RT-PCR (พม่า)		ผลตรวจ
	ผู้ขนส่งสินค้า	ยานพาหนะ	
12 ต.ค 63	6/21	6/11	ไม่พบเชื้อ
13 ต.ค 63	10/25	8/12	ไม่พบเชื้อ
14 ต.ค 63	10/20	9/10	ไม่พบเชื้อ
15 ต.ค 63	10/26	8/13	ไม่พบเชื้อ
16 ต.ค 63	2/27	7/14	ไม่พบเชื้อ
17 ต.ค 63	10/22	8/12	ไม่พบเชื้อ
18 ต.ค 63	10/20	9/11	ไม่พบเชื้อ
19 ต.ค 63	5/25	5/12	ไม่พบเชื้อ
20 ต.ค 63	7/21	5/11	ไม่พบเชื้อ
21 ต.ค 63	11/33	9/18	ไม่พบเชื้อ
22 ต.ค 63	10/33	4/15	ไม่พบเชื้อ
23 ต.ค 63	4/22	3/11	ไม่พบเชื้อ
24 ต.ค 63	5/27	3/13	ไม่พบเชื้อ
25 ต.ค 63	3/24	3/13	ไม่พบเชื้อ
26 ต.ค 63	5/35	4/19	ไม่พบเชื้อ
27 ต.ค 63	5/28	3/14	ไม่พบเชื้อ
28 ต.ค 63	10/30	6/16	ไม่พบเชื้อ
29 ต.ค 63	9/26	5/14	ไม่พบเชื้อ
30 ต.ค. 63	4/33	3/19	ไม่พบเชื้อ
31 ต.ค. 63	2/14	1/7	ไม่พบเชื้อ
1 พ.ย.63	2/12	1/5	รอผล
รวม	140	109	

1.2 การคัดกรองชาวต่างชาติที่ถูกกักที่สำนักงานตรวจคนเข้าเมืองประจวบคีรีขันธ์ (ด่านสิงขร)

ส่งตัวออกจากสถานที่กักกัน จำนวน 230 ราย ชาวปากีสถาน 5 ราย ชาวอินเดีย 2 ราย ชาวเวียดนาม 4 ราย ชาวกัมพูชา 11 ราย ชาวไนจีเรีย 1 ราย ชาวอังกฤษ 1 ราย ชาวลาว 3 ราย ชาวมาเลเซีย 2 ราย ชาวเยอรมัน 2 ราย ชาวบังคลาเทศ 5 ราย ชาวแคนาดา 1 ราย ชาวอิตาลี 1 ราย และชาวเมียนมา 211 ราย

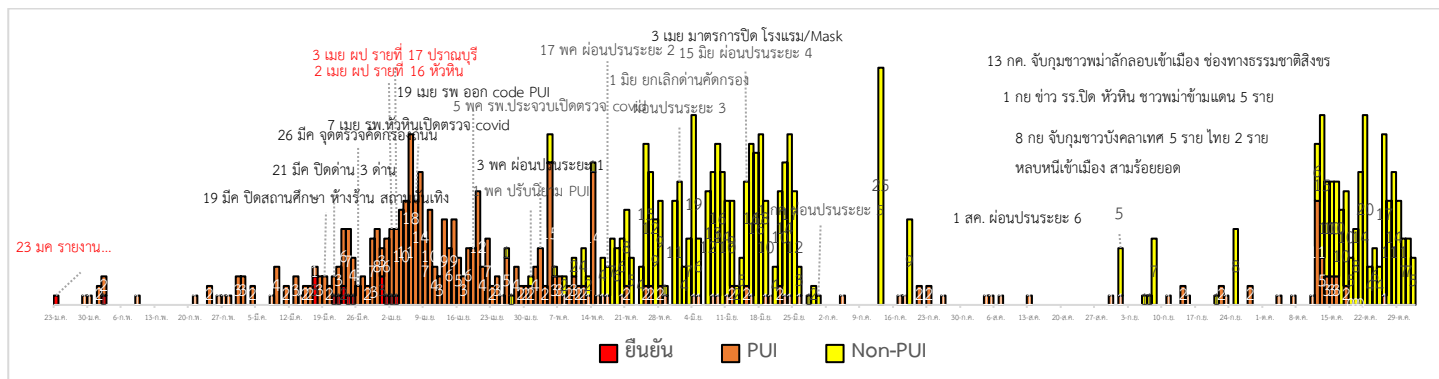
สัญชาติ	ที่ยังกักกัน		หมายเหตุ
	อยู่ระหว่างเฝ้าระวัง	เฝ้าระวังครบ 14 วัน	
ปากีสถาน	0	14	- ผลการวัดอุณหภูมิ 1 พฤศจิกายน 2563 ไม่พบผู้มีอาการไข้
อุยกูร์	0	2	
เมียนมา	2	0	
กัมพูชา	2	0	
รวม	4	16	

1.3 การตรวจตัวอย่างด้วยวิธี PCR (COVID-19) ชาวต่างชาติที่ถูกจับกุมกรณีหลบหนีเข้าเมือง และชาวไทยที่ลักลอบข้ามแดนกลับจากประเทศเมียนมา

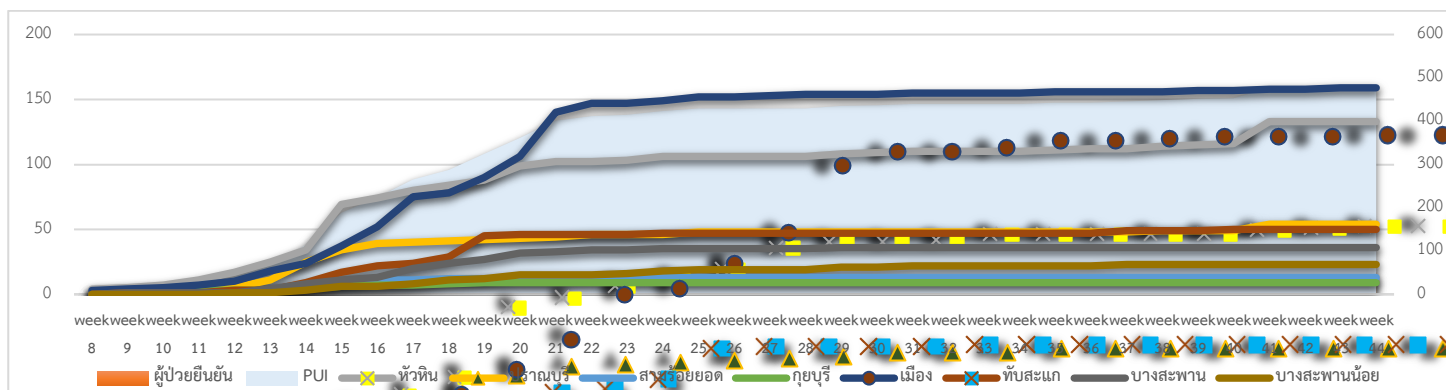
รวมสะสม กรณีชาวต่างชาติที่ถูกจับกุมกรณีหลบหนีเข้าเมือง และชาวไทยที่ลักลอบข้ามแดนกลับจากประเทศเมียนมา ตั้งแต่วันที่ 13 กรกฎาคม 2563-13 ตุลาคม 2563 จำนวน 62 ราย ผลไม่พบผู้ติดเชื้อทุกราย

เหตุการณ์	จำนวนตรวจ RT-PCR	ผลตรวจ
13-19 ก.ค. กรณีชาวพม่าลักลอบเข้าเมือง ช่องทางธรรมชาติสิงขร อ.เมือง	34	ไม่พบเชื้อ
1 ก.ย. กรณีชาวโรงเรียนปิดที่ ต.ห้วยสัตว์ใหญ่ อ.หัวหิน ตรวจชาวไทยที่ทำไร่ลักลอบข้ามแดนกลับจากประเทศเมียนมา อ.หัวหิน	5	ไม่พบเชื้อ
6 ก.ย. กรณีนายจ้างส่งส่วยลูกจ้าง ชาวเมียนมาเดินทางกลับจากไปงานศพ อ.มะริด ประเทศเมียนมา อ.ทับสะแก	1	ไม่พบเชื้อ
7 ก.ย. กรณีชาวเมียนมาลักลอบหลบหนีเข้าเมือง ประวัติเดินทางมาจาก จ.สมุทรสาคร ถูกจับกุมของพรมแดนธรรมชาติสิงขร อ.เมือง	1	ไม่พบเชื้อ
8 ก.ย. กรณีชาวบังคลาเทศหลบหนีเข้าเมือง เส้นทางเพชรเกษม เป็นชาวบังคลาเทศ 5 ราย ชาวไทย 2 ราย อ.สามร้อยยอด	7	ไม่พบเชื้อ
21 ก.ย. กรณีชาวไทยเดินทางกลับจากไปทำงานควบคุมงานก่อสร้าง ที่เมืองมูดอง ประเทศเมียนมา อ.สามร้อยยอด	1	ไม่พบเชื้อ
25 ก.ย. กรณีแรงงานชาวเมียนมาหลบหนีเข้าเมือง หางานทำ อ.หัวหิน	8	ไม่พบเชื้อ
13 ต.ค. กรณีรถยนต์ครึ่งกลางถนน พบชาวกัมพูชาเดินทางมาจาก จ.ปัตตานี ไม่มีหลักฐานหนังสือเดินทางและพบสิ่งเสพติด อ.สามร้อยยอด	5	ไม่พบเชื้อ
รวม 8 เหตุการณ์	62	ไม่พบเชื้อ

2.การติดตามเฝ้าระวัง ผู้ป่วยเข้าเกณฑ์สอบสวน (PUI) ผู้ป่วยยืนยันโรคติดเชื้อไวรัสโคโรนา 2019 จังหวัดประจวบคีรีขันธ์



แนวโน้มผู้ป่วยเข้าเกณฑ์สอบสวน (PUI) และ ผู้ป่วยยืนยันโรคติดเชื้อไวรัสโคโรนา 2019 รายอำเภอ สสสมรายสัปดาห์



การรับแจ้งผู้ป่วยเฝ้าระวังรายใหม่ ประจำวันที่ 1 พฤศจิกายน 2563 PUI 0 ราย

Non-PUI (Pneumonia) จำนวน 3 ราย สสสมตรวจ RT-PCR ผู้ป่วย Pneumonia ตั้งแต่ 12 ต.ค.2563 จำนวน 78 ราย

อำเภอ	รายละเอียด	ผลตรวจ
หัวหิน Non-PUI 2 ราย (Pneumonia)	<p>รายที่ 1 เพศหญิง อายุ 95 ปี สัญชาติไทย ไม่ได้ประกอบอาชีพ ที่อยู่ ต.หนองตาแต้ม อ.ปราณบุรี จ.ประจวบคีรีขันธ์ เริ่มป่วย 30 ต.ค 2563 อาการไข้ มีเสมหะ อาเจียน ก่อนมา รับการรักษาที่ รพ.หัวหิน X-ray วันที่ ต.ค 2563 : ผล Minor fissure แพทย์วินิจฉัยเบื้องต้น Aspiration Pneumonia , Sepsis โรคประจำตัว Old CVA, HT, DLP, bed ridden ไม่มีประวัติเสี่ยง COVID-19</p> <p>รายที่ 2 เพศชาย อายุ 22 ปี สัญชาติไทย อาชีพรับจ้าง ที่อยู่ ต.หินเหล็กไฟ อ.หัวหิน จ.ประจวบคีรีขันธ์ เริ่มป่วย 30 ต.ค 2563 มีอาการเจ็บคอ ปวดกล้ามเนื้อ มีน้ำมูก มีเสมหะ หายใจลำบาก ก่อนมารับการรักษาที่ รพ.หัวหิน X-ray วันที่ 31 ตุลาคม 2563 : ผล No Infiltration ผู้ป่วยมีอาการหายใจลำบาก BP Drop ,on ET Tube แพทย์วินิจฉัยเบื้องต้น R/O PCP ไม่มีโรคประจำตัว ไม่มีประวัติเสี่ยง COVID-19</p>	รอผล
Non-PUI 1 ราย (Pneumonia)	<p>เพศชาย อายุ 81 ปี สัญชาติไทย ที่อยู่ ต.ปากแพรก อ.บางสะพานน้อย จ.ประจวบคีรีขันธ์ เริ่มป่วย 30 ต.ค 2563 อาการไข้ ไอ มีเสมหะ รักษา รพ.บางสะพานน้อย 1 พ.ย.2563 ผล X-ray ปอด Patchy infiltration แพทย์วินิจฉัยเบื้องต้น Aspiration Pneumonia โรคประจำตัว Parkinson ประวัติลูกชายพาไปเยี่ยมญาติที่หัวหิน</p>	รอผล

สรุปผู้ป่วยเข้าเกณฑ์สอบสวนโรคติดเชื้อไวรัสโคโรนา 2019 จังหวัดประจวบคีรีขันธ์

ผู้ป่วยเข้าเกณฑ์สอบสวนโรค		ไม่พบเชื้อ	รอผลห้องปฏิบัติการ	รักษาอยู่	ออกจาก รพ.
รายใหม่	สะสม	477	0	0	477
0	477				

สรุปผู้ป่วยยืนยันโรคติดเชื้อไวรัสโคโรนา 2019 จังหวัดประจวบคีรีขันธ์

ผู้ป่วยยืนยันพบเชื้อ		รักษาอยู่	อาการรุนแรง	รักษาหาย/ออกจาก รพ.	เสียชีวิต
รายใหม่	สะสม	0	0	15	2
ไม่พบผู้ติดเชื้อรายใหม่เป็นวันที่ 213	17				

มาตรการภายในจังหวัดประจวบคีรีขันธ์

1. ทุกโรงพยาบาล/โรงพยาบาลส่งเสริมสุขภาพตำบล จัดทำป้ายคัดกรองไว้ที่ OPD/ ER ทั้งในเวลาและนอกเวลา
2. ทุกโรงพยาบาลกำหนดเส้นทางเคลื่อนย้ายผู้ป่วยที่เข้าเกณฑ์สอบสวนโรคและซุ่มการเคลื่อนย้ายผู้ป่วย
3. กำหนดห้องแยกผู้ป่วย (ห้องพิเศษ) และเตรียม Cohort Ward
4. กำหนดทีมงาน/ ฝึกซ้อมการใส่ชุด PPE และการทำลายเชื้อ
 - ทีมแพทย์รักษา - ทีมพยาบาล
 - ทีม Lab - ทีมสอบสวนโรค
 - ทีมทำความสะอาด - ทีม IC ที่คอยกำกับ
5. จัดเตรียมยา เวชภัณฑ์ และทรัพยากร ให้เหมาะสมและเพียงพอ
6. หากพบผู้เข้าเกณฑ์การสอบสวนโรคให้รักษาไว้ที่ รพ.นั้นๆ
7. ถ้าผู้ป่วย มีอาการหนักขึ้น ให้ส่งต่อตามระบบเดิม โดยต้องรับรักษาภายในจังหวัด ถ้าจะออกนอกจังหวัดจะอยู่ในความรับผิดชอบของ เขตสุขภาพที่ 5/ กระทรวงสาธารณสุข
8. สำนักงานสาธารณสุขจังหวัดประจวบคีรีขันธ์ พัฒนาทีม CDCU การใช้ PPE, การทำลายเชื้อ, การสอบสวน, เก็บตัวอย่าง
9. ประชาสัมพันธ์เชิงรุกและการให้ข้อมูลแก่สาธารณะ
 - ให้ประชาชนมีการสวมใส่หน้ากากอนามัยชนิดผ้า ในกรณีเข้าไปที่ที่มีคนจำนวนมาก ได้แก่ ตลาด ห้างสรรพสินค้า โรงภาพยนตร์ โรงพยาบาล รถตู้ รถแท็กซี่ เครื่องบิน เป็นต้น
 - การกำจัดหน้ากากอนามัย สำหรับประชาชนให้ใส่ในถุงพลาสติกมัดปากถุงให้แน่นแล้วนำไปให้รพ.สต.ในพื้นที่กำจัดที่เตาเผาขยะติดเชื้อ สำหรับหน่วยงาน ให้มีถังขยะติดเชื้อเพื่อทิ้งหน้ากากอนามัยที่ใช้แล้ว
 - ล้างมือด้วยสบู่บ่อยๆหรือ 70% แอลกอฮอล์แฮนด์เจล
 - กินร้อน ช้อนกลาง ใช้ของใช้ส่วนตัว ไม่ใช้ร่วมกับคนอื่น รวมทั้งคนในบ้านด้วยกัน
 - จัดทำและให้ข้อมูลวิทยุ, สื่อสาธารณะต่างๆ ตามระบบการสื่อสารของกระทรวงสาธารณสุข

ทีมตระหนักรู้สถานการณ์สำนักงานสาธารณสุขจังหวัดประจวบคีรีขันธ์