



ศูนย์ปฏิบัติการภาวะฉุกเฉินด้านการแพทย์และสาธารณสุข สำนักงานสาธารณสุขจังหวัดประจวบคีรีขันธ์ กรณี โรคติดเชื้อไวรัสโคโรนา 2019

ฉบับที่ 281 EOC ครั้งที่ 143 วันที่ 3 พฤศจิกายน 2563 เวลา 09.00 น.

สถานการณ์ต่างประเทศ พบผู้ป่วยยืนยัน ใน 216 ประเทศ/

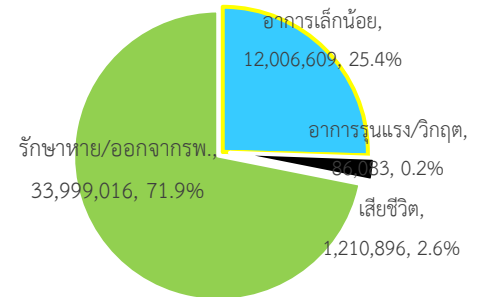
ดินแดน/2 เรือสำราญ ไม่พบประเทศ/ดินแดนพบผู้ป่วยใหม่

พบผู้ป่วยทั่วโลก 47,302,604 ราย เสียชีวิต 1,210,896 ราย อัตราป่วยตาย ร้อยละ 2.6

รักษาหาย/ออกจาก รพ. 33,999,016 ราย ร้อยละ 71.9

ผู้ป่วยที่กำลังรักษา อาการเล็กน้อย ร้อยละ 25.4 อาการรุนแรง/วิกฤติ ร้อยละ 0.2

ลำดับประเทศ ที่พบโรคติดเชื้อไวรัสโคโรนา 2019 สูงสุด ดังนี้



ประเทศ/อื่นๆ	รวมป่วย	ป่วยใหม่	รวมเสียชีวิต	%	เสียชีวิตใหม่	รักษาหาย	%	อาการรุนแรง	อัตราป่วย 1M pop	อัตราตาย 1M pop	อัตราตรวจ 1M pop
สหรัฐอเมริกา	9,563,357	84,794	236,957	2.48	482	6,156,825	64.4	17,309	28,834	714	441,122
เท็กซัส	966,731	5,804	18,645	1.93	31						
แคลิฟอร์เนีย	941,274	4,359	17,686	1.88	15						
อินเดีย	8,266,914	37,592	123,139	1.49	497	7,601,429	92.0	8,944	5,971	89	79,982
บราซิล	5,554,206	8,501	160,253	2.89	149	4,980,942	89.7	8,318	26,067	752	102,781
รัสเซีย	1,655,038	18,257	28,473	1.72	238	1,236,033	74.7	2,300	11,339	195	421,648
ฝรั่งเศส	1,466,433	52,518	37,435	2.55	416	119,104	8.1	3,730	22,449	573	253,209
สเปน	1,313,087	18,340	36,257	2.76	127	N/A	N/A	2,650	28,081	775	386,480
อาร์เจนตินา	1,183,131	9,598	31,623	2.67	483	998,016	84.4	4,922	26,097	698	67,215
โคลอมเบีย	1,093,256	9,935	31,670	2.90	155	985,796	90.2	2,376	21,408	620	100,381
สหราชอาณาจักร	1,053,864	18,950	46,853	4.45	136	N/A	N/A	978	15,496	689	505,827
เม็กซิโก	929,392	4,430	91,895	9.89	142	682,044	73.4	2,838	7,183	710	18,628
ประเทศกลุ่ม ASEAN											
อินโดนีเซีย	415,402	2,618	14,044	3.38	101	345,566	83.2		1,513	51	16,640
ฟิลิปปินส์	385,400	2,298	7,269	1.89	32	348,830	90.5	1483	3,501	66	44,052
สิงคโปร์	58,020	1	28	0.05		57,924	99.8		9,891	5	627,346
พม่า	54,607	1202	1,282	2.35	24	37,954	69.5		1,001	24	12,992
มาเลเซีย	33,339	834	251	0.75	2	23,120	69.3	91	1,026	8	66,356
ประเทศไทย	3,787	3	59	1.56		3,595	94.9	1	54	0.8	13,997
เวียดนาม	1,192	12	35	2.94		1,065	89.3		12	0.4	12,767
กัมพูชา	292	1		0.00		283	96.9		17		10,970
บรูไน	148		3	2.03		143	96.6		337	7	152,643
ลาว	24			0.00		23	95.8		3		9,077

เขตติดโรคติดต่ออันตราย

1. สาธารณรัฐอิตาลี 2. สาธารณรัฐอิสลามอิหร่าน

3. มาเลเซีย 4. ราชอาณาจักรกัมพูชา 5. สาธารณรัฐประชาธิปไตยประชาชนลาว 6. สาธารณรัฐอินโดนีเซีย 7. สาธารณรัฐแห่งสหภาพพม่า

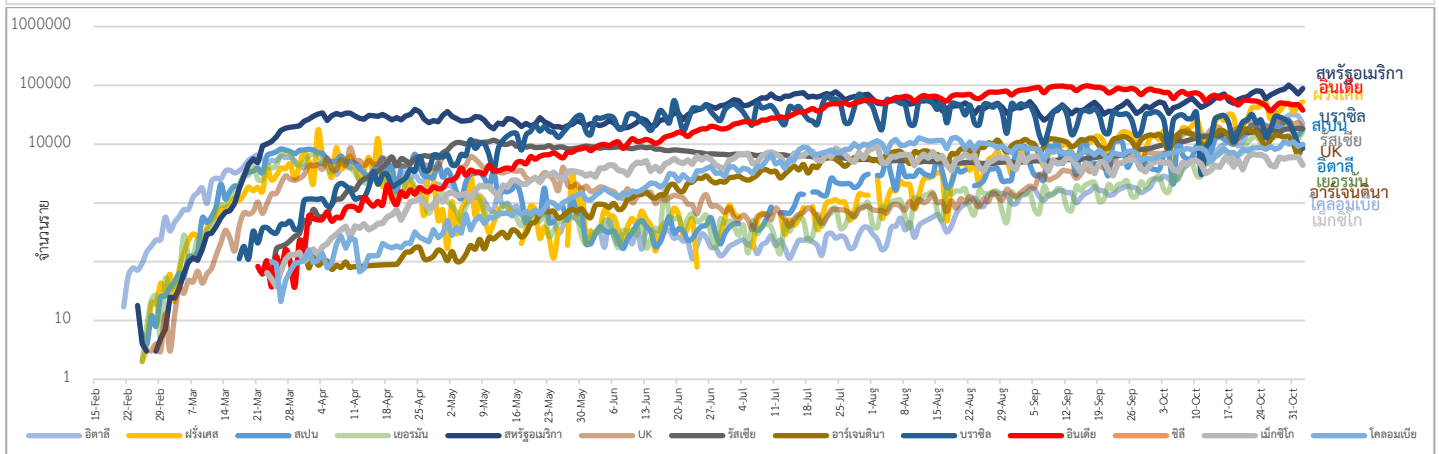
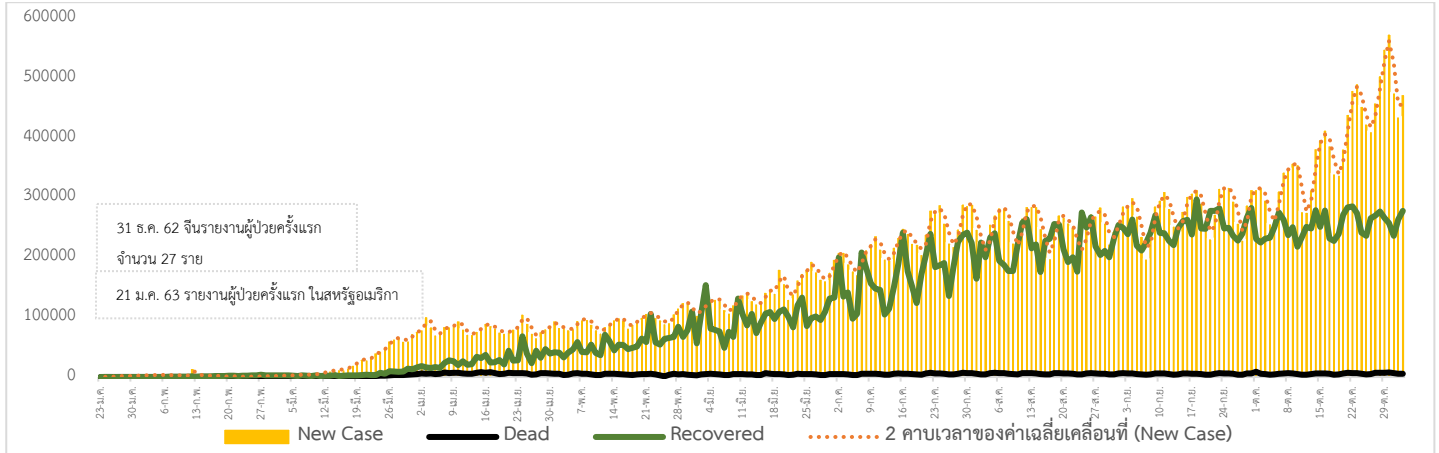
*เขตติดโรคติดต่ออันตราย ฉบับที่ 3 (ประกาศกระทรวงสาธารณสุข เรื่อง ยกเลิกท้องที่นอกราชอาณาจักรที่เป็นเขตติดโรคติดต่ออันตรายกรณีโรคติดเชื้อไวรัสโคโรนา

2019 หรือโรคโควิด 19 (Coronavirus Disease 2019 (COVID-19)) พ.ศ.2563

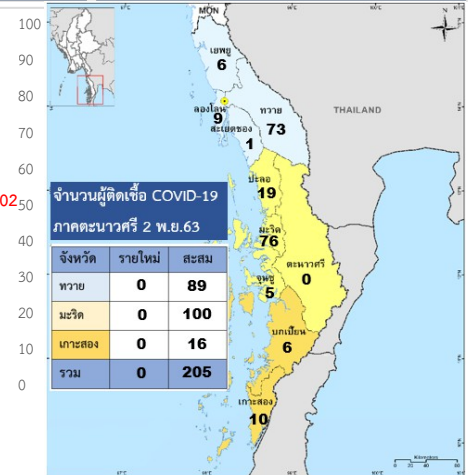
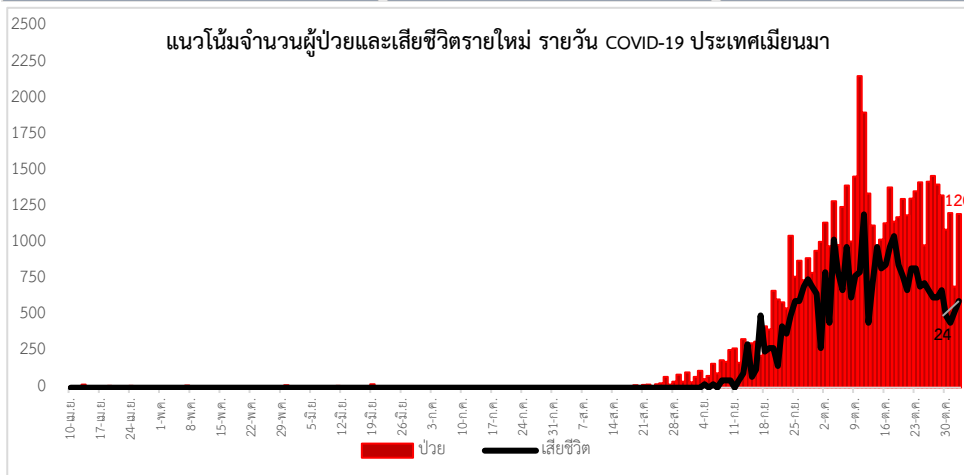
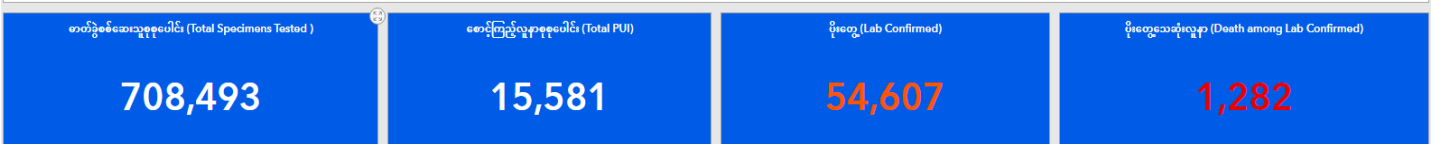
ประกาศยกเลิกสาธารณรัฐเกาหลี (Republic of Korea) และสาธารณรัฐประชาชนจีน (People's Republic of China) รวมถึงเขตบริหารพิเศษมาเก๊า (Macao)

และเขตบริหารพิเศษฮ่องกง (Hong Kong) จากการเป็นท้องที่นอกราชอาณาจักรที่เป็นเขตติดโรคติดต่ออันตราย

แนวโน้มจำนวนผู้ป่วย ผู้รักษาหาย/ออกจากโรงพยาบาลและผู้เสียชีวิต รายใหม่ โรคติดเชื้อไวรัสโคโรนา 2019 ทั่วโลก



Coronavirus Disease 2019 (COVID-19) Surveillance Dashboard (Myanmar)



ประเด็นข่าวที่น่าสนใจ ณ วันที่ 2 พ.ย. 2563

ประเทศอังกฤษ นายกรัฐมนตรีประกาศล็อกดาวน์ทั่วประเทศอังกฤษเป็นครั้งที่ 2 ปิดร้านค้าสำหรับสินค้าที่ไม่จำเป็น ร้านอาหาร ผับ และธุรกิจบริการต่างๆ นาน 1 เดือน ยกเว้นร้านอาหารแบบไม่ได้รับประทานที่ร้านยังให้บริการได้แต่สถานศึกษาจะได้รับอนุญาตให้เปิดต่อไป และการแข่งขันฟุตบอลพรีเมียร์ลีกได้รับอนุญาตให้จัดได้มีกำหนดที่จะบังคับใช้ในวันที่ 5 พฤศจิกายน ถึงวันที่ 2 ธันวาคม 2563

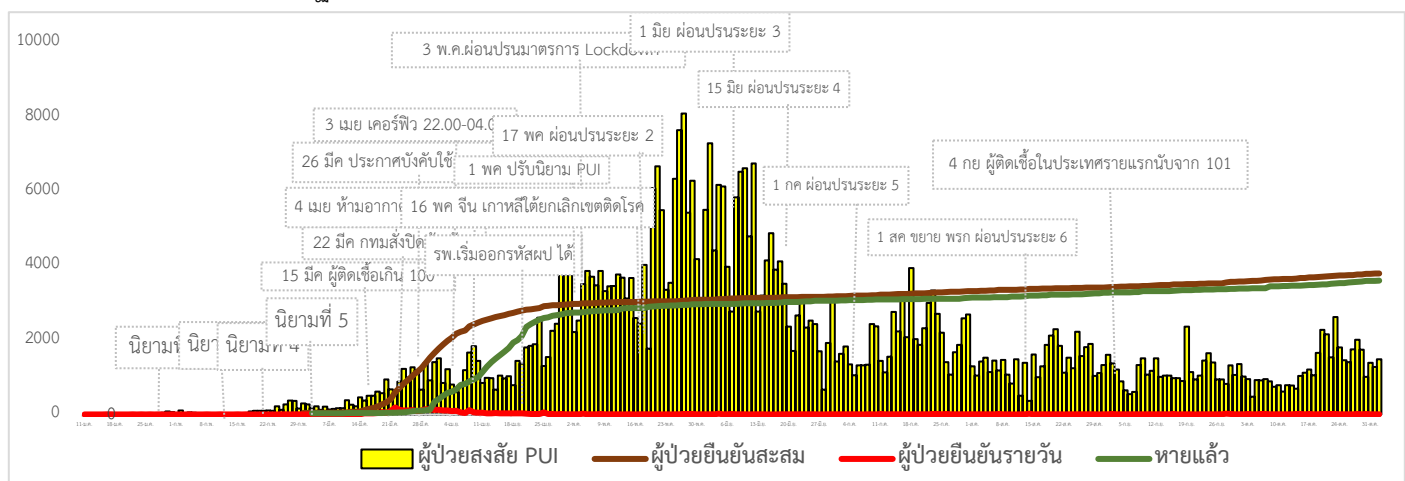
สาธารณรัฐฝรั่งเศส ประธานาธิบดีของฝรั่งเศส ประกาศใช้มาตรการล็อกดาวน์ทั่วประเทศครั้งที่ 2 และประชาชนจะต้องกรอกแบบฟอร์มแสดงเหตุผลในการออกนอกบ้าน รวมทั้งห้ามการชุมนุมทางสังคมต่าง ๆ แต่สามารถออกนอกบ้านเพื่อไปซื้อของใช้ที่จำเป็น หรือเดินออกกำลังกายใกล้บ้าน รวมทั้งไปเยี่ยมสมาชิกครอบครัวที่บ้านพักคนชราได้โดยจะมีผลบังคับใช้จนถึงวันที่ 1 ธันวาคมเป็นอย่างน้อย และจะมีการทบทวนในทุก 2 สัปดาห์

สาธารณรัฐเกาหลีรัฐบาลเกาหลีใต้ ยกกระดับมาตรการจัดระเบียบทางสังคมบนพื้นฐานของหลักการสาธารณสุข รวมถึงการเพิ่มรายชื่อสถานที่ที่ต้องสวมหน้ากากอนามัย หรือหน้ากากผ้า เพิ่มพื้นที่ที่มีความเสี่ยงสูง ส่วนใหญ่เป็นสถานบันเทิงยามราตรี และร้านอินเทอร์เน็ต รวมถึงศูนย์การค้า ร้านทำผม และสวนสนุก ทั้งนี้บุคคลซึ่งอยู่ในสถานที่ดังกล่าวแล้วไม่ปฏิบัติตามกฎต้องชำระค่าปรับ เริ่มวันที่ 7 พฤศจิกายน 2563

ไทย นายกรัฐมนตรีลงพื้นที่ตรวจสอบความพร้อมมาตรการคัดกรองโรคติดเชื้อไวรัสโคโรนา 2019 รองรับการเดินทางของนักท่องเที่ยวต่างชาติที่ท่าอากาศยานนานาชาติสมุย จังหวัดสุราษฎร์ธานีและท่าอากาศยานนานาชาติภูเก็ต มีนโยบายให้กระทรวงสาธารณสุขและหน่วยงานทุกภาคส่วนเตรียมความพร้อมรับนักท่องเที่ยวจากต่างประเทศโดยเฉพาะเกาะสมุย จังหวัดสุราษฎร์ธานีและจังหวัดภูเก็ต โดยมีการวัดไข้ระบบตรวจคัดกรอง ระบบห้องปฏิบัติการระบบแอปพลิเคชันในการติดตาม โรงแรมที่ใช้ในการกักตัวเป็น ALQ รวมถึงบุคลากร ยา และเวชภัณฑ์ต่าง ๆ

สถานการณ์การคัดกรองผู้ป่วยสงสัยโรคติดเชื้อไวรัสโคโรนา 2019 ในประเทศไทย

วันที่ 2 พฤศจิกายน 2563 เวลา 12.00 น. พบผู้ป่วยที่มีอาการตามนิยามเฝ้าระวังโรครายใหม่ 1,482 ราย คัดกรองผู้เดินทางเข้า-ออกระหว่างประเทศสะสม 3,435 ราย เข้ารับรักษาที่โรงพยาบาลด้วยตนเองสะสม 489,384 ราย (โรงพยาบาลเอกชน 150,686 ราย โรงพยาบาลรัฐ 338,698 ราย)



สถานการณ์การแพร่ระบาดของไวรัสโควิด-19 ในประเทศขณะนี้ ว่า พบผู้ป่วยยืนยันติดเชื้อรายใหม่เพิ่ม 3 ราย เป็นผู้ที่เดินทางมาจากต่างประเทศ และเข้าสถานกักกันที่รัฐจัดให้ (State Quarantine) ประกอบด้วย สวีเดน 2 ราย และเคนยา 1 ราย ซึ่งวันนี้มี

ผู้ป่วยรักษาหายเพิ่ม 3 ราย รายละเอียด ผู้ติดเชื้อรายใหม่ 3 ราย ส่งผลให้มีจำนวนผู้ป่วยยืนยันสะสมล่าสุดอยู่ที่ 3,787 ราย เป็นผู้ป่วยที่ติดเชื้อภายในประเทศ 2,451 ราย และผู้ป่วยที่ตรวจพบในสถานกักกันที่รัฐจัดให้ 839 ราย ส่วนผู้ป่วยรักษาหายแล้วเพิ่มอีก 3 ราย รวมเป็น 3,595 ราย ยังมีผู้ป่วยรักษาตัวอยู่ในโรงพยาบาล 133 ราย ขณะที่ไม่มีผู้เสียชีวิตเพิ่มเติม โดยยอดผู้เสียชีวิตสะสมอยู่ที่ 59 ราย

รายที่ 1 มาจากสวีเดน เป็นเพศหญิง สัญชาติไทย อายุ 34 ปี อาชีพเกษตรกร เดินทางมาถึงไทย 19 ต.ค. 63 ต่อเครื่องบินที่ประเทศกาตาร์ การตรวจหาเชื้อ ตรวจครั้งที่ 1 วันที่ 22 ต.ค. 63 (Day 3) ผลไม่พบเชื้อ ตรวจครั้งที่ 2 วันที่ 30 ต.ค. 63 (Day 11) ผลพบเชื้อ ไม่มีอาการ เข้าพัก (ASQ) สมุทรปราการ หลังจากนั้นรักษาตัวโรงพยาบาลเอกชน

รายที่ 2 มาจากสวีเดน เป็นเพศหญิง สัญชาติไทย อายุ 57 ปี อาชีพเกษตรกร เดินทางมาถึงไทย 24 ต.ค. 63 ต่อเครื่องบินที่ประเทศกาตาร์ การตรวจหาเชื้อ ตรวจครั้งที่ 1 วันที่ 29 ต.ค. 63 (Day 5) ผลไม่พบเชื้อ ตรวจครั้งที่ 2 วันที่ 31 ต.ค. 63 (Day 7) ผลพบเชื้อ ไม่มีอาการ เข้าพัก Alternative State Quarantine (ASQ) กทม. หลังจากนั้นเข้ารับรักษาตัวโรงพยาบาลเอกชน

รายที่ 3 มาจากเคนยา เป็นเพศหญิง สัญชาติเคนยา อายุ 53 ปี อาชีพเจ้าหน้าที่องค์การสหประชาชาติประจำประเทศไทย เดินทางมาถึงไทย 19 ต.ค. 63 ต่อเครื่องบินที่ประเทศสหรัฐอเมริกาที่อัมสเตอร์ดัม การตรวจหาเชื้อ วันที่ 23 ต.ค. 63 (Day 5) ผลไม่พบเชื้อ ตรวจครั้งที่ 2 วันที่ 31 ต.ค. 63 (Day 3) ผลพบเชื้อ ไม่มีอาการ เข้าพัก Alternative State Quarantine (ASQ) กทม. หลังจากนั้นเข้ารับรักษาตัวโรงพยาบาลเอกชน

ผลงานการคัดกรองผู้ป่วยสงสัยโรคติดเชื้อไวรัสโคโรนา 2019 ในจังหวัดประจวบคีรีขันธ์

1.กิจกรรมการเฝ้าระวัง ค้นหาผู้ป่วยสงสัยโรคติดเชื้อไวรัสโคโรนา 2019 และการทำ Home Quarantine ในพื้นที่

1.1 การเฝ้าระวังในผู้ที่เดินทางมาจากเขตติดโรคและพื้นที่ระบาด ในจังหวัดประจวบคีรีขันธ์

จุดคัดกรองด่านท่าเรือประจวบคีรีขันธ์ อำเภอบางสะพาน สละสมคัดกรองตั้งแต่วันที่ 1 กุมภาพันธ์-21 ตุลาคม 2563 คัดกรองทั้งหมด 3,025 ราย

จุดคัดกรองด่านพรมแดนสิงขร วันที่ 2 พฤศจิกายน 2563 คัดกรองผู้ขนส่งสินค้า ชาวไทย จำนวน 42 คน ยานพาหนะ จำนวน 19 คัน ไม่พบผู้มีอาการ สละสมคัดกรองตั้งแต่วันที่ 3 กรกฎาคม - 2 พฤศจิกายน 2563 คัดกรองผู้ขนส่งสินค้าทั้งหมด 6,023 ราย ยานพาหนะทั้งหมด 4,376 คัน

การสุ่มตรวจตัวอย่างด้วยวิธี RT-PCR (COVID-19) ชาวเมียนมาที่เดินทางมากับรถขนส่งสินค้าที่เขตรอยต่อไทย-เมียนมา (No man Land) ก่อนถึงช่องทางด่านผ่อนปรนพิเศษด้านสิงขร ตั้งแต่ 12 ตุลาคม 2563

วันที่	จำนวนตรวจ RT-PCR (พม่า)		ผลตรวจ
	ผู้ขนส่งสินค้า	ยานพาหนะ	
12 ต.ค 63	6/21	6/11	ไม่พบเชื้อ
13 ต.ค 63	10/25	8/12	ไม่พบเชื้อ
14 ต.ค 63	10/20	9/10	ไม่พบเชื้อ
15 ต.ค 63	10/26	8/13	ไม่พบเชื้อ
16 ต.ค 63	2/27	7/14	ไม่พบเชื้อ
17 ต.ค 63	10/22	8/12	ไม่พบเชื้อ
18 ต.ค 63	10/20	9/11	ไม่พบเชื้อ

19 ต.ค 63	5/25	5/12	ไม่พบเชื้อ
20 ต.ค 63	7/21	5/11	ไม่พบเชื้อ
21 ต.ค 63	11/33	9/18	ไม่พบเชื้อ
22 ต.ค 63	10/33	4/15	ไม่พบเชื้อ
23 ต.ค 63	4/22	3/11	ไม่พบเชื้อ
24 ต.ค 63	5/27	3/13	ไม่พบเชื้อ
25 ต.ค 63	3/24	3/13	ไม่พบเชื้อ
26 ต.ค 63	5/35	4/19	ไม่พบเชื้อ
27 ต.ค 63	5/28	3/14	ไม่พบเชื้อ
28 ต.ค 63	10/30	6/16	ไม่พบเชื้อ
29 ต.ค 63	9/26	5/14	ไม่พบเชื้อ
30 ต.ค. 63	4/33	3/19	ไม่พบเชื้อ
31 ต.ค. 63	2/14	1/7	ไม่พบเชื้อ
1 พ.ย.63	2/12	1/5	รอผล
2 พ.ย.63	6/26	4/10	รอผล
รวม	146	113	

1.2 การคัดกรองชาวต่างชาติที่ถูกกักที่สำนักงานตรวจคนเข้าเมืองประจวบคีรีขันธ์ (ด่านสิงขร)

ส่งตัวออกจากสถานที่กักกัน จำนวน 230 ราย ชาวปากีสถาน 5 ราย ชาวอินเดีย 2 ราย ชาวเวียดนาม 4 ราย ชาวกัมพูชา 11 ราย ชาวไนจีเรีย 1 ราย ชาวอังกฤษ 1 ราย ชาวลาว 3 ราย ชาวมาเลเซีย 2 ราย ชาวเยอรมัน 2 ราย ชาวบังกลาเทศ 5 ราย ชาวแคนาดา 1 ราย ชาวอิตาลี 1 ราย และชาวเมียนมา 211 ราย

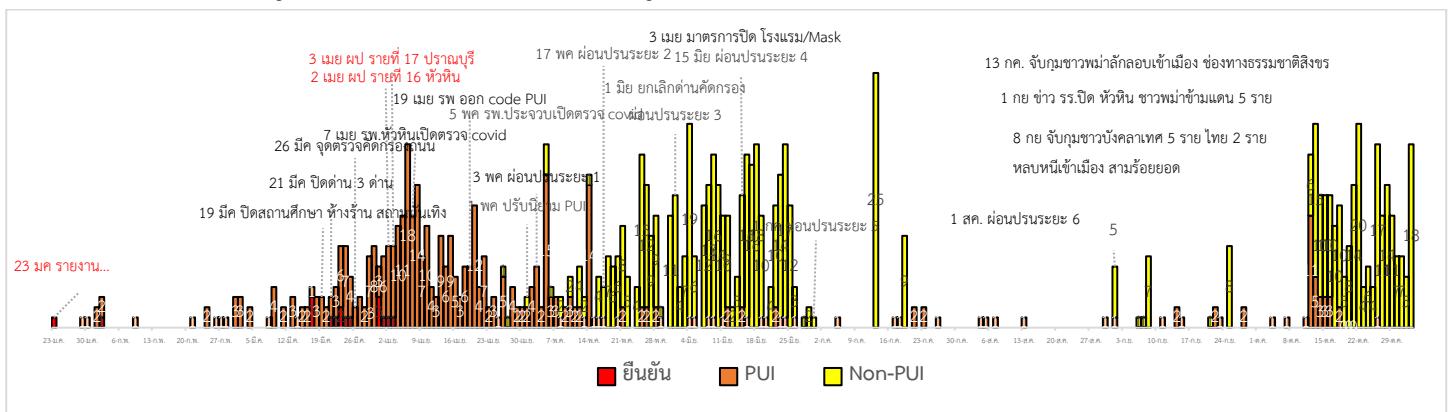
สัญชาติ	ที่ยังกักกัน		หมายเหตุ
	อยู่ระหว่างเฝ้าระวัง	เฝ้าระวังครบ 14 วัน	
ปากีสถาน	0	14	- ผลการวัดอุณหภูมิ 2 พฤศจิกายน 2563 ไม่พบผู้มีอาการไข้
อุยกูร์	0	2	
เมียนมา	2	0	
กัมพูชา	2	0	
รวม	4	16	

1.3 การตรวจตัวอย่างด้วยวิธี PCR (COVID-19) ชาวต่างด้าวที่ถูกจับกุมกรณีหลบหนีเข้าเมือง และชาวไทยที่ลักลอบข้ามแดนกลับจากประเทศเมียนมา

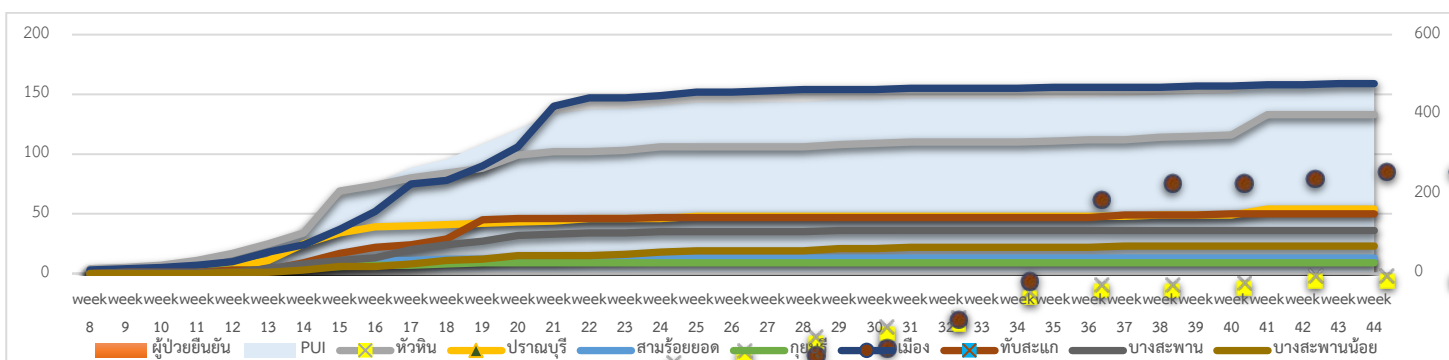
รวมสะสม กรณีชาวต่างด้าวที่ถูกจับกุมกรณีหลบหนีเข้าเมือง และชาวไทยที่ลักลอบข้ามแดนกลับจากประเทศเมียนมา ตั้งแต่วันที่ 13 กรกฎาคม 2563- 2 พฤศจิกายน 2563 จำนวน 69 ราย ผลไม่พบผู้ติดเชื้อ 62 ราย รอผล 7 ราย

เหตุการณ์	จำนวนตรวจ RT-PCR	ผลตรวจ
13-19 ก.ค. กรณีชาวพม่าลักลอบเข้าเมือง ช่องทางธรรมชาติสิงขร อ.เมือง	34	ไม่พบเชื้อ
1 ก.ย. กรณีชาวโรงเรียนปิดที่ ต.ห้วยสัตว์ใหญ่ อ.หัวหิน ตรวจชาวไทยที่ทำไร่ ลักลอบข้ามแดนกลับจากประเทศเมียนมา อ.หัวหิน	5	ไม่พบเชื้อ
6 ก.ย. กรณีนายจ้างส่งส่วยลูกจ้าง ชาวเมียนมาเดินทางกลับจากไปงานศพ อ.มะริด ประเทศเมียนมา อ.ทับสะแก	1	ไม่พบเชื้อ
7 ก.ย. กรณีชาวเมียนมาลักลอบหลบหนีเข้าเมือง ประวัติเดินทางมาจาก จ.สมุทรสาคร ถูกจับกุมช่องทางธรรมชาติสิงขร อ.เมือง	1	ไม่พบเชื้อ
8 ก.ย. กรณีชาวบังคลาเทศหลบหนีเข้าเมือง เส้นทางเพชรเกษม เป็นชาว บังคลาเทศ 5 ราย ชาวไทย 2 ราย อ.สามร้อยยอด	7	ไม่พบเชื้อ
21 ก.ย. กรณีชาวไทยเดินทางกลับจากไปทำงานควบคุมงานก่อสร้าง ที่เมือง มูดอง ประเทศเมียนมา อ.สามร้อยยอด	1	ไม่พบเชื้อ
25 ก.ย. กรณีแรงงานชาวเมียนมาหลบหนีเข้าเมือง หางานทำ อ.หัวหิน	8	ไม่พบเชื้อ
13 ต.ค. กรณีรถยนต์บรรทุกกลางถนน พบชาวกัมพูชาเดินทางมาจาก จ.ปัตตานี ไม่มีหลักฐานหนังสือเดินทางและพบสิ่งเสพติด อ.สามร้อยยอด	5	ไม่พบเชื้อ
2 พ.ย. กรณีชาวเมียนมา เดินทางมาจาก อ.ตะนาวศรี จ.มะริด ลักลอบหลบหนี เข้าเมือง ระหว่างตรวจค้นหลบหนีไปได้ 3 ราย แต่จับกุมได้ 7 ราย โดยใช้ เส้นทางธรรมชาติ 7 เจ้า ต.อ่างทอง อ.ทับสะแก	7	รอผล
รวม 9 เหตุการณ์	69	

2.การติดตามเฝ้าระวัง ผู้ป่วยเข้าเกณฑ์สอบสวน (PUI) ผู้ป่วยยืนยันโรคติดเชื้อไวรัสโคโรนา 2019 จังหวัดประจวบคีรีขันธ์



แนวโน้มผู้ป่วยเข้าเกณฑ์สอบสวน (PUI) และ ผู้ป่วยยืนยันโรคติดเชื้อไวรัสโคโรนา 2019 รายอำเภอ สะสมรายสัปดาห์



การรับแจ้งผู้ป่วยเฝ้าระวังรายใหม่ ประจำวันที่ 2 พฤศจิกายน 2563 PUI 0 ราย

Non-PUI (Pneumonia) จำนวน 5 ราย สะสมตรวจ RT-PCR ผู้ป่วย Pneumonia ตั้งแต่ 12 ต.ค.2563 จำนวน 83 ราย

อำเภอ	รายละเอียด	ผลตรวจ
ปราณบุรี Non-PUI 1 ราย (Pneumonia)	เพศหญิง อายุ 75 ปี ไม่ได้ประกอบอาชีพ ที่อยู่ ต.ปากน้ำปราณ อ.ปราณบุรี จ.ประจวบคีรีขันธ์ 31 ต.ค.2563 ผู้ป่วยมีอาการเหนื่อย หายใจไม่สะดวก มีเสมหะ ไม่มีอาการไอ ไม่มีไข้ 1 พ.ย.2563 เข้ารับการรักษาที่รพ.ปราณบุรี มีอาการเหนื่อย หายใจไม่สะดวก มีเสมหะ ปวดเมื่อยตามร่างกาย ไม่มีอาการไอ ไม่มีไข้ ผล X- RAY ปอด = infiltration both lung การวินิจฉัยโรค : Pneumonia c COPD c AE โรคประจำตัว : DM,HT COPD, bedridden ไม่มีประวัติเสี่ยง COVID-19	รอผล
กุยบุรี Non-PUI 4 ราย (Pneumonia)	<p>รายที่ 1 เพศชาย อายุ 5 ปี สัญชาติไทย ที่อยู่ ต.ดอนยายหนู อ.กุยบุรี จ.ประจวบคีรีขันธ์ เริ่มป่วย 31 ต.ค.2563 รักษา รพ.กุยบุรี 31 ต.ค.2563 อาการ ไข้ ไอ มีเสมหะ หายใจเหนื่อย อาเจียน 1 ครั้ง ผล X- RAY ปอด=perihilar infiltration การวินิจฉัยโรค : Pneumonia ไม่มีประวัติเสี่ยง COVID-19</p> <p>รายที่ 2 เพศหญิง อายุ 81 ปี สัญชาติไทย ที่อยู่ ต.กุยเหนือ อ.กุยบุรี จ.ประจวบคีรีขันธ์ เริ่มป่วย 29 ต.ค.2563 มารักษาที่รพ.กุยบุรี วันที่ 31 ต.ค.2563 ด้วยอาการ ไข้ ไอ ซึม ถ่ายเป็นเลือด อ่อนเพลีย ผลเอ็กซเรย์ปอดปกติ แพทย์วินิจฉัย UGIB+Pneumonia รักษาตามอาการ ไม่มีประวัติเสี่ยง COVID-19</p> <p>รายที่ 3 เพศหญิง อายุ 53 ปี สัญชาติไทย เชื้อชาติลาว อาชีพรับจ้าง ที่อยู่ ต.บ่อนอก อ.เมือง จ.ประจวบคีรีขันธ์ เริ่มป่วย 29 ต.ค.2563 มารักษาที่รพ.กุยบุรี วันที่ 31 ต.ค.2563 ด้วยอาการ ไข้ ไอ มีน้ำมูก หายใจหอบเหนื่อย ผลเอ็กซเรย์ปอดปกติ แพทย์วินิจฉัย Pneumonia ไม่มีประวัติเสี่ยง COVID-19</p> <p>รายที่ 4 เพศชาย อายุ 5 ปี สัญชาติไทย ที่อยู่ ต.บ่อนอก อ.เมือง จ.ประจวบคีรีขันธ์ เริ่มป่วย 1 พ.ย.2563 รักษาที่รพ.กุยบุรี วันที่ 2 พ.ย.2563 ด้วยอาการ ไข้ ไอ หายใจเหนื่อย หอบ ผลเอ็กซเรย์ปอด=RLL infiltration แพทย์วินิจฉัย Pneumonia รักษาตามอาการ ไม่มีประวัติเสี่ยง COVID-19</p>	รอผล

สรุปผู้ป่วยเข้าเกณฑ์สอบสวนโรคติดเชื้อไวรัสโคโรนา 2019 จังหวัดประจวบคีรีขันธ์

ผู้ป่วยเข้าเกณฑ์สอบสวนโรค		ไม่พบเชื้อ	รอผลห้องปฏิบัติการ	รักษาอยู่	ออกจาก รพ.
รายใหม่	สะสม	477	0	0	477
0	477				

สรุปผู้ป่วยยืนยันโรคติดเชื้อไวรัสโคโรนา 2019 จังหวัดประจวบคีรีขันธ์

ผู้ป่วยยืนยันพบเชื้อ		รักษาอยู่	อาการรุนแรง	รักษาหาย/ออกจาก รพ.	เสียชีวิต
รายใหม่	สะสม	0	0	15	2
ไม่พบผู้ติดเชื้อรายใหม่เป็นวันที่ 214	17				

มาตรการภายในจังหวัดประจวบคีรีขันธ์

1. ทุกโรงพยาบาล/โรงพยาบาลส่งเสริมสุขภาพตำบล จัดทำป้ายคัดกรองไว้ที่ OPD/ ER ทั้งในเวลาและนอกเวลา
2. ทุกโรงพยาบาลกำหนดเส้นทางเคลื่อนย้ายผู้ป่วยที่เข้าเกณฑ์สอบสวนโรคและซ้อมการเคลื่อนย้ายผู้ป่วย
3. กำหนดห้องแยกผู้ป่วย (ห้องพิเศษ) และเตรียม Cohort Ward
4. กำหนดทีมงาน/ ฝึกซ้อมการใส่ชุด PPE และการทำลายเชื้อ
 - ทีมแพทย์รักษา - ทีมพยาบาล
 - ทีม Lab - ทีมสอบสวนโรค
 - ทีมทำความสะอาด - ทีม IC ที่คอยกำกับ
5. จัดเตรียมยา เวชภัณฑ์ และทรัพยากร ให้เหมาะสมและเพียงพอ
6. หากพบผู้ที่เข้าเกณฑ์การสอบสวนโรคให้รักษาไว้ที่ รพ.นั้นๆ
7. ถ้าผู้ป่วย มีอาการหนักขึ้น ให้ส่งต่อตามระบบเดิม โดยต้องรับรักษาภายในจังหวัด ถ้าจะออกนอกจังหวัดจะอยู่ในความรับผิดชอบของ เขตสุขภาพที่ 5/ กระทรวงสาธารณสุข
8. สำนักงานสาธารณสุขจังหวัดประจวบคีรีขันธ์ พัฒนาทีม CDCU การใช้ PPE, การทำลายเชื้อ, การสอบสวน, เก็บตัวอย่าง
9. ประชาสัมพันธ์เชิงรุกและการให้ข้อมูลแก่สาธารณะ
 - ให้ประชาชนมีการสวมใส่หน้ากากอนามัยชนิดผ้า ในกรณีเข้าไปที่ที่มีคนจำนวนมาก ได้แก่ ตลาด ห้างสรรพสินค้า โรงภาพยนตร์ โรงพยาบาล รถตู้ รถแท็กซี่ เครื่องบิน เป็นต้น
 - การกำจัดหน้ากากอนามัย สำหรับประชาชนให้ใส่ในถุงพลาสติกมัดปากถุงให้แน่นแล้วนำไปให้รพ.สต.ในพื้นที่กำจัดที่เตาเผาขยะติดเชื้อ สำหรับหน่วยงาน ให้มีถังขยะติดเชื้อเพื่อทิ้งหน้ากากอนามัยที่ใช้แล้ว
 - ล้างมือด้วยสบู่บ่อยๆหรือ 70% แอลกอฮอล์แฮนด์เจล
 - กินร้อน ช้อนกลาง ใช้ของใช้ส่วนตัว ไม่ใช้ร่วมกับคนอื่น รวมทั้งคนในบ้านด้วยกัน
 - จัดทำและให้ข้อมูลวิทยุ, สื่อสาธารณะต่างๆ ตามระบบการสื่อสารของกระทรวงสาธารณสุข

ทีมตระหนักรู้สถานการณ์สำนักงานสาธารณสุขจังหวัดประจวบคีรีขันธ์