



ศูนย์ปฏิบัติการภาวะฉุกเฉินด้านการแพทย์และสาธารณสุข สำนักงานสาธารณสุขจังหวัดประจวบคีรีขันธ์ กรณี โรคติดเชื้อไวรัสโคโรนา 2019

ฉบับที่ 283 EOC ครั้งที่ 143 วันที่ 5 พฤศจิกายน 2563 เวลา 09.00 น.

สถานการณ์ต่างประเทศ พบผู้ป่วยยืนยัน ใน 216 ประเทศ/

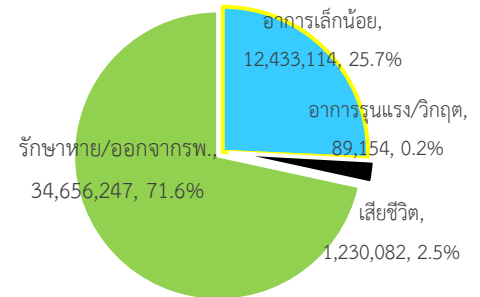
ดินแดน/2 เรือสำราญ ไม่พบประเทศ/ดินแดนพบผู้ป่วยใหม่

พบผู้ป่วยทั่วโลก 48,408,624 ราย เสียชีวิต 1,230,082 ราย อัตราป่วยตาย ร้อยละ 2.5

รักษาหาย/ออกจาก รพ. 34,656,274 ราย ร้อยละ 71.6

ผู้ป่วยที่กำลังรักษา อาการเล็กน้อย ร้อยละ 25.7 อาการรุนแรง/วิกฤติ ร้อยละ 0.2

ลำดับประเทศ ที่พบโรคติดเชื้อไวรัสโคโรนา 2019 สูงสุด ดังนี้



ประเทศ/อื่นๆ	รวมป่วย	ป่วยใหม่	รวมเสียชีวิต	%	เสียชีวิตใหม่	รักษาหาย	%	อาการรุนแรง	อัตราป่วย 1M pop	อัตราตาย 1M pop	อัตราตรวจ 1M pop
สหรัฐอเมริกา	9,796,810	103,844	239,805	2.45	1,177	6,283,145	64.1	17,923	29,537	723	458,064
เท็กซัส	987,110	8,986	18,902	1.91	148						
แคลิฟอร์เนีย	952,565	5,161	17,814	1.87	65						
อินเดีย	8,363,412	50,465	124,354	1.49	704	7,710,630	92.2	8,944	6,040	90	81,607
บราซิล	5,590,941	23,815	161,170	2.88	622	5,064,344	90.6	8,318	26,238	756	102,777
รัสเซีย	1,693,454	19,768	29,217	1.73	389	1,266,931	74.8	2,300	11,602	200	427,841
ฝรั่งเศส	1,543,321	40,558	38,674	2.51	385	122,662	7.9	4,089	23,626	592	257,477
สเปน	1,356,798	25,042	38,118	2.81	1,623	N/A	N/A	2,786	29,016	815	386,479
อาร์เจนตินา	1,205,928	10,652	32,520	2.70	468	1,017,647	84.4	4,816	26,598	717	68,699
โคลอมเบีย	1,108,084	8,692	32,013	2.89	166	1,002,202	90.4	2,376	21,698	627	102,122
สหราชอาณาจักร	1,099,059	25,177	47,742	4.34	492	N/A	N/A	1,142	16,160	702	513,471
เม็กซิโก	938,405	5,250	92,593	9.87	493	693,227	73.9	2,838	7,252	716	18,745
ประเทศกลุ่ม ASEAN											
อินโดนีเซีย	421,731	3,356	14,259	3.38	113	353,282	83.8		1,536	52	16,897
ฟิลิปปินส์	388,137	987	7,367	1.90	49	349,091	89.9	1483	3,526	67	44,535
สิงคโปร์	58,036	7	28	0.05		57,938	99.8		9,893	5	661,251
พม่า	56,940	1136	1,330	2.34	23	40,778	71.6		1,044	24	13,516
มาเลเซีย	35,425	1032	271	0.76	8	24,815	70.0	82	1,090	8	67,619
ประเทศไทย	3,804	7	59	1.55		3,612	95.0	1	54	0.8	13,997
เวียดนาม	1,203	1	35	2.91		1,069	88.9		12	0.4	12,766
กัมพูชา	292			0.00		283	96.9		17		11,085
บรูไน	148		3	2.03		143	96.6		337	7	158,506
ลาว	24			0.00		23	95.8		3		9,077

เขตติดโรคติดต่ออันตราย

1. สาธารณรัฐอิตาลี 2. สาธารณรัฐอิสลามอิหร่าน

3. มาเลเซีย 4. ราชอาณาจักรกัมพูชา 5. สาธารณรัฐประชาธิปไตยประชาชนลาว 6. สาธารณรัฐอินโดนีเซีย 7. สาธารณรัฐแห่งสหภาพพม่า

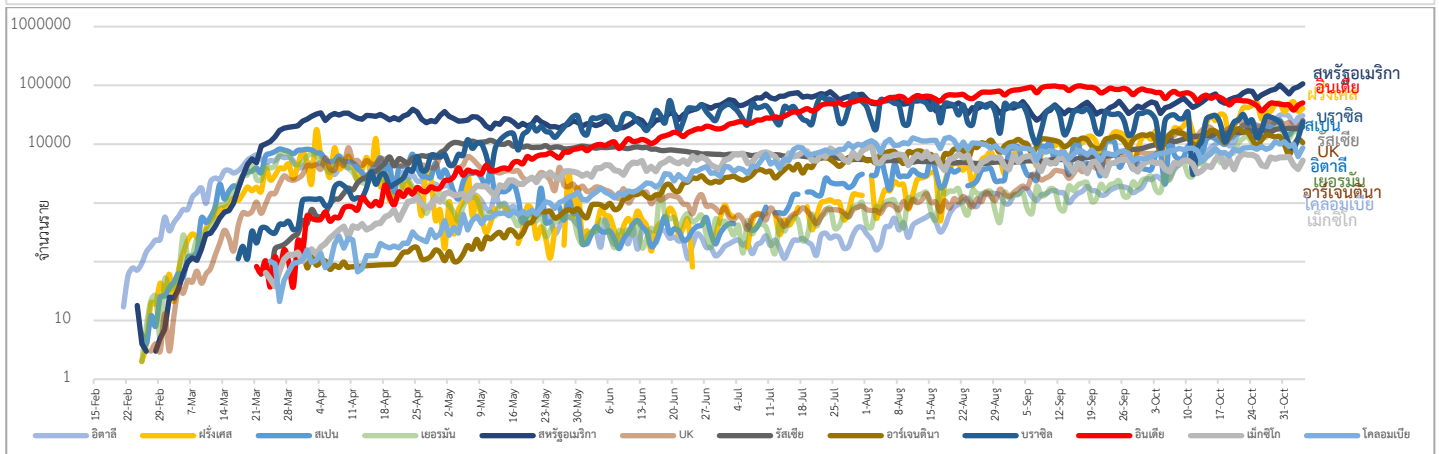
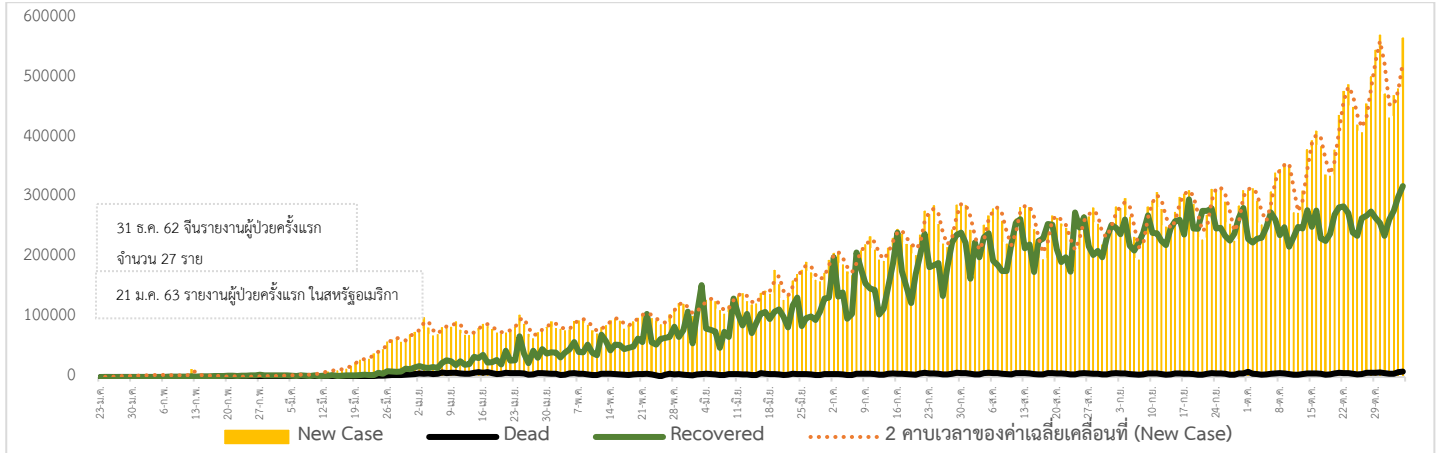
*เขตติดโรคติดต่ออันตราย ฉบับที่ 3 (ประกาศกระทรวงสาธารณสุข เรื่อง ยกเลิกท้องที่นอกราชอาณาจักรที่เป็นเขตติดโรคติดต่ออันตรายกรณีโรคติดเชื้อไวรัสโคโรนา

2019 หรือโรคโควิด 19 (Coronavirus Disease 2019 (COVID-19)) พ.ศ.2563

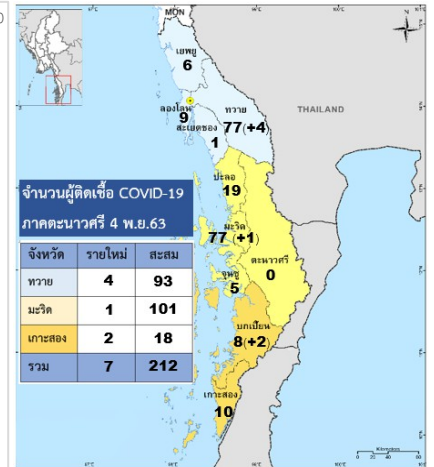
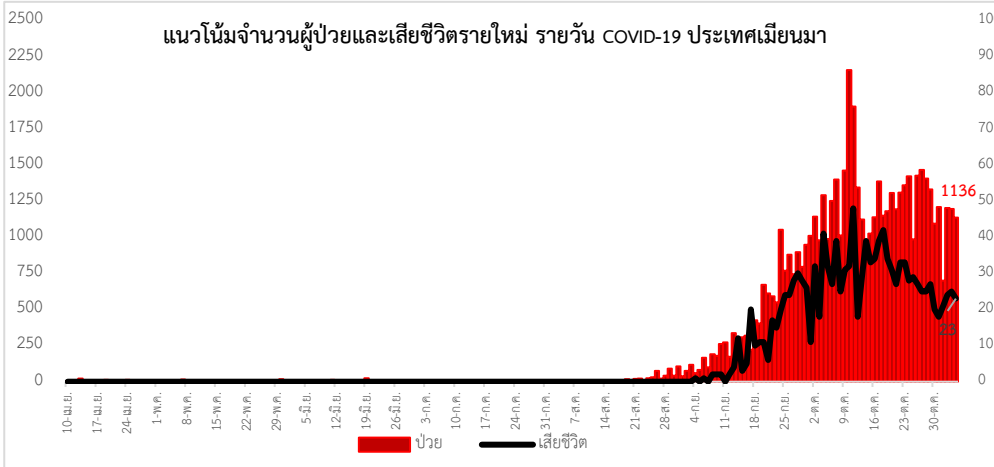
ประกาศยกเลิกสาธารณรัฐเกาหลี (Republic of Korea) และสาธารณรัฐประชาชนจีน (People's Republic of China) รวมถึงเขตบริหารพิเศษมาเก๊า (Macao)

และเขตบริหารพิเศษฮ่องกง (Hong Kong) จากการเป็นท้องที่นอกราชอาณาจักรที่เป็นเขตติดโรคติดต่ออันตราย

แนวโน้มจำนวนผู้ป่วย ผู้รักษาหาย/ออกจากโรงพยาบาลและผู้เสียชีวิต รายใหม่ โรคติดเชื้อไวรัสโคโรนา 2019 ทั่วโลก



Coronavirus Disease 2019 (COVID-19) Surveillance Dashboard (Myanmar)



ประเด็นข่าวที่น่าสนใจ ณ วันที่ 4 พ.ย. 2563

สหรัฐอเมริกา โฆษกหน่วยงานป้องกันโรคในสหรัฐอเมริกา (CDC) ให้คำแนะนำการใช้สิทธิลงคะแนนเสียงเลือกตั้งประธานาธิบดีสหรัฐอเมริกา สำหรับผู้ติดเชื้อไวรัสโคโรนา 2019 และคนที่มีความสัมพันธ์ใกล้ชิดกับผู้ติดเชื้อไวรัสโคโรนา 2019 โดยไม่เป็นอุปสรรคต่อการใช้สิทธิคือ ผู้มีสิทธิเลือกตั้งที่ป่วยหรืออยู่ในเขตกักบริเวณควรแจ้งให้เจ้าหน้าที่ทราบเกี่ยวกับสภาพของตนเอง เมื่อมาถึงสถานที่เลือกตั้ง นอกจากนี้ยังควรป้องกันผู้ปฏิบัติงานและผู้มีสิทธิเลือกตั้งรายอื่น โดยการสวมหน้ากากอนามัย อยู่ห่างจากผู้อื่นอย่างน้อย 6 ฟุต ล้างมือหรือใช้เจลทำความสะอาดมือก่อนและหลังลงคะแนน และผู้มีสิทธิเลือกตั้งที่มีอาการควรใส่อุปกรณ์ป้องกันส่วนบุคคล ใส่เสื้อคลุมและถุงมือ

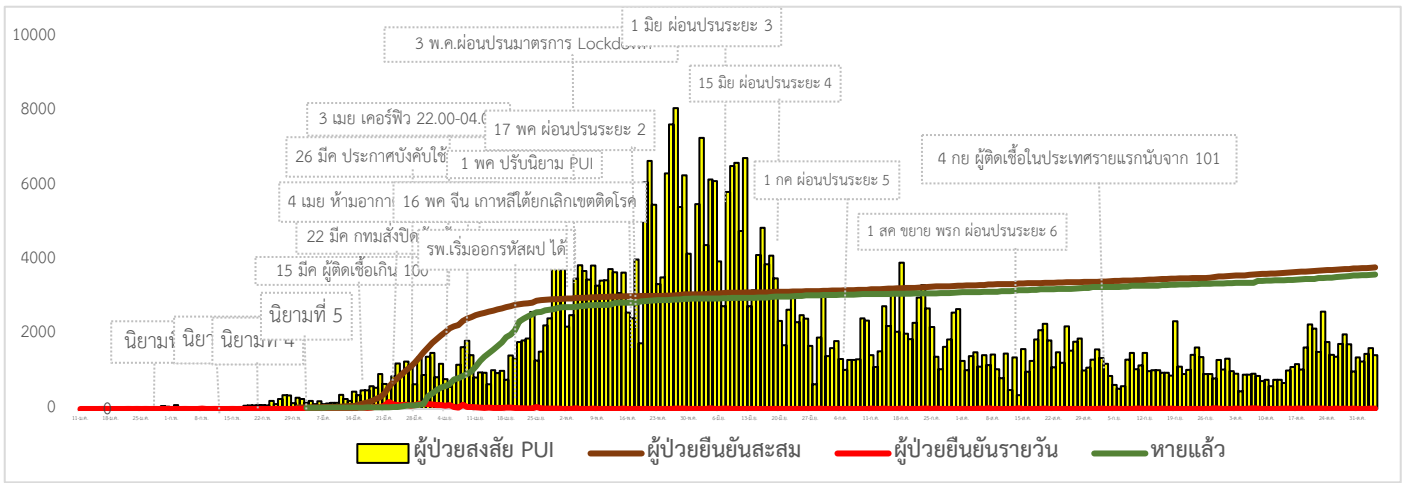
สหพันธ์สาธารณรัฐบราซิล รายงานผู้ป่วยเสียชีวิตและผู้ป่วยใหม่ลดลงในช่วงไม่กี่สัปดาห์ที่ผ่านมา ทำให้สำนักงานนายกเทศมนตรีนครรีโอเดจาเนโร ซึ่งเป็นสถานที่ท่องเที่ยวหลักของบราซิล ประกาศยกเลิกข้อจำกัดการเดินทางไปที่ชายหาด และการค้าขายริมถนน เปิดโรงเรียนเอกชนและสถานรับเลี้ยงเด็กทั้งหมด และการเดินทางไปเรียนที่โรงเรียนของรัฐนั้นให้เป็นไปตามความสมัครใจ

ไทย รองโฆษกประจำสำนักนายกรัฐมนตรี แถลงผลประชุมคณะรัฐมนตรีนอกสถานที่อย่างเป็นทางการ ณ จังหวัดภูเก็ต ว่า ครม.อนุมัติกรอบการเจรจาและข้อเสนอของไทยเพื่อจัดตั้งศูนย์อาเซียนด้านภาวะฉุกเฉินทางสาธารณสุขและโรคอุบัติใหม่ในประเทศไทย (ASEAN Center for Public Health Emergencies and Emerging Diseases -APHEED) เพื่อสร้างความมั่นคงปลอดภัยจากภาวะฉุกเฉินทางสาธารณสุขและโรคอุบัติใหม่ให้กับประชาคมอาเซียนโดยเน้นขีดความสามารถ พร้อมรับ ตรวจสอบ และตอบโต้ภาวะฉุกเฉินทางสาธารณสุข

• รักษาราชการแทนอธิบดีกรมอนามัย กล่าวว่าจากมาตรการควบคุมการแพร่ระบาดของโรคติดเชื้อไวรัสโคโรนา 2019 ส่งผลให้สถานการณ์โรคฯ ในไทยมีแนวโน้มดีขึ้น แต่ประชาชนยังคงต้องป้องกันตนเองและสร้างสุขอนามัยที่ดีอยู่เสมอ รวมถึง 10 ประเภทสถานประกอบกิจการ ได้แก่ 1. ภัตตาคาร ร้านอาหาร 2. โรงแรมและที่พัก 3. สถานที่จัดประชุมนันทนาการและสถานที่ท่องเที่ยว 4. ห้างสรรพสินค้าและศูนย์การค้า 5. กีฬาเพื่อการท่องเที่ยว 6. ร้านค้าของที่ระลึกและร้านค้าอื่นๆ 7. ยานพาหนะ 8. สุขภาพและความงาม 9. การจัดกิจกรรมจัดประชุม โรงละคร โรงมหรสพ และ 10. บริษัทนำเที่ยว ผู้ประกอบการ ผู้ให้บริการ และผู้ใช้บริการ ต้องจัดให้มีการคัดกรอง สวมหน้ากากผ้า/หน้ากากอนามัยตลอดเวลา และจัดให้มีอุปกรณ์ป้องกันตนเองที่จำเป็น ล้างมือด้วยสบู่และน้ำ รวมทั้งจัดเตรียมเจลแอลกอฮอล์ไว้ให้เพียงพอ เช่น บริเวณทางเข้าออก หน้าลิฟต์ จุดประชาสัมพันธ์ จุดชำระเงิน และเว้นระยะห่างระหว่างบุคคลอย่างน้อย 1-2 เมตร บริเวณทางเข้าออกบันไดเลื่อน ภายในลิฟต์

สถานการณ์การคัดกรองผู้ป่วยสงสัยโรคติดเชื้อไวรัสโคโรนา 2019 ในประเทศไทย

วันที่ 3 พฤศจิกายน 2563 เวลา 12.00 น. พบผู้ป่วยที่มีอาการตามนิยามเฝ้าระวังโรครายใหม่ 1,448 ราย คัดกรองผู้เดินทางเข้า-ออกระหว่างประเทศสะสม 3,450 ราย เข้ารับรักษาที่โรงพยาบาลด้วยตนเองสะสม 492,452 ราย (โรงพยาบาลเอกชน 151,270 ราย โรงพยาบาลรัฐ 341,182 ราย)



สถานการณ์การติดเชื้อโควิด-19 ประจำวันที่ 4 พฤศจิกายน 2563 พบผู้ป่วยรายใหม่ติดเชื้อ 7 คน จากสถานที่กักตัวที่รัฐจัดให้ หรือ State Quarantine ทำให้ขณะนี้มียอดผู้ป่วยสะสม 3,804 คน รักษาหายวันนี้ 7 คน รวม 3,612 คน เสียชีวิตรวม 59 ราย เหลือที่ยังรักษาในโรงพยาบาล 133 คน สำหรับผู้ติดเชื้อรายใหม่วันนี้ เป็นผู้เดินทางมาจากต่างประเทศและเข้ากักตัวในสถานที่ที่รัฐจัดให้ แบ่งเป็น รัสเซีย 1 คน,จอร์แดน 1 คน,คูเวต 1 คน,อิตาลี 1 คน,มัลดีฟส์ 1 คน,ฝรั่งเศส 1 คน และสวีเดน 1 คน

ผลงานการคัดกรองผู้ป่วยสงสัยโรคติดเชื้อไวรัสโคโรนา 2019 ในจังหวัดประจวบคีรีขันธ์

1.กิจกรรมการเฝ้าระวัง ค้นหาผู้ป่วยสงสัยโรคติดเชื้อไวรัสโคโรนา 2019 และการทำ Home Quarantine ในพื้นที่

1.1 การเฝ้าระวังในผู้ที่เดินทางมาจากเขตติดโรคและพื้นที่ระบาด ในจังหวัดประจวบคีรีขันธ์

จุดคัดกรองด่านท่าเรือประจวบคีรีขันธ์ อำเภอบางสะพาน สะสมคัดกรองตั้งแต่วันที่ 1 กุมภาพันธ์-2 พฤศจิกายน 2563 คัดกรองทั้งหมด 3,079 ราย

จุดคัดกรองด่านพรมแดนสิงขร อำเภอเมืองฯ วันที่ 4 พฤศจิกายน 2563 คัดกรองผู้ขนส่งสินค้า ชาวไทย จำนวน 57 คน ยานพาหนะ จำนวน 29 คัน ไม่พบผู้มีอาการ สะสมคัดกรองตั้งแต่วันที่ 3 กรกฎาคม-4 พฤศจิกายน 2563 คัดกรองผู้ขนส่งสินค้าทั้งหมด 6,148 ราย ยานพาหนะทั้งหมด 4,425 คัน

การสุ่มตรวจตัวอย่างด้วยวิธี RT-PCR (COVID-19) ชาวเมียนมาที่เดินทางมากับรถขนส่งสินค้าที่เขตรอยต่อไทย-เมียนมา (No man Land) ก่อนถึงช่องทางด่านผ่อนปรนพิเศษด้านสิงขร ตั้งแต่ 12 ตุลาคม 2563

วันที่	จำนวนตรวจ RT-PCR (พม่า)		ผลตรวจ
	ผู้ขนส่งสินค้า	ยานพาหนะ	
12 ต.ค 63	6/21	6/11	ไม่พบเชื้อ
13 ต.ค 63	10/25	8/12	ไม่พบเชื้อ
14 ต.ค 63	10/20	9/10	ไม่พบเชื้อ
15 ต.ค 63	10/26	8/13	ไม่พบเชื้อ
16 ต.ค 63	2/27	7/14	ไม่พบเชื้อ
17 ต.ค 63	10/22	8/12	ไม่พบเชื้อ
18 ต.ค 63	10/20	9/11	ไม่พบเชื้อ
19 ต.ค 63	5/25	5/12	ไม่พบเชื้อ
20 ต.ค 63	7/21	5/11	ไม่พบเชื้อ

21 ต.ค 63	11/33	9/18	ไม่พบเชื้อ
22 ต.ค 63	10/33	4/15	ไม่พบเชื้อ
23 ต.ค 63	4/22	3/11	ไม่พบเชื้อ
24 ต.ค 63	5/27	3/13	ไม่พบเชื้อ
25 ต.ค 63	3/24	3/13	ไม่พบเชื้อ
26 ต.ค 63	5/35	4/19	ไม่พบเชื้อ
27 ต.ค 63	5/28	3/14	ไม่พบเชื้อ
28 ต.ค 63	10/30	6/16	ไม่พบเชื้อ
29 ต.ค 63	9/26	5/14	ไม่พบเชื้อ
30 ต.ค. 63	4/33	3/19	ไม่พบเชื้อ
31 ต.ค. 63	2/14	1/7	ไม่พบเชื้อ
1 พ.ย.63	2/12	1/5	ไม่พบเชื้อ
2 พ.ย.63	6/26	4/10	ไม่พบเชื้อ
3 พ.ย.63	2/25	2/14	ไม่พบเชื้อ
4 พ.ย.63	3/26	2/14	รอผล
รวม	151	118	

1.2 การคัดกรองชาวต่างชาติที่ถูกกักที่สำนักงานตรวจคนเข้าเมืองประจวบคีรีขันธ์ (ด่านสิงขร)

ส่งตัวออกจากสถานที่กักกัน จำนวน 249 ราย ชาวปากีสถาน 5 ราย ชาวอินเดีย 2 ราย ชาวเวียดนาม 4 ราย ชาวกัมพูชา 11 ราย ชาวไนจีเรีย 1 ราย ชาวอังกฤษ 1 ราย ชาวลาว 3 ราย ชาวมาเลเซีย 2 ราย ชาวเยอรมัน 2 ราย ชาวบังกลาเทศ 5 ราย ชาวแคนาดา 1 ราย ชาวอิตาลี 1 ราย และชาวเมียนมา 211 ราย

สัญชาติ	ที่ยังกักกัน		หมายเหตุ
	อยู่ระหว่างเฝ้าระวัง	เฝ้าระวังครบ 14 วัน	
ปากีสถาน	0	14	- วันที่ 4 พฤศจิกายน 2563 รับใหม่ชาวเมียนมา กรณี หลบหนี 1 ราย สภ.บางสะพานน้อย - ผลการวัดอุณหภูมิ 4 พฤศจิกายน 2563 ไม่พบผู้มี อาการไข้
อุยกูร์	0	2	
เมียนมา	3	0	
กัมพูชา	2	0	
รวม	5	16	

1.3 การตรวจตัวอย่างด้วยวิธี PCR (COVID-19) ชาวต่างด้าวที่ถูกจับกุมกรณีหลบหนีเข้าเมือง และชาวไทยที่ลักลอบข้ามแดนกลับจากประเทศเมียนมา

รวมสะสม กรณีชาวต่างด้าวที่ถูกจับกุมกรณีหลบหนีเข้าเมือง และชาวไทยที่ลักลอบข้ามแดนกลับจากประเทศเมียนมา ตั้งแต่วันที่ 13 กรกฎาคม 2563- 2 พฤศจิกายน 2563 จำนวน 69 ราย ผลไม่พบผู้ติดเชื้อ 69 ราย

การรับแจ้งผู้ป่วยเฝ้าระวังรายใหม่ ประจำวันที่ 4 พฤศจิกายน 2563 PUI 0 ราย

Non-PUI (Pneumonia) จำนวน 0 ราย สะสมตรวจ RT-PCR ผู้ป่วย Pneumonia ตั้งแต่ 12 ต.ค.2563 จำนวน 83 ราย

อำเภอ	รายละเอียด	ผลตรวจ
-	-	-

สรุปผู้ป่วยเข้าเกณฑ์สอบสวนโรคติดเชื้อไวรัสโคโรนา 2019 จังหวัดประจวบคีรีขันธ์

ผู้ป่วยเข้าเกณฑ์สอบสวนโรค		ไม่พบเชื้อ	รอผลห้องปฏิบัติการ	รักษาอยู่	ออกจาก รพ.
รายใหม่	สะสม	477	0	0	477
0	477				

สรุปผู้ป่วยยืนยันโรคติดเชื้อไวรัสโคโรนา 2019 จังหวัดประจวบคีรีขันธ์

ผู้ป่วยยืนยันพบเชื้อ		รักษาอยู่	อาการรุนแรง	รักษาหาย/ออกจาก รพ.	เสียชีวิต
รายใหม่	สะสม	0	0	15	2
ไม่พบผู้ติดเชื้อรายใหม่เป็นวันที่ 216	17				

มาตรการภายในจังหวัดประจวบคีรีขันธ์

1. ทุกโรงพยาบาล/โรงพยาบาลส่งเสริมสุขภาพตำบล จัดทำป้ายคัดกรองไว้ที่ OPD/ ER ทั้งในเวลาและนอกเวลา
2. ทุกโรงพยาบาลกำหนดเส้นทางเคลื่อนย้ายผู้ป่วยที่เข้าเกณฑ์สอบสวนโรคและซ้อมการเคลื่อนย้ายผู้ป่วย
3. กำหนดห้องแยกผู้ป่วย (ห้องพิเศษ) และเตรียม Cohort Ward
4. กำหนดทีมงาน/ ฝึกซ้อมการใส่ชุด PPE และการทำลายเชื้อ
 - ทีมแพทย์รักษา - ทีมพยาบาล
 - ทีม Lab - ทีมสอบสวนโรค
 - ทีมทำความสะอาด - ทีม IC ที่คอยกำกับ
5. จัดเตรียมยา เวชภัณฑ์ และทรัพยากร ให้เหมาะสมและเพียงพอ
6. หากพบผู้ที่เข้าเกณฑ์การสอบสวนโรคให้รักษาไว้ที่ รพ.นั้นๆ
7. ถ้าผู้ป่วย มีอาการหนักขึ้น ให้ส่งต่อตามระบบเดิม โดยต้องรับรักษากันในจังหวัด ถ้าจะออกนอกจังหวัดจะอยู่ในความรับผิดชอบของ เขตสุขภาพที่ 5/ กระทรวงสาธารณสุข
8. สำนักงานสาธารณสุขจังหวัดประจวบคีรีขันธ์ พัฒนาทีม CDCU การใช้ PPE, การทำลายเชื้อ, การสอบสวน, เก็บตัวอย่าง
9. ประชาสัมพันธ์เชิงรุกและการให้ข้อมูลแก่สาธารณะ
 - ให้ประชาชนมีการสวมใส่หน้ากากอนามัยชนิดผ้า ในกรณีเข้าไปที่มีคนจำนวนมาก ได้แก่ ตลาด ห้างสรรพสินค้า โรงภาพยนตร์ โรงพยาบาล รถตู้ รถแท็กซี่ เครื่องบิน เป็นต้น
 - การกำจัดหน้ากากอนามัย สำหรับประชาชนให้ใส่ในถุงพลาสติกมัดปากถุงให้แน่นแล้วนำไปให้รพ.สต.ในพื้นที่กำจัดที่เตาเผาขยะติดเชื้อ สำหรับหน่วยงาน ให้มีถังขยะติดเชื้อเพื่อทิ้งหน้ากากอนามัยที่ใช้แล้ว
 - ล้างมือด้วยสบู่บ่อยๆหรือ 70% แอลกอฮอล์แฮนด์เจล
 - กินร้อน ช้อนกลาง ใช้ของใช้ส่วนตัว ไม่ใช้ร่วมกับคนอื่น รวมทั้งคนในบ้านด้วยกัน

ทีมตระหนักสู่สถานการณ์สำนักงานสาธารณสุขจังหวัดประจวบคีรีขันธ์