



# ศูนย์ปฏิบัติการภาวะฉุกเฉินด้านการแพทย์และสาธารณสุข สำนักงานสาธารณสุขจังหวัดประจวบคีรีขันธ์ กรณี โรคติดเชื้อไวรัสโคโรนา 2019

ฉบับที่ 285 EOC ครั้งที่ 143 วันที่ 10 พฤศจิกายน 2563 เวลา 09.00

สถานการณ์ต่างประเทศ พบผู้ป่วยยืนยัน ใน 216 ประเทศ/

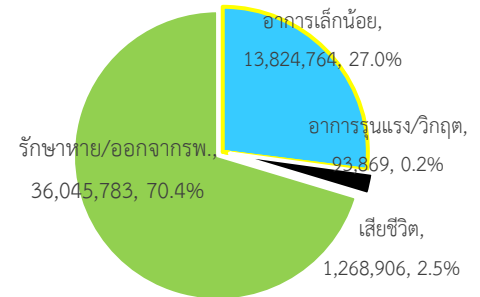
ดินแดน/2 เรือสำราญ ไม่พบประเทศ/ดินแดนพบผู้ป่วยใหม่

พบผู้ป่วยทั่วโลก 51,233,322 ราย เสียชีวิต 1,268,906 ราย อัตราป่วยตาย ร้อยละ 2.5

รักษาหาย/ออกจาก รพ. 36,045,783 ราย ร้อยละ 70.4

ผู้ป่วยที่กำลังรักษา อาการเล็กน้อย ร้อยละ 27.0 อาการรุนแรง/วิกฤติ ร้อยละ 0.2

ลำดับประเทศ ที่พบโรคติดเชื้อไวรัสโคโรนา 2019 สูงสุด ดังนี้



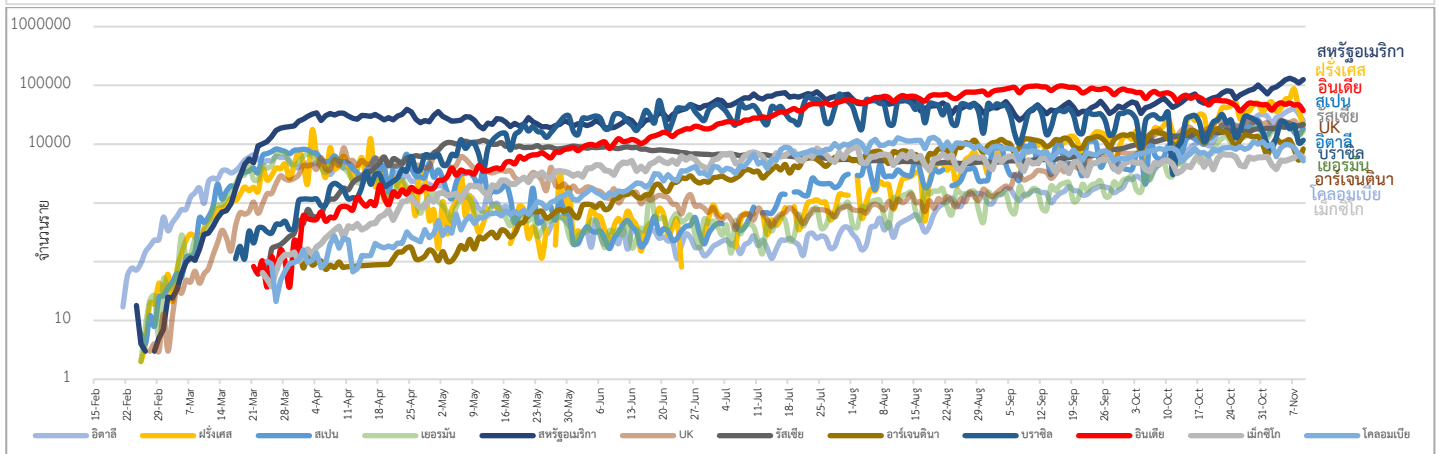
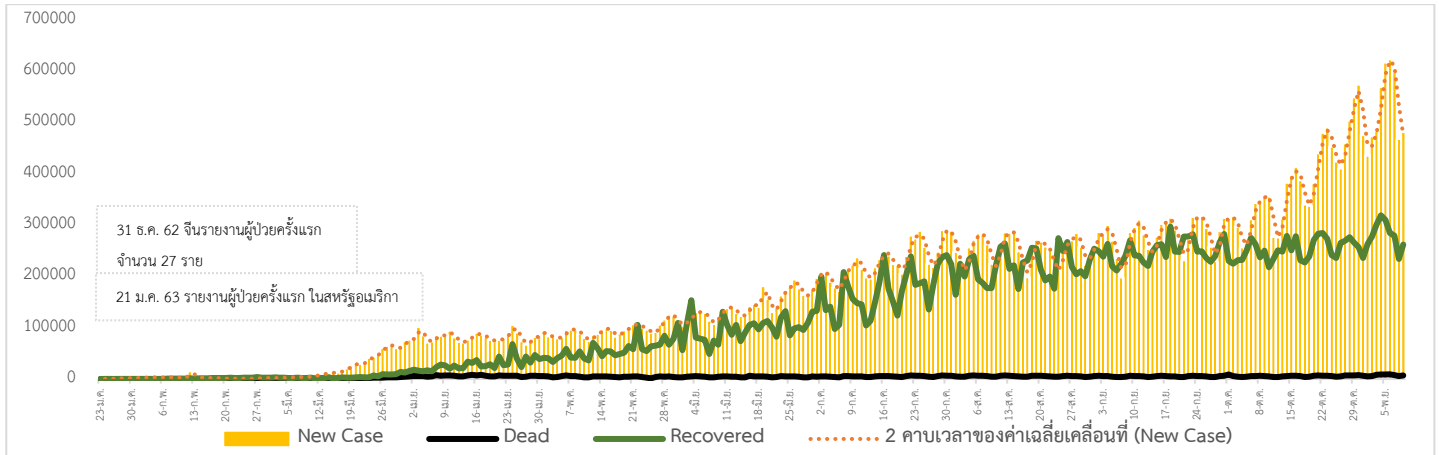
ประเทศ/อื่นๆ	รวมป่วย	ป่วยใหม่	รวมเสียชีวิต	%	เสียชีวิตใหม่	รักษาหาย	%	อาการรุนแรง	อัตราป่วย 1M pop	อัตราตาย 1M pop	อัตราตรวจ 1M pop
สหรัฐอเมริกา	10,421,956	125,689	244,448	2.3	641	6,552,610	62.9	18,955	31,420	737	480,204
เท็กซัส	1,030,227	10,251	19,330	1.9	44						
แคลิฟอร์เนีย	983,371	7,636	18,005	1.8	28						
อินเดีย	8,591,075	37,211	127,104	1.5	451	7,957,206	92.6	8,944	6,204	92	85,620
บราซิล	5,675,766	11,651	162,638	2.9	241	5,064,344	89.2	8,318	26,634	763	102,768
ฝรั่งเศส	1,807,479	20,155	40,987	2.3	548	129,735	7.2	4,690	27,669	627	277,391
รัสเซีย	1,796,132	21,798	30,793	1.7	256	1,335,141	74.3	2,300	12,306	211	446,771
สเปน	1,426,602	18,340	39,345	2.8	170			3,007	30,508	841	414,751
อาร์เจนตินา	1,250,499	8,317	33,907	2.7	347	1,073,577	85.9	4,577	27,578	748	71,855
สหราชอาณาจักร	1,213,363	21,350	49,238	4.1	194			1,185	17,840	724	537,644
โคลอมเบีย	1,149,063	5,176	32,974	2.9	183	1,047,017	91.1	2,376	22,497	646	106,727
เม็กซิโก	967,825	5,887	95,027	9.8	219	715,977	74.0	2,838	7,478	734	19,404
<b>ประเทศกลุ่ม ASEAN</b>											
อินโดนีเซีย	440,569	2,853	14,689	3.3	75	372,266	84.5		1,605	54	17,571
ฟิลิปปินส์	398,449	2,058	7,647	1.9	108	361,784	90.8	1,455	3,619	69	46,040
พม่า	61,975	598	1,437	2.3	17	46,661	75.3		1,136	26	14,744
สิงคโปร์	58,064	8	28	0.0		57,981	99.9		9,897	5	661,180
มาเลเซีย	41,181	972	294	0.7	8	29,579	71.8	86	1,267	9	70,473
ประเทศไทย	3,840	3	60	1.6		3,661	95.3	1	55	0.9	13,997
เวียดนาม	1,215	2	35	2.9		1,087	89.5		12	0.4	12,764
กัมพูชา	297	2		0.0		288	97.0		18		11,677
บรูไน	148		3	2.0		144	97.3		337	7	159,399
ลาว	24			0.0		23	95.8		3		9,316

**เขตติดโรคติดต่ออันตราย**

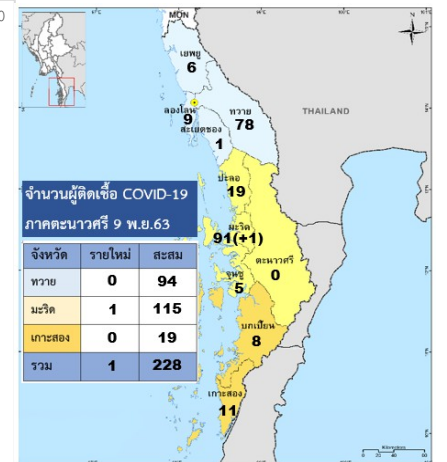
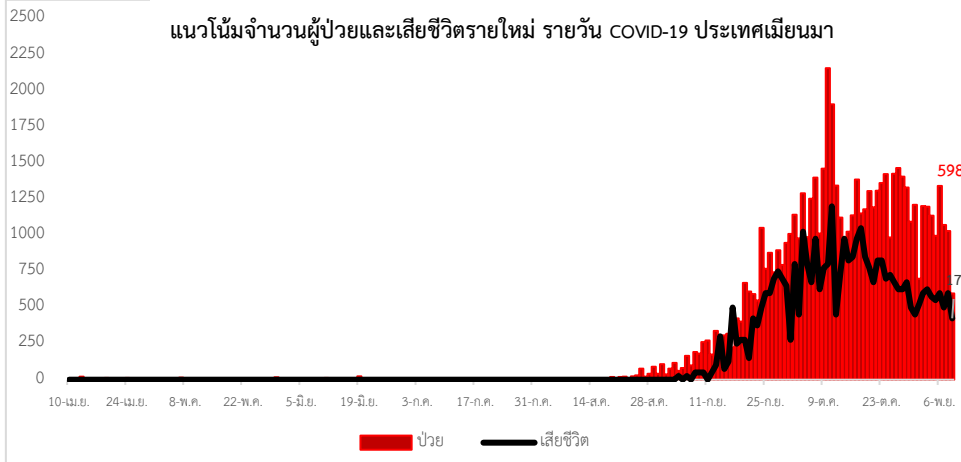
1. สาธารณรัฐอิตาลี 2. สาธารณรัฐอิสลามอิหร่าน  
 3. มาเลเซีย 4. ราชอาณาจักรกัมพูชา 5. สาธารณรัฐประชาธิปไตยประชาชนลาว 6. สาธารณรัฐอินโดนีเซีย 7. สาธารณรัฐแห่งสหภาพพม่า

\*เขตติดโรคติดต่ออันตราย ฉบับที่ 3 (ประกาศกระทรวงสาธารณสุข เรื่อง ยกเลิกท้องที่นอกราชอาณาจักรที่เป็นเขตติดโรคติดต่ออันตรายกรณีโรคติดเชื้อไวรัสโคโรนา 2019 หรือโรคโควิด 19 (Coronavirus Disease 2019 (COVID-19)) พ.ศ.2563  
 ประกาศยกเลิกสาธารณรัฐเกาหลี (Republic of Korea) และสาธารณรัฐประชาชนจีน (People's Republic of China) รวมถึงเขตบริหารพิเศษมาเก๊า (Macao) และเขตบริหารพิเศษฮ่องกง (Hong Kong) จากการเป็นท้องที่นอกราชอาณาจักรที่เป็นเขตติดโรคติดต่ออันตราย

**แนวโน้มจำนวนผู้ป่วย ผู้รักษาหาย/ออกจากโรงพยาบาลและผู้เสียชีวิต รายใหม่ โรคติดเชื้อไวรัสโคโรนา 2019 ทั่วโลก**



Coronavirus Disease 2019 (COVID-19) Surveillance Dashboard (Myanmar)



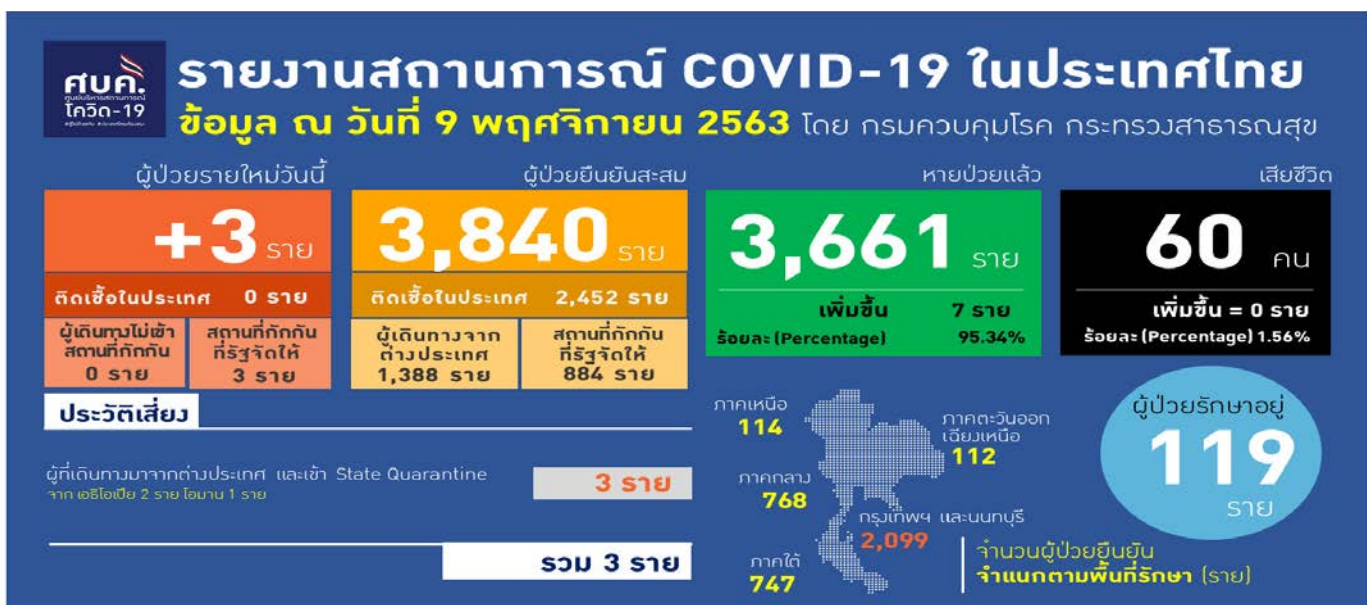
ประเด็นข่าวที่น่าสนใจ ณ วันที่ 9 พ.ย. 2563

**ราชอาณาจักรกัมพูชา** พบเจ้าหน้าที่ผู้ทำหน้าที่รักษาความปลอดภัยให้กับบรมว.กต.ฮังการีขณะเยือนราชอาณาจักรกัมพูชาเมื่อวันที่ 3 พ.ย. 63 ติดเชื้อโควิด-19 เป็นชายชาวกัมพูชา อายุ 31 ปี ตรวจพบเชื้อหลังจากเข้ารับการตรวจเชื้อครั้งที่ 2 เนื่องจากมีอาการป่วย ไอและเจ็บคอ โดยก่อนหน้านี้ได้ให้ผู้สัมผัสเสี่ยงสูงกว่า 900 คน รับการตรวจการติดเชื้อ COVID-19 และกักตัวเอง ทั้งนี้ รัฐบาลจะยังไม่ประกาศสถานการณ์ฉุกเฉินจากเหตุดังกล่าว แต่ขอความร่วมมือให้ประชาชนสวมหน้ากากอนามัยและปฏิบัติตามมาตรการเว้นระยะห่างทางสังคมอย่างเคร่งครัด และสั่งปิดสถานบันเทิงทั่วประเทศ รวมถึงร้านอาหารโอเคะ โรงภาพยนตร์ พิพิธภัณฑ์ทุกแห่ง ตั้งแต่วันที่ 8 พ.ย. เป็นต้นไป นอกจากนี้ยังสั่งปิดโรงเรียนทุกแห่งในกรุงพนมเปญ และจ.กันดาลเป็นเวลา 2 สัปดาห์

**สาธารณรัฐกานา** พบการติดเชื้อโคโรนาไวรัสเพิ่มสูงขึ้นถึง 5 เท่า โดยพบผู้ติดเชื้อรายใหม่ต่อวันเพิ่มขึ้นจากเฉลี่ย 25 รายเป็น 130 รายในช่วงสองสัปดาห์ที่ผ่านมา ทำให้เกิดความกังวลเกี่ยวกับระลอกสองที่อาจเกิดขึ้น โดยรัฐบาลจะเพิ่มการติดตามและการรักษาผู้ป่วยโควิด-19 เพื่อหยุดการแพร่กระจาย และเพิ่มค่าตอบแทนแก่บุคลากรสุขภาพไปจนถึงสิ้นเดือนธันวาคม รวมถึงการยกเว้นภาษีและการขึ้นค่าจ้าง 50% สำหรับบุคลากรแนวหน้า เพื่อเป็นแรงจูงใจ และชาวกานาจะยังคงได้รับน้ำประปาฟรีเพื่อส่งเสริมการล้างมือเป็นประจำ ซึ่งการติดเชื้อที่เพิ่มขึ้น เกิดจากการไม่ตระหนักและเพิกเฉยต่อมาตรการความปลอดภัยในการเว้นระยะห่างทางสังคมและการสวมหน้ากากอนามัย

**ประเทศออสเตรเลีย** ยกเลิกข้อจำกัดการเดินทางบางส่วนในเมืองเมลเบิร์น หลังจากไม่พบผู้ติดเชื้อรายใหม่ติดต่อกัน 10 วัน โดยให้เดินทางภายในรัฐวิกตอเรียได้อย่างอิสระ โรงภาพยนตร์แกลเลอรีพิพิธภัณฑ์และห้องแสดงดนตรีจะเปิดให้บริการปกติ โดยอนุญาตให้เข้าได้ 20 คนต่อพื้นที่ และใช้มาตรการป้องกันอย่างเคร่งครัด

**ไทย** กระทรวงสาธารณสุข คาดการณ์สถานการณ์โรคโควิด-19 ในประเทศไทย 3 รูปแบบที่จะเกิดในระยะต่อไป ประกอบด้วย 1.ป้องกันได้ดี (Spike) มีผู้ติดเชื้อ 1 รายหรือ 2 รายและควบคุมไม่ให้เกิดการแพร่กระจาย (เช่น กรณีนักโทษติเจและหญิงฝรั่งเศสที่เกาะสมุย) 2.ควบคุมโรคได้เร็ว (Spike with Small Wave) หลังจากมีผู้ป่วยรายที่ 1 อาจจะมีการระบาดในกลุ่มเล็ก ๆ ประมาณ 10-20 ราย สามารถควบคุมได้ภายในระยะเวลาไม่เกิน 3-4 สัปดาห์ (เช่น กรณีผู้ติดเชื้อที่อ.แม่สอด จ.ตาก) และ 3.ควบคุมโรคได้ช้า (Spike with Big Wave) เมื่อมีรายแรกก็เกิดการแพร่ระบาดไปในวงกว้าง 100-200 คน (กรณีสนามมวย) สถานการณ์การคัดกรองผู้ป่วยสงสัยโรคติดเชื้อไวรัสโคโรนา 2019 ในประเทศไทย



สถานการณ์ผู้ติดเชื้อไวรัสโคโรนา 2019 ในประเทศไทยวันนี้ มีผู้ติดเชื้อรายใหม่ 3 ราย ทุกรายเป็นผู้เดินทางจากต่างประเทศ เข้ากักตัวในโรงพยาบาลทางเลือก มีผู้ป่วยกลับบ้านได้ 7 ราย ทำให้ผู้ป่วยกลับบ้านสะสม 3,661 ราย หรือคิดเป็นร้อยละ 95.94 ของผู้ป่วยทั้งหมด มีผู้ป่วยที่ยังรักษาอยู่ในโรงพยาบาล 119 ราย หรือคิดเป็นร้อยละ 3.1 ของผู้ป่วยทั้งหมด ไม่มีผู้เสียชีวิตเพิ่ม รวมผู้เสียชีวิตสะสม 60 ราย ผู้ป่วยสะสมทั้งสิ้น 3,840 ราย โดยรายละเอียดผู้ติดเชื้อรายใหม่วันนี้ ได้แก่ ชาวต่างชาติ 3 ราย เป็นชาวต่างชาติ ที่เดินทางมารักษาด้วยโรคอื่น เข้ากักตัวในโรงพยาบาลทางเลือก (Alternative Hospital Quarantine) มาจากประเทศเอธิโอเปีย 2 ราย (เป็นผู้ป่วยรักษาโรคสตีตินรีเวซ 1 ราย, ผู้ติดตาม 1 ราย) พบเชื้อ ไม่แสดงอาการ และจากโอมาน 1 ราย (เป็นผู้ติดตามผู้ป่วย) พบเชื้อ มีน้ำมูก

### ผลงานการคัดกรองผู้ป่วยสงสัยโรคติดเชื้อไวรัสโคโรนา 2019 ในจังหวัดประจวบคีรีขันธ์

#### 1. กิจกรรมการเฝ้าระวัง ค้นหาผู้ป่วยสงสัยโรคติดเชื้อไวรัสโคโรนา 2019 และการทำ Home Quarantine ในพื้นที่

##### 1.1 การเฝ้าระวังในผู้ที่เดินทางมาจากเขตติดโรคและพื้นที่ระบาด ในจังหวัดประจวบคีรีขันธ์

จุดคัดกรองด่านท่าเรือประจวบคีรีขันธ์ สะสมคัดกรองตั้งแต่ 1 กุมภาพันธ์-8 พฤศจิกายน 2563 คัดกรองทั้งหมด 3,102 ราย  
จุดคัดกรองด่านพรมแดนสิงขร วันที่ 9 พฤศจิกายน 2563 คัดกรองผู้ขนส่งสินค้า ชาวไทย จำนวน 38 คน ยานพาหนะ จำนวน 17 คัน ไม่พบผู้มีอาการ สะสมคัดกรองตั้งแต่วันที่ 3 กรกฎาคม - 9 พฤศจิกายน 2563 คัดกรองผู้ขนส่งสินค้าทั้งหมด 6,421 ราย ยานพาหนะทั้งหมด 4,582 คัน

การสุ่มตรวจตัวอย่างด้วยวิธี RT-PCR (COVID-19) ชาวเมียนมาที่เดินทางมากับรถขนส่งสินค้าที่เขตรอยต่อไทย-เมียนมา (No man Land) ก่อนถึงช่องทางด่านผ่อนปรนพิเศษด่านสิงขร ตั้งแต่ 12 ตุลาคม 2563

วันที่	จำนวนตรวจ RT-PCR (พม่า)		ผลตรวจ
	ผู้ขนส่งสินค้า	ยานพาหนะ	
12 ต.ค 63 – 8 พ.ย 63	160/653	125/336	ไม่พบเชื้อ
9 พ.ย.63	2/15	2/7	ไม่พบเชื้อ
รวม	162	127	

##### 1.2 การคัดกรองชาวต่างชาติถูกกักที่สำนักงานตรวจคนเข้าเมืองประจวบคีรีขันธ์ (ด่านสิงขร)

ส่งตัวออกจากสถานที่กักกัน จำนวน 249 ราย ชาวปากีสถาน 5 ราย ชาวอินเดีย 2 ราย ชาวเวียดนาม 4 ราย ชาวกัมพูชา 11 ราย ชาวไนจีเรีย 1 ราย ชาวอังกฤษ 1 ราย ชาวลาว 3 ราย ชาวมาเลเซีย 2 ราย ชาวเยอรมัน 2 ราย ชาวบังคลาเทศ 5 ราย ชาวแคนาดา 1 ราย ชาวอิตาลี 1 ราย และชาวเมียนมา 211 ราย

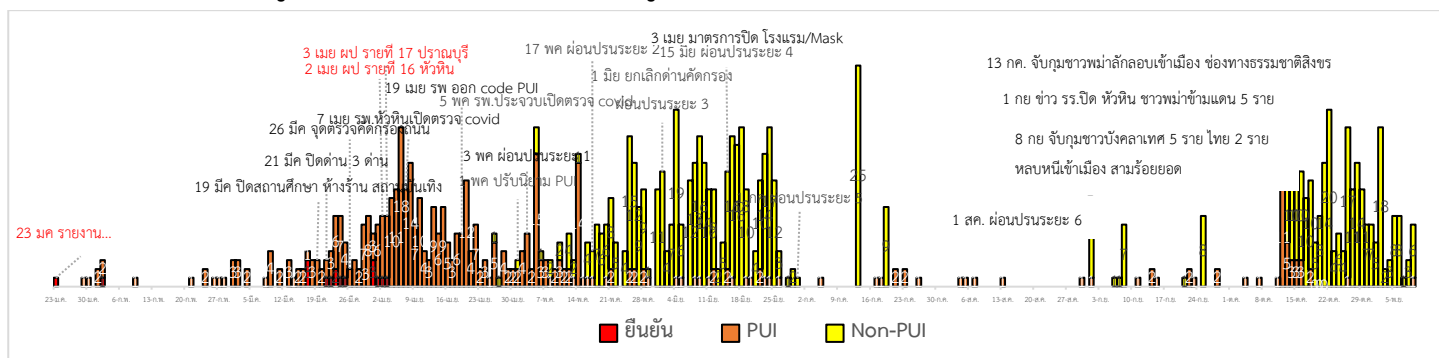
สัญชาติ	ที่ยังกักกัน		หมายเหตุ
	อยู่ระหว่างเฝ้าระวัง	เฝ้าระวังครบ 14 วัน	
ปากีสถาน	0	14	- ผลการวัดอุณหภูมิ 9 พฤศจิกายน 2563 ไม่พบผู้มีอาการไข้
อุยกูร์	0	2	
เมียนมา	4	1	
กัมพูชา	2	0	
รวม	6	17	

### 1.3 การตรวจตัวอย่างด้วยวิธี PCR (COVID-19) ชาวต่างด้าวที่ถูกจับกุมกรณีหลบหนีเข้าเมือง และชาวไทยที่ลักลอบข้ามแดนกลับจากประเทศเมียนมา

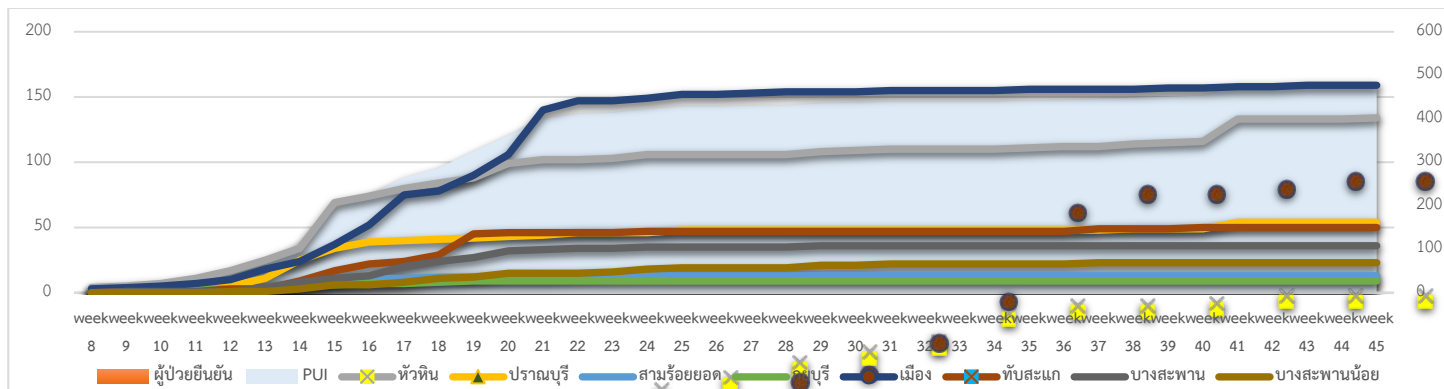
รวมสะสม กรณีชาวต่างด้าวที่ถูกจับกุมกรณีหลบหนีเข้าเมือง และชาวไทยที่ลักลอบข้ามแดนกลับจากประเทศเมียนมา ตั้งแต่ วันที่ 13 กรกฎาคม 2563- 9 พฤศจิกายน 2563 จำนวน 73 ราย ผลไม่พบผู้ติดเชื้อ 73 ราย

เหตุการณ์	จำนวนตรวจ RT-PCR	ผลตรวจ
13-19 ก.ค. กรณีชาวพม่าลักลอบเข้าเมือง ช่องทางธรรมชาติสิงขร อ.เมือง	34	ไม่พบเชื้อ
1 ก.ย. กรณีข่าวโรงเรียนปิดที่ ต.ห้วยสัตว์ใหญ่ อ.หัวหิน ตรวจชาวไทยที่ทำไร่ ลักลอบข้ามแดนกลับจากประเทศเมียนมา อ.หัวหิน	5	ไม่พบเชื้อ
6 ก.ย. กรณีนายจ้างส่งส่วยลูกจ้าง ชาวเมียนมาเดินทางกลับจากไปงานศพ อ.มะริด ประเทศเมียนมา อ.ทับสะแก	1	ไม่พบเชื้อ
7 ก.ย. กรณีชาวเมียนมาลักลอบหลบหนีเข้าเมือง ประวัติเดินทางมาจาก จ.สมุทรสาคร ถูกจับกุมช่องทางธรรมชาติสิงขร อ.เมือง	1	ไม่พบเชื้อ
8 ก.ย. กรณีชาวบังกลาเทศหลบหนีเข้าเมือง เส้นทางเพชรเกษม เป็นชาวบังกลาเทศ 5 ราย ชาวไทย 2 ราย อ.สามร้อยยอด	7	ไม่พบเชื้อ
21 ก.ย. กรณีชาวไทยเดินทางกลับจากไปทำงานควบคุมงานก่อสร้าง ที่เมืองมูดอง ประเทศเมียนมา อ.สามร้อยยอด	1	ไม่พบเชื้อ
25 ก.ย. กรณีแรงงานชาวเมียนมาหลบหนีเข้าเมือง หางานทำ อ.หัวหิน	8	ไม่พบเชื้อ
13 ต.ค. กรณีรถยนต์บรรทุกกลางถนน พบชาวกัมพูชาเดินทางมาจาก จ.ปัตตานี ไม่มีหลักฐานหนังสือเดินทางและพบสิ่งเสพติด อ.สามร้อยยอด	5	ไม่พบเชื้อ
2 พ.ย. กรณีชาวเมียนมา เดินทางมาจาก อ.ตะนาวศรี จ.มะริด ลักลอบหลบหนีเข้าเมือง ระหว่างตรวจค้นหลบหนีไปได้ 3 ราย แต่จับกุมได้ 7 ราย โดยใช้เส้นทางธรรมชาติ 7 เจ้า ต.อ่างทอง อ.ทับสะแก	7	ไม่พบเชื้อ
6 พ.ย. กรณีชาวกัมพูชา จำนวน 3 ราย เดินทางจากประเทศกัมพูชา ผ่านทางช่องทางธรรมชาติในจ.สระแก้ว เพื่อไปจ.สุราษฎร์ธานี ถูกจำกุมระหว่างเดินทางบนถนนเพชรเกษม ต.ทองมั่งคด อ.บางสะพาน	3	ไม่พบเชื้อ
9 พ.ย. ชาวต่างด้าวไม่ทราบสัญชาติ หลบหนีเข้าเมือง บ้านไร่เครา ด้านสิงขร ต.คลองวาฬ อ.เมือง	1	ไม่พบเชื้อ
<b>รวม 11 เหตุการณ์</b>	<b>73</b>	<b>ไม่พบเชื้อ</b>

### 2.การติดตามเฝ้าระวัง ผู้ป่วยเข้าเกณฑ์สอบสวน (PUI) ผู้ป่วยยืนยันโรคติดเชื้อไวรัสโคโรนา 2019 จังหวัดประจวบคีรีขันธ์



แนวโน้มผู้ป่วยเข้าเกณฑ์สอบสวน (PUI) และ ผู้ป่วยยืนยันโรคติดเชื้อไวรัสโคโรนา 2019 รายอำเภอ สสมรายสัปดาห์



การรับแจ้งผู้ป่วยเฝ้าระวังรายใหม่ ประจำวันที่ 9 พฤศจิกายน 2563 PUI 1 ราย

Non-PUI (Pneumonia) จำนวน 3 ราย สสมตรวจ RT-PCR ผู้ป่วย Pneumonia ตั้งแต่ 12 ต.ค.2563 จำนวน 97 ราย

อำเภอ	รายละเอียด	ผลตรวจ
หัวหิน PUI 1 ราย	เพศชาย อายุ 23 ปี สัญชาติไทย vital sign แกร็บ Temp. 38.9 องศา เริ่มป่วย 30 ต.ค. 2563 มีอาการไข้ มีน้ำมูก มีเสมหะ หายใจไม่อิ่ม อ่อนเพลีย ปวดศีรษะ ปวดเมื่อยกล้ามเนื้อ เคยรับประทานยาจากคลินิกแล้วอาการไม่ดีขึ้น 6 พ.ย.2563 มีถ่ายเหลว 4 ครั้ง เข้ารับการรักษาที่ รพ.กรุงเทพหัวหิน ส่งตรวจ Chest X-ray ไม่พบความผิดปกติ แพทย์วินิจฉัย Acute Rhinosinusitis ประวัติการเดินทาง ก่อนหน้า 30 ต.ค.2563 ปฏิบัติงานที่นนทบุรี 30 ต.ค.- 1 พ.ย.2563 เดินทางไปพัทยา 2 พ.ย.2563 เดินทางมาตลิ่งชัน กรุงเทพ 3 พ.ย.2563 เดินทางมาออกบูทที่รีสอร์ทแห่งหนึ่ง ในหัวหิน	ไม่พบเชื้อ
หัวหิน Non-PUI (Pneumonia) 3 ราย	<p><b>รายที่ 1</b> เพศชาย อายุ 4 ปี สัญชาติไทย อาชีพนักเรียน ที่อยู่ ต.หัวหิน อ.หัวหิน จ.ประจวบคีรีขันธ์ เริ่มป่วย 6 พ.ย.2563 เข้ารับการรักษาครั้งแรกที่คลินิก อาการไม่ดีขึ้น วันที่ 8 พ.ย.2563 มารักษาที่รพ.หัวหิน อาการ ไข้ ไอมาก เหนื่อยหอบ อาเจียน แพทย์วินิจฉัยโรคเบื้องต้น Pneumonia ไม่มีประวัติเสี่ยง COVID-19</p> <p><b>รายที่ 2</b> เพศหญิง อายุ 70 ปี สัญชาติไทย อาชีพแม่บ้าน ที่อยู่ ต.หนองพลับ อ.หัวหิน จ.ประจวบคีรีขันธ์ เริ่มป่วย 8 พ.ย.2563 เข้ารักษาที่รพ.หัวหิน อาการ ไข้ หนาวสั่น ปวดศีรษะ ไอ มีเสมหะ X-ray ผล New infiltration, Lt Midlung แพทย์วินิจฉัยโรคเบื้องต้น Pneumonia โรคประจำตัว ความดันโลหิตสูง ไม่มีประวัติเสี่ยง COVID-19</p> <p><b>รายที่ 3</b> เพศชาย อายุ 2 ปี สัญชาติ นักเรียน(ศูนย์เด็กเล็ก) ที่อยู่ ต.บึงนคร อ.หัวหิน จ.ประจวบคีรีขันธ์ เริ่มป่วย 7 พ.ย.2563 เข้ารักษา รพ.หัวหิน 7 พ.ย.2563 อาการ ไข้ ไอ เหนื่อยหอบ มีเสมหะ อาเจียน วันที่ 8 พ.ย.2563 แพทย์วินิจฉัยโรคเพิ่มเติม Pneumonia ไม่มีประวัติเสี่ยง COVID-19</p>	รอผล

สรุปผู้ป่วยเข้าเกณฑ์สอบสวนโรคติดเชื้อไวรัสโคโรนา 2019 จังหวัดประจวบคีรีขันธ์

ผู้ป่วยเข้าเกณฑ์สอบสวนโรค		ไม่พบเชื้อ	รอผลห้องปฏิบัติการ	รักษาอยู่	ออกจาก รพ.
รายใหม่	สะสม	478	0	0	478
1	478				

สรุปผู้ป่วยยืนยันโรคติดเชื้อไวรัสโคโรนา 2019 จังหวัดประจวบคีรีขันธ์

ผู้ป่วยยืนยันพบเชื้อ		รักษาอยู่	อาการรุนแรง	รักษาหาย/ออกจาก รพ.	เสียชีวิต
รายใหม่	สะสม	0	0	15	2
ไม่พบผู้ติดเชื้อรายใหม่เป็นวันที่ 221	17				

มาตรการภายในจังหวัดประจวบคีรีขันธ์

1. ทุกโรงพยาบาล/โรงพยาบาลส่งเสริมสุขภาพตำบล จัดทำป้ายคัดกรองไว้ที่ OPD/ ER ทั้งในเวลาและนอกเวลา
2. ทุกโรงพยาบาลกำหนดเส้นทางเคลื่อนย้ายผู้ป่วยที่เข้าเกณฑ์สอบสวนโรคและข้อมการเคลื่อนย้ายผู้ป่วย
3. กำหนดห้องแยกผู้ป่วย (ห้องพิเศษ) และเตรียม Cohort Ward
4. กำหนดทีมงาน/ ฝึกซ้อมการใส่ชุด PPE และการทำลายเชื้อ
  - ทีมแพทย์รักษา                      - ทีมพยาบาล
  - ทีม Lab                                      - ทีมสอบสวนโรค
  - ทีมทำความสะอาด                      - ทีม IC ที่คอยกำกับ
5. จัดเตรียมยา เวชภัณฑ์ และทรัพยากร ให้เหมาะสมและเพียงพอ
6. หากพบผู้ที่เข้าเกณฑ์การสอบสวนโรคให้รักษาไว้ที่ รพ.นั้นๆ
7. ถ้าผู้ป่วย มีอาการหนักขึ้น ให้ส่งต่อตามระบบเดิม โดยต้องรับรักษาภายในจังหวัด ถ้าจะออกนอกจังหวัดจะอยู่ในความรับผิดชอบของ เขตสุขภาพที่ 5/ กระทรวงสาธารณสุข
8. สำนักงานสาธารณสุขจังหวัดประจวบคีรีขันธ์ พัฒนาทีม CDCU การใช้ PPE, การทำลายเชื้อ, การสอบสวน, เก็บตัวอย่าง
9. ประชาสัมพันธ์เชิงรุกและการให้ข้อมูลแก่สาธารณะ
  - ให้ประชาชนมีการสวมใส่หน้ากากอนามัยชนิดผ้า ในกรณีเข้าไปที่ที่มีคนจำนวนมาก ได้แก่ ตลาด ห้างสรรพสินค้า โรงภาพยนตร์ โรงพยาบาล รถตู้ รถแท็กซี่ เครื่องบิน เป็นต้น
  - การกำจัดหน้ากากอนามัย สำหรับประชาชนให้ใส่ในถุงพลาสติกมัดปากถุงให้แน่นแล้วนำไปให้รพ.สต.ในพื้นที่กำจัดที่เตาเผาขยะติดเชื้อ สำหรับหน่วยงาน ให้มีถังขยะติดเชื้อเพื่อทิ้งหน้ากากอนามัยที่ใช้แล้ว
  - ล้างมือด้วยสบู่บ่อยๆหรือ 70% แอลกอฮอล์แฮนด์เจล
  - กินร้อน ช้อนกลาง ใช้ของใช้ส่วนตัว ไม่ใช้ร่วมกับคนอื่น รวมทั้งคนในบ้านด้วยกัน

ทีมตระหนักรู้สถานการณ์สำนักงานสาธารณสุขจังหวัดประจวบคีรีขันธ์