



# ศูนย์ปฏิบัติการภาวะฉุกเฉินด้านการแพทย์และสาธารณสุข สำนักงานสาธารณสุขจังหวัดประจวบคีรีขันธ์ กรณี โรคติดเชื้อไวรัสโคโรนา 2019

ฉบับที่ 286 EOC ครั้งที่ 143 วันที่ 11 พฤศจิกายน 2563 เวลา 09.00

สถานการณ์ต่างประเทศ พบผู้ป่วยยืนยัน ใน 216 ประเทศ/

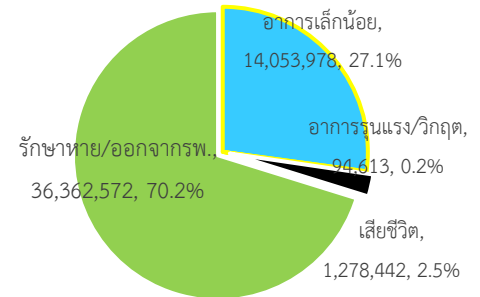
ดินแดน/2 เรือสำราญ ไม่พบประเทศ/ดินแดนพบผู้ป่วยใหม่

พบผู้ป่วยทั่วโลก 51,789,605 ราย เสียชีวิต 1,278,442 ราย อัตราป่วยตาย ร้อยละ 2.5

รักษาหาย/ออกจาก รพ. 36,362,572 ราย ร้อยละ 70.2

ผู้ป่วยที่กำลังรักษา อาการเล็กน้อย ร้อยละ 27.1 อาการรุนแรง/วิกฤติ ร้อยละ 0.2

ลำดับประเทศ ที่พบโรคติดเชื้อไวรัสโคโรนา 2019 สูงสุด ดังนี้



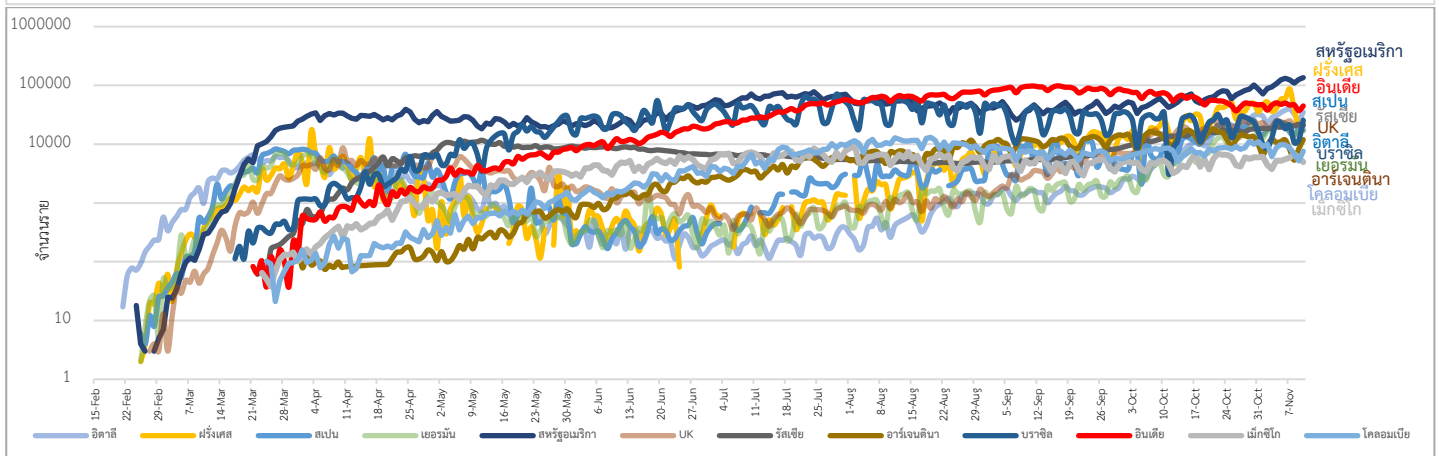
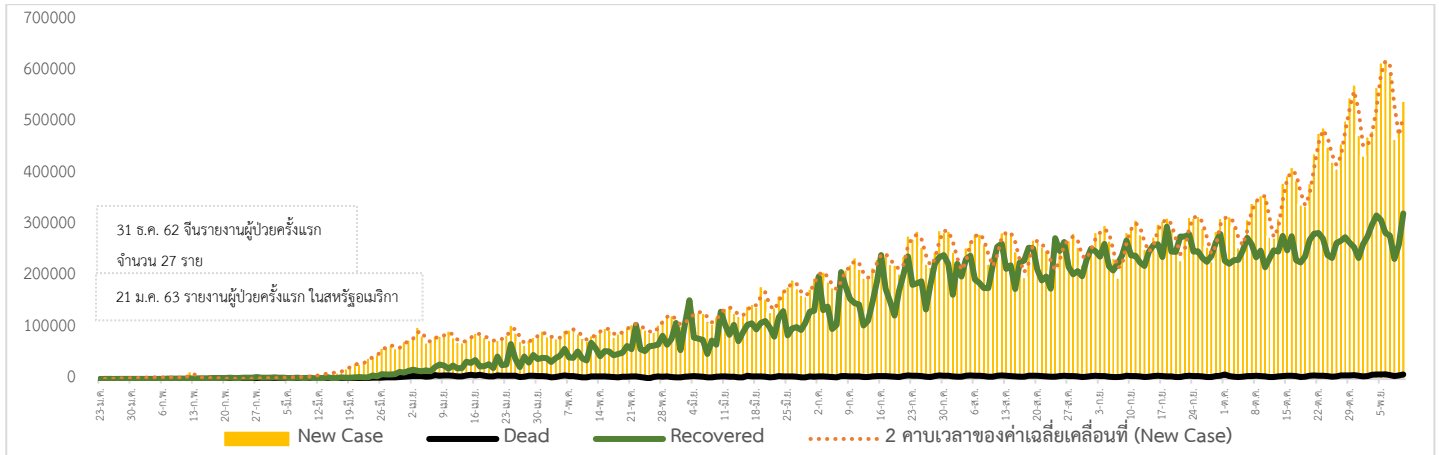
ประเทศ/อื่นๆ	รวมป่วย	ป่วยใหม่	รวมเสียชีวิต	%	เสียชีวิตใหม่	รักษาหาย	%	อาการรุนแรง	อัตราป่วย 1M pop	อัตราตาย 1M pop	อัตราตรวจ 1M pop
สหรัฐอเมริกา	10,557,047	133,437	245,776	2.33	1,322	6,595,410	62.5	19,077	31,826	741	483,789
เท็กซัส	1,041,997	11,770	19,453	1.87	123						
แคลิฟอร์เนีย	991,651	8,193	18,068	1.82	63						
อินเดีย	8,635,754	44,679	127,615	1.48	511	8,011,844	92.8	8,944	6,236	92	86,371
บราซิล	5,701,283	25,517	162,842	2.86	204	5,064,344	88.8	8,318	26,753	764	102,766
ฝรั่งเศส	1,829,659	22,180	42,207	2.31	857	131,920	7.2	4,750	28,008	646	279,353
รัสเซีย	1,817,109	20,977	31,161	1.71	368	1,350,741	74.3	2,300	12,450	213	449,447
สเปน	1,443,997	17,395	39,756	2.75	411	N/A	N/A	3,064	30,880	850	414,750
อาร์เจนตินา	1,262,476	11,977	34,183	2.71	276	1,081,897	85.7	4,494	27,841	754	72,549
สหราชอาณาจักร	1,233,775	20,412	49,770	4.03	532	N/A	N/A	1,268	18,140	732	541,193
โคลอมเบีย	1,156,675	7,612	33,148	2.87	174	1,059,237	91.6	2,376	22,645	649	107,692
อิตาลี	995,463	35,098	42,330	4.25	580	363,023	36.5	2,971	16,473	700	293,569
<b>ประเทศกลุ่ม ASEAN</b>											
อินโดนีเซีย	444,348	3,779	14,761	3.32	72	375,741	84.6		1,618	54	17,691
ฟิลิปปินส์	399,749	1,347	7,661	1.92	14	361,919	90.5	1455	3,631	70	46,441
พม่า	60,570	2383	866	1.43	41	9,989	16.5	263	5,822	83	190,070
สิงคโปร์	58,073	9	28	0.05		57,985	99.8		9,898	5	693,184
มาเลเซีย	42,050	869	300	0.71	6	30,304	72.1	82	1,293	9	71,039
ประเทศไทย	3,844	4	60	1.56		3,670	95.5	1	55	0.9	13,997
เวียดนาม	1,226	11	35	2.85		1,087	88.7		13	0.4	12,764
กัมพูชา	300	3		0.00		288	96.0		18		11,874
บรูไน	148		3	2.03		145	98.0		337	7	162,764
ลาว	24			0.00		23	95.8		3		9,501

**เขตติดโรคติดต่ออันตราย**

1. สาธารณรัฐอิตาลี 2. สาธารณรัฐอิสลามอิหร่าน  
 3. มาเลเซีย 4. ราชอาณาจักรกัมพูชา 5. สาธารณรัฐประชาธิปไตยประชาชนลาว 6. สาธารณรัฐอินโดนีเซีย 7. สาธารณรัฐแห่งสหภาพพม่า

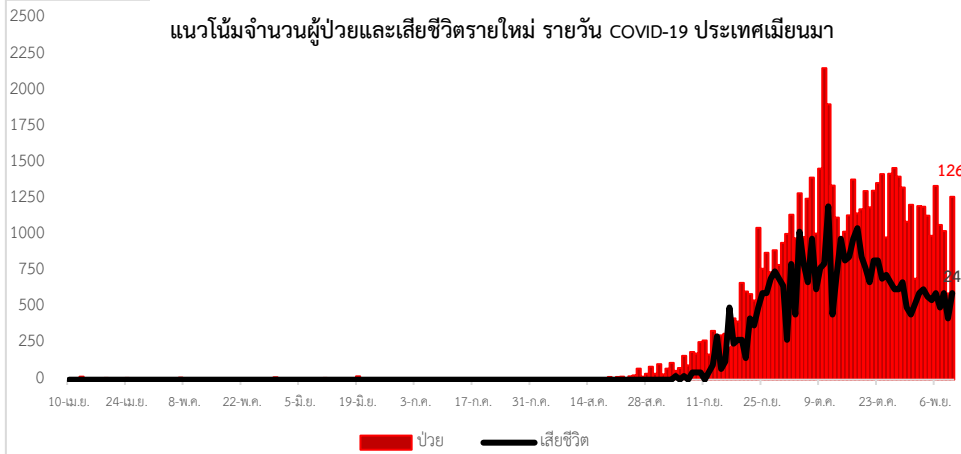
\*เขตติดโรคติดต่ออันตราย ฉบับที่ 3 (ประกาศกระทรวงสาธารณสุข เรื่อง ยกเลิกท้องถิ่นนอกราชอาณาจักรที่เป็นเขตติดโรคติดต่ออันตรายกรณีโรคติดเชื้อไวรัสโคโรนา 2019 หรือโรคโควิด 19 (Coronavirus Disease 2019 (COVID-19)) พ.ศ.2563  
 ประกาศยกเลิกสาธารณรัฐเกาหลี (Republic of Korea) และสาธารณรัฐประชาชนจีน (People's Republic of China) รวมถึงเขตบริหารพิเศษมาเก๊า (Macao) และเขตบริหารพิเศษฮ่องกง (Hong Kong) จากการเป็นท้องถิ่นนอกราชอาณาจักรที่เป็นเขตติดโรคติดต่ออันตราย

แนวโน้มจำนวนผู้ป่วย ผู้รักษาหาย/ออกจากโรงพยาบาลและผู้เสียชีวิต รายใหม่ โรคติดเชื้อไวรัสโคโรนา 2019 ทั่วโลก



Coronavirus Disease 2019 (COVID-19) Surveillance Dashboard (Myanmar)

ตัวอย่างตรวจหาเชื้อโควิด-19 (Total Specimens Tested)	ตัวอย่างผู้ป่วยโควิด-19 (Total PUI)	ผู้ติดเชื้อ (Lab Confirmed)	ผู้เสียชีวิต (Death among Lab Confirmed)
<b>821,163</b>	<b>15,581</b>	<b>63,241</b>	<b>1,461</b>



จำนวนผู้ติดเชื้อ COVID-19 ภาคตะวันออกเฉียงเหนือ 10 พ.ย. 63

จังหวัด	รายใหม่	สะสม
พวย	0	94
มะริด	0	115
เกาะสอง	0	19
รวม	0	228

**ประเด็นข่าวที่น่าสนใจ ณ วันที่ 10 พ.ย. 2563**

**ประเทศญี่ปุ่น** จังหวัดฮอกไกโดทางตอนเหนือของประเทศ คาดว่าจะมีผู้ติดเชื้อรายใหม่อย่างน้อย 200 คน ในวันนี้โดยก่อนหน้านี้ จังหวัดฮอกไกโดมีผู้ติดเชื้อรายใหม่เกิน 100 คนติดต่อกันมาเป็นวันที่ 4 แล้ว ส่งผลให้รัฐบาลท้องถิ่นฮอกไกโดต้องยกระดับการเตือนภัยไวรัสสายพันธุ์ใหม่เป็นระดับ 3 จากทั้งหมด 5 ระดับ

**สหราชอาณาจักร** บริษัทผลิตยา Pfizer ร่วมกับบริษัท BioNTech ผลิตวัคซีนโควิด-19 ซึ่งเป็น RNA virus vaccine ที่สามารถกระตุ้นภูมิคุ้มกว่าร้อยละ 90 ของกลุ่มตัวอย่าง 43,500 คนใน 6 ประเทศ และ ร้อยละ 42 ของกลุ่มตัวอย่างเป็นกลุ่มชาติพันธุ์และเชื้อชาติที่มีความหลากหลาย โดยการทดลองใช้วัคซีนดังกล่าวได้เข้าสู่ระยะที่ 3 แล้ว และได้ผลว่าร่างกายสามารถผลิตทั้งแอนติบอดีและภูมิคุ้มกันที่เรียกว่า T-cell ในการฆ่าเชื้อไวรัสโคโรนา 2019 ได้อย่างเห็นผล บริษัทคาดว่าจะสามารถผลิตวัคซีนดังกล่าวได้จำนวน 50 ล้านโดส ภายในสิ้นปี 2563 และจะสามารถผลิตได้ถึง 1.3 พันล้านโดสภายในสิ้นปี 2564 แต่วัคซีนยังมีข้อจำกัด โดยเฉพาะการจัดเก็บวัคซีนที่จะต้องเก็บไว้ในอุณหภูมิลบ 80 องศาเซลเซียสและระยะเวลาที่ไม่ทราบว่าจะวัคซีนจะยังคงประสิทธิภาพในร่างกายได้นานเพียงใด ทั้งนี้บริษัท Pfizer เตรียมยื่นคำร้องให้ทางการสหรัฐอเมริกาให้ความเห็นชอบในการใช้วัคซีนนี้เป็นการฉุกเฉิน สำหรับประชากรกลุ่มอายุ 16-85 ปี

**สหรัฐอเมริกา** รายงานว่าเมื่อสัปดาห์ที่ผ่านมามีผู้ป่วยโรคโควิด-19 ในเด็กรายใหม่เกือบ 74,000 ราย ซึ่งเพิ่มขึ้นสูงสุดนับตั้งแต่เริ่มมีการแพร่ระบาดตามข้อมูลของ American Academy of Pediatrics (AAP) ซึ่งข้อมูล ณ วันที่ 5 พฤศจิกายน 2563 มีเด็ก 1-3.4% เข้ารับการรักษาตัวในโรงพยาบาลในแต่ละรัฐ สำหรับรัฐที่ได้รายงานข้อมูล (49 รัฐ) พบว่ามีเด็กที่ป่วยมากถึง 0.13% เสียชีวิต

**สาธารณรัฐประชาชนจีน** เมืองเทียนจิน พบรายงานผู้ป่วยโควิด-19 2 ราย มีอาการ 1 รายและไม่มีอาการ 1 ราย ซึ่งทั้ง 2 รายมีความเกี่ยวข้องสูงกับห้องเก็บความเย็นอาหารแช่แข็ง ตามสำนักข่าวระบุว่าทางการได้ปิดโรงงานห้องเย็นที่ Hailian Frozen Food Co. Ltd พร้อมทั้งตรวจหาเชื้อพนักงานที่เกี่ยวข้องหรือสัมผัสกับอาหารแช่แข็ง และคนใกล้ชิด ไม่พบผู้ติดเชื้อ ส่วนประชาชนในพื้นที่และใกล้เคียง กำลังอยู่ในขั้นตอนเข้ารับการรักษาเชื้อโดยการพบผู้ติดเชื้อเกิดขึ้นหลังจากเมืองเต๋อโจว ในจังหวัดชานตง แจ้งต่อทางการเทียนจินว่า พบโคโรนาไวรัสที่ห่อบรรจุเนื้อหมูจากเยอรมนีและส่งถึงท่าเรือเทียนจิน เมื่อวันที่ 19 ตุลาคม 2563 และถูกนำเข้าไปถึงยังโกดังแช่เย็นเมื่อวันที่ 4 พฤศจิกายน 2563 ก่อนขนส่งไปยังเมืองเต๋อโจว เมื่อวันที่ 5 พฤศจิกายน 2563 และถูกเก็บไว้ที่ "ปินไห่ นิ่ว แอเรีย" ซึ่งกำลังตรวจหาเชื้ออยู่ ทำให้ตอนนี้ มีอาหารแช่เย็นที่นำเข้าจีน ต้องถูกตรวจหาเชื้อในช่วงไม่กี่เดือนที่ผ่านมา ส่วนบุคลากรจีน ระบุว่าจะระงับการนำเข้าจากบริษัทต่าง ๆ เป็นเวลา 1 สัปดาห์ หากพบสินค้าแช่แข็งติดเชื้อและจะขยายเป็น 1 เดือน หากพบการติดเชื้อ 3 ครั้งขึ้นไป โดยสำนักงานคณะกรรมการสุขภาพแห่งชาติของสาธารณรัฐประชาชนจีนได้ออกแนวทางใหม่ในการจัดการอาหารแช่แข็งที่นำเข้ามาในประเทศ เมื่อวันที่ 9 พฤศจิกายน 2563 โดยสินค้าทั้งหมดต้องผ่านการ "ป้องกันและฆ่าเชื้อ" ก่อนที่เจ้าหน้าที่จะสัมผัส

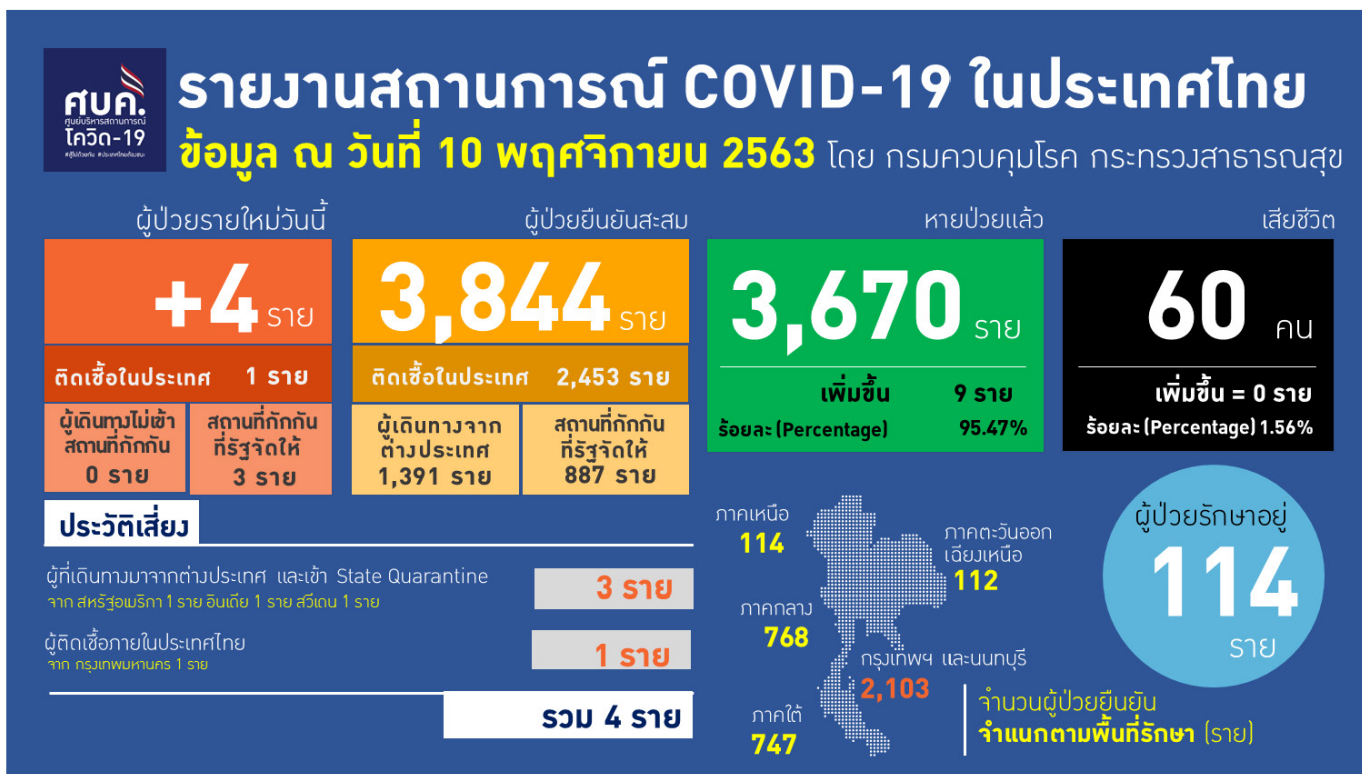
**ไทย** วิชาการแพทย์ได้พัฒนาชุดตรวจหาแอนติบอดีต่อเชื้อ SARS-CoV-2 ทั้งชนิด IgM และ IgG เพื่อรองรับการระบาดของโรคโควิด-19 ซึ่งชุดตรวจนี้เป็นการตรวจคัดกรองเท่านั้น และจะให้ผลที่มีความแม่นยำในกรณีที่ใช้กับตัวอย่างจากผู้ติดเชื้อมากกว่า 15 วัน ทั้งนี้การทดสอบและการแปลผลต้องทำโดยบุคลากรทางการแพทย์และควรตรวจหาสารพันธุกรรมของไวรัสร่วมกับระดับแอนติบอดีเพื่อเพิ่มความไวความจำเพาะและความแม่นยำในการวินิจฉัยโรคโควิด-19 มากไปกว่านั้นยังได้พัฒนาวิธีการตรวจวิเคราะห์สารพันธุกรรมเชื้อไวรัสโคโรนา 2019 ที่

ปนเปื้อนในบรรจุภัณฑ์และอาหาร ผลอยู่ในเกณฑ์ยอมรับและพร้อมให้บริการตรวจวิเคราะห์การปนเปื้อนเชื้อไวรัสโคโรนา 2019 ประมาณเดือนธันวาคม 2563

- ประเทศไทยพบผู้ติดเชื้อในประเทศ 1 ราย อาศัยอยู่ที่กรุงเทพมหานคร เพศชาย สัญชาติอังกฤษ อายุ 53 ปี อาชีพพนักงานทูต มีประวัติสัมผัสกับผู้ป่วยยืนยันที่เป็นชาวต่างชาติเมื่อวันที่ 3 พฤศจิกายน 2563 ที่โรงแรมสถานกักกันทางเลือก (ASQ) ต่อมาเมื่อวันที่ 9 พฤศจิกายน 2563 ผลตรวจพบเชื้อ โดยไม่มีอาการ และได้เข้ารับการรักษาที่สถาบันบำราศนราดูร

- โฆษกประจำสำนักนายกรัฐมนตรีแถลงผลการประชุมคณะกรรมการยุทธศาสตร์ชาติที่มีนายกรัฐมนตรีและรัฐมนตรีว่าการกระทรวงกลาโหมเป็นประธานว่าที่ประชุมเห็นชอบร่างแผนแม่บทเฉพาะกิจภายใต้ยุทธศาสตร์ชาติที่เป็นผลมาจากสถานการณ์โควิด-19 ปี 2564-2565 ฉบับสมบูรณ์ซึ่งมีแนวคิดหลักแล้วลูกไว้ กำหนดเป้าหมายให้คนยังชีพอยู่ได้ มีงานทำ กลุ่มเปราะบางได้รับการดูแลทั่วถึง สร้างอาชีพและกระจายรายได้สู่ท้องถิ่น เศรษฐกิจประเทศฟื้นตัวเข้าสู่ภาวะปกติ และวางรากฐานรองรับการปรับโครงสร้างเศรษฐกิจใหม่ จากนั้นจะเสนอที่ประชุมคณะรัฐมนตรีพิจารณาต่อไป

สถานการณ์การคัดกรองผู้ป่วยสงสัยโรคติดเชื้อไวรัสโคโรนา 2019 ในประเทศไทย



สถานการณ์การติดเชื้อโควิด-19 ประจำวันที่ มีผู้ป่วยรายใหม่เพิ่ม 4 ราย โดยเดินทางมาจากต่างประเทศสหรัฐอเมริกา 1 ราย อินเดีย 1 ราย และสวีเดน 1 ราย ส่วนอีก 1 ราย เป็นผู้ติดเชื้อในประเทศไทย จากจังหวัดกรุงเทพมหานคร ทั้งนี้ ผู้ติดเชื้อในประเทศไทย 1 ราย เป็นผู้อาศัยอยู่ในประเทศไทย ใน กทม. เพศชาย สัญชาติอังกฤษ อายุ 53 ปี อาชีพพนักงานทูต เมื่อวันที่ 3 พฤศจิกายน มีประวัติสัมผัสกับผู้ป่วยยืนยันที่โรงแรมสถานกักกันทางเลือก(ASQ) ต่อมาเมื่อวันที่ 9 พฤศจิกายน ผลตรวจพบเชื้อ โดยไม่มีอาการ เข้ารับการรักษาที่สถาบันบำราศนราดูร สรุปผู้ป่วยยืนยันสะสมในประเทศ 3,844 ราย หายป่วยแล้ว 3,670 ราย เสียชีวิตสะสม 60 ราย

## ผลงานการคัดกรองผู้ป่วยสงสัยโรคติดเชื้อไวรัสโคโรนา 2019 ในจังหวัดประจวบคีรีขันธ์

### 1. กิจกรรมการเฝ้าระวัง ค้นหาผู้ป่วยสงสัยโรคติดเชื้อไวรัสโคโรนา 2019 และการทำ Home Quarantine ในพื้นที่

#### 1.1 การเฝ้าระวังในผู้ที่เดินทางมาจากเขตติดโรคและพื้นที่ระบาด ในจังหวัดประจวบคีรีขันธ์

จุดคัดกรองด่านท่าเรือประจวบคีรีขันธ์ สละสมคัดกรองตั้งแต่ 1 กุมภาพันธ์-8 พฤศจิกายน 2563 คัดกรองทั้งหมด 3,102 ราย

จุดคัดกรองด่านพรมแดนสิงขร วันที่ 10 พฤศจิกายน 2563 คัดกรองผู้ขนส่งสินค้า ชาวไทย จำนวน 57 คน ยานพาหนะ จำนวน 26 คัน ไม่พบผู้มีอาการ สละสมคัดกรองตั้งแต่วันที่ 3 กรกฎาคม - 10 พฤศจิกายน 2563 คัดกรองผู้ขนส่งสินค้าทั้งหมด 6,478 ราย ยานพาหนะทั้งหมด 4,608 คัน

การสุ่มตรวจตัวอย่างด้วยวิธี RT-PCR (COVID-19) ชาวเมียนมาที่เดินทางมากับรถขนส่งสินค้าที่เขตรอยต่อไทย-เมียนมา (No man Land) ก่อนถึงช่องทางด่านผ่อนปรนพิเศษด่านสิงขร ตั้งแต่ 12 ตุลาคม 2563

วันที่	จำนวนตรวจ RT-PCR (พม่า)		ผลตรวจ
	ผู้ขนส่งสินค้า	ยานพาหนะ	
12 ต.ค 63 – 9 พ.ย 63	162/668	127/343	ไม่พบเชื้อ
10 พ.ย.63	3/28	2/15	รอผล
รวม	162	127	

#### 1.2 การคัดกรองชาวต่างชาติถูกกักที่สำนักงานตรวจคนเข้าเมืองประจวบคีรีขันธ์ (ด่านสิงขร)

มีจำนวนผู้กักกันทั้งหมด 276 ราย ส่งตัวออกจากสถานที่กักกัน จำนวน 249 ราย ชาวปากีสถาน 5 ราย ชาวอินเดีย 2 ราย ชาวเวียดนาม 4 ราย ชาวกัมพูชา 11 ราย ชาวไนจีเรีย 1 ราย ชาวอังกฤษ 1 ราย ชาวลาว 3 ราย ชาวมาเลเซีย 2 ราย ชาวเยอรมัน 2 ราย ชาวบังคลาเทศ 5 ราย ชาวแคนาดา 1 ราย ชาวอิตาลี 1 ราย และชาวเมียนมา 211 ราย

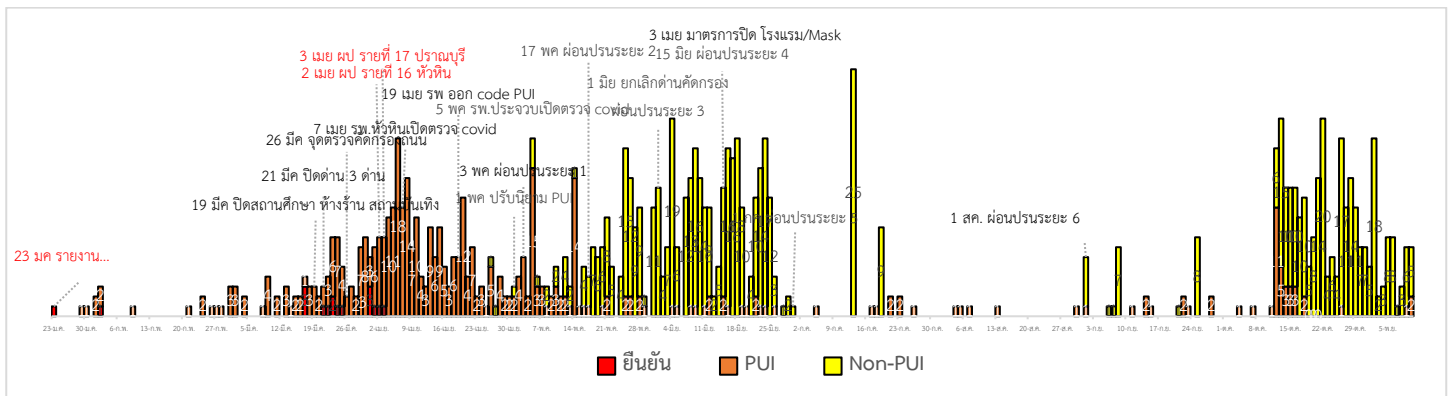
สัญชาติ	ที่ยังกักกัน		หมายเหตุ
	อยู่ระหว่างเฝ้าระวัง	เฝ้าระวังครบ 14 วัน	
ปากีสถาน	0	14	- วันที่ 10 พฤศจิกายน 2563 รับใหม่ชาวกัมพูชา กรณีหลบหนี 3 ราย สภ.บางสะพาน และชาว ลาว 1 ราย กรณียาเสพติด, อยู่เกิน สภ.หัวหิน - ผลการวัดอุณหภูมิ 10 พฤศจิกายน 2563 ไม่มี อาการไข้
อุยกูร์	0	2	
เมียนมา	3	2	
กัมพูชา	5	0	
ลาว	1	0	
รวม	9	18	

#### 1.3 การตรวจตัวอย่างด้วยวิธี PCR (COVID-19) ชาวต่างด้าวที่ถูกจับกุมกรณีหลบหนีเข้าเมือง และชาวไทยที่ลักลอบข้ามแดนกลับจากประเทศเมียนมา

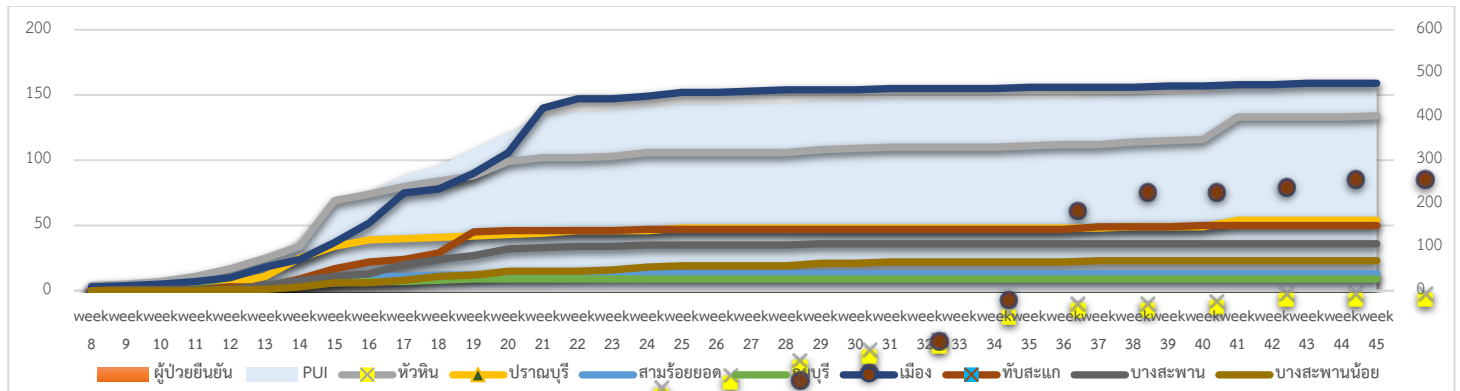
รวมสะสม กรณีชาวต่างด้าวที่ถูกจับกุมกรณีหลบหนีเข้าเมือง และชาวไทยที่ลักลอบข้ามแดนกลับจากประเทศเมียนมา ตั้งแต่ วันที่ 13 กรกฎาคม 2563- 9 พฤศจิกายน 2563 จำนวน 73 ราย ผลไม่พบผู้ติดเชื้อ 73 ราย

เหตุการณ์	จำนวนตรวจ RT-PCR	ผลตรวจ
13-19 ก.ค. กรณีชาวพม่าลักลอบเข้าเมือง ช่องทางธรรมชาติสิงขร อ.เมือง	34	ไม่พบเชื้อ
1 ก.ย. กรณีชาวโรงเรียนปิดที่ ต.ห้วยสัตว์ใหญ่ อ.หัวหิน ตรวจชาวไทยที่ทำไร่ ลักลอบข้ามแดนกลับจากประเทศเมียนมา อ.หัวหิน	5	ไม่พบเชื้อ
6 ก.ย. กรณีนายจ้างส่งส่วยลูกจ้าง ชาวเมียนมาเดินทางกลับจากไปงานศพ อ.มะริด ประเทศเมียนมา อ.ทับสะแก	1	ไม่พบเชื้อ
7 ก.ย. กรณีชาวเมียนมาลักลอบหลบหนีเข้าเมือง ประวัติเดินทางมาจาก จ.สมุทรสาคร ถูกจับกุมช่องทางธรรมชาติสิงขร อ.เมือง	1	ไม่พบเชื้อ
8 ก.ย. กรณีชาวบังคลาเทศหลบหนีเข้าเมือง เส้นทางเพชรเกษม เป็นชาว บังคลาเทศ 5 ราย ชาวไทย 2 ราย อ.สามร้อยยอด	7	ไม่พบเชื้อ
21 ก.ย. กรณีชาวไทยเดินทางกลับจากไปทำงานควบคุมงานก่อสร้าง ที่เมือง มูดอง ประเทศเมียนมา อ.สามร้อยยอด	1	ไม่พบเชื้อ
25 ก.ย. กรณีแรงงานชาวเมียนมาหลบหนีเข้าเมือง หางานทำ อ.หัวหิน	8	ไม่พบเชื้อ
13 ต.ค. กรณีรถยนต์บรรทุกกลางถนน พบชาวกัมพูชาเดินทางมาจาก จ.ปัตตานี ไม่มีหลักฐานหนังสือเดินทางและพบสิ่งเสพติด อ.สามร้อยยอด	5	ไม่พบเชื้อ
2 พ.ย. กรณีชาวเมียนมา เดินทางมาจาก อ.ตะนาวศรี จ.มะริด ลักลอบหลบหนี เข้าเมือง ระหว่างตรวจค้นหลบหนีไปได้ 3 ราย แต่จับกุมได้ 7 ราย โดยใช้ เส้นทางธรรมชาติ 7 เจ้า ต.อ่างทอง อ.ทับสะแก	7	ไม่พบเชื้อ
6 พ.ย. กรณีชาวกัมพูชา จำนวน 3 ราย เดินทางจากประเทศกัมพูชา ผ่านทาง ช่องทางธรรมชาติในจ.สระแก้ว เพื่อไปจ.สุราษฎร์ธานี ถูกจำกุมระหว่าง เดินทางบนถนนเพชรเกษม ต.ทองมงคล อ.บางสะพาน	3	ไม่พบเชื้อ
9 พ.ย. ชาวต่างด้าวไม่ทราบสัญชาติ หลบหนีเข้าเมือง บ้านไร่เครา ด่านสิงขร ต.คลองวาฬ อ.เมือง	1	ไม่พบเชื้อ
<b>รวม 11 เหตุการณ์</b>	<b>73</b>	<b>ไม่พบเชื้อ</b>

## 2.การติดตามเฝ้าระวัง ผู้ป่วยเข้าเกณฑ์สอบสวน (PUI) ผู้ป่วยยืนยันโรคติดเชื้อไวรัสโคโรนา 2019 จังหวัดประจวบคีรีขันธ์



แนวโน้มผู้ป่วยเข้าเกณฑ์สอบสวน (PUI) และ ผู้ป่วยยืนยันโรคติดเชื้อไวรัสโคโรนา 2019 รายอำเภอ สสสมรายสัปดาห์



การรับแจ้งผู้ป่วยเฝ้าระวังรายใหม่ ประจำวันที่ 10 พฤศจิกายน 2563 PUI 2 ราย

Non-PUI (Pneumonia) จำนวน 2 ราย สสสมตรวจ RT-PCR ผู้ป่วย Pneumonia ตั้งแต่ 12 ต.ค.2563 จำนวน 99 ราย

อำเภอ	รายละเอียด	ผลตรวจ
หัวหิน PUI 2 ราย	<p><b>รายที่ 1</b> ผู้ป่วยเพศชาย อายุ 72 ปี สัญชาติ ฝรั่งเศส vital sign แรกรับ Temp. 36.6 องศาเซลเซียส BP 166/89 mmHg HR 60 bpm RR 20 bpm Sat O2 96% ให้ประวัติว่าเดินทางมาอาศัยอยู่ที่ประเทศไทยกับภรรยาชาวไทยเมื่อเดือน ก.พ.2563 ไม่ได้ประกอบอาชีพที่ประเทศไทย เมื่อวันที่ 9 ต.ค.2563 มีเดินทางไปภูเก็ตแต่หลังจากกลับมาไม่มีอาการผิดปกติ เมื่อ 10 วันก่อนมารพ. เริ่มมีอาการเจ็บหน้าอกร่วมกับไอเล็กน้อย มีเสมหะสีใส อาการไม่ดีขึ้นจึงมาเข้ารับการรักษาที่ รพ.เอกชนใน อ.หัวหิน ส่งตรวจ Chest X-ray พบ Pneumonia แพทย์วินิจฉัย Pneumonia ประวัติการเดินทาง 14 วันที่ผ่านมาอาศัยอยู่ที่หัวหิน มีเดินทางไปห้างสรรพสินค้าและร้านอาหารเป็นบางวัน โรคประจำตัว Sinusitis Hypothyroid Dyslipidemia Asthma Hypertension</p> <p><b>รายที่ 2</b> ผู้ป่วยเพศหญิง อายุ 57 ปี สัญชาติ ไทย vital sign แรกรับ Temp. 37.3 องศาเซลเซียส BP 144/74 mmHg HR 88 bpm RR 20 bpm Sat O2 100% ให้ประวัติว่า 14 วันที่ผ่านมาเดินทางไปเชียงใหม่ช่วงวันที่ 30 ต.ค.-1 พ.ย.2563 หลังกลับมายังไม่พบอาการผิดปกติใดๆ เมื่อวันที่ 7 พ.ย. เริ่มมีอาการอาเจียน ร่วมกับปวดศีรษะ (มีประวัติเป็นกรดไหลย้อน) วันที่ 8 พ.ย. เริ่มมีอาการไข้ ไอ มีน้ำมูก เจ็บคอ หายใจเหนื่อย วันนี้หลังรับประทานยาลดไข้ อาการไม่ดีขึ้นจึงมาเข้ารับการรักษาที่ รพ.เอกชนใน อ.หัวหิน CXR= No active chest disease แพทย์วินิจฉัย Respiratory tract infection with abdominal pain โรคประจำตัว GERD Thyroid disease</p>	ไม่พบเชื้อ  รอผล
Non-PUI (Pneumonia) 1 ราย	<p>เพศหญิง อายุ 21 วัน สัญชาติไทย ที่อยู่ ต.หัวหิน อ.หัวหิน จ.ประจวบคีรีขันธ์ เริ่มป่วยวันที่ 8 พ.ย.2563 อาการไข้ มีน้ำมูก ร้องอแง มารับการรักษาที่ รพ.หัวหิน X-ray ผล Right lower lung Infiltration, No Influenza Test, RSV Test ผล Negative แพทย์วินิจฉัยเบื้องต้น pneumonia ไม่มีประวัติเสี่ยง COVID-19</p>	รอผล

เมือง Non-PUI (Pneumonia) 1 ราย	เพศหญิง อายุ 26 ปี สัญชาติไทย อาชีพค้าขาย ที่อยู่ ต.กฤษบุรี อ.กฤษบุรี จ.ประจวบคีรีขันธ์ เริ่มป่วย วันที่ 23 ต.ค.2563 ท้องเสีย ถ่ายเหลว 4 ชม. ก่อนมา รพ.กฤษบุรี วันที่ 24 ต.ค.2563 Refer จาก รพ.กฤษบุรี มารักษาต่อที่ รพ.ประจวบคีรีขันธ์ รักษาต่อเนื่อง 10 พ.ย.2563 ปอดมี Cardiomegaly CXR : minimum infiltration Dx. Atypical Pneumonia ไม่มีประวัติเสี่ยง COVID-19	รอผล
--	---	------

### สรุปผู้ป่วยเข้าเกณฑ์สอบสวนโรคติดเชื้อไวรัสโคโรนา 2019 จังหวัดประจวบคีรีขันธ์

ผู้ป่วยเข้าเกณฑ์สอบสวนโรค		ไม่พบเชื้อ	รอผลห้องปฏิบัติการ	รักษาอยู่	ออกจาก รพ.
รายใหม่	สะสม	479	1	1	479
2	480				

### สรุปผู้ป่วยยืนยันโรคติดเชื้อไวรัสโคโรนา 2019 จังหวัดประจวบคีรีขันธ์

ผู้ป่วยยืนยันพบเชื้อ		รักษาอยู่	อาการรุนแรง	รักษาหาย/ออกจาก รพ.	เสียชีวิต
รายใหม่	สะสม	0	0	15	2
ไม่พบผู้ติดเชื้อรายใหม่เป็นวันที่ 222	17				

### มาตรการภายในจังหวัดประจวบคีรีขันธ์

1. ทุกโรงพยาบาล/โรงพยาบาลส่งเสริมสุขภาพตำบล จัดทำป้ายคัดกรองไว้ที่ OPD/ ER ทั้งในเวลาและนอกเวลา
2. ทุกโรงพยาบาลกำหนดเส้นทางเคลื่อนย้ายผู้ป่วยที่เข้าเกณฑ์สอบสวนโรคและซุ่มการเคลื่อนย้ายผู้ป่วย
3. กำหนดห้องแยกผู้ป่วย (ห้องพิเศษ) และเตรียม Cohort Ward
4. กำหนดทีมงาน/ ฝึกซ้อมการใส่ชุด PPE และการทำลายเชื้อ
  - ทีมแพทย์รักษา                      - ทีมพยาบาล
  - ทีม Lab                                      - ทีมสอบสวนโรค
  - ทีมทำความสะอาด                      - ทีม IC ที่คอยกำกับ
5. จัดเตรียมยา เวชภัณฑ์ และทรัพยากร ให้เหมาะสมและเพียงพอ
6. หากพบผู้ที่เข้าเกณฑ์การสอบสวนโรคให้รักษาไว้ที่ รพ.นั้นๆ
7. ถ้าผู้ป่วย มีอาการหนักขึ้น ให้ส่งต่อตามระบบเดิม โดยต้องรับรักษาภายในจังหวัด ถ้าจะออกนอกจังหวัดจะอยู่ในความรับผิดชอบของ เขตสุขภาพที่ 5/ กระทรวงสาธารณสุข
8. สำนักงานสาธารณสุขจังหวัดประจวบคีรีขันธ์ พัฒนาทีม CDCU การใช้ PPE, การทำลายเชื้อ, การสอบสวน, เก็บตัวอย่าง
9. ประชาสัมพันธ์เชิงรุกและการให้ข้อมูลแก่สาธารณะ
  - ให้ประชาชนมีการสวมใส่หน้ากากอนามัยชนิดผ้า ในกรณีเข้าไปที่มีคนจำนวนมาก ได้แก่ ตลาด ห้างสรรพสินค้า โรงภาพยนตร์ โรงพยาบาล รถตู้ รถแท็กซี่ เครื่องบิน เป็นต้น
  - การกำจัดหน้ากากอนามัย สำหรับประชาชนให้ใส่ในถุงพลาสติกมัดปากถุงให้แน่นแล้วนำไปให้รพ.สต.ในพื้นที่กำจัดที่เตาเผาขยะติดเชื้อ สำหรับหน่วยงาน ให้มีถังขยะติดเชื้อเพื่อทิ้งหน้ากากอนามัยที่ใช้แล้ว
  - กินร้อน ช้อนกลาง ใช้ของใช้ส่วนตัว ไม่ใช้ร่วมกับคนอื่น รวมทั้งคนในบ้านด้วยกัน

ทีมตระหนักรู้สถานการณ์สำนักงานสาธารณสุขจังหวัดประจวบคีรีขันธ์