



ศูนย์ปฏิบัติการภาวะฉุกเฉินด้านการแพทย์และสาธารณสุข สำนักงานสาธารณสุขจังหวัดประจวบคีรีขันธ์ กรณี โรคติดเชื้อไวรัสโคโรนา 2019

ฉบับที่ 287 EOC ครั้งที่ 143 วันที่ 11 พฤศจิกายน 2563 เวลา 09.00

สถานการณ์ต่างประเทศ พบผู้ป่วยยืนยัน ใน 217 ประเทศ/

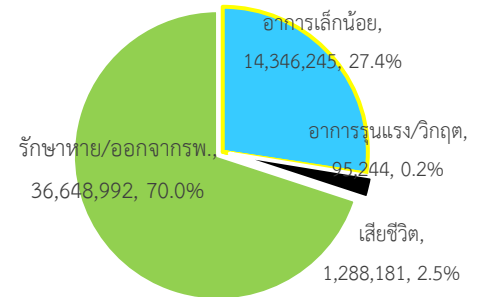
ดินแดน/2 เรือสำราญ พบผู้ป่วยใหม่ ประเทศวานูอาตู

พบผู้ป่วยทั่วโลก 52,378,662 ราย เสียชีวิต 1,288,181 ราย อัตราป่วยตาย ร้อยละ 2.5

รักษาหาย/ออกจาก รพ. 36,648,992 ราย ร้อยละ 70

ผู้ป่วยที่กำลังรักษา อาการเล็กน้อย ร้อยละ 27.4 อาการรุนแรง/วิกฤติ ร้อยละ 0.2

ลำดับประเทศ ที่พบโรคติดเชื้อไวรัสโคโรนา 2019 สูงสุด ดังนี้



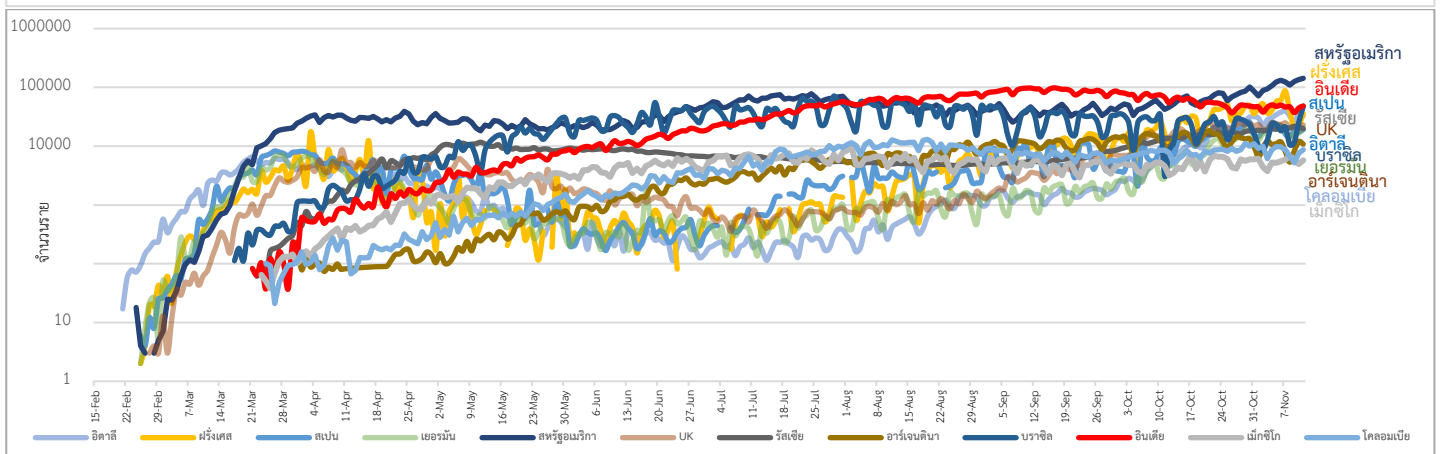
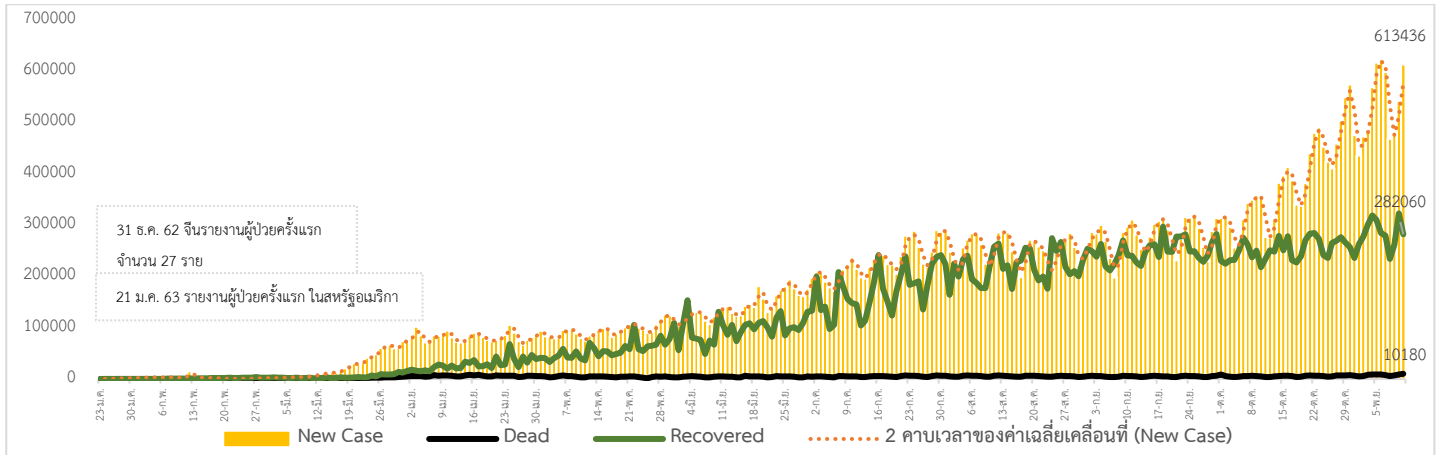
ประเทศ/อื่นๆ	รวมป่วย	ป่วยใหม่	รวมเสียชีวิต	%	เสียชีวิตใหม่	รักษาหาย	%	อาการรุนแรง	อัตราป่วย 1M pop	อัตราตาย 1M pop	อัตราตรวจ 1M pop
สหรัฐอเมริกา	10,689,679	123,857	247,219	2.31	1,300	6,641,730	62.1	19,063	32,226	745	487,681
เท็กซัส	1,050,245	7,806	19,503	1.86	50						
แคลิฟอร์เนีย	993,819	2,009	18,082	1.82	12						
อินเดีย	8,684,039	48,285	128,164	1.48	549	8,064,548	92.9	8,944	6,271	93	87,204
บราซิล	5,747,660	46,377	163,368	2.84	526	5,064,344	88.1	8,318	26,971	767	102,766
ฝรั่งเศส	1,865,538	35,879	42,535	2.28	328	133,696	7.2	4,803	28,557	651	279,867
รัสเซีย	1,836,960	19,851	31,593	1.72	432	1,369,357	74.5	2,300	12,586	216	452,872
สเปน	1,463,093	19,096	40,105	2.74	349	N/A	N/A	3,093	31,288	858	414,750
อาร์เจนตินา	1,262,476	10,880	34,183	2.71	348	1,081,897	85.7	4,494	27,841	754	72,549
สหราชอาณาจักร	1,256,725	22,950	50,365	4.01	595	N/A	N/A	1,219	18,477	740	546,158
โคลอมเบีย	1,165,326	8,651	33,312	2.86	164	1,070,423	91.9	2,376	22,814	652	108,646
อิตาลี	1,028,424	32,961	42,953	4.18	623	372,113	36.2	3,081	17,019	711	297,303
ประเทศกลุ่ม ASEAN											
อินโดนีเซีย	448,118	3,770	14,836	3.31	75	378,982	84.6		1,632	54	17,835
ฟิลิปปินส์	401,416	1,672	7,710	1.92	49	362,217	90.2	1455	3,646	70	46,695
พม่า	64,453	1212	1,480	2.30	19	48,532	75.3		1,182	27	15,340
สิงคโปร์	58,091	18	28	0.05		57,990	99.8		9,901	5	693,184
มาเลเซีย	42,872	822	302	0.70	2	31,073	72.5	86	1,319	9	71,629
ประเทศไทย	3,847	3	60	1.56		3,685	95.8	1	55	0.9	13,997
เวียดนาม	1,252	26	35	2.80		1,087	86.8		13	0.4	12,764
กัมพูชา	301	1		0.00		288	95.7		18		11,874
บรูไน	148		3	2.03		145	98.0		337	7	162,764
ลาว	24			0.00		23	95.8		3		9,646

เขตติดโรคติดต่ออันตราย

1. สาธารณรัฐอิตาลี 2. สาธารณรัฐอิสลามอิหร่าน
 3. มาเลเซีย 4. ราชอาณาจักรกัมพูชา 5. สาธารณรัฐประชาธิปไตยประชาชนลาว 6. สาธารณรัฐอินโดนีเซีย 7. สาธารณรัฐแห่งสหภาพพม่า

*เขตติดโรคติดต่ออันตราย ฉบับที่ 3 (ประกาศกระทรวงสาธารณสุข เรื่อง ยกเลิกท้องถิ่นนอกราชอาณาจักรที่เป็นเขตติดโรคติดต่ออันตรายกรณีโรคติดเชื้อไวรัสโคโรนา 2019 หรือโรคโควิด 19 (Coronavirus Disease 2019 (COVID-19)) พ.ศ.2563
 ประกาศยกเลิกสาธารณรัฐเกาหลี (Republic of Korea) และสาธารณรัฐประชาชนจีน (People's Republic of China) รวมถึงเขตบริหารพิเศษมาเก๊า (Macao) และเขตบริหารพิเศษฮ่องกง (Hong Kong) จากการเป็นท้องถิ่นนอกราชอาณาจักรที่เป็นเขตติดโรคติดต่ออันตราย

แนวโน้มจำนวนผู้ป่วย ผู้รักษาหาย/ออกจากโรงพยาบาลและผู้เสียชีวิต รายใหม่ โรคติดเชื้อไวรัสโคโรนา 2019 ทั่วโลก



Coronavirus Disease 2019 (COVID-19) Surveillance Dashboard (Myanmar)

<p>จำนวนตัวอย่างที่ตรวจพบ (Total Specimens Tested)</p> <p>836,697</p>	<p>จำนวนผู้ป่วยทั้งหมด (Total PUI)</p> <p>15,581</p>	<p>ผู้ตรวจพบ (Lab Confirmed)</p> <p>64,453</p>	<p>ผู้เสียชีวิต (Death among Lab Confirmed)</p> <p>1,480</p>
--	---	---	---



จำนวนผู้ติดเชื้อ COVID-19 ภาคตะวันออกเฉียงเหนือ 11 พ.ย. 63

จังหวัด	รายใหม่	สะสม
พวย	1	95
มะริด	3	118
เกาะสอง	0	19
รวม	4	232

ประเด็นข่าวที่น่าสนใจ ณ วันที่ 11 พ.ย. 2563

สหรัฐอเมริกา กรมสาธารณสุขแห่งเมืองชิคาโก กล่าวว่ารัฐต่างๆ จะถูกกำหนดเป็นรหัสสี แสดงระดับการแจ้งเตือนการเดินทาง ทั้งไปและกลับจากพื้นที่เหล่านั้น โดยสีแดง: มีการระบาดรุนแรงกว่าชิคาโก (60 รายต่อ 100,000 คนต่อวัน) สีส้ม: มีการระบาดไม่รุนแรงเท่าชิคาโก แต่ยังมีมากกว่า 15 รายต่อ 100,000 คนต่อวัน โดยคำแนะนำของรัฐสีแดงและส้มคือควรหลีกเลี่ยงการเดินทางและผู้ที่เดินทางมาจากรัฐเหล่านี้จะต้องกักตัวเป็นเวลา 14 วันหรือมีผลการตรวจเป็นลบไม่เกิน 72 ชั่วโมงก่อนเดินทางมาถึง และ 3 สีเหลือง: รัฐที่มีผู้ป่วยน้อยกว่า 15 รายต่อ 100,000 ต่อวัน คำแนะนำคือการเดินทางจากรัฐสีเหลืองไม่จำเป็นต้องมีการกักตัว แต่ชิคาโกแนะนำให้หลีกเลี่ยงการเดินทางที่ไม่จำเป็น ทั้งนี้รหัสสีจะอัปเดตทุกสองสัปดาห์โดยพิจารณาจากค่าเฉลี่ยผู้ป่วยของรัฐและชิคาโก ปัจจุบัน 13 รัฐเป็นสีแดงและ 32 รัฐและเปอร์โตริโกเป็นสีส้ม

ประเทศมาเลเซีย รัฐมนตรีประจำสำนักนายกรัฐมนตรี ฝ่ายกิจการพิเศษกล่าวว่า รัฐบาลมาเลเซียเริ่มบังคับใช้มาตรการควบคุมการเคลื่อนไหวแบบมีเงื่อนไข (Conditional Movement Control Order: CMCO) ในทุกรัฐฝั่งคาบสมุทรมาลายู ระหว่าง 9 พฤศจิกายน-6 ธันวาคม 2563 ยกเว้น 3 รัฐ ได้แก่ รัฐกลันตัน ปะหัง และปะลิส หลังจากจำนวนผู้ติดเชื้อโควิด 19 รายวันในมาเลเซียเมื่อ 6 พฤศจิกายน 2563 เพิ่มขึ้นสูงสุดเป็นประวัติการณ์ที่ 1,755 คน โดยภายใต้มาตรการ CMCO ทางมาเลเซียจะเข้มงวดข้อปฏิบัติมาตรฐาน (SOP) สำหรับกิจกรรมทางสังคม รวมถึงมาตรการเดินทางข้ามรัฐมากขึ้น ส่วนเมืองกัวลาลัมเปอร์ จะบังคับใช้มาตรการ CMCO เช่นกัน ในช่วง 9-22 พฤศจิกายน 2563

สาธารณรัฐสิงคโปร์ สถาบันด้านโรคติดเชื้อของมหาวิทยาลัยแห่งชาติสิงคโปร์และบริษัท Arcturus Therapeutics ของสหรัฐอเมริกา ร่วมกันพัฒนาวัคซีน โดยสถาบันด้านโรคติดเชื้อของมหาวิทยาลัยแห่งชาติสิงคโปร์ระบุว่า วัคซีนดังกล่าวแตกต่างกับวัคซีนของบริษัทอื่น ๆ โดยวัคซีนสามารถป้องกันโควิด-19 ด้วยการฉีดเพียงหนึ่งครั้งและสามารถใช้กับคนในหลากหลายชาติพันธุ์และคาดว่าจะได้ใช้ในเดือนมีนาคม 2564

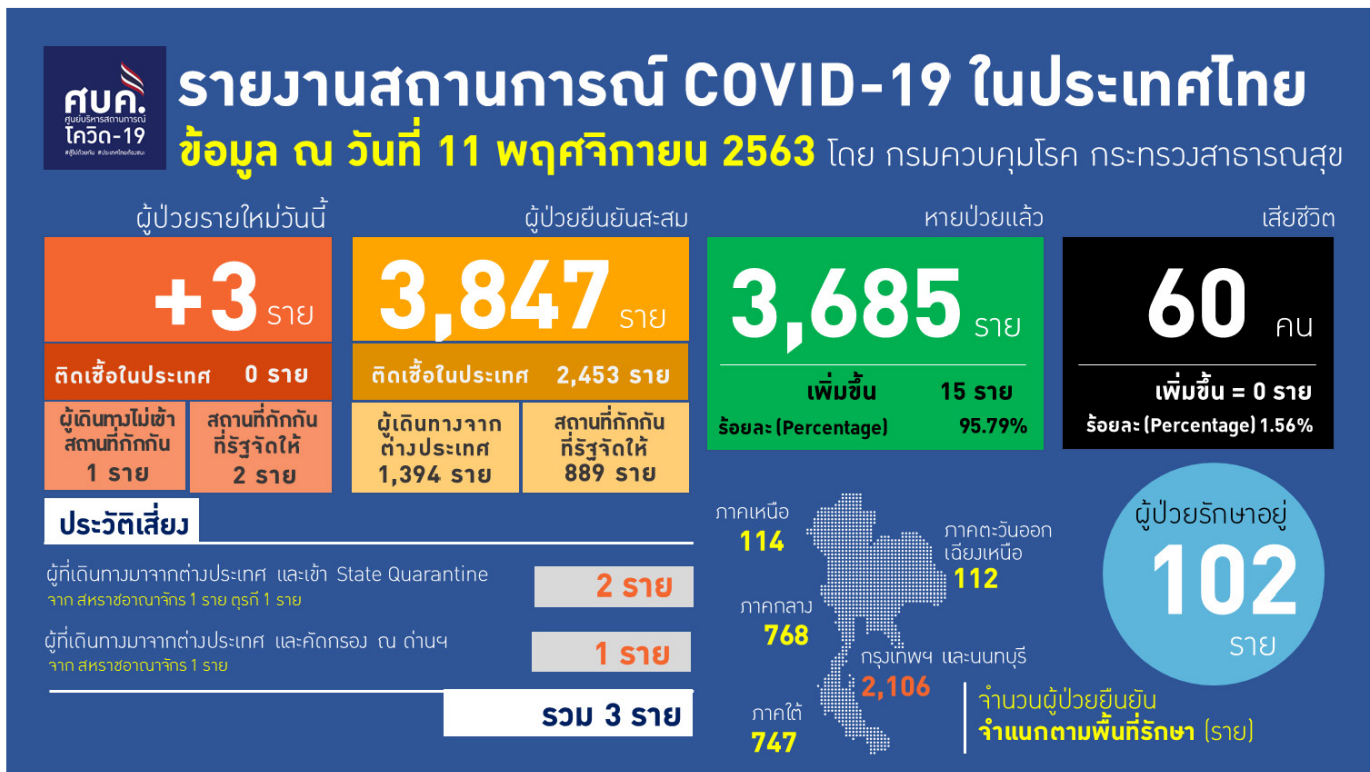
สหพันธ์สาธารณรัฐบราซิล หน่วยงานกำกับดูแลด้านสาธารณสุขของบราซิล หรือ Anvisa สั่งระงับการทดสอบวัคซีนโควิด-19 ที่พัฒนาโดยบริษัท Sinovac ของสาธารณรัฐประชาชนจีน หลังพบผลข้างเคียงรุนแรง แต่ไม่ได้เปิดเผยระยะเวลาที่จะระงับ ซึ่งเหตุการณ์นี้เกี่ยวข้องกับการฆ่าตัวตายของอาสาสมัครที่ได้รับการยืนยันจากทางการท้องถิ่นรัฐเซาเปาโล ซึ่งเป็นสถานที่ทดสอบวัคซีน และเจ้าหน้าที่อยู่ระหว่างสอบสวนสาเหตุ

ไทย ผู้อำนวยการสถาบันวัคซีนแห่งชาติ กล่าวว่าจุฬาลงกรณ์มหาวิทยาลัยดำเนินการทดลองวัคซีนเป็นไปตามแผนการที่กำหนด โดยเตรียมทดสอบในมนุษย์ช่วงเดือนมกราคม-กุมภาพันธ์ 2564 เมื่อบริษัทไฟเซอร์วิจัยถึงขั้นที่สามารถบอกได้ว่าภูมิคุ้มกันตัวไหนเป็นตัวกำหนดที่ช่วยยับยั้งป้องกันโรค ทำให้การวิจัยในไทยสามารถเทียบเคียงภูมิคุ้มกันที่เป็นตัวกำหนดได้ชัดเจนขึ้น และในสัปดาห์ที่ 3 ของเดือนพฤศจิกายนนี้หน่วยงานของไทยจะประชุมหารือกับบริษัทไฟเซอร์เกี่ยวกับข้อมูลเชิงลึกของวัคซีน และขณะนี้อยู่ระหว่างการจัดเรียงความสำคัญกลุ่มเสี่ยงที่ต้องได้รับวัคซีน โดยกลุ่มแรกที่จะได้รับ คือ บุคลากรทางการแพทย์ที่มีความเสี่ยง ส่วนกลุ่มอื่น ๆ อยู่ระหว่างการพิจารณา คาดว่าทั้งหมดจะชัดเจนภายในสิ้นเดือนธันวาคมนี้ จากนั้นจึงจะเสนอต่อคณะกรรมการวัคซีนแห่งชาติพิจารณาต่อไป

- รองนายกรัฐมนตรีและรัฐมนตรีว่าการกระทรวงสาธารณสุข กล่าวถึงการพบผู้ติดเชื้อโควิด-19 ระดับไวโอฟีที่มาจากต่างประเทศว่าการติดเชื้อน่าจะเกิดจากประเทศต้นทางมากกว่า จึงต้องย้ายไปยังสายการบินต้นทางและสถานเอกอัครราชทูตต้นทางที่อนุมัติให้คนเดินทางเข้ามาและจะต้องมีมาตรการเพิ่มเติมมากกว่านี้ทั้งนี้ยังพบผู้ติดเชื้อในสถานที่กักตัวและทุกเที่ยวบินที่เข้ามาพบคนติดเชื้อแทบทุกเที่ยวบิน จึงยังคงต้องกักตัว 14 วันเช่นเดิม

• ผู้อำนวยการกองระบาดวิทยา กรมควบคุมโรค แถลงข่าวกรณีทหารมาประชุมวางแผนขั้นสุดท้าย การฝึกผสมคอบร้าโกลว์ 21 ที่บ้านฉาง จังหวัดระยอง กลับเกาหลีใต้ตรวจพบโรคโควิด-19 ที่สนามบินอินชอล โดยในการประชุมมีนายทหารไทยและต่างชาติเข้าร่วม 202 นาย แบ่งเป็น ทหารสหรัฐอเมริกา 12 นาย ประเทศเกาหลี 5 นาย สาธารณรัฐอินโดนีเซีย เครือรัฐออสเตรเลีย ประเทศละ 2 นาย สาธารณรัฐสิงคโปร์ ประเทศญี่ปุ่น สาธารณรัฐประชาชนจีน และสาธารณรัฐอินเดียประเทศละ 1 นาย ที่เหลือ 177 นายเป็นทหารไทย ขณะนี้ทีมปฏิบัติการสอบสวนควบคุมโรคทั้งส่วนกลางและภูมิภาค ร่วมกับสำนักอนามัยกรุงเทพมหานคร ได้ออกทำการสอบสวนทั้งโรงแรมที่พัก โรงแรมที่จัดประชุม ซึ่งอยู่ระหว่างขอรูปแบบการจัดประชุมและข้อมูลอื่น ๆ ประกอบการจำแนกกลุ่มเสี่ยงสูง เสี่ยงต่ำ อย่างไรก็ตาม การที่อยู่ห้องประชุมร่วมกันนานกว่า 15 นาที ถือว่ามีความเสี่ยงสูง ในส่วนของทหารไทยที่เข้าร่วมการฝึกได้กักตัวและตรวจหาเชื้อ อยู่ระหว่างรอผล ส่วนนายทหารต่างชาติ จะประสานผ่านกอนามยระหว่างประเทศเพื่อแจ้งไปยังประเทศต้นทาง โดยสันนิษฐานการติดเชื้อ 3 ข้อ ได้แก่ 1.อาจติดเชื้อจากประเทศเกาหลี 2.การติดเชื้อจากสถานที่กักตัว และ 3.ติดระหว่างร่วมประชุม

สถานการณ์การคัดกรองผู้ป่วยสงสัยโรคติดเชื้อไวรัสโคโรนา 2019 ในประเทศไทย



สถานการณ์ผู้ติดเชื้อไวรัสโคโรนา 2019 ในประเทศไทยวันนี้ มีผู้ติดเชื้อรายใหม่ 3 ราย ทุกรายเป็นผู้เดินทางจากต่างประเทศ เข้ากักตัวในสถานกักตัวที่รัฐกำหนด 2 ราย และพบผู้เข้าเกณฑ์เฝ้าระวังควบคุมโรคที่ด่านคัดกรองท่าอากาศยานสุวรรณภูมิ 1 ราย มีผู้ป่วยกลับบ้านได้ 15 ราย ทำให้ผู้ป่วยกลับบ้านสะสม 3,685 ราย หรือคิดเป็นร้อยละ 95.79 มีผู้ป่วยที่ยังรักษาอยู่ในโรงพยาบาล 102 ราย หรือร้อยละ 2.65 ไม่มีผู้เสียชีวิตเพิ่ม รวมผู้เสียชีวิตสะสม 60 ราย ผู้ป่วยสะสมทั้งสิ้น 3,847 ราย โดยรายละเอียดผู้ติดเชื้อรายใหม่วันนี้ ได้แก่

รายที่ 1 เดินทางมาจากประเทศตุรกี เป็นเพศหญิง สัญชาติไทย อายุ 40 ปี อาชีพ แม่บ้าน เดินทางถึงประเทศไทย วันที่ 4 พฤศจิกายน 2563 เข้ากักตัวในสถานที่รัฐกำหนด (Alternative State Quarantine) ในกรุงเทพมหานครตรวจหาเชื้อวันที่ 9 พฤศจิกายน 2563 (วันที่ 5 ของการกักตัว) ผลพบเชื้อ ไม่มีอาการ เข้ารับการรักษาในโรงพยาบาลเอกชน

รายที่ 2 เดินทางมาจากประเทศอังกฤษ เป็นเพศหญิง สัญชาติอังกฤษ อายุ 62 ปี เดินทางถึงประเทศไทย วันที่ 8 พฤศจิกายน 2563 ตรวจพบเชื้อจากการคัดกรองที่ด่านฯสุวรรณภูมิ มีอาการไข้ ไอ และมีน้ำมูก เข้ารับการรักษาในโรงพยาบาลเอกชน

รายที่ 3 เดินทางมาจากประเทศอังกฤษ เป็นเพศหญิง สัญชาติไทย อายุ 58 ปี เดินทางถึงประเทศไทย วันที่ 9 พฤศจิกายน 2563 เข้ากักตัวในสถานที่รัฐกำหนด (Alternative State Quarantine) ในกรุงเทพมหานคร ตรวจหาเชื้อวันที่ 9 พฤศจิกายน 2563 (วันแรกของการกักตัว) ผลพบเชื้อ ไม่มีอาการ เข้ารับรักษาในโรงพยาบาลเอกชน

ผลงานการคัดกรองผู้ป่วยสงสัยโรคติดเชื้อไวรัสโคโรนา 2019 ในจังหวัดประจวบคีรีขันธ์

1.กิจกรรมการเฝ้าระวัง ค้นหาผู้ป่วยสงสัยโรคติดเชื้อไวรัสโคโรนา 2019 และการทำ Home Quarantine ในพื้นที่

1.1 การเฝ้าระวังในผู้ที่เดินทางมาจากเขตติดโรคและพื้นที่ระบาด ในจังหวัดประจวบคีรีขันธ์

จุดคัดกรองด่านท่าเรือประจวบคีรีขันธ์ สละสมคัดกรองตั้งแต่ 1 กุมภาพันธ์-8 พฤศจิกายน 2563 คัดกรองทั้งหมด 3,102 ราย

จุดคัดกรองด่านพรมแดนสิงขร วันที่ 11 พฤศจิกายน 2563 คัดกรองผู้ขนส่งสินค้า ชาวไทย จำนวน 50 คน ยานพาหนะ จำนวน 26 คัน ไม่พบผู้มีอาการ สละสมคัดกรองตั้งแต่วันที่ 3 กรกฎาคม-11 พฤศจิกายน 2563 คัดกรองผู้ขนส่งสินค้าทั้งหมด 6,528 ราย ยานพาหนะทั้งหมด 4,634 คัน

การสุ่มตรวจตัวอย่างด้วยวิธี RT-PCR (COVID-19) ชาวเมียนมาที่เดินทางมากับรถขนส่งสินค้าที่เขตรอยต่อไทย-เมียนมา (No man Land) ก่อนถึงช่องทางด่านผ่อนปรนพิเศษด้านสิงขร ตั้งแต่ 12 ตุลาคม 2563

วันที่	จำนวนตรวจ RT-PCR (พม่า)		ผลตรวจ
	ผู้ขนส่งสินค้า	ยานพาหนะ	
12 ต.ค 63 – 10 พ.ย 63	165/696	129/358	ไม่พบเชื้อ
11 พ.ย.63	5/25	3/12	รอผล
รวม	170	132	

1.2 การคัดกรองชาวต่างชาติถูกกักที่สำนักงานตรวจคนเข้าเมืองประจวบคีรีขันธ์ (ด่านสิงขร)

มีจำนวนผู้กักกันทั้งหมด 276 ราย ส่งตัวออกจากสถานที่กักกัน จำนวน 249 ราย ชาวปากีสถาน 5 ราย ชาวอินเดีย 2 ราย ชาวเวียดนาม 4 ราย ชาวกัมพูชา 11 ราย ชาวไนจีเรีย 1 ราย ชาวอังกฤษ 1 ราย ชาวลาว 3 ราย ชาวมาเลเซีย 2 ราย ชาวเยอรมัน 2 ราย ชาวบังคลาเทศ 5 ราย ชาวแคนาดา 1 ราย ชาวอิตาลี 1 ราย และชาวเมียนมา 211 ราย

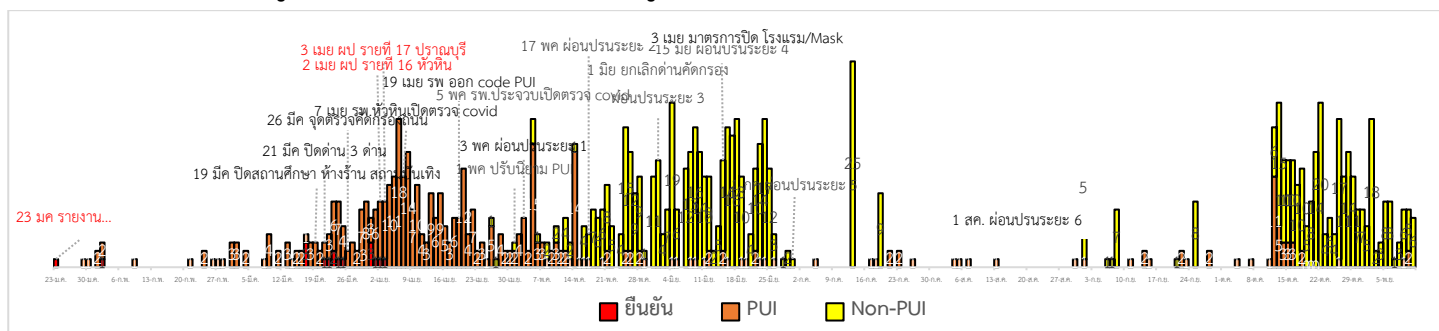
สัญชาติ	ที่ยังกักกัน		หมายเหตุ
	อยู่ระหว่างเฝ้าระวัง	เฝ้าระวังครบ 14 วัน	
ปากีสถาน	0	14	- ผลการวัดอุณหภูมิ 11 พฤศจิกายน 2563 ไม่พบผู้มีอาการไข้
อุยกูร์	0	2	
เมียนมา	3	2	
กัมพูชา	3	2	
ลาว	1	0	
รวม	7	20	

1.3 การตรวจตัวอย่างด้วยวิธี PCR (COVID-19) ชาวต่างด้าวที่ถูกจับกุมกรณีหลบหนีเข้าเมือง และชาวไทยที่ลักลอบข้ามแดนกลับจากประเทศเมียนมา

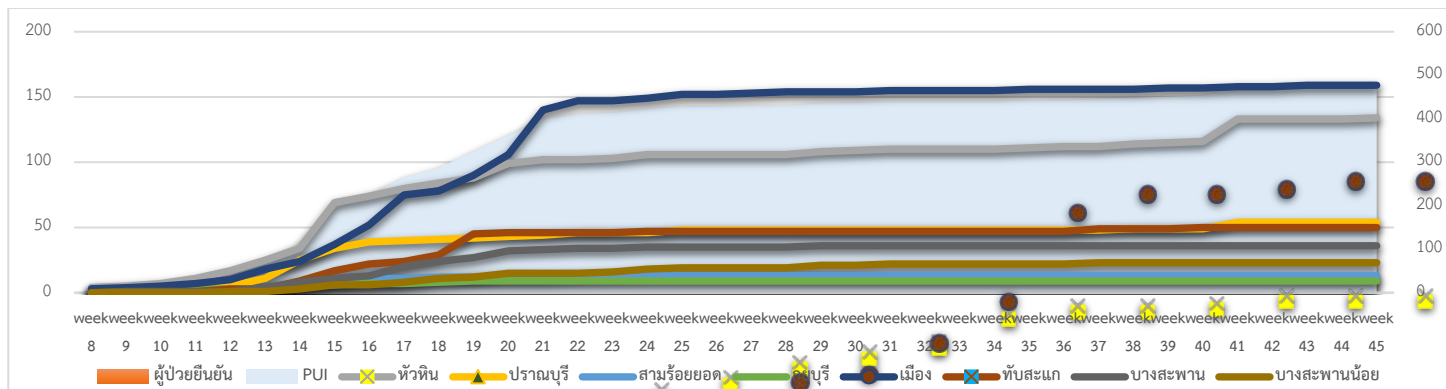
รวมสะสม กรณีชาวต่างด้าวที่ถูกจับกุมกรณีหลบหนีเข้าเมือง และชาวไทยที่ลักลอบข้ามแดนกลับจากประเทศเมียนมา ตั้งแต่ วันที่ 13 กรกฎาคม 2563- 9 พฤศจิกายน 2563 จำนวน 73 ราย ผลไม่พบผู้ติดเชื้อ 73 ราย

เหตุการณ์	จำนวนตรวจ RT-PCR	ผลตรวจ
13-19 ก.ค. กรณีชาวพม่าลักลอบเข้าเมือง ช่องทางธรรมชาติสิงขร อ.เมือง	34	ไม่พบเชื้อ
1 ก.ย. กรณีข่าวโรงเรียนปิดที่ ต.ห้วยสัตว์ใหญ่ อ.หัวหิน ตรวจชาวไทยที่ทำไร่ ลักลอบข้ามแดนกลับจากประเทศเมียนมา อ.หัวหิน	5	ไม่พบเชื้อ
6 ก.ย. กรณีนายจ้างส่งส่วยลูกจ้าง ชาวเมียนมาเดินทางกลับจากไปงานศพ อ.มะริด ประเทศเมียนมา อ.ทับสะแก	1	ไม่พบเชื้อ
7 ก.ย. กรณีชาวเมียนมาลักลอบหลบหนีเข้าเมือง ประวัติเดินทางมาจาก จ.สมุทรสาคร ถูกจับกุมช่องทางธรรมชาติสิงขร อ.เมือง	1	ไม่พบเชื้อ
8 ก.ย. กรณีชาวบังกลาเทศหลบหนีเข้าเมือง เส้นทางเพชรเกษม เป็นชาวบังกลาเทศ 5 ราย ชาวไทย 2 ราย อ.สามร้อยยอด	7	ไม่พบเชื้อ
21 ก.ย. กรณีชาวไทยเดินทางกลับจากไปทำงานควบคุมงานก่อสร้าง ที่เมืองมูดอง ประเทศเมียนมา อ.สามร้อยยอด	1	ไม่พบเชื้อ
25 ก.ย. กรณีแรงงานชาวเมียนมาหลบหนีเข้าเมือง หางานทำ อ.หัวหิน	8	ไม่พบเชื้อ
13 ต.ค. กรณีรถยนต์กึ่งรถกลางถนน พบชาวกัมพูชาเดินทางมาจาก จ.ปัตตานี ไม่มีหลักฐานหนังสือเดินทางและพบสิ่งเสพติด อ.สามร้อยยอด	5	ไม่พบเชื้อ
2 พ.ย. กรณีชาวเมียนมา เดินทางมาจาก อ.ตะนาวศรี จ.มะริด ลักลอบหลบหนีเข้าเมือง ระหว่างตรวจค้นหลบหนีไปได้ 3 ราย แต่จับกุมได้ 7 ราย โดยใช้เส้นทางธรรมชาติ 7 เจ้า ต.อ่างทอง อ.ทับสะแก	7	ไม่พบเชื้อ
6 พ.ย. กรณีชาวกัมพูชา จำนวน 3 ราย เดินทางจากประเทศกัมพูชา ผ่านทางช่องทางธรรมชาติในจ.สระแก้ว เพื่อไปจ.สุราษฎร์ธานี ถูกจำกุมระหว่างเดินทางบนถนนเพชรเกษม ต.ทองมั่งคด อ.บางสะพาน	3	ไม่พบเชื้อ
9 พ.ย. ชาวต่างด้าวไม่ทราบสัญชาติ หลบหนีเข้าเมือง บ้านไร่เครา ด้านสิงขร ต.คลองวาฬ อ.เมือง	1	ไม่พบเชื้อ
รวม 11 เหตุการณ์	73	ไม่พบเชื้อ

2.การติดตามเฝ้าระวัง ผู้ป่วยเข้าเกณฑ์สอบสวน (PUI) ผู้ป่วยยืนยันโรคติดเชื้อไวรัสโคโรนา 2019 จังหวัดประจวบคีรีขันธ์



แนวโน้มผู้ป่วยเข้าเกณฑ์สอบสวน (PUI) และ ผู้ป่วยยืนยันโรคติดเชื้อไวรัสโคโรนา 2019 รายอำเภอ สสมรายสัปดาห์



การรับแจ้งผู้ป่วยเฝ้าระวังรายใหม่ ประจำวันที่ 11 พฤศจิกายน 2563 PUI 0 ราย

Non-PUI(Pneumonia)จำนวน 1 ราย สสมตรวจ RT-PCR ผู้ป่วย Pneumonia ตั้งแต่ 12 ต.ค.2563 จำนวน 100 ราย

อำเภอ	รายละเอียด	ผลตรวจ

สรุปผู้ป่วยเข้าเกณฑ์สอบสวนโรคติดเชื้อไวรัสโคโรนา 2019 จังหวัดประจวบคีรีขันธ์

ผู้ป่วยเข้าเกณฑ์สอบสวนโรค		ไม่พบเชื้อ	รอผลห้องปฏิบัติการ	รักษาอยู่	ออกจาก รพ.
รายใหม่	สะสม	480	0	0	480
0	480				

สรุปผู้ป่วยยืนยันโรคติดเชื้อไวรัสโคโรนา 2019 จังหวัดประจวบคีรีขันธ์

ผู้ป่วยยืนยันพบเชื้อ		รักษาอยู่	อาการรุนแรง	รักษาหาย/ออกจาก รพ.	เสียชีวิต
รายใหม่	สะสม	0	0	15	2
ไม่พบผู้ติดเชื้อรายใหม่เป็นวันที่ 223	17				

มาตรการภายในจังหวัดประจวบคีรีขันธ์

1. ทุกโรงพยาบาล/โรงพยาบาลส่งเสริมสุขภาพตำบล จัดทำป้ายคัดกรองไว้ที่ OPD/ ER ทั้งในเวลาและนอกเวลา
2. ทุกโรงพยาบาลกำหนดเส้นทางเคลื่อนย้ายผู้ป่วยที่เข้าเกณฑ์สอบสวนโรคและซ้อมการเคลื่อนย้ายผู้ป่วย
3. กำหนดห้องแยกผู้ป่วย (ห้องพิเศษ) และเตรียม Cohort Ward
4. กำหนดทีมงาน/ ฝึกซ้อมการใส่ชุด PPE และการทำลายเชื้อ
 - ทีมแพทย์รักษา - ทีมพยาบาล
 - ทีม Lab - ทีมสอบสวนโรค
 - ทีมทำความสะอาด - ทีม IC ที่คอยกำกับ
5. จัดเตรียมยา เวชภัณฑ์ และทรัพยากร ให้เหมาะสมและเพียงพอ
6. หากพบผู้ที่เข้าเกณฑ์การสอบสวนโรคให้รักษาไว้ที่ รพ.นั้นๆ
7. ถ้าผู้ป่วย มีอาการหนักขึ้น ให้ส่งต่อตามระบบเดิม โดยต้องรับรักษาภายในจังหวัด ถ้าจะออกนอกจังหวัดจะอยู่ในความรับผิดชอบของ เขตสุขภาพที่ 5/ กระทรวงสาธารณสุข

8. สำนักงานสาธารณสุขจังหวัดประจวบคีรีขันธ์ พัฒนาทีม CDCU การใช้ PPE, การทำลายเชื้อ, การสอบสวน, เก็บตัวอย่าง

9. ประชาสัมพันธ์เชิงรุกและการให้ข้อมูลแก่สาธารณะ

- ให้ประชาชนมีการสวมใส่หน้ากากอนามัยชนิดผ้า ในกรณีเข้าไปที่ที่มีคนจำนวนมาก ได้แก่ ตลาด ห้างสรรพสินค้า โรงภาพยนตร์ โรงพยาบาล รถตู้ รถแท็กซี่ เครื่องบิน เป็นต้น

- การกำจัดหน้ากากอนามัย สำหรับประชาชนให้ใส่ในถุงพลาสติกมัดปากถุงให้แน่นแล้วนำไปให้รพ.สต.ในพื้นที่กำจัดที่เตาเผาขยะติดเชื้อ สำหรับหน่วยงาน ให้มีถังขยะติดเชื้อเพื่อทิ้งหน้ากากอนามัยที่ใช้แล้ว

- กินร้อน ช้อนกลาง ใช้ของใช้ส่วนตัว ไม่ใช้ร่วมกับคนอื่น รวมทั้งคนในบ้านด้วยกัน

ทีมตระหนักรู้สถานการณ์สำนักงานสาธารณสุขจังหวัดประจวบคีรีขันธ์