



ศูนย์ปฏิบัติการภาวะฉุกเฉินด้านการแพทย์และสาธารณสุข สำนักงานสาธารณสุขจังหวัดประจวบคีรีขันธ์ กรณี โรคติดเชื้อไวรัสโคโรนา 2019

ฉบับที่ 289 EOC ครั้งที่ 144 วันที่ 16 พฤศจิกายน 2563 เวลา 09.00

สถานการณ์ต่างประเทศ พบผู้ป่วยยืนยัน ใน 217 ประเทศ/

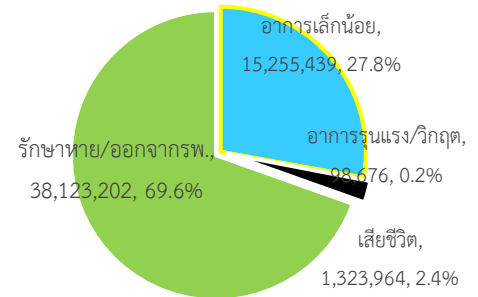
ดินแดน/2 เรือสำราญ ไม่พบประเทศ/ดินแดนที่พบผู้ป่วยใหม่

พบผู้ป่วยทั่วโลก 54,801,281 ราย เสียชีวิต 1,323,964 ราย อัตราป่วยตาย ร้อยละ 2.4

รักษาหาย/ออกจาก รพ. 38,123,202 ราย ร้อยละ 69.6

ผู้ป่วยที่กำลังรักษา อาการเล็กน้อย ร้อยละ 27.8 อาการรุนแรง/วิกฤติ ร้อยละ 0.2

ลำดับประเทศ ที่พบโรคติดเชื้อไวรัสโคโรนา 2019 สูงสุด ดังนี้



ประเทศ/อื่นๆ	รวมป่วย	ป่วยใหม่	รวมเสียชีวิต	%	เสียชีวิตใหม่	รักษาหาย	%	อาการรุนแรง	อัตราป่วย 1M pop	อัตราตาย 1M pop	อัตราตรวจ 1M pop
สหรัฐอเมริกา	11,363,426	135,296	251,826	2.22	573	6,933,893	61.0	20,569	34,255	759	506,520
เท็กซัส	1,093,396	6,409	20,075	1.84	11						
แคลิฟอร์เนีย	1,032,586	7,716	18,265	1.77	12						
อินเดีย	8,845,617	30,715	130,109	1.47	435	8,247,950	93.2	8,944	6,386	94	90,129
บราซิล	5,863,093	14,134	165,811	2.83	138	5,291,511	90.3	8,318	27,510	778	102,756
ฝรั่งเศส	1,981,827	27,228	44,548	2.25	302	139,810	7.1	4,896	30,337	682	290,926
รัสเซีย	1,925,825	22,572	33,186	1.72	352	1,439,985	74.8	2,300	13,194	227	469,840
สเปน	1,492,608		40,769	2.73		N/A	N/A	3,125	31,920	872	414,748
สหราชอาณาจักร	1,369,318	24,962	51,934	3.79	168	N/A	N/A	1,355	20,131	764	557,459
อาร์เจนตินา	1,310,491	5,645	35,436	2.70	129	1,129,102	86.2	4,365	28,896	781	76,128
โคลอมเบีย	1,198,746	7,742	34,031	2.84	202	1,104,956	92.2	2,376	23,465	666	112,262
อิตาลี	1,178,529	33,979	45,229	3.84	546	420,810	35.7	3,422	19,503	748	312,411
ประเทศกลุ่ม ASEAN											
อินโดนีเซีย	467,113	4,106	15,211	3.26	63	391,991	83.9		1,701	55	18,410
ฟิลิปปินส์	407,838	1,530	7,832	1.92	41	374,329	91.8	1455	3,703	71	47,840
พม่า	68,994	983	1,577	2.29	25	52,351	75.9		1,265	29	16,451
สิงคโปร์	58,119	3	28	0.05		58,029	99.8		9,905	5	693,109
มาเลเซีย	47,417	1208	309	0.65	3	34,785	73.4	104	1,458	10	73,831
ประเทศไทย	3,874	8	60	1.55		3,715	95.9	1	55	0.9	13,996
เวียดนาม	1,281	25	35	2.73		1,103	86.1		13	0.4	13,715
กัมพูชา	302			0.00		289	95.7		18		12,386
บรูไน	148		3	2.03		145	98.0		337	7	165,244
ลาว	24			0.00		23	95.8		3		9,709

เขตติดโรคติดต่ออันตราย

1. สาธารณรัฐอิตาลี 2. สาธารณรัฐอิสลามอิหร่าน

3. มาเลเซีย 4. ราชอาณาจักรกัมพูชา 5. สาธารณรัฐประชาธิปไตยประชาชนลาว 6. สาธารณรัฐอินโดนีเซีย 7. สาธารณรัฐแห่งสหภาพพม่า

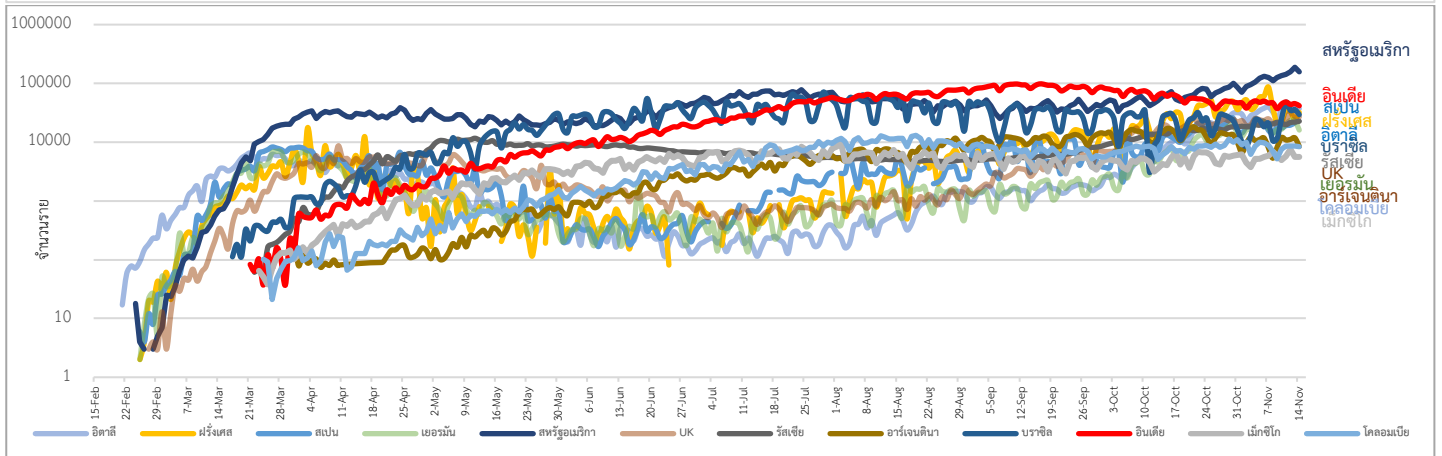
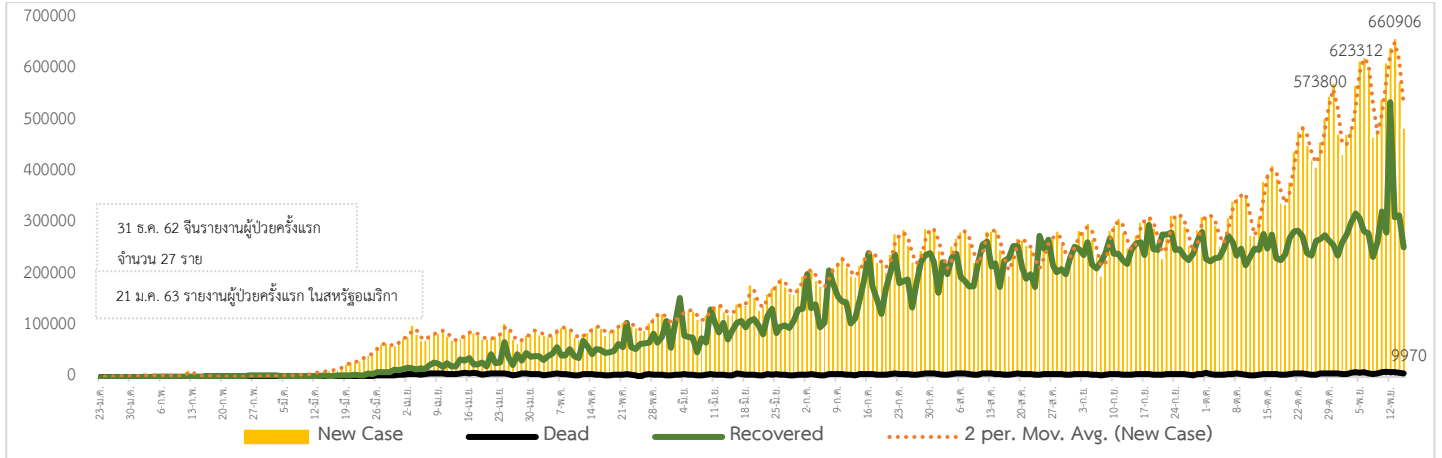
* **เขตติดโรคติดต่ออันตราย ฉบับที่ 3** (ประกาศกระทรวงสาธารณสุข เรื่อง ยกเลิกท้องที่นอกราชอาณาจักรที่เป็นเขตติดโรคติดต่ออันตรายกรณีโรคติดเชื้อไวรัสโคโรนา

2019 หรือโรคโควิด 19 (Coronavirus Disease 2019 (COVID-19)) พ.ศ.2563

ประกาศยกเลิกสาธารณรัฐเกาหลี (Republic of Korea) และสาธารณรัฐประชาชนจีน (People's Republic of China) รวมถึงเขตบริหารพิเศษมาเก๊า (Macao)

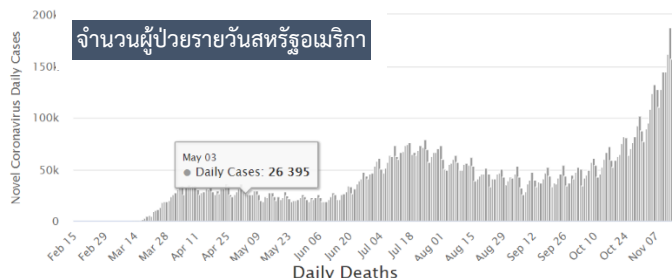
และเขตบริหารพิเศษฮ่องกง (Hong Kong) จากการเป็นท้องที่นอกราชอาณาจักรที่เป็นเขตติดโรคติดต่ออันตราย

แนวโน้มจำนวนผู้ป่วย ผู้รักษาหาย/ออกจากโรงพยาบาลและผู้เสียชีวิต รายใหม่ โรคติดเชื้อไวรัสโคโรนา 2019 ทั่วโลก



Daily New Cases

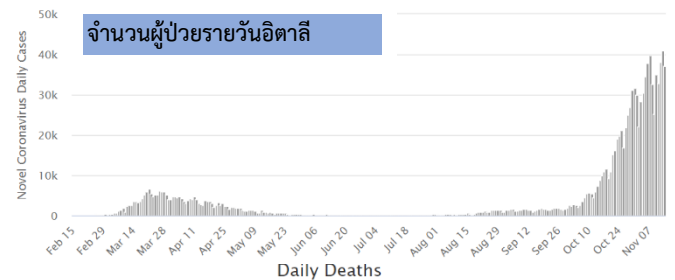
Cases per Day
Data as of 0:00 GMT+0



จำนวนผู้ป่วยรายวันสหรัฐอเมริกา

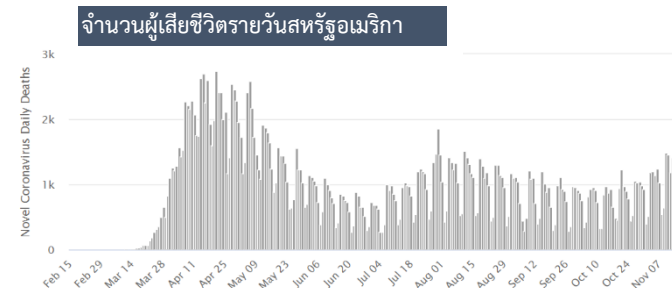
Daily New Cases

Cases per Day
Data as of 0:00 GMT+0



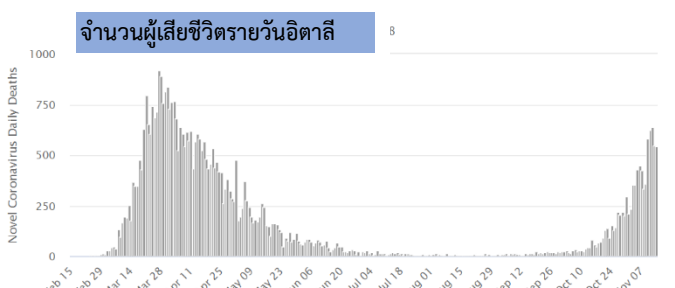
จำนวนผู้ป่วยรายวันอิตาลี

Daily Deaths

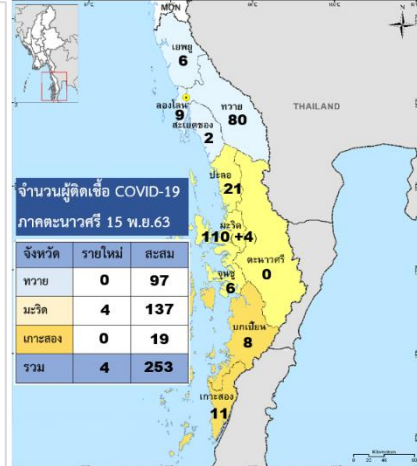
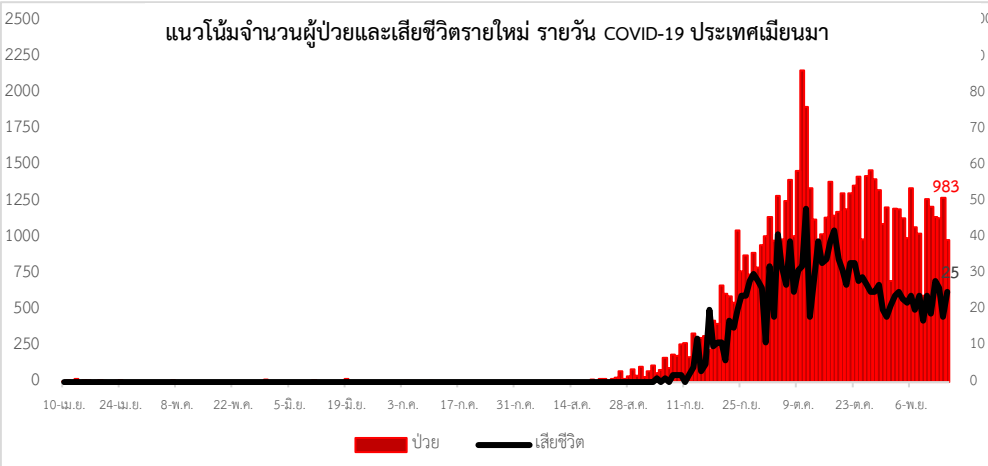
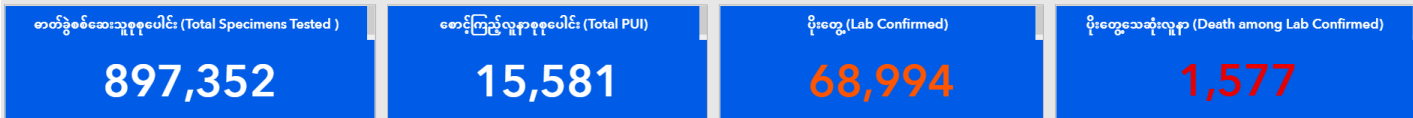


จำนวนผู้เสียชีวิตรายวันสหรัฐอเมริกา

Daily Deaths



จำนวนผู้เสียชีวิตรายวันอิตาลี



ประเด็นข่าวที่น่าสนใจ ณ วันที่ 15 พ.ย. 2563

สหรัฐอเมริกา มีรายงานการวิจัยใน the journal Annals of Internal Medicine พบว่าผู้รอดชีวิตจากโรคโควิด-19 ต้องเผชิญกับความลำบากทางด้านสุขภาพและการเงินแม้ว่าจะผ่านไปหลายเดือนแล้วก็ตาม จากการสำรวจผู้ป่วยโควิด-19 ที่ออกจากโรงพยาบาลในรัฐมิชิแกนเมื่อการรักษาสิ้นสุด โดยสำรวจหลังจากผู้ป่วยออกจากโรงพยาบาลมาแล้ว 2 เดือน พบ 1 ใน 3 ของผู้รอดชีวิตมีปัญหาสุขภาพ เช่น อาการไอ ลื่นไม่รับรส และจมูกไม่ได้กลิ่นและเกือบครึ่งได้รับผลกระทบทางอารมณ์และขอรับการรักษาสุขภาพจิตหลังออกจากโรงพยาบาล ผลการวิจัยพบว่าร้อยละ 20 ของผู้ที่ติดเชื้อโคโรนาไวรัสได้รับการวินิจฉัยว่าเป็นโรคทางจิตเวชภายใน 90 วัน จากข้อมูลผู้ที่เป็นโรคโควิด-19 มากกว่า 62,000 คน โดยผู้รอดชีวิต 1 ใน 5 คน ได้รับการวินิจฉัยว่ามีความวิตกกังวล ภาวะซึมเศร้า และนอนไม่หลับ ซึ่งพบบ่อยที่สุด ทั้งยังพบว่ามีความเสี่ยงต่อภาวะความบกพร่องทางสมองที่สูงขึ้นอย่างมีนัยสำคัญ

สาธารณรัฐประชาชนจีน ศาลากรงจินประกาศระงับการนำเข้าสินค้าอาหารทะเลแช่แข็งจากสาธารณรัฐอินเดีย เป็นเวลานาน 1 สัปดาห์ หลังพบบรรจุภัณฑ์ของสินค้าปลาหมึกแช่แข็ง มีไวรัสโคโรนา 2019 ปนเปื้อน จำนวน 3 ตัวอย่าง และหากตรวจสอบพบการปนเปื้อนซ้ำ 3 ครั้งหรือมากกว่านั้นทางศาลากรงจินจะไม่อนุญาตให้นำเข้าสินค้าเป็นเวลา 1 เดือน แต่ไม่ระบุว่าพบผู้เกี่ยวข้องติดเชื้อหรือไม่ และยังไม่มียางานว่าได้ดำเนินการฆ่าเชื้อห้องแช่แข็ง รวมถึงสถานที่และอุปกรณ์ที่มีการสัมผัสกับสินค้าแช่แข็งล็อตดังกล่าวหรือไม่

หลายชาติในยุโรป ประกาศและเริ่มบังคับใช้ข้อบังคับใหม่ ๆ เพื่อสกัดการแพร่ระบาดของระลอกสองของโรค เช่น สาธารณรัฐออสเตรีย จะเข้าสู่การ lockdown ระดับชาติครั้งที่สองในวันอังคารเป็นเวลาอย่างน้อยสองสัปดาห์ครึ่ง ในขณะที่สาธารณรัฐเฮลเลนิก จะปิดโรงเรียนประถมและสถานรับเลี้ยงเด็กทั้งหมดในวันจันทร์เป็นเวลาสองสัปดาห์เพื่อลดการเคลื่อนย้ายของผู้ใหญ่ในการส่งเด็กนักเรียนในวงกว้าง

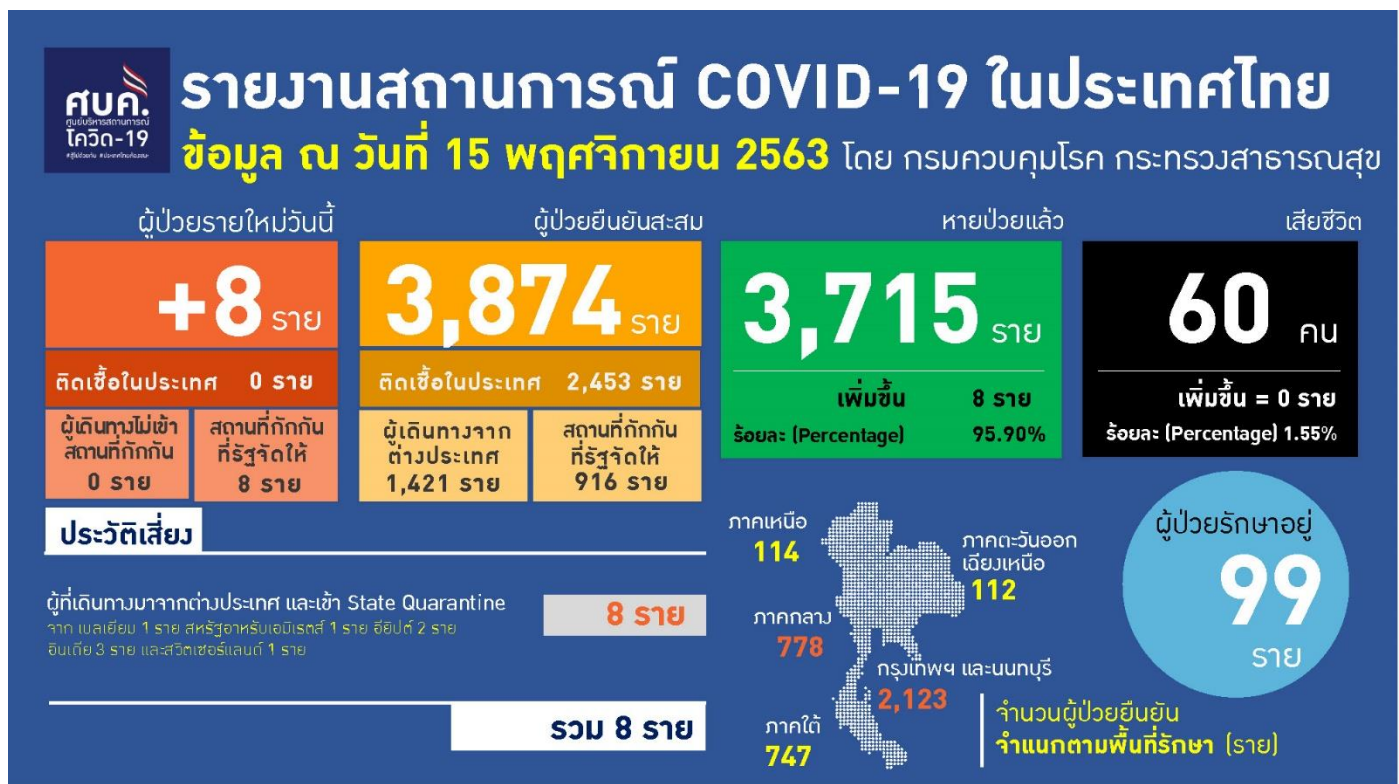
สาธารณรัฐเกาหลี รายงานผู้ติดเชื้อโคโรนา 2019 ณ วันที่ 14 พ.ย. จำนวน 208 ราย เป็นการเพิ่มขึ้นมากกว่าร้อยละ 8 วันติดต่อกัน แบ่งเป็นผู้ติดเชื้อในประเทศ 176 รายและเดินทางมาจากต่างประเทศ 32 ราย โดยเกือบ 70% ของผู้ติดเชื้อในประเทศมาจากกรุงโซลและจังหวัดคยองกีซึ่งเป็นพื้นที่ที่มีประชากรหนาแน่นใกล้เมืองหลวง

ไทย โรงพยาบาลแม่สอด อ.แม่สอด จ.ตาก เผยว่าเจ้าหน้าที่ฝ่ายปกครอง ฝ่ายทหารและหน่วยงานที่เกี่ยวข้องจับกุมชาวไทย 11 คน ที่บ้านมหาวัน ต.มหาวัน อ.แม่สอด โดยเจ้าหน้าที่ประสานฝ่ายสาธารณสุขคัดกรองพบว่าใน 11 คน พบมีไข้สูง 1 คน และขณะนี้กำลังรอผล PCR จึงขอความร่วมมือประชาชนช่วยกันสอดส่องเป็นหูเป็นตาให้กับเจ้าหน้าที่ และขอให้เจ้าของโรงแรมหรือบ้านพักคัดกรองผู้เข้าพักด้วย

โฆษกกรมสุขภาพจิต กล่าวว่ามาตรการระยะห่างทางสังคมส่งผลกระทบต่อระดับความวิตกกังวลของประชาชน แม้ว่ามาตรการจะผ่อนคลายแล้วก็ตาม ผู้คนต้องเปลี่ยนวิถีชีวิตอย่างกะทันหัน และส่งผลกระทบต่อสภาพจิตใจของผู้คนอย่างมาก ทั้งความกังวลเกี่ยวกับเศรษฐกิจ สังคมและสุขภาพทำให้เกิดความเครียด กรมสุขภาพจิตได้สื่อสารกับประชาชนเกี่ยวกับปัญหาวิธีการใช้ชีวิตและวิธีป้องกันตัวเอง เพื่อให้เกิดความเข้าใจวิธีการดูแลตัวเองและคนรอบข้าง และเชื่อมั่นจะช่วยลดความตึงเครียดในสังคมได้ ในขณะที่เดียวกันประชาชนสามารถปรับตัวได้เร็วมาก เช่น การใช้หน้ากาก เจลล้างมือและระยะห่างทางสังคม นอกจากนี้ นักจิตวิทยาคลินิก โรงพยาบาลศรีธัญญา กล่าวว่าพบผู้ป่วยเดินเข้าโรงพยาบาลเพิ่มขึ้นอย่างมากหลังมาตรการ lockdown ซึ่งพบว่าการเข้าถึงข้อมูลที่เชื่อถือได้และไม่ทราบวิธีการจัดการกับความวิตกกังวลเป็นปัจจัยที่สำคัญที่ส่งผลให้ประชาชนอยู่ในสภาวะเครียด

รองผู้ว่าราชการจังหวัดภูเก็ต ผู้อำนวยการท่าอากาศยานภูเก็ต หัวหน้าหนังสือเดินทาง นายกสมาคมธุรกิจการท่องเที่ยว จ.ภูเก็ต ให้การต้อนรับคณะทูตและคู่สมรสจาก 15 ประเทศ เดินทางมาเที่ยว ภูเก็ต ตามโครงการ Ambassador's Trip to Phuket 2020 เมื่อคณะทูตถึงสนามบินจะได้รับฟังบรรยายเรื่องมาตรการการคัดกรองนักท่องเที่ยว กลุ่ม Special Tourist VISA ซึ่งเป็นกระบวนการคัดกรองผู้โดยสารของด่านควบคุมโรคติดต่อระหว่างประเทศ เพื่อรองรับผู้โดยสารและนักท่องเที่ยว และนักธุรกิจกลุ่มพิเศษตามนโยบายรัฐบาล เมื่อนักท่องเที่ยวเดินทางมาถึงจะได้รับการตรวจวัดอุณหภูมิร่างกาย ชักประวัติ ลงทะเบียน ตรวจหาเชื้อ และเก็บสิ่งส่งตรวจห้องปฏิบัติการเพื่อวินิจฉัยโรคโควิด-19 โดยคณะทูตฯมีกำหนดเดินทางเข้ามาท่องเที่ยว ภูเก็ต ระหว่างวันที่ 14-16 พฤศจิกายน 2563

สถานการณ์การคัดกรองผู้ป่วยสงสัยโรคติดเชื้อไวรัสโคโรนา 2019 ในประเทศไทย



สถานการณ์ผู้ติดเชื้อไวรัสโคโรนา 2019 ในประเทศไทยวันนี้ มีผู้ติดเชื้อรายใหม่ 8 ราย ทุกรายเป็นผู้เดินทางจากต่างประเทศ เข้ากักตัวในสถานกักตัวที่รัฐจัดให้ และสถานกักตัวที่รัฐกำหนด มีผู้ป่วยกลับบ้านได้ 8 รายทำให้ผู้ป่วยกลับบ้านสะสม 3,715 ราย หรือคิดเป็นร้อยละ 95.90 ของผู้ป่วยทั้งหมด มีผู้ป่วยที่ยังรักษาอยู่ในโรงพยาบาล 99 ราย หรือคิดเป็นร้อยละ 2.56 ของผู้ป่วยทั้งหมด รวมผู้เสียชีวิตสะสม 60 ราย ผู้ป่วยสะสม 3,874 ราย โดยรายละเอียดผู้ติดเชื้อรายใหม่วันนี้ ได้แก่

ชาวไทย 4 ราย เดินทางมาจากประเทศเบลเยียม 1 ราย, สหรัฐอาหรับเอมิเรตส์ 1 ราย, อียิปต์ 1 ราย และสวีตเซอร์แลนด์ 1 ราย ทุกรายเป็นเพศหญิง เข้ารับการกักตัวในสถานที่รัฐจัดให้ (State Quarantine) และในสถานที่รัฐกำหนด (Alternative State Quarantine) รายที่ 1 จากประเทศเบลเยียม ตรวจพบเชื้อ มีอาการแสบจมูก รายที่ 2 จากอียิปต์ ตรวจพบเชื้อ มีอาการจมูกไม่ได้กลิ่น และอีก 2 รายตรวจพบเชื้อ ไม่แสดงอาการ ทั้งหมดเข้ารับรักษาในโรงพยาบาลตามระบบ

ชาวต่างชาติ 4 ราย เป็นเพศชาย 3 ราย เพศหญิง 1 ราย เดินทางมาจากประเทศอียิปต์ 1 ราย, อินเดีย 3 ราย เข้ารับการกักตัวในสถานที่รัฐกำหนด (Alternative State Quarantine) ทั้งหมดตรวจพบเชื้อ ไม่แสดงอาการ เข้ารับการรักษาอยู่ที่โรงพยาบาลเอกชน ผู้กักตัวเป็นผู้รับผิดชอบค่าใช้จ่าย โดยคิดจากประกันโควิด 19 ที่ทำไว้ก่อนการเดินทางเข้าประเทศ

ผลงานการคัดกรองผู้ป่วยสงสัยโรคติดเชื้อไวรัสโคโรนา 2019 ในจังหวัดประจวบคีรีขันธ์

1. กิจกรรมการเฝ้าระวัง ค้นหาผู้ป่วยสงสัยโรคติดเชื้อไวรัสโคโรนา 2019 และการทำ Home Quarantine ในพื้นที่

1.1 การเฝ้าระวังในผู้ที่เดินทางมาจากเขตติดโรคและพื้นที่ระบาด ในจังหวัดประจวบคีรีขันธ์

จุดคัดกรองด่านท่าเรือประจวบคีรีขันธ์ วันที่ 13 พฤศจิกายน 2563 เรือ MV. MIDORI มาจากท่า Fukuyama ประเทศญี่ปุ่น คัดกรองชาวฟิลิปปินส์ 17 ราย ไม่พบผู้มีอาการ สวมคัดกรองตั้งแต่วันที่ 1 กุมภาพันธ์ - 13 พฤศจิกายน 2563 คัดกรองทั้งหมด 3,135 ราย

จุดคัดกรองด่านพรมแดนสิงขร วันที่ 15 พฤศจิกายน 2563 คัดกรองผู้ขนส่งสินค้า ชาวไทย จำนวน 44 คน ยานพาหนะ จำนวน 22 คัน ไม่พบผู้มีอาการ สวมคัดกรองตั้งแต่วันที่ 3 กรกฎาคม - 15 พฤศจิกายน 2563 คัดกรองผู้ขนส่งสินค้าทั้งหมด 6,761 ราย ยานพาหนะทั้งหมด 4,750 คัน

การสุ่มตรวจตัวอย่างด้วยวิธี RT-PCR (COVID-19) ชาวเมียนมาที่เดินทางมากับรถขนส่งสินค้าที่เขตรอยต่อไทย-เมียนมา (No man Land) ก่อนถึงช่องทางด่านพรมแดนพิเศษด่านสิงขร ตั้งแต่ 12 ตุลาคม 2563

วันที่	จำนวนตรวจ RT-PCR (พม่า)		ผลตรวจ
	ผู้ขนส่งสินค้า	ยานพาหนะ	
12 ต.ค 63 – 12 พ.ย 63	173/736	135/380	ไม่พบเชื้อ
13 พ.ย.63	5/30	3/18	ไม่พบเชื้อ
รวม	178	138	

1.2 การคัดกรองชาวต่างชาติถูกกักที่สำนักงานตรวจคนเข้าเมืองประจวบคีรีขันธ์ (ด่านสิงขร)

มีจำนวนผู้กักกันทั้งหมด 285 ราย ส่งตัวออกจากสถานที่กักกัน จำนวน 269 ราย ชาวปากีสถาน 5 ราย ชาวอินเดีย 2 ราย ชาวเวียดนาม 5 ราย ชาวกัมพูชา 16 ราย ชาวไนจีเรีย 1 ราย ชาวอังกฤษ 1 ราย ชาวลาว 4 ราย ชาวมาเลเซีย 2 ราย ชาวเยอรมัน 2 ราย ชาวบังคลาเทศ 5 ราย ชาวแคนาดา 1 ราย ชาวอิตาลี 1 ราย และชาวเมียนมา 224 ราย

สัญชาติ	ที่ยังกักกัน		หมายเหตุ
	อยู่ระหว่างเฝ้าระวัง	เฝ้าระวังครบ 14 วัน	
ปากีสถาน	0	14	- วันที่ 14 พฤศจิกายน 2563 ส่งตัวออกชาวเวียดนาม 1 ราย ชาวลาว 1 ราย ชาวกัมพูชา 3 ราย และชาวเมียนมา 11 ราย
อุยกูร์	0	2	
รวม	0	16	

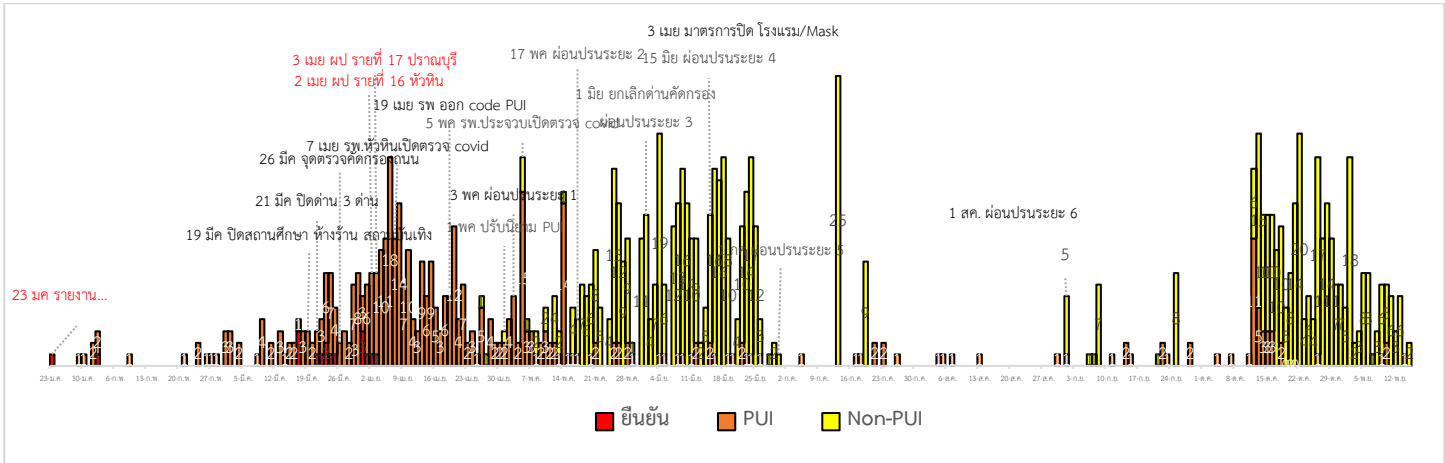
1.3 การตรวจตัวอย่างด้วยวิธี PCR (COVID-19) ชาวต่างด้าวที่ถูกจับกุมกรณีหลบหนีเข้าเมือง และชาวไทยที่ลักลอบข้ามแดนกลับจากประเทศเมียนมา

รวมสะสม กรณีชาวต่างด้าวที่ถูกจับกุมกรณีหลบหนีเข้าเมือง และชาวไทยที่ลักลอบข้ามแดนกลับจากประเทศเมียนมา ตั้งแต่ วันที่ 13 กรกฎาคม 2563- 15 พฤศจิกายน 2563 จำนวน 76 ราย ผลไม่พบผู้ติดเชื้อ 76 ราย

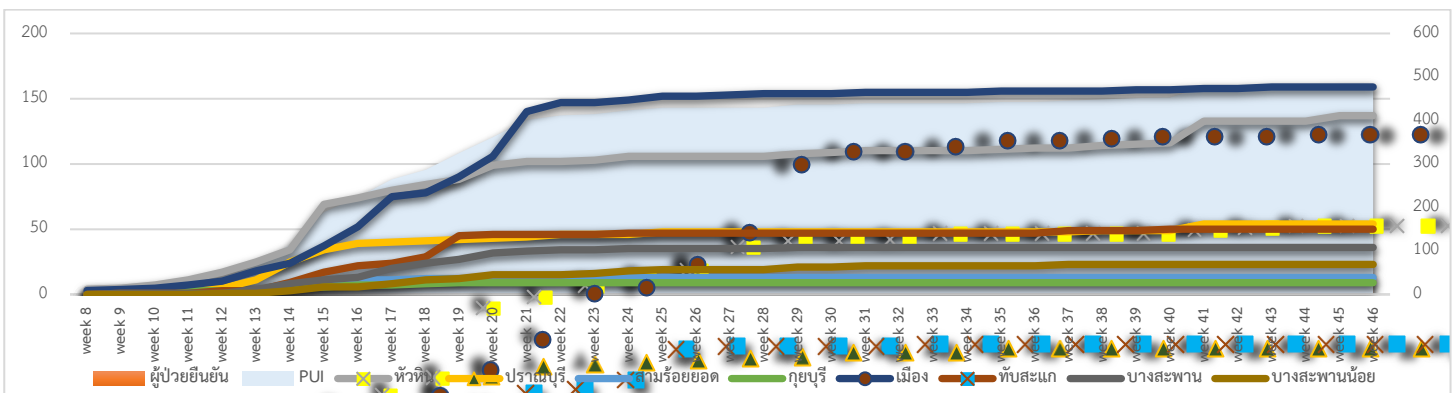
เหตุการณ์	จำนวนตรวจ RT-PCR	ผลตรวจ
13-19 ก.ค. กรณีชาวพม่าลักลอบเข้าเมือง ช่องทางธรรมชาติสิงขร อ.เมือง	34	ไม่พบเชื้อ
1 ก.ย. กรณีชาวโรงเรียนปิดที่ ต.ห้วยสัตว์ใหญ่ อ.หัวหิน ตรวจชาวไทยที่ทำไร่ ลักลอบข้ามแดนกลับจากประเทศเมียนมา อ.หัวหิน	5	ไม่พบเชื้อ
6 ก.ย. กรณีนายจ้างส่งส่วยลูกจ้าง ชาวเมียนมาเดินทางกลับจากไปงานศพ อ.มะริด ประเทศเมียนมา อ.ทับสะแก	1	ไม่พบเชื้อ
7 ก.ย. กรณีชาวเมียนมาลักลอบหลบหนีเข้าเมือง ประวัติเดินทางมาจาก จ.สมุทรสาคร ถูกจับกุมของพรมแดนธรรมชาติสิงขร อ.เมือง	1	ไม่พบเชื้อ
8 ก.ย. กรณีชาวบังคลาเทศหลบหนีเข้าเมือง เส้นทางเพชรเกษม เป็นชาวบังคลาเทศ 5 ราย ชาวไทย 2 ราย อ.สามร้อยยอด	7	ไม่พบเชื้อ
21 ก.ย. กรณีชาวไทยเดินทางกลับจากไปทำงานควบคุมงานก่อสร้าง ที่เมืองมูดอง ประเทศเมียนมา อ.สามร้อยยอด	1	ไม่พบเชื้อ
25 ก.ย. กรณีแรงงานชาวเมียนมาหลบหนีเข้าเมือง ทางานท่า อ.หัวหิน	8	ไม่พบเชื้อ
13 ต.ค. กรณีรถยนต์ตกร่องกลางถนน พบชาวกัมพูชาเดินทางมาจาก จ.ปัตตานี ไม่มีหลักฐานหนังสือเดินทางและพบสิ่งเสพติด อ.สามร้อยยอด	5	ไม่พบเชื้อ
2 พ.ย. กรณีชาวเมียนมา เดินทางมาจาก อ.ตะนาวศรี จ.มะริด ลักลอบหลบหนีเข้าเมือง ระหว่างตรวจค้นหลบหนีไปได้ 3 ราย แต่จับกุมได้ 7 ราย โดยใช้เส้นทางธรรมชาติ 7 เจ้า ต.อ่างทอง อ.ทับสะแก	7	ไม่พบเชื้อ
6 พ.ย. กรณีชาวกัมพูชา จำนวน 3 ราย เดินทางจากประเทศกัมพูชา ผ่านทางช่องทางธรรมชาติในจ.สระแก้ว เพื่อไปจ.สุราษฎร์ธานี ถูกจำกุมระหว่างเดินทางบนถนนเพชรเกษม ต.ทองมงคล อ.บางสะพาน	3	ไม่พบเชื้อ
9 พ.ย. ชาวต่างด้าวไม่ทราบสัญชาติ หลบหนีเข้าเมือง บ้านไร่เครา ตำบลสิงขร ต.คลองวาฬ อ.เมือง	1	ไม่พบเชื้อ

13 พ.ย. กรณีชาวเมียนมา เพิ่งเดินทางมาจาก เมืองทวาย ประเทศเมียนมา ทางช่องทางธรรมชาติ อ.เมือง โดยมีสามีไปรับที่ สีแยกประจวบคีรีขันธ์ และถูกจับกุม ที่ สภ.บางสะพาน อ.บางสะพาน	2	ไม่พบเชื้อ
15 พ.ย. กรณีชาวเมียนมา หลบหนีเข้าเมือง ด้านสิงขร อ.เมือง	1	ไม่พบเชื้อ
รวม 13 เหตุการณ์	76	ไม่พบเชื้อ

2.การติดตามเฝ้าระวัง ผู้ป่วยเข้าเกณฑ์สอบสวน (PUI) ผู้ป่วยยืนยันโรคติดเชื้อไวรัสโคโรนา 2019 จังหวัดประจวบคีรีขันธ์



แนวโน้มผู้ป่วยเข้าเกณฑ์สอบสวน (PUI) และ ผู้ป่วยยืนยันโรคติดเชื้อไวรัสโคโรนา 2019 รายอำเภอ สสสมรายสัปดาห์



การรับแจ้งผู้ป่วยเฝ้าระวังรายใหม่ ประจำวันที่ 15 พฤศจิกายน 2563 PUI 0 ราย

Non-PUI(Pneumonia)จำนวน 2 ราย สสสมตรวจ RT-PCR ผู้ป่วย Pneumonia ตั้งแต่ 12 ต.ค.2563 จำนวน 101 ราย

รอฟผล 2 ราย

อำเภอ	รายละเอียด	ผลตรวจ
หัวหิน Non-PUI 2 ราย (Pneumonia)	<p>รายที่ 1 เพศชาย อายุ 5 ปี สัญชาติไทย ที่อยู่ ต.ศาลาล้อย อ.สามร้อยยอด จ.ประจวบคีรีขันธ์ กำลังศึกษาอยู่ชั้น อนุบาล 2 โรงเรียนใน อ.สามร้อยยอด เริ่มป่วย 10 พ.ย.2563 มาด้วยอาการไข้ 37.8 °c ไอ หายใจเหนื่อย ผล X-ray ระบุผล infiltrate วินิจฉัยเบื้องต้น Atypical pneumonia ไม่มีประวัติเสี่ยง COVID-19</p> <p>รายที่ 2 เพศชาย อายุ 1 เดือน สัญชาติไทย ที่อยู่ ต.ทับใต้ อ.หัวหิน จ.ประจวบคีรีขันธ์ เริ่มป่วย 14 พ.ย.2563 อาการ ไข้ 37.5 °c ไอ มีเสมหะ มีน้ำมูกข้น ผล X-ray ระบุผล infiltrate วินิจฉัยเบื้องต้น pneumonia ไม่มีประวัติเสี่ยง COVID-19</p>	รอฟผล

สรุปผู้ป่วยเข้าเกณฑ์สอบสวนโรคติดเชื้อไวรัสโคโรนา 2019 จังหวัดประจวบคีรีขันธ์

ผู้ป่วยเข้าเกณฑ์สอบสวนโรค		ไม่พบเชื้อ	รอผลห้องปฏิบัติการ	รักษาอยู่	ออกจาก รพ.
รายใหม่	สะสม	481	0	0	481
0	481				

สรุปผู้ป่วยยืนยันโรคติดเชื้อไวรัสโคโรนา 2019 จังหวัดประจวบคีรีขันธ์

ผู้ป่วยยืนยันพบเชื้อ		รักษาอยู่	อาการรุนแรง	รักษาหาย/ออกจาก รพ.	เสียชีวิต
รายใหม่	สะสม	0	0	15	2
ไม่พบผู้ติดเชื้อรายใหม่เป็นวันที่ 227	17				

มาตรการภายในจังหวัดประจวบคีรีขันธ์

1. ทุกโรงพยาบาล/โรงพยาบาลส่งเสริมสุขภาพตำบล จัดทำป้ายคัดกรองไว้ที่ OPD/ ER ทั้งในเวลาและนอกเวลา
2. ทุกโรงพยาบาลกำหนดเส้นทางเคลื่อนย้ายผู้ป่วยที่เข้าเกณฑ์สอบสวนโรคและช่องทางการเคลื่อนย้ายผู้ป่วย
3. กำหนดห้องแยกผู้ป่วย (ห้องพิเศษ) และเตรียม Cohort Ward
4. กำหนดทีมงาน/ ฝึกซ้อมการใส่ชุด PPE และการทำลายเชื้อ
 - ทีมแพทย์รักษา - ทีมพยาบาล
 - ทีม Lab - ทีมสอบสวนโรค
 - ทีมทำความสะอาด - ทีม IC ที่คอยกำกับ
5. จัดเตรียมยา เวชภัณฑ์ และทรัพยากร ให้เหมาะสมและเพียงพอ
6. หากพบผู้ที่เข้าเกณฑ์การสอบสวนโรคให้รักษาไว้ที่ รพ.นั้นๆ
7. ถ้าผู้ป่วย มีอาการหนักขึ้น ให้ส่งต่อตามระบบเดิม โดยต้องรับรักษากันในจังหวัด ถ้าจะออกนอกจังหวัดจะอยู่ในความรับผิดชอบของ เขตสุขภาพที่ 5/ กระทรวงสาธารณสุข
8. สำนักงานสาธารณสุขจังหวัดประจวบคีรีขันธ์ พัฒนาทีม CDCU การใช้ PPE, การทำลายเชื้อ, การสอบสวน, เก็บตัวอย่าง
9. ประชาสัมพันธ์เชิงรุกและการให้ข้อมูลแก่สาธารณะ
 - ให้ประชาชนมีการสวมใส่หน้ากากอนามัยชนิดผ้า ในกรณีเข้าไปที่มีคนจำนวนมาก ได้แก่ ตลาด ห้างสรรพสินค้า โรงภาพยนตร์ โรงพยาบาล รถตู้ รถแท็กซี่ เครื่องบิน เป็นต้น
 - การกำจัดหน้ากากอนามัย สำหรับประชาชนให้ใส่ในถุงพลาสติกมัดปากถุงให้แน่นแล้วนำไปให้รพ.สต.ในพื้นที่กำจัดที่เตาเผาขยะติดเชื้อ สำหรับหน่วยงาน ให้มีถังขยะติดเชื้อเพื่อทิ้งหน้ากากอนามัยที่ใช้แล้ว
 - กินร้อน ช้อนกลาง ใช้ของใช้ส่วนตัว ไม่ใช้ร่วมกับคนอื่น รวมทั้งคนในบ้านด้วยกัน

ทีมตระหนักรู้สถานการณ์สำนักงานสาธารณสุขจังหวัดประจวบคีรีขันธ์