



# ศูนย์ปฏิบัติการภาวะฉุกเฉินด้านการแพทย์และสาธารณสุข สำนักงานสาธารณสุขจังหวัดประจวบคีรีขันธ์ กรณี โรคติดเชื้อไวรัสโคโรนา 2019

ฉบับที่ 290 EOC ครั้งที่ 144 วันที่ 17 พฤศจิกายน 2563 เวลา 09.00

สถานการณ์ต่างประเทศ พบผู้ป่วยยืนยัน ใน 217 ประเทศ/

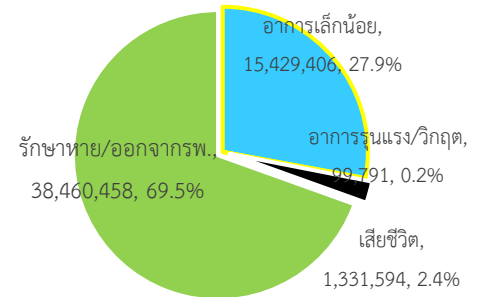
ดินแดน/2 เรือสำราญ ไม่พบประเทศ/ดินแดนที่พบผู้ป่วยใหม่

พบผู้ป่วยทั่วโลก 55,321,249 ราย เสียชีวิต 1,331,594 ราย อัตราป่วยตาย ร้อยละ 2.4

รักษาหาย/ออกจาก รพ. 38,460,458 ราย ร้อยละ 69.5

ผู้ป่วยที่กำลังรักษา อาการเล็กน้อย ร้อยละ 27.9 อาการรุนแรง/วิกฤติ ร้อยละ 0.2

ลำดับประเทศ ที่พบโรคติดเชื้อไวรัสโคโรนา 2019 สูงสุด ดังนี้



ประเทศ/อื่นๆ	รวมป่วย	ป่วยใหม่	รวมเสียชีวิต	%	เสียชีวิตใหม่	รักษาหาย	%	อาการรุนแรง	อัตราป่วย 1M pop	อัตราตาย 1M pop	อัตราตรวจ 1M pop
สหรัฐอเมริกา	11,526,835	150,927	252,622	2.19	710	7,013,205	60.8	21,236	34,747	762	512,416
เท็กซัส	1,105,614	11,258	20,218	1.83	78						
แคลิฟอร์เนีย	1,040,784	7,097	18,296	1.76	31						
อินเดีย	8,873,994	28,377	130,552	1.47	443	8,287,930	93.4	8,944	6,407	94	90,749
บราซิล	5,876,740	13,647	166,067	2.83	256	5,322,406	90.6	8,318	27,573	779	102,754
ฝรั่งเศส	1,991,233	9,406	45,054	2.26	506	140,880	7.1	4,919	30,480	690	293,773
รัสเซีย	1,948,603	22,778	33,489	1.72	303	1,453,849	74.6	2,300	13,350	229	473,504
สเปน	1,521,899	12,758	41,253	2.71	162	N/A	N/A	3,156	32,546	882	443,569
สหราชอาณาจักร	1,390,681	21,363	52,147	3.75	213	N/A	N/A	1,355	20,445	767	572,361
อาร์เจนตินา	1,318,384	7,893	35,727	2.71	291	1,140,196	86.5	4,322	29,070	788	76,602
อิตาลี	1,205,881	27,354	45,733	3.79	504	442,364	36.7	3,492	19,956	757	314,938
โคลอมเบีย	1,205,217	6,471	34,223	2.84	192	1,111,867	92.3	2,376	23,591	670	112,885
<b>ประเทศกลุ่ม ASEAN</b>											
อินโดนีเซีย	470,648	3,535	15,296	3.25	85	395,443	84.0		1,714	56	18,536
ฟิลิปปินส์	409,574	1,738	7,839	1.91	7	374,366	91.4	1455	3,719	71	48,049
พม่า	70,161	1167	1,599	2.28	22	53,299	76.0		1,286	29	16,714
สิงคโปร์	58,124	5	28	0.05		58,033	99.8		9,906	5	693,095
มาเลเซีย	48,520	1103	313	0.65	4	35,606	73.4	102	1,492	10	73,828
ประเทศไทย	3,875	1	60	1.55		3,721	96.0	1	55	0.9	13,996
เวียดนาม	1,283	2	35	2.73		1,124	87.6		13	0.4	13,714
กัมพูชา	302			0.00		289	95.7		18		12,386
บรูไน	148		3	2.03		145	98.0		337	7	165,239
ลาว	24			0.00		23	95.8		3		9,938

**เขตติดโรคติดต่ออันตราย**

1. สาธารณรัฐอิตาลี 2. สาธารณรัฐอิสลามอิหร่าน  
 3. มาเลเซีย 4. ราชอาณาจักรกัมพูชา 5. สาธารณรัฐประชาธิปไตยประชาชนลาว 6. สาธารณรัฐอินโดนีเซีย 7. สาธารณรัฐแห่งสหภาพพม่า

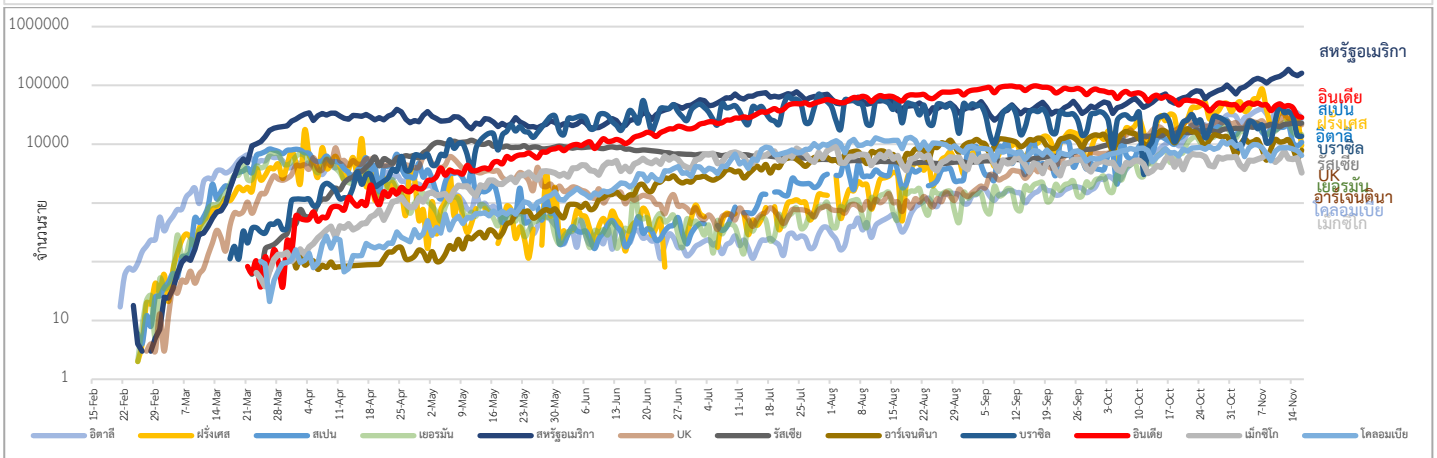
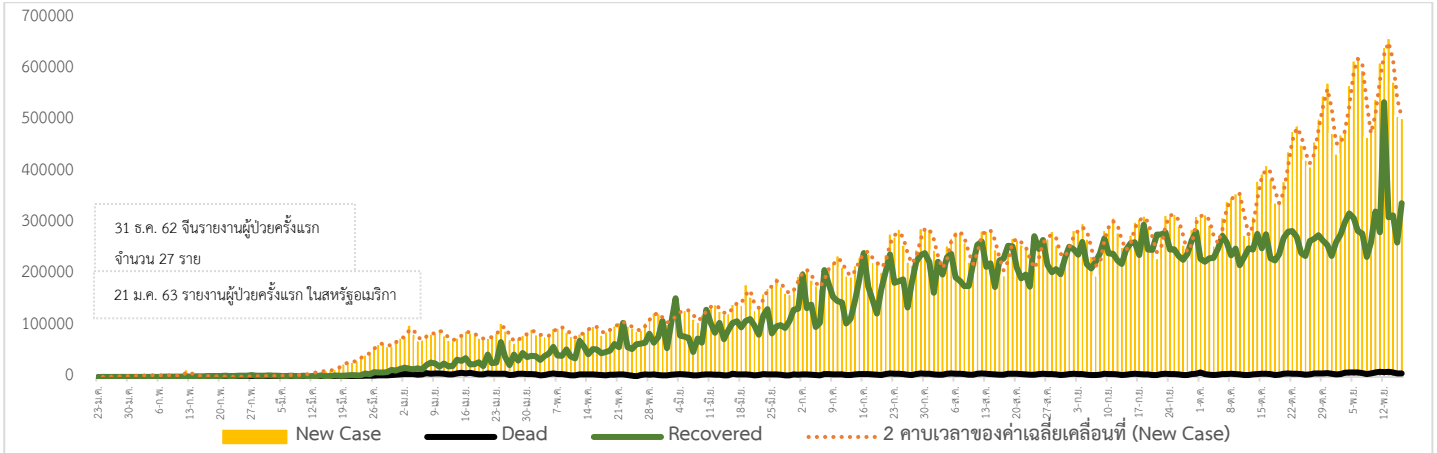
\*เขตติดโรคติดต่ออันตราย ฉบับที่ 3 (ประกาศกระทรวงสาธารณสุข เรื่อง ยกเลิกท้องถิ่นนอกราชอาณาจักรที่เป็นเขตติดโรคติดต่ออันตรายกรณีโรคติดเชื้อไวรัสโคโรนา

2019 หรือโรคโควิด 19 (Coronavirus Disease 2019 (COVID-19)) พ.ศ.2563

ประกาศยกเลิกสาธารณรัฐเกาหลี (Republic of Korea) และสาธารณรัฐประชาชนจีน (People's Republic of China) รวมถึงเขตบริหารพิเศษมาเก๊า (Macao)

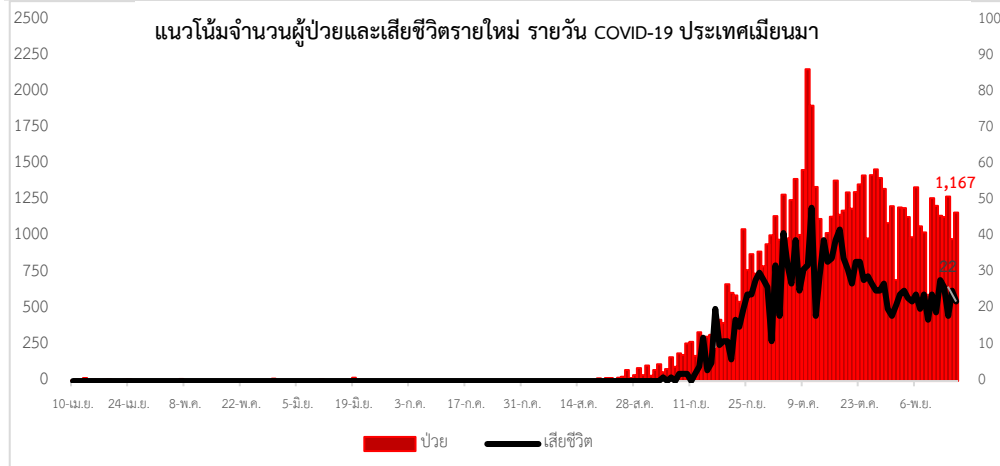
และเขตบริหารพิเศษฮ่องกง (Hong Kong) จากการเป็นท้องถิ่นนอกราชอาณาจักรที่เป็นเขตติดโรคติดต่ออันตราย

แนวโน้มจำนวนผู้ป่วย ผู้รักษาหาย/ออกจากโรงพยาบาลและผู้เสียชีวิต รายใหม่ โรคติดเชื้อไวรัสโคโรนา 2019 ทั่วโลก



Coronavirus Disease 2019 (COVID-19) Surveillance Dashboard (Myanmar)

ตัวอย่างเชื้อไวรัสโคโรนา (Total Specimens Tested)	ผู้ป่วยที่เข้ารับการตรวจ (Total PUI)	ผู้ติดเชื้อ (Lab Confirmed)	ผู้เสียชีวิต (Death among Lab Confirmed)
<b>911,739</b>	<b>15,581</b>	<b>70,161</b>	<b>1,599</b>



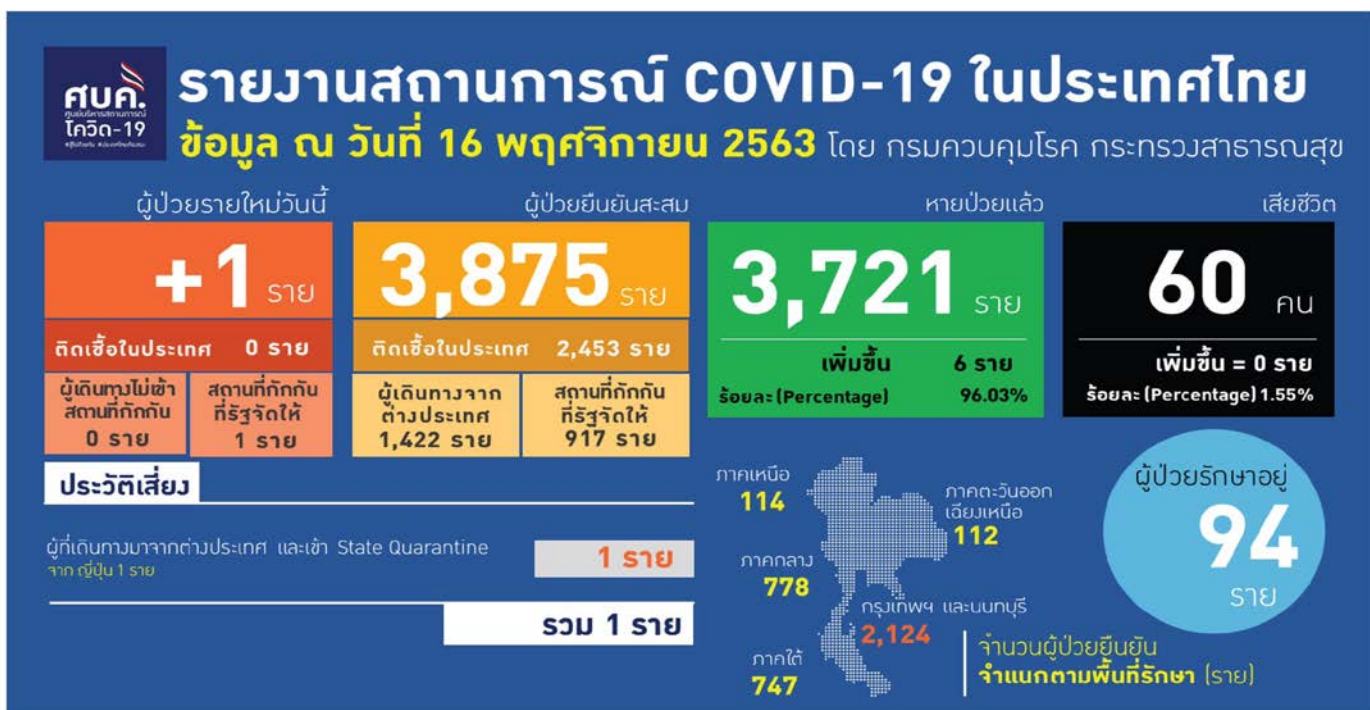
จังหวัด	รายใหม่	สะสม
พม่า	0	97
ยะลา	3	140
เกาะสอง	0	19
รวม	3	256

ประเด็นข่าวที่น่าสนใจ ณ วันที่ 15 พ.ย. 2563

**ญี่ปุ่น** สำนักข่าวเกียวโดเปิดเผยผลสำรวจความคิดเห็นชาวญี่ปุ่นในช่วงสุดสัปดาห์ที่ผ่านมาเกี่ยวกับสถานการณ์ระบาดของเชื้อไวรัสโควิด 19 พบว่าผู้ตอบรับการสำรวจกว่า 80% กังวลเกี่ยวกับสถานการณ์ผู้ติดเชื้อโควิด 19 รายใหม่ ที่เพิ่มขึ้นในช่วงไม่กี่วันมานี้ ขณะที่ ประชาชน 68.4% มองว่า การตอบสนองของรัฐบาลต่อการแพร่ระบาดนั้นควรจะเป็นเรื่องที่ได้รับคามสำคัญอันดับแรกมากกว่ามาตรการกระตุ้นเศรษฐกิจ ทั้งนี้ผู้ตอบแบบสอบถาม 50% ไม่เห็นด้วยกับการขยายแคมเปญ Go To Travel ซึ่งมีการให้เงินอุดหนุนไปจนถึงช่วงเดือนมกราคม 2564 ขณะที่อีก 43.4% สนับสนุนให้มีการขยายระยะเวลาของแคมเปญดังกล่าว อย่างไรก็ตามแม้ยอดติดเชื้อ SARS-CoV-2 ในญี่ปุ่นจะกลับมาสูงขึ้นอีกครั้ง

**อังกฤษ** ศูนย์วิจัยคลินิกสถาบันเพื่อการวิจัยสุขภาพแห่งชาติเซาธัมป์ตัน ดำเนินการทดลองวัคซีนป้องกันโรคโควิด 19 ระยะที่ 3 เมื่อช่วงสุดสัปดาห์ที่ผ่านมา วัคซีนข้างต้นถูกพัฒนาขึ้นมาโดยบริษัทแจนส์เซน ประเทศเบลเยียมโดยวัคซีนชนิดนี้เกิดจากการนำเชื้อไวรัสไข้หวัดธรรมดาที่ดัดแปลงพันธุกรรมให้มีโมเลกุลคล้ายเชื้อ SARS-CoV-2 และไม่มีอันตราย เพื่อให้สร้างภูมิคุ้มกันของร่างกายสามารถจดจำและต่อสู้เมื่อได้รับเชื้อไวรัสดังกล่าว ทั้งนี้ รูปแบบการพัฒนาวัคซีนของแจนส์เซน คล้ายกับวัคซีนที่พัฒนาขึ้นมาโดยมหาวิทยาลัยออกซ์ฟอร์ด และแอสตราเซนเนกา ซึ่งเป็นวัคซีนโควิดที่อังกฤษทดลองไปก่อนหน้านี้ โดยการทดลองวัคซีนโควิด ของแจนส์เซน ทางอังกฤษได้ทดลองกับอาสาสมัครในประเทศจำนวน 6,000 คน และจะทดลองกับอาสาสมัครประเทศอื่นๆ รวมทั้งสิ้น 30,000 คน

• ศูนย์บริหารสถานการณ์การแพร่ระบาดของโรคติดเชื้อไวรัสโคโรนา 2019 (ศบค.) ชุดเล็กโดยมีเลขาธิการสภาความมั่นคงแห่งชาติ(สมช.) ในฐานะผู้อำนวยการศูนย์ปฏิบัติการศูนย์บริหารสถานการณ์โควิด 19 (ศปก.ศบค.) มีมติเห็นชอบขอขยายเวลาการบังคับใช้พระราชกำหนด (พ.ร.ก.) บริหารราชการในสถานการณ์ฉุกเฉิน พ.ศ.2548 ออกไปอีก 45 วัน หรือตั้งแต่วันที่ 1 ธันวาคม 2563-15 มกราคม 2564 จากของเดิมจะครบกำหนดในวันที่ 30 พฤศจิกายน 2563 นอกจากนี้จะมีการเสนอให้พิจารณาเรื่องการลดวันกักตัวจาก 14 วันเหลือ 10 วัน เพื่อกระตุ้นเศรษฐกิจและการท่องเที่ยวภายในประเทศ ทั้งนี้ต้องรายงานให้ที่ประชุม ศบค.ชุดใหญ่ ที่มีพล.อ.ประยุทธ์ จันทร์โอชา นายกรัฐมนตรีในฐานะผู้อำนวยการ ศบค.และคณะรัฐมนตรีเห็นชอบสถานการณ์การคัดกรองผู้ป่วยสงสัยโรคติดเชื้อไวรัสโคโรนา 2019 ในประเทศไทย



## ผลงานการคัดกรองผู้ป่วยสงสัยโรคติดเชื้อไวรัสโคโรนา 2019 ในจังหวัดประจวบคีรีขันธ์

### 1. กิจกรรมการเฝ้าระวัง ค้นหาผู้ป่วยสงสัยโรคติดเชื้อไวรัสโคโรนา 2019 และการทำ Home Quarantine ในพื้นที่

#### 1.1 การเฝ้าระวังในผู้ที่เดินทางมาจากเขตติดโรคและพื้นที่ระบาด ในจังหวัดประจวบคีรีขันธ์

จุดคัดกรองด่านท่าเรือประจวบคีรีขันธ์ สละสมคัดกรองตั้งแต่ 1 กุมภาพันธ์-13 พฤศจิกายน 2563 คัดกรองทั้งหมด 3,135 ราย  
จุดคัดกรองด่านพรมแดนสิงขร วันที่ 16 พฤศจิกายน 2563 คัดกรองผู้ขนส่งสินค้า ชาวไทย จำนวน 59 คน ยานพาหนะ จำนวน 28 คัน ไม่พบผู้มีอาการ สละสมคัดกรองตั้งแต่วันที่ 3 กรกฎาคม - 16 พฤศจิกายน 2563 คัดกรองผู้ขนส่งสินค้าทั้งหมด 6,820 ราย ยานพาหนะทั้งหมด 4,778 คัน

การสุ่มตรวจตัวอย่างด้วยวิธี RT-PCR (COVID-19) ชาวเมียนมาที่เดินทางมากับรถขนส่งสินค้าที่เขตรอยต่อไทย-เมียนมา (No man Land) ก่อนถึงช่องทางด่านผ่อนปรนพิเศษด่านสิงขร ตั้งแต่ 12 ตุลาคม 2563

วันที่	จำนวนตรวจ RT-PCR (พม่า)		ผลตรวจ
	ผู้ขนส่งสินค้า	ยานพาหนะ	
12 ต.ค 63 – 15 พ.ย 63	178/766	138/398	ไม่พบเชื้อ
16 พ.ย.63	-	-	-
รวม	178	138	

#### 1.2 การคัดกรองชาวต่างชาติถูกกักที่สำนักงานตรวจคนเข้าเมืองประจวบคีรีขันธ์ (ด่านสิงขร)

มีจำนวนผู้กักกันทั้งหมด 287 ราย ส่งตัวออกจากสถานที่กักกัน จำนวน 269 ราย ชาวปากีสถาน 5 ราย ชาวอินเดีย 2 ราย ชาวเวียดนาม 5 ราย ชาวกัมพูชา 16 ราย ชาวไนจีเรีย 1 ราย ชาวอังกฤษ 1 ราย ชาวลาว 4 ราย ชาวมาเลเซีย 2 ราย ชาวเยอรมัน 2 ราย ชาวบังคลาเทศ 5 ราย ชาวแคนาดา 1 ราย ชาวอิตาลี 1 ราย และชาวเมียนมา 224 ราย

สัญชาติ	ที่ยังกักกัน		หมายเหตุ
	อยู่ระหว่างเฝ้าระวัง	เฝ้าระวังครบ 14 วัน	
ปากีสถาน	0	14	- วันที่ 16 พฤศจิกายน 2563 รับใหม่ชาวเมียนมา กรณีหลบหนี 2 ราย สก.หัวหิน - ผลการวัดอุณหภูมิ 16 พฤศจิกายน 2563 ไม่พบผู้มีอาการไข้
อุยกูร์	0	2	
เมียนมา	2	0	
รวม	2	16	

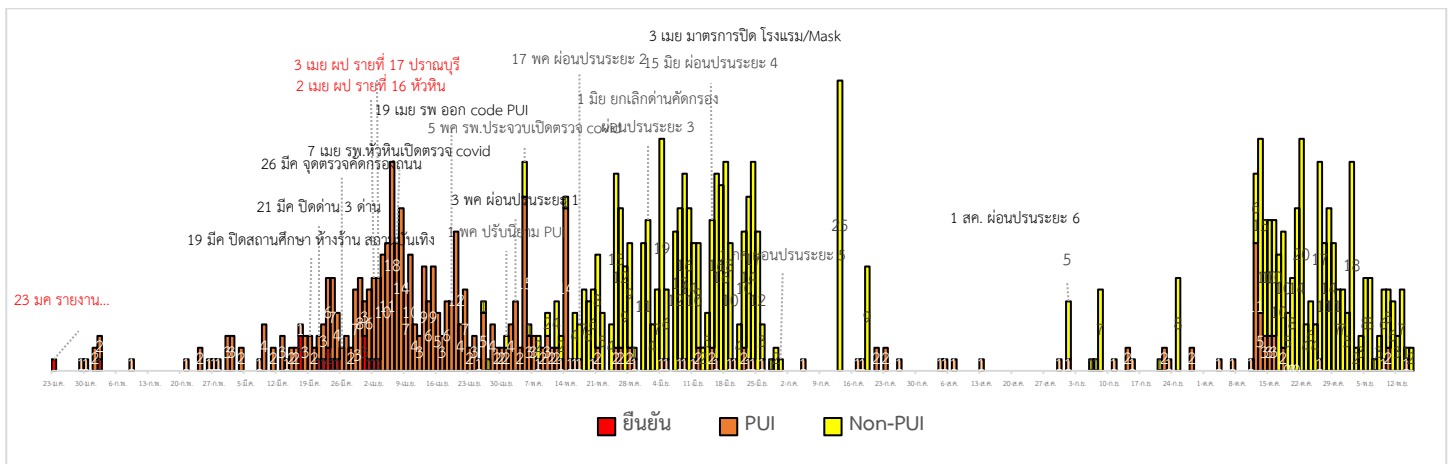
#### 1.3 การตรวจตัวอย่างด้วยวิธี PCR (COVID-19) ชาวต่างด้าวที่ถูกจับกุมกรณีหลบหนีเข้าเมือง และชาวไทยที่ลักลอบข้ามแดนกลับจากประเทศเมียนมา

รวมสะสม กรณีชาวต่างด้าวที่ถูกจับกุมกรณีหลบหนีเข้าเมือง และชาวไทยที่ลักลอบข้ามแดนกลับจากประเทศเมียนมา ตั้งแต่ วันที่ 13 กรกฎาคม 2563- 15 พฤศจิกายน 2563 จำนวน 76 ราย ผลไม่พบผู้ติดเชื้อ 76 ราย

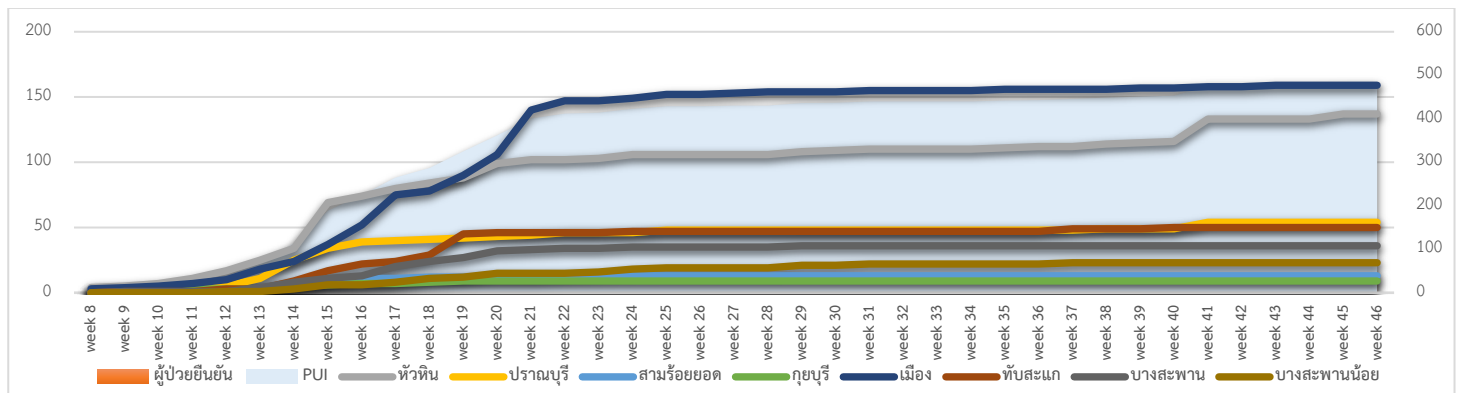
เหตุการณ์	จำนวนตรวจ RT-PCR	ผลตรวจ
13-19 ก.ค. กรณีชาวพม่าลักลอบเข้าเมือง ช่องทางธรรมชาติสิงขร อ.เมือง	34	ไม่พบเชื้อ
1 ก.ย. กรณีชาวโรงเรียนปิดที่ ต.ห้วยสัตว์ใหญ่ อ.หัวหิน ตรวจชาวไทยที่ทำไร่ ลักลอบข้ามแดนกลับจากประเทศเมียนมา อ.หัวหิน	5	ไม่พบเชื้อ

6 ก.ย. กรณีนายจ้างส่งส่วยลูกจ้าง ชาวเมียนมาเดินทางกลับจากไปงานศพ อ.มะริด ประเทศเมียนมา อ.ทับสะแก	1	ไม่พบเชื้อ
7 ก.ย. กรณีชาวเมียนมาลักลอบหลบหนีเข้าเมือง ประวัติเดินทางมาจาก จ.สมุทรสาคร ถูกจับกุมช่องทางพรมแดนธรรมชาติสิงขร อ.เมือง	1	ไม่พบเชื้อ
8 ก.ย. กรณีชาวบังคลาเทศหลบหนีเข้าเมือง เส้นทางเพชรเกษม เป็นชาวบังคลาเทศ 5 ราย ชาวไทย 2 ราย อ.สามร้อยยอด	7	ไม่พบเชื้อ
21 ก.ย. กรณีชาวไทยเดินทางกลับจากไปทำงานควบคุมงานก่อสร้าง ที่เมืองมุดอง ประเทศเมียนมา อ.สามร้อยยอด	1	ไม่พบเชื้อ
25 ก.ย. กรณีแรงงานชาวเมียนมาหลบหนีเข้าเมือง หางานทำ อ.หัวหิน	8	ไม่พบเชื้อ
13 ต.ค. กรณีรถยนต์บรรทุกกลางถนน พบชาวกัมพูชาเดินทางมาจาก จ.ปัตตานี ไม่มีหลักฐานหนังสือเดินทางและพบสิ่งเสพติด อ.สามร้อยยอด	5	ไม่พบเชื้อ
2 พ.ย. กรณีชาวเมียนมา เดินทางมาจาก อ.ตะนาวศรี จ.มะริด ลักลอบหลบหนีเข้าเมือง ระหว่างตรวจค้นหลบหนีไปได้ 3 ราย แต่จับกุมได้ 7 ราย โดยใช้เส้นทางธรรมชาติ 7 เจ้า ต.อ่างทอง อ.ทับสะแก	7	ไม่พบเชื้อ
6 พ.ย. กรณีชาวกัมพูชา จำนวน 3 ราย เดินทางจากประเทศกัมพูชา ผ่านทางช่องทางธรรมชาติในจ.สระแก้ว เพื่อไปจ.สุราษฎร์ธานี ถูกจำกุมระหว่างเดินทางบนถนนเพชรเกษม ต.ทองมั่งคด อ.บางสะพาน	3	ไม่พบเชื้อ
9 พ.ย. ชาวต่างด้าวไม่ทราบสัญชาติ หลบหนีเข้าเมือง บ้านไร่เครา ด้านสิงขร ต.คลองวาฬ อ.เมือง	1	ไม่พบเชื้อ
13 พ.ย. กรณีชาวเมียนมา เพิ่งเดินทางมาจาก เมืองทวาย ประเทศเมียนมา ทางช่องทางธรรมชาติ อ.เมือง โดยมีสามีไปรับที่ สี่แยกประจวบคีรีขันธ์ และถูกจับกุม ที่ สภ.บางสะพาน อ.บางสะพาน	2	ไม่พบเชื้อ
15 พ.ย. กรณีชาวเมียนมา หลบหนีเข้าเมือง ด้านสิงขร อ.เมือง	1	ไม่พบเชื้อ
<b>รวม 13 เหตุการณ์</b>	<b>76</b>	<b>ไม่พบเชื้อ</b>

## 2.การติดตามเฝ้าระวัง ผู้ป่วยเข้าเกณฑ์สอบสวน (PUI) ผู้ป่วยยืนยันโรคติดเชื้อไวรัสโคโรนา 2019 จังหวัดประจวบคีรีขันธ์



แนวโน้มผู้ป่วยเข้าเกณฑ์สอบสวน (PUI) และ ผู้ป่วยยืนยันโรคติดเชื้อไวรัสโคโรนา 2019 รายอำเภอ สสมรายสัปดาห์



การรับแจ้งผู้ป่วยเฝ้าระวังรายใหม่ ประจำวันที่ 16 พฤศจิกายน 2563 PUI 0 ราย

Non-PUI(Pneumonia)จำนวน 2 ราย สสมตรวจ RT-PCR ผู้ป่วย Pneumonia ตั้งแต่ 12 ต.ค.2563 จำนวน 103 ราย ไม่พบเชื้อ 103 ราย

อำเภอ	รายละเอียด	ผลตรวจ
-	-	-

สรุปผู้ป่วยเข้าเกณฑ์สอบสวนโรคติดเชื้อไวรัสโคโรนา 2019 จังหวัดประจวบคีรีขันธ์

ผู้ป่วยเข้าเกณฑ์สอบสวนโรค		ไม่พบเชื้อ	รอผลห้องปฏิบัติการ	รักษาอยู่	ออกจาก รพ.
รายใหม่	สะสม	481	0	0	481
0	481				

สรุปผู้ป่วยยืนยันโรคติดเชื้อไวรัสโคโรนา 2019 จังหวัดประจวบคีรีขันธ์

ผู้ป่วยยืนยันพบเชื้อ		รักษาอยู่	อาการรุนแรง	รักษาหาย/ออกจาก รพ.	เสียชีวิต
รายใหม่	สะสม	0	0	15	2
ไม่พบผู้ติดเชื้อรายใหม่เป็นวันที่ 228	17				

มาตรการภายในจังหวัดประจวบคีรีขันธ์

1. ทุกโรงพยาบาล/โรงพยาบาลส่งเสริมสุขภาพตำบล จัดทำป้ายคัดกรองไว้ที่ OPD/ ER ทั้งในเวลาและนอกเวลา
2. ทุกโรงพยาบาลกำหนดเส้นทางเคลื่อนย้ายผู้ป่วยที่เข้าเกณฑ์สอบสวนโรคและซ้อมการเคลื่อนย้ายผู้ป่วย
3. กำหนดห้องแยกผู้ป่วย (ห้องพิเศษ) และเตรียม Cohort Ward
4. กำหนดทีมงาน/ ฝึกซ้อมการใส่ชุด PPE และการทำลายเชื้อ
  - ทีมแพทย์รักษา                      - ทีมพยาบาล
  - ทีม Lab                                      - ทีมสอบสวนโรค
  - ทีมทำความสะอาด                      - ทีม IC ที่คอยกำกับ
5. จัดเตรียมยา เวชภัณฑ์ และทรัพยากร ให้เหมาะสมและเพียงพอ
6. หากพบผู้ที่เข้าเกณฑ์การสอบสวนโรคให้รักษาไว้ที่ รพ.นั้นๆ

7. ถ้าผู้ป่วย มีอาการหนักขึ้น ให้ส่งต่อตามระบบเดิม โดยต้องรับรักษากันในจังหวัด ถ้าจะออกนอกจังหวัดจะอยู่ในความรับผิดชอบของ เขตสุขภาพที่ 5/ กระทรวงสาธารณสุข
8. สำนักงานสาธารณสุขจังหวัดประจวบคีรีขันธ์ พัฒนาทีม CDCU การใช้ PPE, การทำลายเชื้อ, การสอบสวน, เก็บตัวอย่าง
9. ประชาสัมพันธ์เชิงรุกและการให้ข้อมูลแก่สาธารณะ
  - ให้ประชาชนมีการสวมใส่หน้ากากอนามัยชนิดผ้า ในกรณีเข้าไปที่ที่มีคนจำนวนมาก ได้แก่ ตลาด ห้างสรรพสินค้า โรงภาพยนตร์ โรงพยาบาล รถตู้ รถแท็กซี่ เครื่องบิน เป็นต้น
  - การกำจัดการกักอนามัย สำหรับประชาชนให้ใส่ในถุงพลาสติกมัดปากถุงให้แน่นแล้วนำไปให้รพ.สต.ในพื้นที่กำจัดที่เตาเผาขยะติดเชื้อ สำหรับหน่วยงาน ให้มีถังขยะติดเชื้อเพื่อทิ้งหน้ากากอนามัยที่ใช้แล้ว
  - กินร้อน ช้อนกลาง ใช้ของใช้ส่วนตัว ไม่ใช้ร่วมกับคนอื่น รวมทั้งคนในบ้านด้วยกัน

**ทีมตระหนักรู้สถานการณ์สำนักงานสาธารณสุขจังหวัดประจวบคีรีขันธ์**