



ศูนย์ปฏิบัติการภาวะฉุกเฉินด้านการแพทย์และสาธารณสุข สำนักงานสาธารณสุขจังหวัดประจวบคีรีขันธ์ กรณี โรคติดเชื้อไวรัสโคโรนา 2019

ฉบับที่ 291 EOC ครั้งที่ 144 วันที่ 18 พฤศจิกายน 2563 เวลา 09.00

สถานการณ์ต่างประเทศ พบผู้ป่วยยืนยัน ใน 217 ประเทศ/

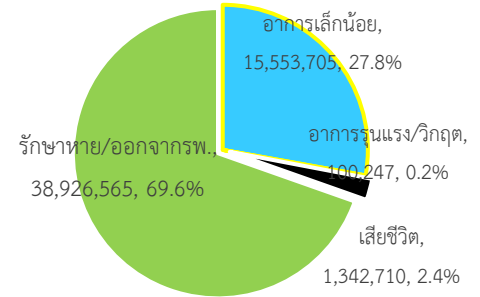
ดินแดน/2 เรือสำราญ ไม่พบประเทศ/ดินแดนที่พบผู้ป่วยใหม่

พบผู้ป่วยทั่วโลก 55,923,227 ราย เสียชีวิต 1,342,710 ราย อัตราป่วยตาย ร้อยละ 2.4

รักษาหาย/ออกจาก รพ. 38,926,565 ราย ร้อยละ 69.6

ผู้ป่วยที่กำลังรักษา อาการเล็กน้อย ร้อยละ 27.8 อาการรุนแรง/วิกฤติ ร้อยละ 0.2

ลำดับประเทศ ที่พบโรคติดเชื้อไวรัสโคโรนา 2019 สูงสุด ดังนี้



ประเทศ/อื่นๆ	รวมป่วย	ป่วยใหม่	รวมเสียชีวิต	%	เสียชีวิตใหม่	รักษาหาย	%	อาการรุนแรง	อัตราป่วย 1M pop	อัตราตาย 1M pop	อัตราตรวจ 1M pop
สหรัฐอเมริกา	11,687,990	149,540	254,121	2.17	1,442	7,074,387	60.5	21,252	35,232	766	516,951
เท็กซัส	1,113,204	6,969	20,241	1.82	23						
แคลิฟอร์เนีย	1,052,099	7,203	18,326	1.74	22						
อินเดีย	8,912,704	38,532	131,031	1.47	472	8,333,013	93.5	8,944	6,434	95	91,356
บราซิล	5,911,758	35,018	166,743	2.82	676	5,361,592	90.7	8,318	27,737	782	102,752
ฝรั่งเศส	2,036,755	14,524	46,273	2.27	625	143,152	7.0	4,854	31,177	708	295,052
รัสเซีย	1,971,013	22,410	33,931	1.72	442	1,475,904	74.9	2,300	13,504	232	476,510
สเปน	1,535,058	13,159	41,688	2.72	435	N/A	N/A	3,127	32,827	891	443,569
สหราชอาณาจักร	1,410,732	20,051	52,745	3.74	598	N/A	N/A	1,391	20,739	775	576,111
อาร์เจนตินา	1,329,005	10,621	36,106	2.72	379	1,148,833	86.4	4,379	29,303	796	77,363
อิตาลี	1,238,072	32,191	46,464	3.75	731	457,798	37.0	3,612	20,489	769	318,389
โคลอมเบีย	1,211,128	5,911	34,381	2.84	158	1,118,902	92.4	2,376	23,706	673	113,701
ประเทศกลุ่ม ASEAN											
อินโดนีเซีย	474,455	3,807	15,393	3.24	97	398,636	84.0		1,728	56	18,680
ฟิลิปปินส์	410,718	1,148	7,862	1.91	23	374,543	91.2	1455	3,729	71	48,331
พม่า	71,730	1569	1,625	2.27	26	54,274	75.7		1,315	30	17,050
สิงคโปร์	58,130	6	28	0.05		58,039	99.8		9,907	5	720,514
มาเลเซีย	49,730	1210	318	0.64	5	36,624	73.6	105	1,529	10	74,811
ประเทศไทย	3,878	3	60	1.55		3,724	96.0	1	56	0.9	13,996
เวียดนาม	1,288	5	35	2.72		1,124	87.3		13	0.4	13,714
กัมพูชา	303	1		0.00		291	96.0		18		12,550
บรูไน	148		3	2.03		145	98.0		337	7	165,235
ลาว	25	1		0.00		23	92.0		3		10,020

เขตติดโรคติดต่ออันตราย

1. สาธารณรัฐอิตาลี 2. สาธารณรัฐอิสลามอิหร่าน

3. มาเลเซีย 4. ราชอาณาจักรกัมพูชา 5. สาธารณรัฐประชาธิปไตยประชาชนลาว 6. สาธารณรัฐอินโดนีเซีย 7. สาธารณรัฐแห่งสหภาพพม่า

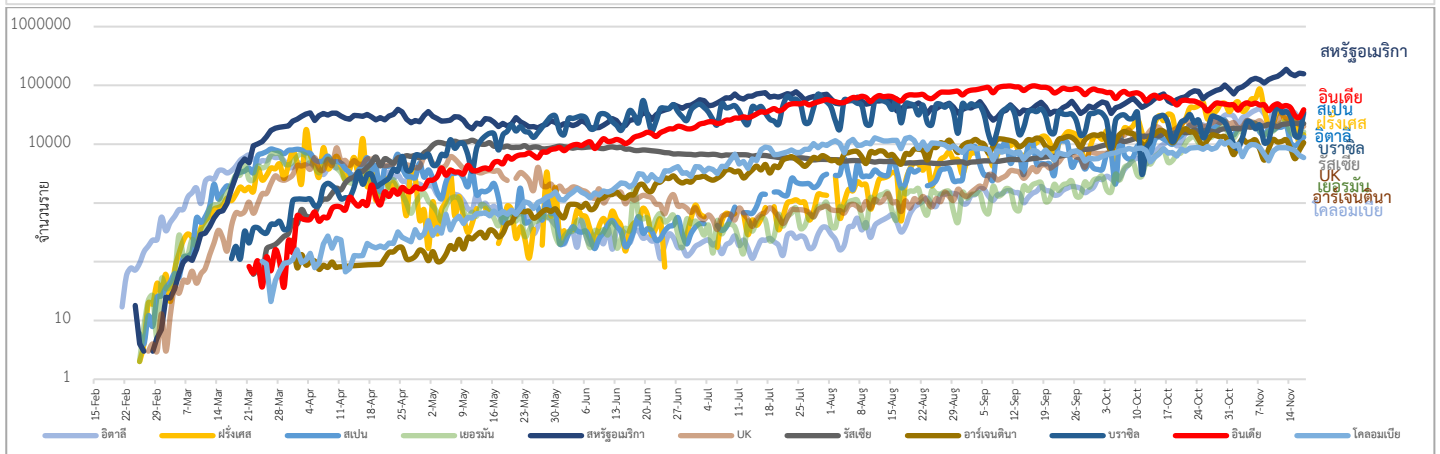
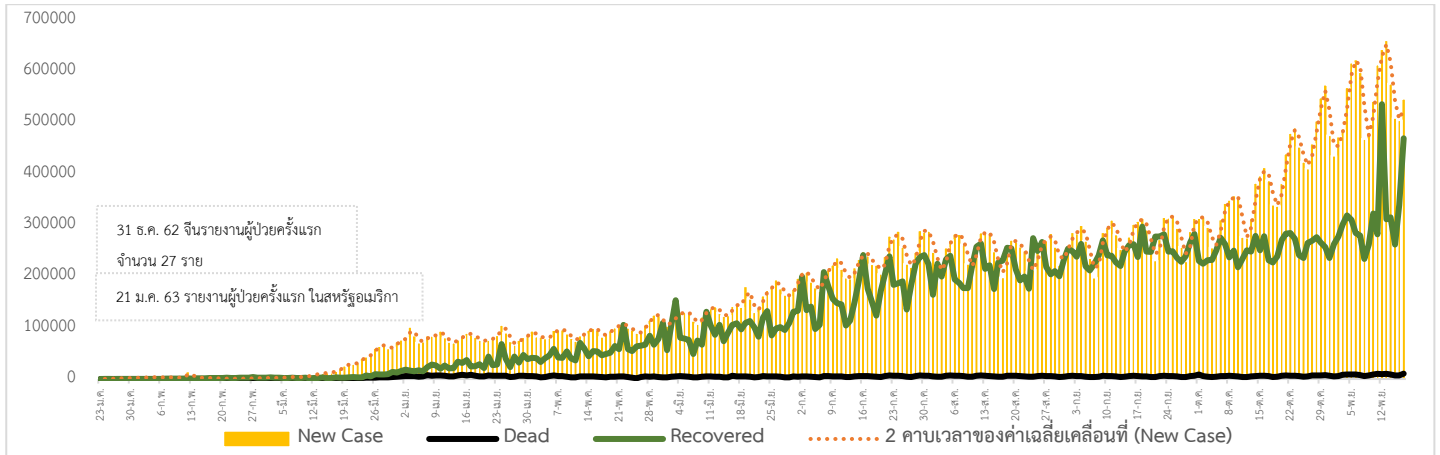
*เขตติดโรคติดต่ออันตราย ฉบับที่ 3 (ประกาศกระทรวงสาธารณสุข เรื่อง ยกเลิกท้องถิ่นนอกราชอาณาจักรที่เป็นเขตติดโรคติดต่ออันตรายกรณีโรคติดเชื้อไวรัสโคโรนา

2019 หรือโรคโควิด 19 (Coronavirus Disease 2019 (COVID-19)) พ.ศ.2563

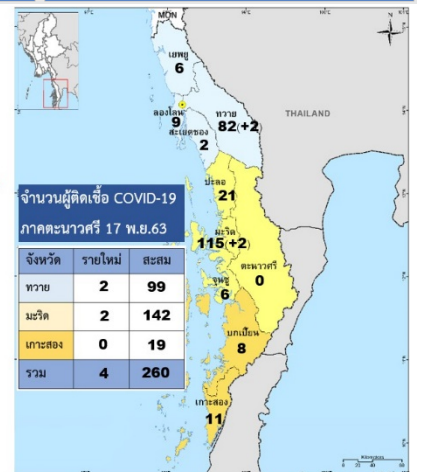
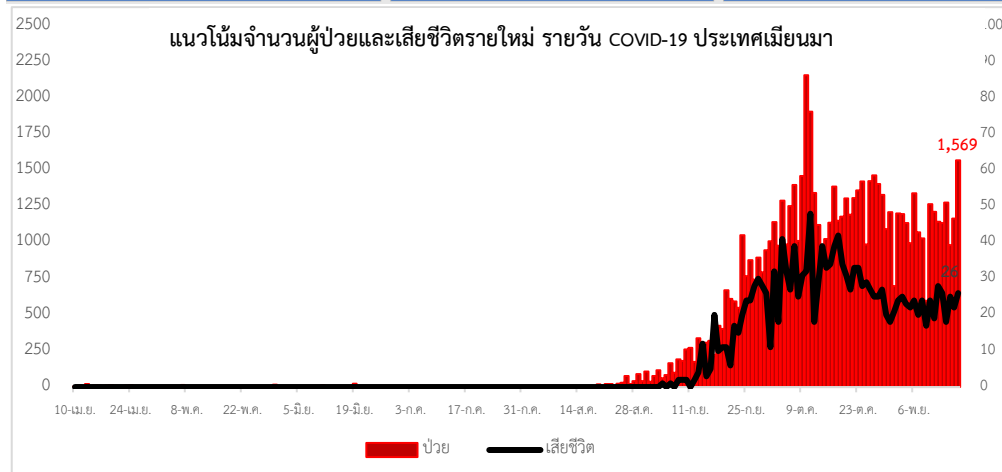
ประกาศยกเลิกสาธารณรัฐเกาหลี (Republic of Korea) และสาธารณรัฐประชาชนจีน (People's Republic of China) รวมถึงเขตบริหารพิเศษมาเก๊า (Macao)

และเขตบริหารพิเศษฮ่องกง (Hong Kong) จากการเป็นท้องถิ่นนอกราชอาณาจักรที่เป็นเขตติดโรคติดต่ออันตราย

แนวโน้มจำนวนผู้ป่วย ผู้รักษาหาย/ออกจากโรงพยาบาลและผู้เสียชีวิต รายใหม่ โรคติดเชื้อไวรัสโคโรนา 2019 ทั่วโลก



Coronavirus Disease 2019 (COVID-19) Surveillance Dashboard (Myanmar)



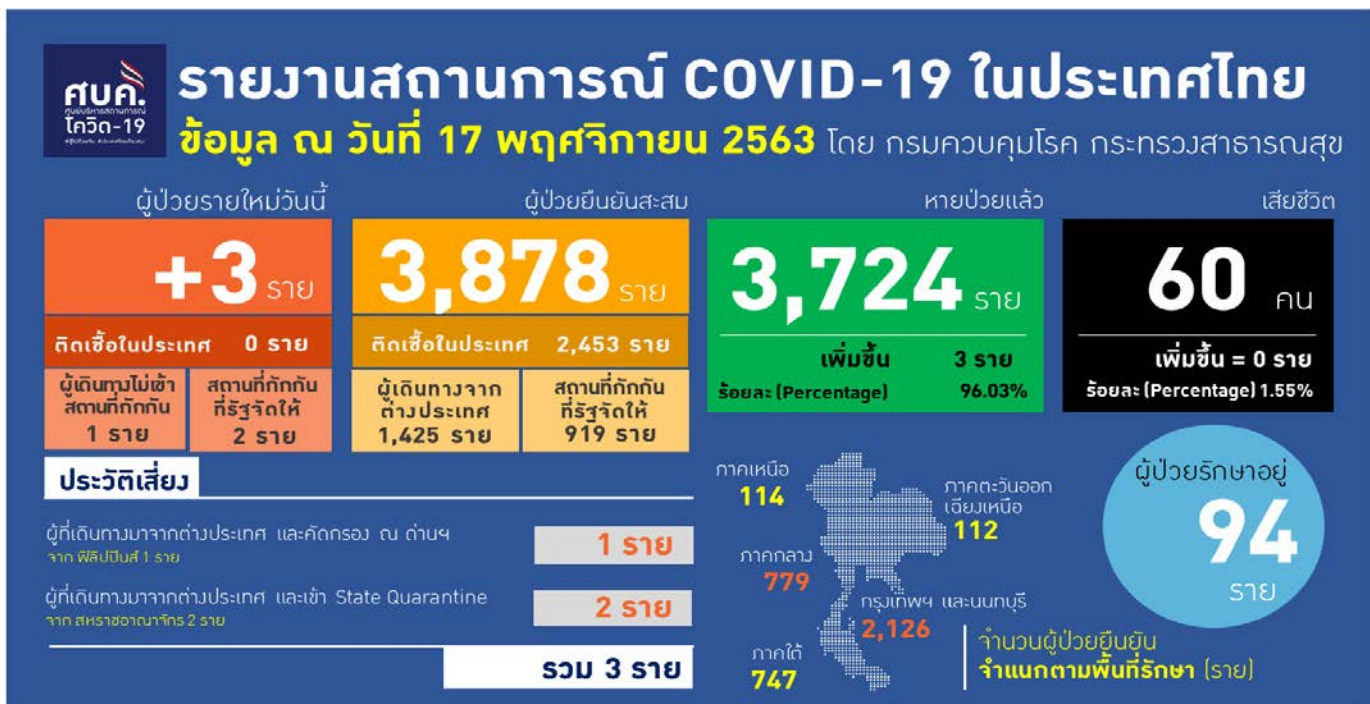
ประเด็นข่าวที่น่าสนใจ ณ วันที่ 17 พ.ย. 2563

สหรัฐอเมริกา บริษัทยาโมเดอร์นา (Moderna) ประกาศความสำเร็จในการทดสอบวัคซีนโควิด 19 ซึ่งพัฒนาร่วมกับนักวิจัยจากสถาบันโรคมุมิแพ้และโรคติดเชื้อแห่งชาติของสหรัฐฯ พบว่าสามารถป้องกันการติดเชื้อ SARS-CoV-2 ได้ผล 94.5% อ้างอิงจากผลการทดสอบเบื้องต้นในขั้นที่ 3 และขั้นสุดท้าย และมีแผนจะเริ่มการทดสอบวัคซีนขั้นที่ 3 และขั้นสุดท้ายที่อังกฤษ ก่อนที่จะขยายไปยังประเทศอื่นๆ ทั่วโลก โดยใช้กลุ่มตัวอย่างทั้งหมดราว 30,000 คน

อังกฤษและสหรัฐอเมริกา The New ENGLAND Journal of Medicine เผยแพร่บทความ พบว่าผู้ป่วยที่เคยมีประวัติเป็นภาวะภูมิคุ้มกันบกพร่อง มีโอกาสที่จะติดเชื้ออยู่นานได้ (Persistent infection) และอาจพบว่าเชื้อมีการเปลี่ยนแปลงสารพันธุกรรมได้ โดยมีการพบผู้ป่วยกลุ่มอาการต้านฟอสโฟลิปิดอย่างรุนแรง (antiphospholipid syndrome complicated by diffuse alveolar hemorrhage) ตรวจพบสารพันธุกรรมของเชื้อ SARS-CoV-2 โดยวิธี RT-PCR และกลับมาพบเชื้อครั้งที่ 2 อีก 3 เดือนต่อมา และได้มีการรักษาจนหาย และกลับมาพบเชื้อครั้งที่ 3 ในอีก 1 เดือนต่อมา และเสียชีวิตในที่สุด จากการชันสูตรพบเชื้อ SARS-CoV-2 ในเนื้อเยื่อปอดและม้าม จากการวิเคราะห์สารพันธุกรรมบ่งบอกถึงว่าผู้ป่วยรายนี้อาจมีการติดเชื้ออยู่นานได้

จังหวัดร้อยเอ็ด สำนักงานสาธารณสุขจังหวัดร้อยเอ็ด เน้นย้ำประชาชนให้ปฏิบัติตามมาตรการป้องกันตนเองจากโรคโควิด 19 โดยยึดหลัก ห.ก.ม.ท. เกราะหลักป้องกันโรคโควิด 19 ดังนี้. คือ ห่าง: เน้นมาตรการระยะห่างทางสังคม หลีกเลียงไปในพื้นที่ที่คนหนาแน่น ก. คือ หน้ากาก: สวมหน้ากากอนามัยหรือหน้ากากผ้าทุกครั้งเมื่อออกนอกบ้าน หากรู้สึกไม่สบาย มีไข้ ไอ จาม ควรสวมหน้ากากอนามัย แต่สำหรับประชาชนที่ไม่เจ็บป่วยก็ให้สวมหน้ากากผ้าได้ ม. คือ ล้างมือ: ลดความเสี่ยงจากการสัมผัสด้วยการล้างมือด้วยน้ำและสบู่ นานอย่างน้อย 20 วินาที หรือ เจลแอลกอฮอล์ให้บ่อยขึ้น โดยเฉพาะเมื่ออยู่ในพื้นที่สาธารณะ และก่อนรับประทานอาหาร ท. คือ ไทยชนะ : ให้สแกนการเข้าออกสถานที่ต่างๆ ด้วยแอปพลิเคชัน “ไทยชนะ” เพื่อเป็นข้อมูลในการติดตามผู้สัมผัสเชื้อ และดำเนินการควบคุมโรคได้อย่างรวดเร็วครบถ้วน สกตการแพร่กระจายเชื้อและลดการระบาดของโรคได้อย่างมีประสิทธิภาพ

สถานการณ์การคัดกรองผู้ป่วยสงสัยโรคติดเชื้อไวรัสโคโรนา 2019 ในประเทศไทย



ผลงานการคัดกรองผู้ป่วยสงสัยโรคติดเชื้อไวรัสโคโรนา 2019 ในจังหวัดประจวบคีรีขันธ์

1.กิจกรรมการเฝ้าระวัง ค้นหาผู้ป่วยสงสัยโรคติดเชื้อไวรัสโคโรนา 2019 และการทำ Home Quarantine ในพื้นที่

1.1 การเฝ้าระวังในผู้ที่เดินทางมาจากเขตติดโรคและพื้นที่ระบาด ในจังหวัดประจวบคีรีขันธ์

จุดคัดกรองด่านท่าเรือประจวบคีรีขันธ์ สละสมคัดกรองตั้งแต่ 1 กุมภาพันธ์-13 พฤศจิกายน 2563 คัดกรองทั้งหมด 3,135 ราย
จุดคัดกรองด่านพรมแดนสิงขร วันที่ 17 พฤศจิกายน 2563 คัดกรองผู้ขนส่งสินค้า ชาวไทย จำนวน 66 คน ยานพาหนะ
จำนวน 43 คัน ไม่พบผู้มีอาการ สละสมคัดกรองตั้งแต่วันที่ 3 กรกฎาคม - 17 พฤศจิกายน 2563 คัดกรองผู้ขนส่งสินค้าทั้งหมด
6,886 ราย ยานพาหนะทั้งหมด 4,821 คัน

การสุ่มตรวจตัวอย่างด้วยวิธี RT-PCR (COVID-19) ชาวเมียนมาที่เดินทางมากับรถขนส่งสินค้าที่เขตรอยต่อไทย-เมียนมา
(No man Land) ก่อนถึงช่องทางด่านผ่อนปรนพิเศษด่านสิงขร ตั้งแต่ 12 ตุลาคม 2563

วันที่	จำนวนตรวจ RT-PCR (พม่า)		ผลตรวจ
	ผู้ขนส่งสินค้า	ยานพาหนะ	
12 ต.ค 63 – 16 พ.ย 63	178/766	138/398	ไม่พบเชื้อ
17 พ.ย.63	-	-	-
รวม	178	138	

1.2 การคัดกรองชาวต่างชาติถูกกักที่สำนักงานตรวจคนเข้าเมืองประจวบคีรีขันธ์ (ด่านสิงขร)

มีจำนวนผู้กักกันทั้งหมด 288 ราย ส่งตัวออกจากสถานที่กักกัน จำนวน 269 ราย ชาวปากีสถาน 5 ราย ชาวอินเดีย 2 ราย ชาว
เวียดนาม 5 ราย ชาวกัมพูชา 16 ราย ชาวไนจีเรีย 1 ราย ชาวอังกฤษ 1 ราย ชาวลาว 4 ราย ชาวมาเลเซีย 2 ราย ชาวเยอรมัน
2 ราย ชาวบังคลาเทศ 5 ราย ชาวแคนาดา 1 ราย ชาวอิตาลี 1 ราย และชาวเมียนมา 224 ราย

สัญชาติ	ที่ยังกักกัน		หมายเหตุ
	อยู่ระหว่างเฝ้าระวัง	เฝ้าระวังครบ 14 วัน	
ปากีสถาน	0	14	- วันที่ 17 พฤศจิกายน 2563 รับใหม่ชาว เมียนมา 1 ราย กรณีอยู่เกินฯ สก.งชชัย - ผลการวัดอุณหภูมิ 17 พฤศจิกายน 2563 ไม่ พบผู้มีอาการใช้
อุยกูร์	0	2	
เมียนมา	3	0	
รวม	3	16	

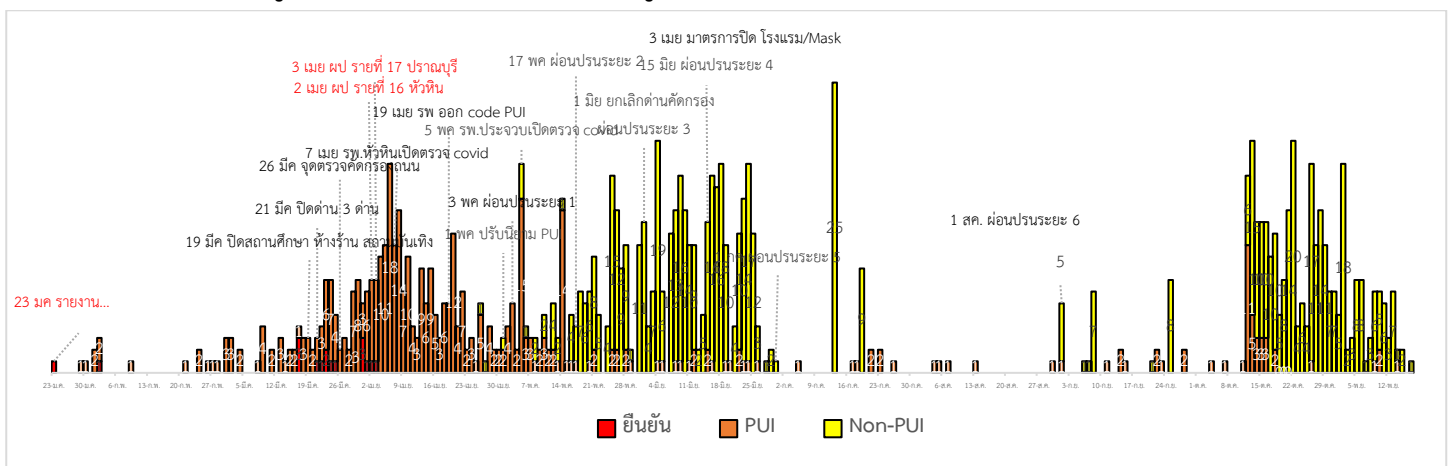
1.3 การตรวจตัวอย่างด้วยวิธี PCR (COVID-19) ชาวต่างด้าวที่ถูกจับกุมกรณีหลบหนีเข้าเมือง และชาวไทยที่ลักลอบข้าม
แดนกลับจากประเทศเมียนมา

รวมสะสม กรณีชาวต่างด้าวที่ถูกจับกุมกรณีหลบหนีเข้าเมือง และชาวไทยที่ลักลอบข้ามแดนกลับจากประเทศเมียนมา ตั้งแต่
วันที่ 13 กรกฎาคม 2563- 15 พฤศจิกายน 2563 จำนวน 76 ราย ผลไม่พบผู้ติดเชื้อ 76 ราย

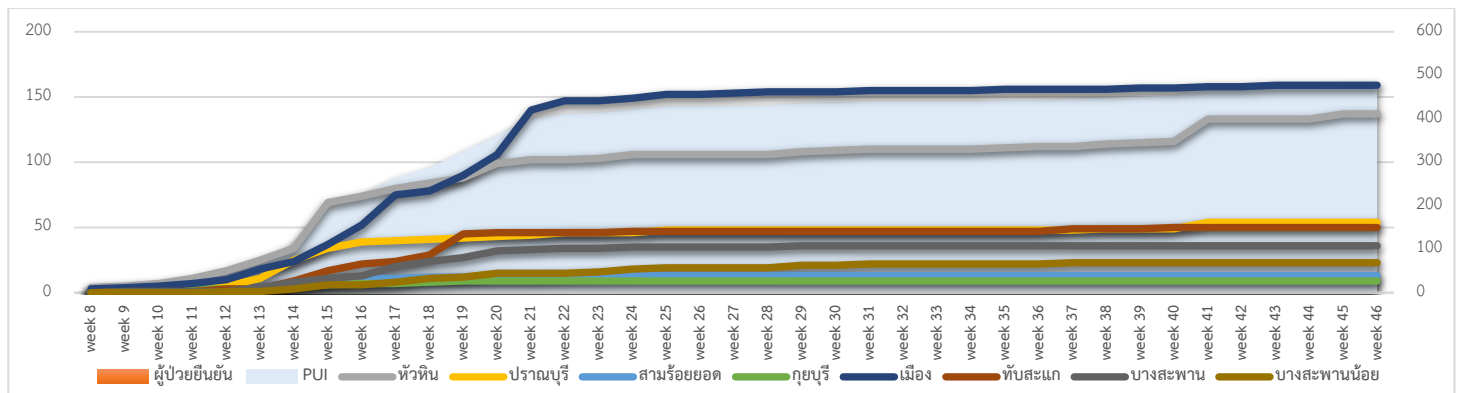
เหตุการณ์	จำนวนตรวจ RT-PCR	ผลตรวจ
13-19 ก.ค. กรณีชาวพม่าลักลอบเข้าเมือง ช่องทางธรรมชาติสิงขร อ.เมือง	34	ไม่พบเชื้อ
1 ก.ย. กรณีชาวโรงเรียนปิดที่ ต.ห้วยสัตว์ใหญ่ อ.หัวหิน ตรวจชาวไทยที่ทำไร่ ลักลอบข้ามแดนกลับจากประเทศเมียนมา อ.หัวหิน	5	ไม่พบเชื้อ

6 ก.ย. กรณีนายจ้างสงสัยลูกจ้าง ชาวเมียนมาเดินทางกลับจากไปงานศพ อ.มะริด ประเทศเมียนมา อ.ทับสะแก	1	ไม่พบเชื้อ
7 ก.ย. กรณีชาวเมียนมาลักลอบหลบหนีเข้าเมือง ประวัติเดินทางมาจาก จ.สมุทรสาคร ถูกจับกุมช่องทางพรมแดนธรรมชาติสิงขร อ.เมือง	1	ไม่พบเชื้อ
8 ก.ย. กรณีชาวบังคลาเทศหลบหนีเข้าเมือง เส้นทางเพชรเกษม เป็นชาวบังคลาเทศ 5 ราย ชาวไทย 2 ราย อ.สามร้อยยอด	7	ไม่พบเชื้อ
21 ก.ย. กรณีชาวไทยเดินทางกลับจากไปทำงานควบคุมงานก่อสร้าง ที่เมืองมุดอง ประเทศเมียนมา อ.สามร้อยยอด	1	ไม่พบเชื้อ
25 ก.ย. กรณีแรงงานชาวเมียนมาหลบหนีเข้าเมือง หางานทำ อ.หัวหิน	8	ไม่พบเชื้อ
13 ต.ค. กรณีรถยนต์บรรทุกกลางถนน พบชาวกัมพูชาเดินทางมาจาก จ.ปัตตานี ไม่มีหลักฐานหนังสือเดินทางและพบสิ่งเสพติด อ.สามร้อยยอด	5	ไม่พบเชื้อ
2 พ.ย. กรณีชาวเมียนมา เดินทางมาจาก อ.ตะนาวศรี จ.มะริด ลักลอบหลบหนีเข้าเมือง ระหว่างตรวจค้นหลบหนีไปได้ 3 ราย แต่จับกุมได้ 7 ราย โดยใช้เส้นทางธรรมชาติ 7 เจ้า ต.อ่างทอง อ.ทับสะแก	7	ไม่พบเชื้อ
6 พ.ย. กรณีชาวกัมพูชา จำนวน 3 ราย เดินทางจากประเทศกัมพูชา ผ่านทางช่องทางธรรมชาติในจ.สระแก้ว เพื่อไปจ.สุราษฎร์ธานี ถูกจำกุมระหว่างเดินทางบนถนนเพชรเกษม ต.ทองมั่งคด อ.บางสะพาน	3	ไม่พบเชื้อ
9 พ.ย. ชาวต่างด้าวไม่ทราบสัญชาติ หลบหนีเข้าเมือง บ้านไร่เครา ด้านสิงขร ต.คลองวาฬ อ.เมือง	1	ไม่พบเชื้อ
13 พ.ย. กรณีชาวเมียนมา เพิ่งเดินทางมาจาก เมืองทวาย ประเทศเมียนมา ทางช่องทางธรรมชาติ อ.เมือง โดยมีสามีไปรับที่ สี่แยกประจวบคีรีขันธ์ และถูกจับกุม ที่ สภ.บางสะพาน อ.บางสะพาน	2	ไม่พบเชื้อ
15 พ.ย. กรณีชาวเมียนมา หลบหนีเข้าเมือง ด้านสิงขร อ.เมือง	1	ไม่พบเชื้อ
รวม 13 เหตุการณ์	76	ไม่พบเชื้อ

2.การติดตามเฝ้าระวัง ผู้ป่วยเข้าเกณฑ์สอบสวน (PUI) ผู้ป่วยยืนยันโรคติดเชื้อไวรัสโคโรนา 2019 จังหวัดประจวบคีรีขันธ์



แนวโน้มผู้ป่วยเข้าเกณฑ์สอบสวน (PUI) และ ผู้ป่วยยืนยันโรคติดเชื้อไวรัสโคโรนา 2019 รายอำเภอ สสมรายสัปดาห์



การรับแจ้งผู้ป่วยเฝ้าระวังรายใหม่ ประจำวันที่ 18 พฤศจิกายน 2563 PUI 0 ราย

Non-PUI (Pneumonia) จำนวน 1 ราย สสมตรวจ RT-PCR ผู้ป่วย Pneumonia ตั้งแต่ 12 ต.ค.2563 จำนวน 104 ราย ไม่พบเชื้อ 104 ราย

อำเภอ	รายละเอียด	ผลตรวจ
สามร้อยยอด Non-PUI (Pneumonia) 1 ราย	เพศหญิง อายุ 48 ปี สัญชาติไทย ไม่ได้ประกอบอาชีพ ที่อยู่ ต.ศิลาลอย อ.สามร้อยยอด จ.ประจวบคีรีขันธ์ เริ่มป่วย 10 พ.ย.2563 มารับการรักษาที่รพ.สามร้อยยอด วันที่ 13 พ.ย. 2563 ด้วยอาการ 3 วันก่อนมาโรงพยาบาล มีไข้ ปวดฟันทานอาหารไม่ได้ เป็นแผลในปาก มีถ่ายเหลว วันละ 5 ครั้ง 1 วันก่อนมา ไข้ 38.5 มีอ่อนเพลีย ไม่มีแรง เหนื่อยจะเป็นลม X-ray ผล lung Infiltration แพทย์วินิจฉัยเบื้องต้น Pneumonia, Other and unspecified gastroenteritis and colitis of infectious origin, Volume depletion, Paranoid schizophrenia, Malignant neoplasm of breast โรคประจำตัว CA Breast ไม่มีประวัติ เสี่ยง COVID-19	รอผล

สรุปผู้ป่วยเข้าเกณฑ์สอบสวนโรคติดเชื้อไวรัสโคโรนา 2019 จังหวัดประจวบคีรีขันธ์

ผู้ป่วยเข้าเกณฑ์สอบสวนโรค		ไม่พบเชื้อ	รอผลห้องปฏิบัติการ	รักษาอยู่	ออกจาก รพ.
รายใหม่	สะสม				
0	481	481	0	0	481

สรุปผู้ป่วยยืนยันโรคติดเชื้อไวรัสโคโรนา 2019 จังหวัดประจวบคีรีขันธ์

ผู้ป่วยยืนยันพบเชื้อ		รักษาอยู่	อาการรุนแรง	รักษาหาย/ออกจาก รพ.	เสียชีวิต
รายใหม่	สะสม				
ไม่พบผู้ติดเชื้อรายใหม่เป็นวันที่ 229	17	0	0	15	2

มาตรการภายในจังหวัดประจวบคีรีขันธ์

1. ทุกโรงพยาบาล/โรงพยาบาลส่งเสริมสุขภาพตำบล จัดทำป้ายคัดกรองไว้ที่ OPD/ ER ทั้งในเวลาและนอกเวลา
2. ทุกโรงพยาบาลกำหนดเส้นทางเคลื่อนย้ายผู้ป่วยที่เข้าเกณฑ์สอบสวนโรคและซ้อมการเคลื่อนย้ายผู้ป่วย
3. กำหนดห้องแยกผู้ป่วย (ห้องพิเศษ) และเตรียม Cohort Ward
4. กำหนดทีมงาน/ ฝึกซ้อมการใส่ชุด PPE และการทำลายเชื้อ

- ทีมแพทย์รักษา - ทีมพยาบาล
- ทีม Lab - ทีมสอบสวนโรค
- ทีมทำความสะอาด - ทีม IC ที่คอยกำกับ

5. จัดเตรียมยา เวชภัณฑ์ และทรัพยากร ให้เหมาะสมและเพียงพอ

6. หากพบผู้ที่เข้าเกณฑ์การสอบสวนโรคให้รักษาไว้ที่ รพ.นั้นๆ

7. ถ้าผู้ป่วย มีอาการหนักขึ้น ให้ส่งต่อตามระบบเดิม โดยต้องรับรักษากันในจังหวัด ถ้าจะออกนอกจังหวัดจะอยู่ในความรับผิดชอบของ เขตสุขภาพที่ 5/ กระทรวงสาธารณสุข

8. สำนักงานสาธารณสุขจังหวัดประจวบคีรีขันธ์ พัฒนาทีม CDCU การใช้ PPE, การทำลายเชื้อ, การสอบสวน, เก็บตัวอย่าง

9. ประชาสัมพันธ์เชิงรุกและการให้ข้อมูลแก่สาธารณะ

- ให้ประชาชนมีการสวมใส่หน้ากากอนามัยชนิดผ้า ในกรณีเข้าไปที่ที่มีคนจำนวนมาก ได้แก่ ตลาด ห้างสรรพสินค้า โรงภาพยนตร์ โรงพยาบาล รถตู้ รถแท็กซี่ เครื่องบิน เป็นต้น

- การกำจัดหน้ากากอนามัย สำหรับประชาชนให้ใส่ในถุงพลาสติกมัดปากถุงให้แน่นแล้วนำไปให้รพ.สต.ในพื้นที่กำจัดที่เตาเผาขยะติดเชื้อ สำหรับหน่วยงาน ให้มีถังขยะติดเชื้อเพื่อทิ้งหน้ากากอนามัยที่ใช้แล้ว

- กินร้อน ช้อนกลาง ใช้ของใช้ส่วนตัว ไม่ใช้ร่วมกับคนอื่น รวมทั้งคนในบ้านด้วยกัน

ทีมตระหนักรู้สถานการณ์สำนักงานสาธารณสุขจังหวัดประจวบคีรีขันธ์