



ศูนย์ปฏิบัติการภาวะฉุกเฉินด้านการแพทย์และสาธารณสุข สำนักงานสาธารณสุขจังหวัดประจวบคีรีขันธ์ กรณี โรคติดเชื้อไวรัสโคโรนา 2019

ฉบับที่ 293 EOC ครั้งที่ 144 วันที่ 24 พฤศจิกายน 2563 เวลา 09.00

สถานการณ์ต่างประเทศ พบผู้ป่วยยืนยัน ใน 218 ประเทศ/

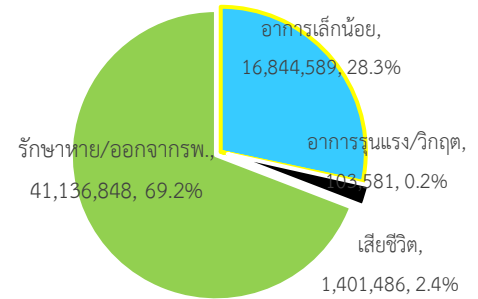
ดินแดน/2 เรือสำราญ ไม่พบประเทศ/ดินแดนที่พบผู้ป่วยใหม่

พบผู้ป่วยทั่วโลก 59,486,504 ราย เสียชีวิต 1,401,486 ราย อัตราป่วยตาย ร้อยละ 2.4

รักษาหาย/ออกจาก รพ. 41,136,848 ราย ร้อยละ 69.2

ผู้ป่วยที่กำลังรักษา อาการเล็กน้อย ร้อยละ 28.3 อาการรุนแรง/วิกฤติ ร้อยละ 0.2

ลำดับประเทศ ที่พบโรคติดเชื้อไวรัสโคโรนา 2019 สูงสุด ดังนี้



ประเทศ/อื่นๆ	รวมป่วย	ป่วยใหม่	รวมเสียชีวิต	%	เสียชีวิตใหม่	รักษาหาย	%	อาการรุนแรง	อัตราป่วย 1M pop	อัตราตาย 1M pop	อัตราตรวจ 1M pop
สหรัฐอเมริกา	12,762,659	157,588	263,625	2.07	908	7,540,561	59.1	23,689	38,468	795	549,840
เท็กซัส	1,189,315	8,619	21,215	1.78	50						
แคลิฟอร์เนีย	1,125,116	9,060	18,758	1.67	31						
อินเดีย	9,177,641	37,329	134,251	1.46	478	8,603,463	93.7	8,944	6,625	97	95,701
บราซิล	6,088,004	16,603	169,541	2.78	344	5,445,095	89.4	8,318	28,561	795	102,740
ฝรั่งเศส	2,144,660	4,452	49,232	2.30	500	152,592	7.1	4,454	32,828	754	306,513
รัสเซีย	2,114,502	25,173	36,540	1.73	361	1,611,445	76.2	2,300	14,487	250	499,793
สเปน	1,606,905	8,599	43,131	2.68	170	N/A	N/A	2,922	34,363	922	468,698
สหราชอาณาจักร	1,527,495	15,450	55,230	3.62	206	N/A	N/A	1,421	22,454	812	607,350
อิตาลี	1,431,795	22,930	50,453	3.52	630	584,493	40.8	3,810	23,695	835	339,878
อาร์เจนตินา	1,374,631	4,265	37,122	2.70	120	1,203,800	87.6	4,166	30,305	818	81,367
โคลอมเบีย	1,254,979	6,562	35,479	2.83	192	1,158,897	92.3	2,376	24,560	694	119,041
ประเทศกลุ่ม ASEAN											
อินโดนีเซีย	502,110	4,442	16,002	3.19	118	422,386	84.1		1,828	58	19,589
ฟิลิปปินส์	420,614	1,799	8,173	1.94	50	386,604	91.9	1449	3,818	74	50,160
พม่า	80,505	1259	1,765	2.19	26	59,888	74.4		1,476	32	19,017
สิงคโปร์	58,165	5	28	0.05		58,071	99.8	1	9,911	5	720,421
มาเลเซีย	56,659	1884	337	0.59	2	42,480	75.0	115	1,742	10	78,194
ประเทศไทย	3,920	7	60	1.53		3,766	96.1	1	56	0.9	13,995
เวียดนาม	1,312	5	35	2.67		1,151	87.7		13	0.4	13,712
กัมพูชา	306			0.00		295	96.4		18		13,028
บรูไน	149	1	3	2.01		145	97.3		339	7	172,228
ลาว	39	14				24			5		10,198

เขตติดโรคติดต่ออันตราย

1. สาธารณรัฐอิตาลี 2. สาธารณรัฐอิสลามอิหร่าน

3. มาเลเซีย 4. ราชอาณาจักรกัมพูชา 5. สาธารณรัฐประชาธิปไตยประชาชนลาว 6. สาธารณรัฐอินโดนีเซีย 7. สาธารณรัฐแห่งสหภาพพม่า

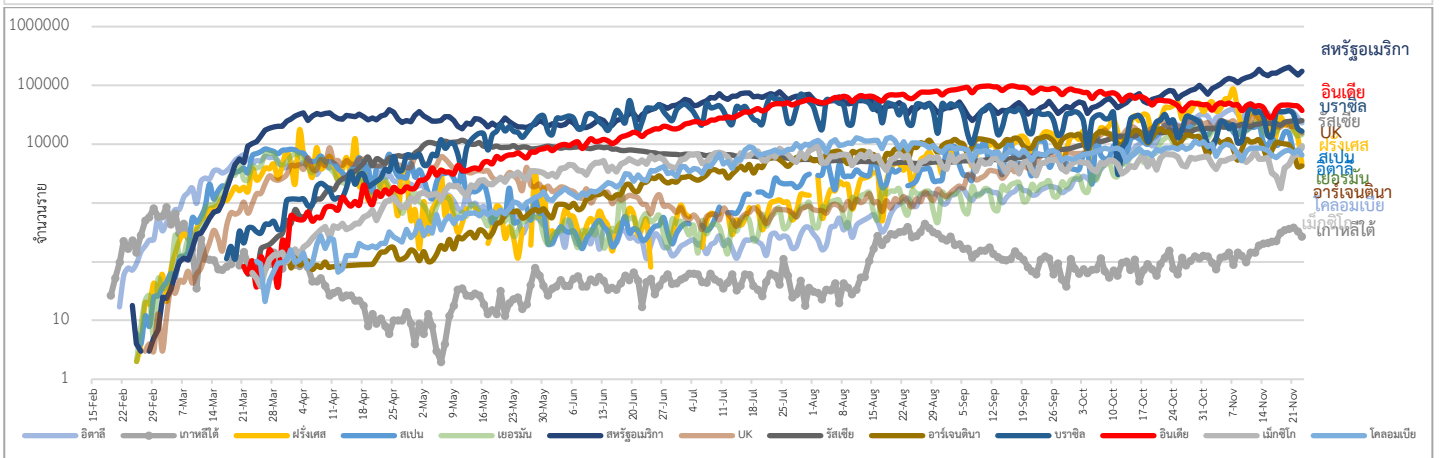
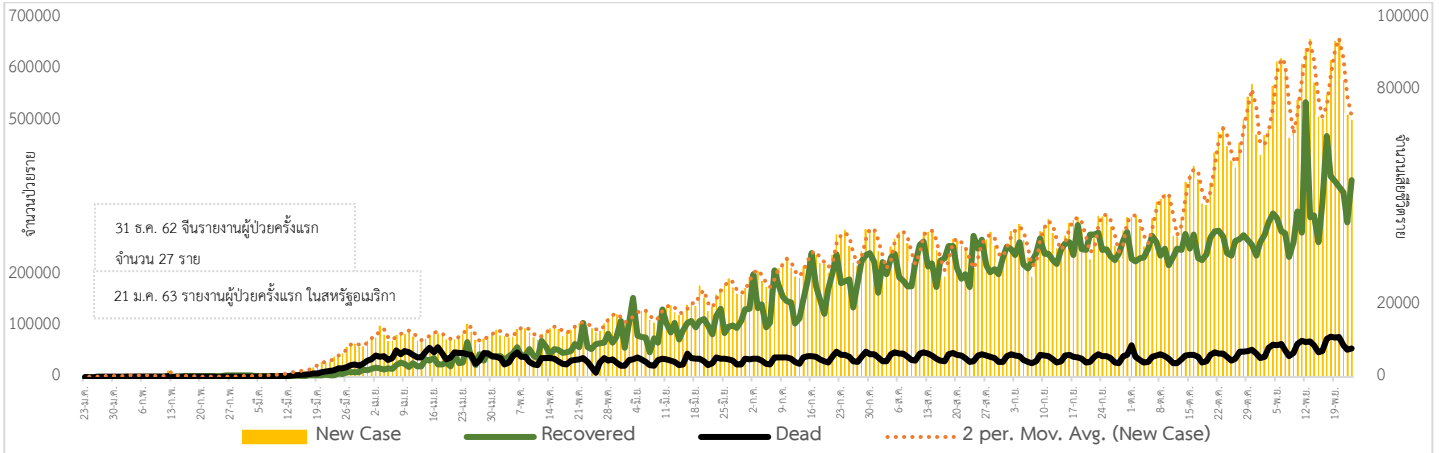
*เขตติดโรคติดต่ออันตราย ฉบับที่ 3 (ประกาศกระทรวงสาธารณสุข เรื่อง ยกเลิกท้องที่นอกราชอาณาจักรที่เป็นเขตติดโรคติดต่ออันตรายกรณีโรคติดเชื้อไวรัสโคโรนา

2019 หรือโรคโควิด 19 (Coronavirus Disease 2019 (COVID-19)) พ.ศ.2563

ประกาศยกเลิกสาธารณรัฐเกาหลี (Republic of Korea) และสาธารณรัฐประชาชนจีน (People's Republic of China) รวมถึงเขตบริหารพิเศษมาเก๊า (Macao)

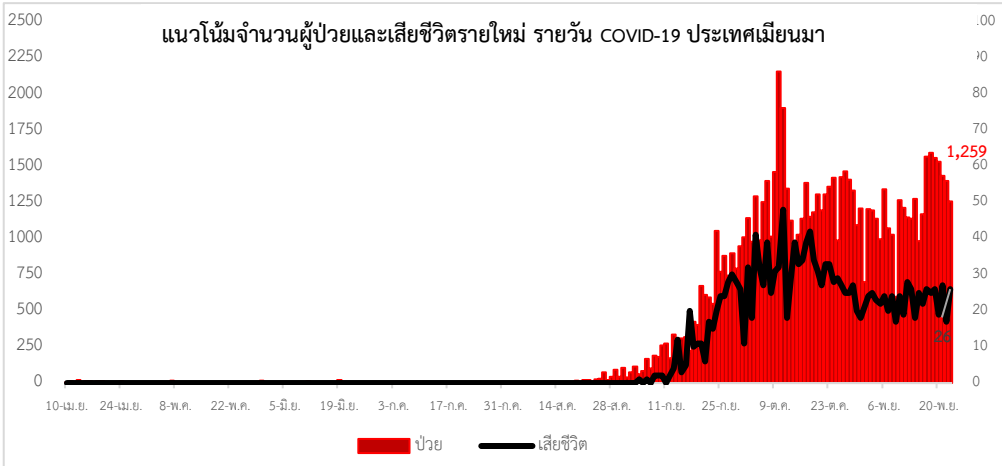
และเขตบริหารพิเศษฮ่องกง (Hong Kong) จากการเป็นท้องที่นอกราชอาณาจักรที่เป็นเขตติดโรคติดต่ออันตราย

แนวโน้มจำนวนผู้ป่วย ผู้รักษาหาย/ออกจากโรงพยาบาลและผู้เสียชีวิต รายใหม่ โรคติดเชื้อไวรัสโคโรนา 2019 ทั่วโลก



Coronavirus Disease 2019 (COVID-19) Surveillance Dashboard (Myanmar)

ตัวอย่าง: 1,037,450 (Total Specimens Tested)	ตัวอย่าง: 15,581 (Total PUI)	ตัวอย่าง: 80,505 (Lab Confirmed)	ตัวอย่าง: 1,765 (Death among Lab Confirmed)
--	------------------------------	----------------------------------	---



จำนวนผู้ติดเชื้อ COVID-19 ภาคตะวันออกเฉียงเหนือ 23 พ.ย. 63

จังหวัด	รายใหม่	สะสม
พม่า	1	112
ยะลา	5	182
นราธิวาส	0	23
รวม	6	317

Map showing COVID-19 cases by province in the Northeast region of Thailand: พม่า (12), ยะลา (83), นราธิวาส (152+1), ปัตตานี (28+4), สงขลา (6), สตูล (0), นครศรีธรรมราช (9), ตรัง (15).

ประเด็นข่าวที่น่าสนใจ ณ วันที่ 23 พ.ย. 2563

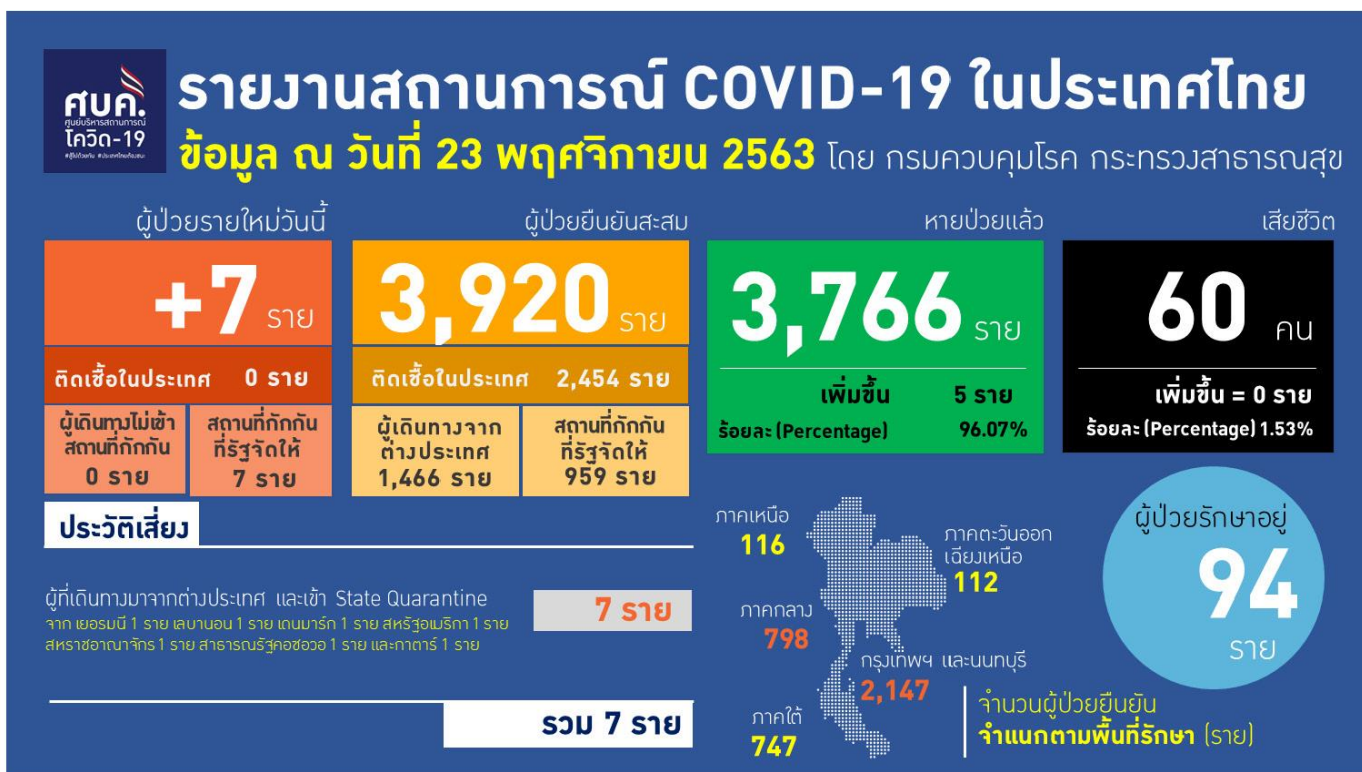
สหรัฐอเมริกา องค์การอาหารและยาของสหรัฐอเมริกา (FDA) อนุมัติการใช้โมโนโคลนอลแอนติบอดีเป็น กรณีฉุกเฉินเพื่อการรักษาโรคติดเชื้อไวรัสโคโรนา 2019 โดยใช้แอนติบอดีโมโนโคลนอล 2 ชนิดรวมกันคือ casirivimab และ imdevimab รักษาผู้ติดเชื้อที่มีอาการเล็กน้อยหรือไม่รุนแรงที่พบจากการตรวจหาเชื้อ SARS-CoV-2 หรือผู้ที่มีความเสี่ยงสูงที่จะมีอาการของโรครุนแรง อย่างผู้ที่มีอายุมากกว่า 65 ปีขึ้นไปหรือผู้ป่วยโรคเรื้อรัง จากหลักฐานในการ ทดลองพบว่าแอนติบอดีดังกล่าวมีประสิทธิภาพสูงสุดเมื่อให้ผู้ป่วยตั้งแต่แรก ๆ ที่มีการพบการติดเชื้อ

สาธารณรัฐเกาหลี สำนักงานควบคุมและป้องกันโรคของเกาหลีใต้ (KDCA) รายงานยอดผู้ป่วยโรคติดเชื้อไวรัสโคโรนา 2019 รายใหม่ยังอยู่ในระดับสูง ทางกาจึงเพิ่มมาตรการและข้อบังคับการเว้นระยะห่างทางสังคมที่ เข้มงวดขึ้นสำหรับเมืองหลวงโซล และภูมิภาคใกล้เคียง ก่อนถึงวันสอบเข้าวิทยาลัยแห่งชาติประจำปีซึ่งกำหนดไว้ในวันที่ 3 ธันวาคม 2563 นี้เพื่อควบคุมการระบาดระลอกที่ 3

กรมควบคุมโรค สถาบันป้องกันควบคุมโรคเขตเมือง ร่วมกับกองแพทย์หลวงสำนักพระราชวัง และ โรงพยาบาลพระมงกุฎ ลงพื้นที่ตรวจคัดกรองค้นหาเชิงรุกผู้ติดเชื้อไวรัสโคโรนา 2019 ในนักเรียนทุนการศึกษา พระราชทาน (ม.ท.ศ.) ด้วย "รถตรวจโรคติดเชื้อชีวนิรภัย พระราชทาน" ซึ่งผลการตรวจ Rapid test รวมทั้งสิ้น 589 ราย พบผลเป็นบวก 12 ราย (IgM บวก 3 ราย IgG บวก 9 ราย) และตรวจซ้ำด้วยวิธี PCR 12 ราย โดยผลการตรวจ PCR ให้ผลเป็นลบทั้งหมด

จังหวัดตาก เจ้าหน้าที่กองอาสารักษาดินแดน อำเภอบพพระ จังหวัดตาก และทหารจาก บก.ควบคุม หน่วยเฉพาะกิจกรมทหารราบที่ 4 อำเภอแม่สอด ออกลาดตระเวนตามพื้นที่ล่อแหลมตามบริเวณรอบ ๆ พื้นที่พักพิง ชั่วคราวผู้ลี้ภัยจากการสู้รบ บ้านอู๋มเปี่ยม ตำบลคีรีราษฎร์ อำเภอบพพระ หลังจากพบผู้ติดเชื้อไวรัสโคโรนา 2019 และ เพิ่มการตรวจค้นบุคคลเข้าออกพื้นที่พักพิงชั่วคราวดังกล่าวอย่างเข้มงวด

สถานการณ์การคัดกรองผู้ป่วยสงสัยโรคติดเชื้อไวรัสโคโรนา 2019 ในประเทศไทย



ผลงานการคัดกรองผู้ป่วยสงสัยโรคติดเชื้อไวรัสโคโรนา 2019 ในจังหวัดประจวบคีรีขันธ์

1.กิจกรรมการเฝ้าระวัง ค้นหาผู้ป่วยสงสัยโรคติดเชื้อไวรัสโคโรนา 2019 และการทำ Home Quarantine ในพื้นที่

1.1 การเฝ้าระวังในผู้ที่เดินทางมาจากเขตติดโรคและพื้นที่ระบาด ในจังหวัดประจวบคีรีขันธ์

จุดคัดกรองด่านท่าเรือประจวบคีรีขันธ์ สละสมคัดกรองตั้งแต่วันที่ 1 กุมภาพันธ์ – 22 พฤศจิกายน 2563 คัดกรองทั้งหมด 3,173 ราย

จุดคัดกรองด่านพรมแดนสิงขร วันที่ 23 พฤศจิกายน 2563 คัดกรองผู้ขนส่งสินค้า ชาวไทย จำนวน 51 คน ยานพาหนะ จำนวน 23 คัน ไม่พบผู้มีอาการ สละสมคัดกรองตั้งแต่วันที่ 3 กรกฎาคม – 23 พฤศจิกายน 2563 คัดกรองผู้ขนส่งสินค้าทั้งหมด 7,243 ราย ยานพาหนะทั้งหมด 5,013 คัน

การสุ่มตรวจตัวอย่างด้วยวิธี RT-PCR (COVID-19) ชาวเมียนมาที่เดินทางมากับรถขนส่งสินค้าที่เขตรอยต่อไทย-เมียนมา (No man Land) ก่อนถึงช่องทางด่านพรมแดนพิเศษด้านสิงขร ตั้งแต่ 12 ตุลาคม 2563

วันที่	จำนวนตรวจ RT-PCR (พม่า)		ผลตรวจ
	ผู้ขนส่งสินค้า	ยานพาหนะ	
12 ต.ค 63 – 22 พ.ย 63	183/786	142/410	ไม่พบเชื้อ
23 พ.ย.63	7/28	4/14	รอผล
รวม	190	146	

1.2 การคัดกรองชาวต่างชาติถูกกักที่สำนักงานตรวจคนเข้าเมืองประจวบคีรีขันธ์ (ด้านสิงขร)

มีจำนวนผู้กักกันทั้งหมด 289 ราย ส่งตัวออกจากสถานที่กักกัน จำนวน 269 ราย ชาวปากีสถาน 5 ราย ชาวอินเดีย 2 ราย ชาวเวียดนาม 5 ราย ชาวกัมพูชา 16 ราย ชาวไนจีเรีย 1 ราย ชาวอังกฤษ 1 ราย ชาวลาว 4 ราย ชาวมาเลเซีย 2 ราย ชาวเยอรมัน 2 ราย ชาวบังคลาเทศ 5 ราย ชาวแคนาดา 1 ราย ชาวอิตาลี 1 ราย และชาวเมียนมา 224 ราย

สัญชาติ	ที่ยังกักกัน		หมายเหตุ
	อยู่ระหว่างเฝ้าระวัง	เฝ้าระวังครบ 14 วัน	
ปากีสถาน	0	14	- วันที่ 23 พฤศจิกายน 2563 รับใหม่ชาวเมียนมา 1 ราย กรณีครอบครองกระท่อม สก.อ่าวน้อย - ผลการวัดอุณหภูมิ 23 พฤศจิกายน 2563 ไม่พบผู้มีอาการไข้
อุยกูร์	0	2	
เมียนมา	4	0	
รวม	4	16	

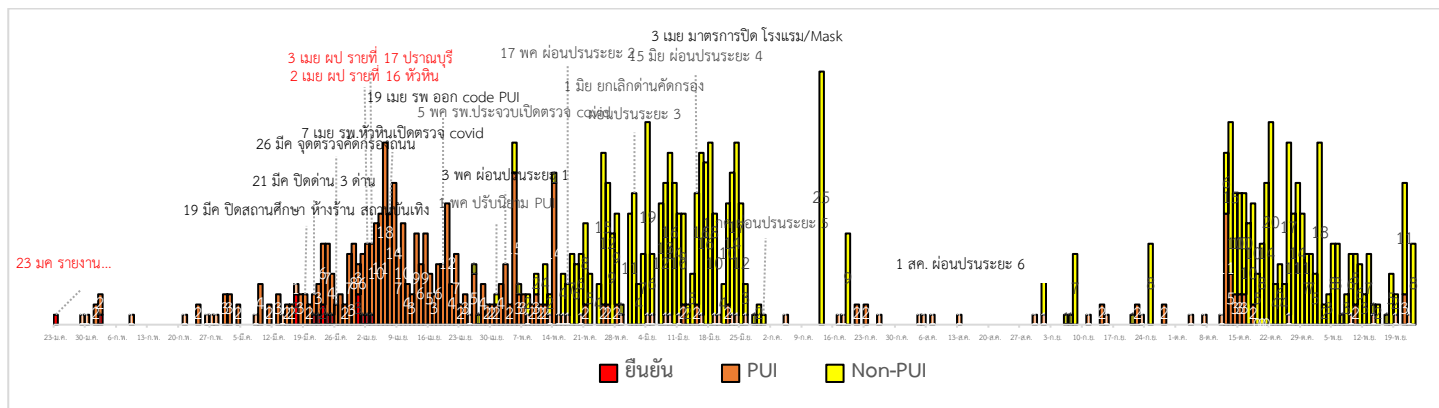
1.3 การตรวจตัวอย่างด้วยวิธี PCR (COVID-19) ชาวต่างด้าวที่ถูกจับกุมกรณีหลบหนีเข้าเมือง และชาวไทยที่ลักลอบข้ามแดนกลับจากประเทศเมียนมา

รวมสะสม กรณีชาวต่างด้าวที่ถูกจับกุมกรณีหลบหนีเข้าเมือง และชาวไทยที่ลักลอบข้ามแดนกลับจากประเทศเมียนมา ตั้งแต่ วันที่ 13 กรกฎาคม 2563- 20 พฤศจิกายน 2563 จำนวน 88 ราย ผลไม่พบผู้ติดเชื้อ 88 ราย

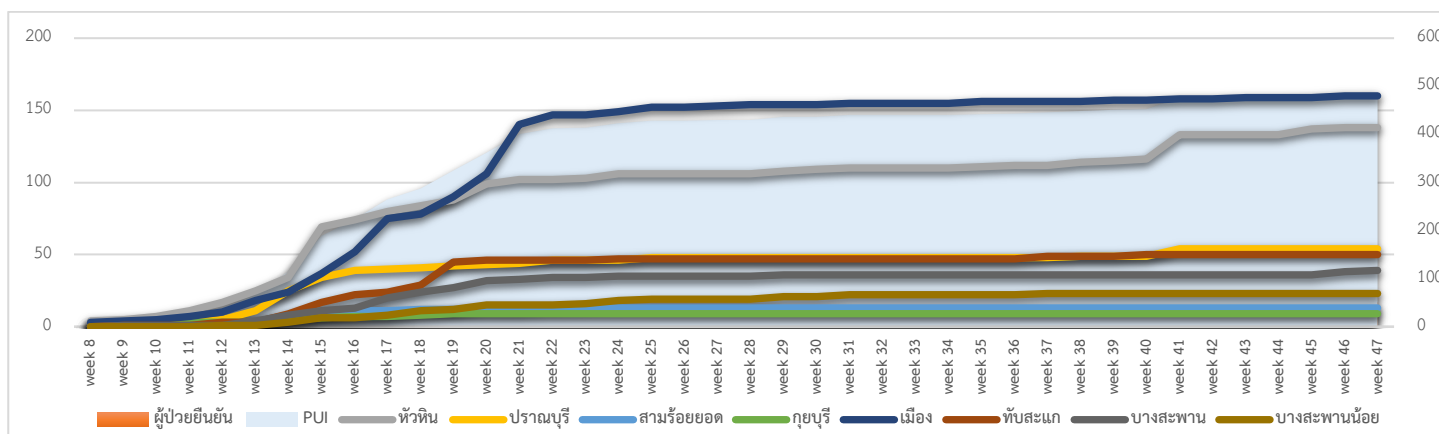
เหตุการณ์	จำนวนตรวจ RT-PCR	ผลตรวจ
13-19 ก.ค. กรณีชาวพม่าลักลอบเข้าเมือง ช่องทางธรรมชาติสิงขร อ.เมือง	34	ไม่พบเชื้อ

1 ก.ย. กรณีข่าวโรงเรียนปิดที่ ต.ห้วยสัตว์ใหญ่ อ.หัวหิน ตรวจชาวไทยที่ท่าเรือ ลักลอบข้ามแดนกลับจากประเทศเมียนมา อ.หัวหิน	5	ไม่พบเชื้อ
6 ก.ย. กรณีนายจ้างส่งส่วยลูกจ้าง ชาวเมียนมาเดินทางกลับจากไปงานศพ อ.มะริด ประเทศเมียนมา อ.ทับสะแก	1	ไม่พบเชื้อ
7 ก.ย. กรณีชาวเมียนมาลักลอบหลบหนีเข้าเมือง ประวัติเดินทางมาจาก จ.สมุทรสาคร ถูกจับกุมของพรมแดนธรรมชาติสิงขร อ.เมือง	1	ไม่พบเชื้อ
8 ก.ย. กรณีชาวบังคลาเทศหลบหนีเข้าเมือง เส้นทางเพชรเกษม เป็นชาวบังคลาเทศ 5 ราย ชาวไทย 2 ราย อ.สามร้อยยอด	7	ไม่พบเชื้อ
21 ก.ย. กรณีชาวไทยเดินทางกลับจากไปทำงานควบคุมงานก่อสร้าง ที่เมืองมูดอง ประเทศเมียนมา อ.สามร้อยยอด	1	ไม่พบเชื้อ
25 ก.ย. กรณีแรงงานชาวเมียนมาหลบหนีเข้าเมือง หางานทำ อ.หัวหิน	8	ไม่พบเชื้อ
13 ต.ค. กรณีรถยนต์ตกร่องกลางถนน พบชาวกัมพูชาเดินทางมาจาก จ.ปัตตานี ไม่มีหลักฐานหนังสือเดินทางและพบสิ่งเสพติด อ.สามร้อยยอด	5	ไม่พบเชื้อ
2 พ.ย. กรณีชาวเมียนมา เดินทางมาจาก อ.ตะนาวศรี จ.มะริด ลักลอบหลบหนีเข้าเมือง ระหว่างตรวจค้นหลบหนีไปได้ 3 ราย แต่จับกุมได้ 7 ราย โดยใช้เส้นทางธรรมชาติ 7 เจ้า ต.อ่างทอง อ.ทับสะแก	7	ไม่พบเชื้อ
6 พ.ย. กรณีชาวกัมพูชา จำนวน 3 ราย เดินทางจากประเทศกัมพูชา ผ่านทางช่องทางธรรมชาติในจ.สระแก้ว เพื่อไปจ.สุราษฎร์ธานี ถูกจำกุมระหว่างเดินทางบนถนนเพชรเกษม ต.ทองมวง อ.บางสะพาน	3	ไม่พบเชื้อ
9 พ.ย. ชาวต่างด้าวไม่ทราบสัญชาติ หลบหนีเข้าเมือง บ้านไร่เครา ด้านสิงขร ต.คลองวาฬ อ.เมือง	1	ไม่พบเชื้อ
13 พ.ย. กรณีชาวเมียนมา เพิ่งเดินทางมาจาก เมืองทวาย ประเทศเมียนมา ทางช่องทางธรรมชาติ อ.เมือง โดยมีสามีไปรับที่ สี่แยกประจวบคีรีขันธ์ และถูกจับกุม ที่ สภ.บางสะพาน อ.บางสะพาน	2	ไม่พบเชื้อ
15 พ.ย. กรณีชาวเมียนมา หลบหนีเข้าเมือง ด้านสิงขร อ.เมือง	1	ไม่พบเชื้อ
19 พ.ย. กรณีชาวเมียนมา หลบหนีเข้าเมือง อ.เมือง	1	ไม่พบเชื้อ
20 พ.ย. กรณีหน่วยลาดตระเวนก้านัน ผญบ.ในพื้นที่ ม.5 ต.อ่าวน้อย ตรวจพบเมียนมา 11 คน จากขบวนการลักลอบค้าแรงงานเถื่อนนำแรงงานเข้ามาในพื้นที่ เพื่อส่งนายจ้างที่ จ.ภูเก็ต บริเวณช่องทางธรรมชาติช่องตะแบก หมู่ 5 ต.อ่าวน้อย อ.เมือง	11	ไม่พบเชื้อ
รวม 15 เหตุการณ์	88	ไม่พบเชื้อ

2.การติดตามเฝ้าระวัง ผู้ป่วยเข้าเกณฑ์สอบสวน (PUI) ผู้ป่วยยืนยันโรคติดเชื้อไวรัสโคโรนา 2019 จังหวัดประจวบคีรีขันธ์



แนวโน้มผู้ป่วยเข้าเกณฑ์สอบสวน (PUI) และ ผู้ป่วยยืนยันโรคติดเชื้อไวรัสโคโรนา 2019 รายอำเภอ สสสมรายสัปดาห์



Non-PUI (Pneumonia) จำนวน 1 ราย สสสมตรวจ RT-PCR ผู้ป่วย Pneumonia ตั้งแต่ 12 ต.ค.-23 พ.ย.2563

จำนวน 106 ราย ไม่พบเชื้อ 106 ราย

การรับแจ้งผู้ป่วยเฝ้าระวังรายใหม่ ประจำวันที่ 22 พฤศจิกายน 2563 PUI 0 ราย Non-PUI (Pneumonia)

จำนวน 1 ราย

อำเภอ	รายละเอียด	ผลตรวจ
เมือง	หญิงไทย อายุ 57 ปี สัญชาติไทย ว่างงาน ที่อยู่ ต.เกาะหลัก อ.เมือง จ.ประจวบคีรีขันธ์	รอผล
Non-PUI (Pneumonia) 1 ราย	18 พ.ย.2563 ไอมีเสมหะ ไม่มีเลือดปน กินได้ ไม่มีน้ำหนัลด เข้ารักษาตัวที่ รพ.บางสะพานน้อย จากนั้น Refer ส่ง รพ.ประจวบคีรีขันธ์ 23 พ.ย.2563 มีไข้ เหนื่อยหอบ หายใจลำบาก ผล CXR infiltration, Cardiomegaly แพทย์วินิจฉัย Atypical Pneumonia R/O OSA ป 2 เดือนที่ผ่านมา มีประวัติเดินทางไปจังหวัดกาญจนบุรี ไปเยี่ยมมารดา พักค้าง 2 คืนไม่มีประวัติเสี่ยง COVID-19	

สรุปผู้ป่วยเข้าเกณฑ์สอบสวนโรคติดเชื้อไวรัสโคโรนา 2019 จังหวัดประจวบคีรีขันธ์

ผู้ป่วยเข้าเกณฑ์สอบสวนโรค		ไม่พบเชื้อ	รอผลห้องปฏิบัติการ	รักษาอยู่	ออกจาก รพ.
รายใหม่	สะสม	486	0	0	486
0	486				

สรุปผู้ป่วยยืนยันโรคติดเชื้อไวรัสโคโรนา 2019 จังหวัดประจวบคีรีขันธ์

ผู้ป่วยยืนยันพบเชื้อ		รักษาอยู่	อาการรุนแรง	รักษาหาย/ออกจาก รพ.	เสียชีวิต
รายใหม่	สะสม	0	0	15	2
ไม่พบผู้ติดเชื้อรายใหม่เป็นวันที่ 235	17				

มาตรการภายในจังหวัดประจวบคีรีขันธ์

1. ทุกโรงพยาบาล/โรงพยาบาลส่งเสริมสุขภาพตำบล จัดทำป้ายคัดกรองไว้ที่ OPD/ ER ทั้งในเวลาและนอกเวลา
2. ทุกโรงพยาบาลกำหนดเส้นทางเคลื่อนย้ายผู้ป่วยที่เข้าเกณฑ์สอบสวนโรคและซ้อมการเคลื่อนย้ายผู้ป่วย
3. กำหนดห้องแยกผู้ป่วย (ห้องพิเศษ) และเตรียม Cohort Ward
4. กำหนดทีมงาน/ ฝึกซ้อมการใส่ชุด PPE และการทำลายเชื้อ
 - ทีมแพทย์รักษา - ทีมพยาบาล
 - ทีม Lab - ทีมสอบสวนโรค
 - ทีมทำความสะอาด - ทีม IC ที่คอยกำกับ
5. จัดเตรียมยา เวชภัณฑ์ และทรัพยากร ให้เหมาะสมและเพียงพอ
6. หากพบผู้ที่เข้าเกณฑ์การสอบสวนโรคให้รักษาไว้ที่ รพ.นั้นๆ
7. ถ้าผู้ป่วย มีอาการหนักขึ้น ให้ส่งต่อตามระบบเดิม โดยต้องรับรักษาภายในจังหวัด ถ้าจะออกนอกจังหวัดจะอยู่ในความรับผิดชอบของ เขตสุขภาพที่ 5/ กระทรวงสาธารณสุข
8. สำนักงานสาธารณสุขจังหวัดประจวบคีรีขันธ์ พัฒนาทีม CDCU การใช้ PPE, การทำลายเชื้อ, การสอบสวน, เก็บตัวอย่าง
9. ประชาสัมพันธ์เชิงรุกและการให้ข้อมูลแก่สาธารณะ
 - ให้ประชาชนมีการสวมใส่หน้ากากอนามัยชนิดผ้า ในกรณีเข้าไปที่มีคนจำนวนมาก ได้แก่ ตลาด ห้างสรรพสินค้า โรงภาพยนตร์ โรงพยาบาล รถตู้ รถแท็กซี่ เครื่องบิน เป็นต้น
 - การกำจัดหน้ากากอนามัย สำหรับประชาชนให้ใส่ในถุงพลาสติกมัดปากถุงให้แน่นแล้วนำไปให้รพ.สต.ในพื้นที่กำจัดที่เตาเผาขยะติดเชื้อ สำหรับหน่วยงาน ให้มีถังขยะติดเชื้อเพื่อทิ้งหน้ากากอนามัยที่ใช้แล้ว
 - กินร้อน ช้อนกลาง ใช้ของใช้ส่วนตัว ไม่ใช้ร่วมกับคนอื่น รวมทั้งคนในบ้านด้วยกัน

ทีมตระหนักรู้อาการณีสํานักงานสาธารณสุขจังหวัดประจวบคีรีขันธ์