



# ศูนย์ปฏิบัติการภาวะฉุกเฉินด้านการแพทย์และสาธารณสุข สำนักงานสาธารณสุขจังหวัดประจวบคีรีขันธ์ กรณี โรคติดเชื้อไวรัสโคโรนา 2019

ฉบับที่ 295 EOC ครั้งที่ 144 วันที่ 26 พฤศจิกายน 2563 เวลา 09.00

สถานการณ์ต่างประเทศ พบผู้ป่วยยืนยัน ใน 218 ประเทศ/

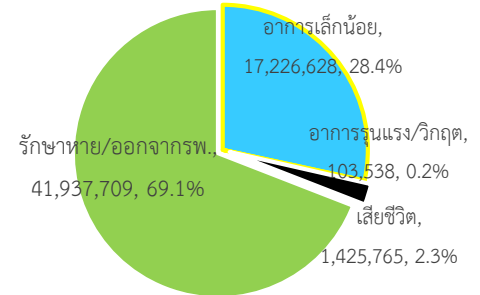
ดินแดน/2 เรือสำราญ ไม่พบประเทศ/ดินแดนที่พบผู้ป่วยใหม่

พบผู้ป่วยทั่วโลก 60,693,640 ราย เสียชีวิต 1,425,765 ราย อัตราป่วยตาย ร้อยละ 2.3

รักษาหาย/ออกจาก รพ. 41,937,709 ราย ร้อยละ 69.1

ผู้ป่วยที่กำลังรักษา อาการเล็กน้อย ร้อยละ 28.4 อาการรุนแรง/วิกฤติ ร้อยละ 0.2

ลำดับประเทศ ที่พบโรคติดเชื้อไวรัสโคโรนา 2019 สูงสุด ดังนี้



ประเทศ/อื่นๆ	รวมป่วย	ป่วยใหม่	รวมเสียชีวิต	%	เสียชีวิตใหม่	รักษาหาย	%	อาการรุนแรง	อัตราป่วย 1M pop	อัตราตาย 1M pop	อัตราตรวจ 1M pop
สหรัฐอเมริกา	13,129,051	171,992	268,135	2.04	2,217	7,723,516	58.8	23,773	39,571	808	560,272
เท็กซัส	1,225,719	13,592	21,607	1.76	190						
แคลิฟอร์เนีย	1,158,351	7,686	18,925	1.63	49						
อินเดีย	9,266,697	44,699	135,261	1.46	518	8,677,986	93.6	8,944	6,689	98	97,326
บราซิล	6,166,898	45,449	170,799	2.77	620	5,512,847	89.4	8,318	28,930	801	102,736
ฝรั่งเศส	2,170,097	16,282	50,618	2.33	381	156,552	7.2	4,148	33,216	775	307,641
รัสเซีย	2,162,503	23,675	37,538	1.74	507	1,660,419	76.8	2,300	14,816	257	504,933
สเปน	1,622,632	8,506	44,037	2.71	369	N/A	N/A	2,838	34,700	942	468,697
สหราชอาณาจักร	1,557,007	18,213	56,533	3.63	696	N/A	N/A	1,489	22,887	831	615,299
อิตาลี	1,480,874	25,853	52,028	3.51	722	637,149	43.0	3,848	24,507	861	346,809
อาร์เจนตินา	1,390,388	8,593	37,714	2.71	282	1,217,284	87.5	4,039	30,651	831	82,498
โคลอมเบีย	1,270,991		35,860	2.82		1,174,959	92.4	2,376	24,872	702	121,061
<b>ประเทศกลุ่ม ASEAN</b>											
อินโดนีเซีย	511,836	5,534	16,225	3.17	114	429,807	84.0		1,863	59	19,899
ฟิลิปปินส์	422,915	1,202	8,215	1.94	31	386,955	91.5	1449	3,839	75	50,713
พม่า	83,566	1330	1,810	2.17	26	63,366	75.8		1,532	33	19,730
สิงคโปร์	59,817	970	345	0.58	4	46,501	77.7	110	1,839	11	79,226
มาเลเซีย	58,190	7	28	0.05		58,091	99.8	1	9,915	5	757,916
ประเทศไทย	3,926	4	60	1.53		3,780	96.3	1	56	0.9	13,995
เวียดนาม	1,321	5	35	2.65		1,153	87.3		14	0.4	13,711
กัมพูชา	307	1		0.00		298	97.1		18		13,278
บรูไน	150		3	2.00		145	96.7		342	7	172,865
ลาว	39					24			5		10,197

**เขตติดโรคติดต่ออันตราย**

1. สาธารณรัฐอิตาลี 2. สาธารณรัฐอิสลามอิหร่าน

3. มาเลเซีย 4. ราชอาณาจักรกัมพูชา 5. สาธารณรัฐประชาธิปไตยประชาชนลาว 6. สาธารณรัฐอินโดนีเซีย 7. สาธารณรัฐแห่งสหภาพพม่า

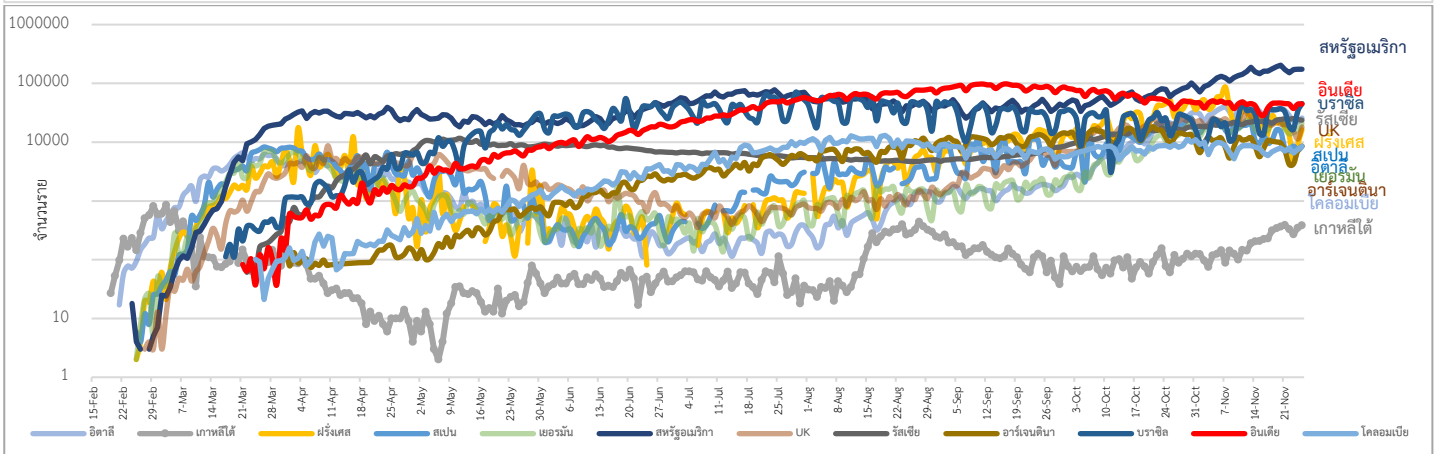
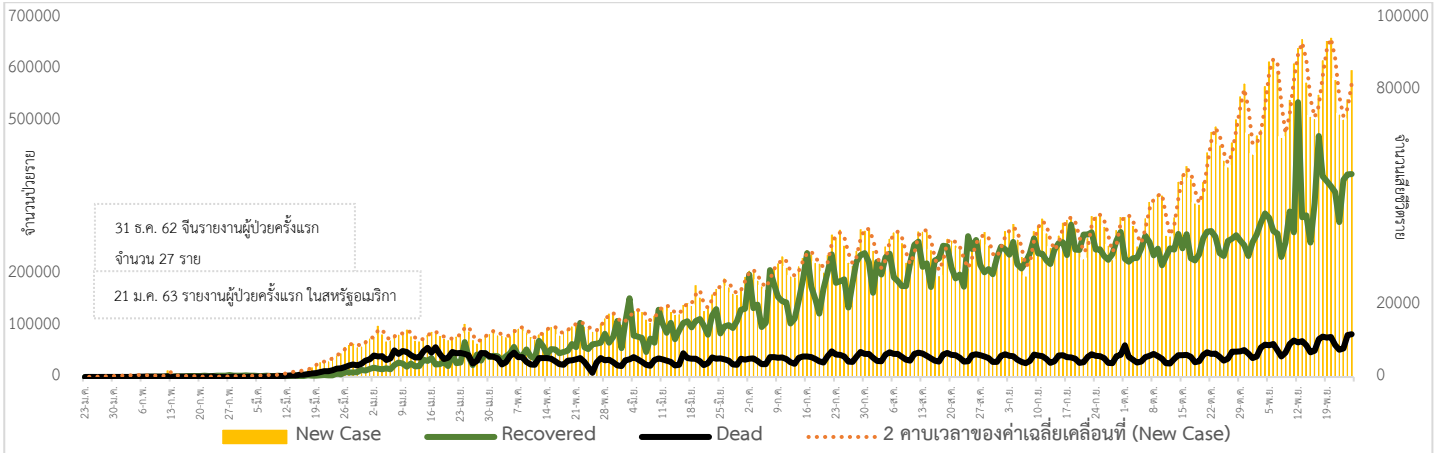
\*เขตติดโรคติดต่ออันตราย ฉบับที่ 3 (ประกาศกระทรวงสาธารณสุข เรื่อง ยกเลิกท้องถิ่นนอกราชอาณาจักรที่เป็นเขตติดโรคติดต่ออันตรายกรณีโรคติดเชื้อไวรัสโคโรนา

2019 หรือโรคโควิด 19 (Coronavirus Disease 2019 (COVID-19)) พ.ศ.2563

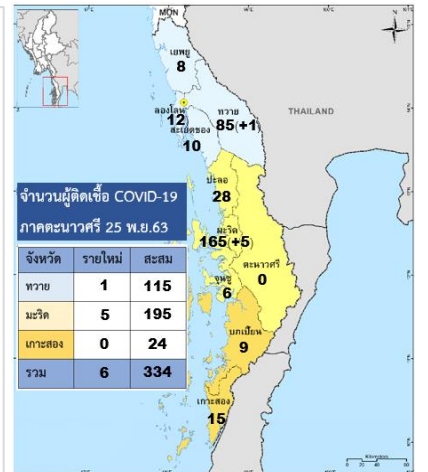
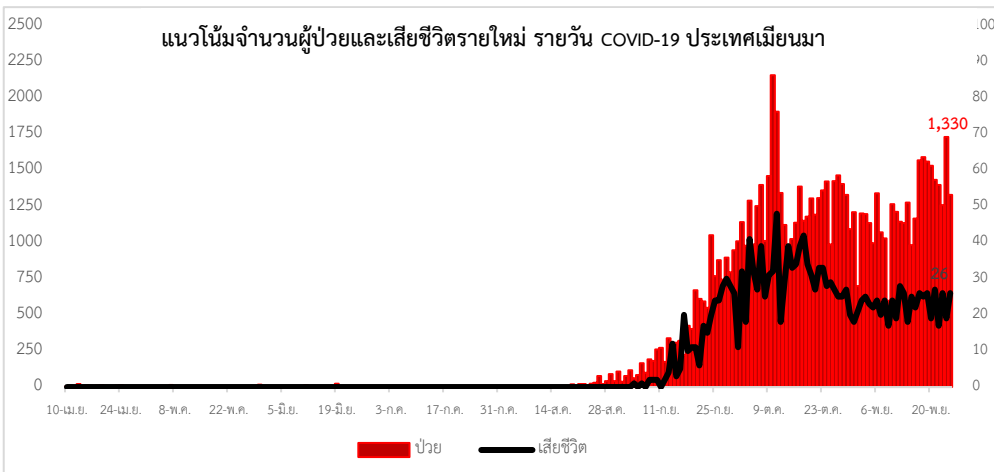
ประกาศยกเลิกสาธารณรัฐเกาหลี (Republic of Korea) และสาธารณรัฐประชาชนจีน (People's Republic of China) รวมถึงเขตบริหารพิเศษมาเก๊า (Macao)

และเขตบริหารพิเศษฮ่องกง (Hong Kong) จากการเป็นท้องถิ่นนอกราชอาณาจักรที่เป็นเขตติดโรคติดต่ออันตราย

แนวโน้มจำนวนผู้ป่วย ผู้รักษาหาย/ออกจากโรงพยาบาลและผู้เสียชีวิต รายใหม่ โรคติดเชื้อไวรัสโคโรนา 2019 ทั่วโลก



Coronavirus Disease 2019 (COVID-19) Surveillance Dashboard (Myanmar)



## ประเด็นข่าวที่น่าสนใจ ณ วันที่ 25 พ.ย. 2563

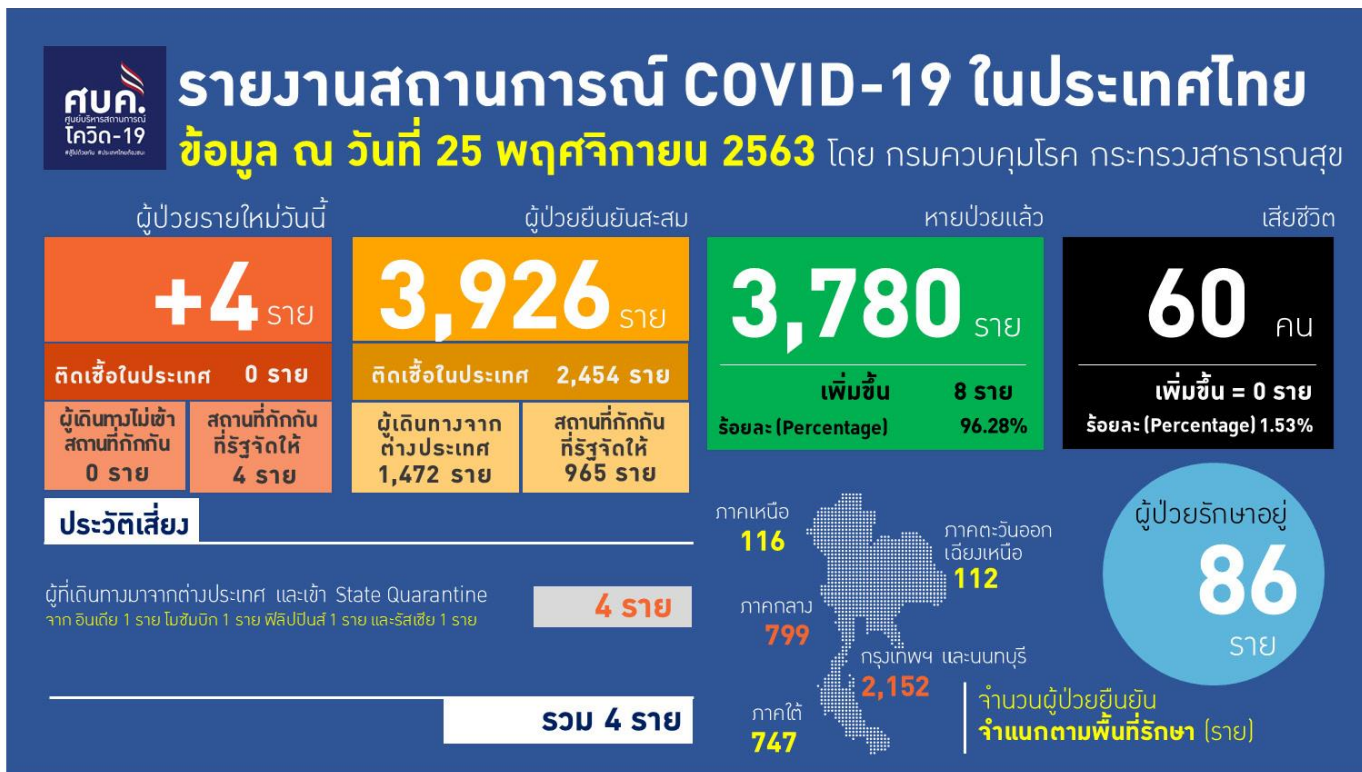
**สาธารณรัฐฝรั่งเศส** แถลงการณ์ว่า จะเริ่มผ่อนปรนมาตรการล็อกดาวน์ที่บังคับใช้ทั่วประเทศ ในวันที่ 15 ธันวาคม 2563 นี้ ประชาชนจะสามารถออกมาซื้อสินค้าที่จำเป็น โดยเฉพาะในช่วงเทศกาลคริสต์มาสและปีใหม่ก็สามารถไปใช้เวลากับสมาชิกครอบครัวได้ นอกจากนี้โรงพยาบาลจะเปิดให้บริการได้ตามมาตรการป้องกันด้านสาธารณสุข แต่จะมีการประกาศเคอร์ฟิวระหว่าง 21.00 – 07.00 น. มาบังคับใช้แทนคำสั่งล็อกดาวน์ให้ประชาชนอยู่แต่ที่บ้าน คาดการณ์ร้านอาหาร ผับและบาร์จะเปิดให้บริการได้ในวันที่ 20 มกราคม 2564 และยังคงกล่าวอีกว่าสถานการณ์แพร่ระบาดระลอก 2 เริ่มบรรเทาลงแล้ว พร้อมขอความร่วมมือประชาชนช่วยกันป้องกันไม่ให้เกิดระลอก 3 ตามมาอีก

**สหพันธรัฐรัสเซีย** เปิดเผยว่า สถาบันกามาเลยา ซึ่งเป็นศูนย์วิจัยด้านระบาดวิทยาและจุลชีววิทยาแห่งชาติกระทรวงสาธารณสุขของรัสเซีย และกองทุนความมั่งคั่งแห่งชาติของรัสเซีย (RDIF) แถลงการณ์ประสิทธิภาพทางคลินิกของการทดสอบวัคซีน “Sputnik V” จากอาสาสมัครหลายหมื่นคนเข้าร่วม พบว่าหลังรับการฉีดวัคซีนครบชุดแล้ว ประสิทธิภาพของวัคซีนได้ผล 91.4% ในวันที่ 28 และเพิ่มมากกว่า 95% ในวันที่ 42 รัสเซียจึงวางแผนที่จะผลิตวัคซีน 2 ล้านโดส ภายในสิ้นปี 2563 จะเริ่มฉีดวัคซีนจำนวนมากในปี 2564 และวัคซีนยังสามารถเก็บไว้ที่อุณหภูมิระหว่าง 2 - 8 องศาเซลเซียสทำให้สามารถกระจายไปยังพื้นที่ห่างไกลและเขตร้อนได้

**เขตบริหารพิเศษฮ่องกง** รายงานว่า บาร์ไนต์คลับ ห้างชานา และสถานบันเทิงอื่น ๆ ถูกสั่งให้ปิดเป็นครั้งที่ 3 ในรอบปีนี้เพื่อควบคุมการแพร่ระบาดของโรคติดเชื้อไวรัสโคโรนา 2019 ระลอกใหม่ มีผลตั้งแต่วันที่ 26 พฤศจิกายน 2563 นี้ และสามารถจัดงานเลี้ยงได้สูงสุด 40 คน จำนวนคนสูงสุดที่อนุญาตให้นั่งรวมกันในร้านอาหารอยู่ที่ 4 คน และบริษัทต่าง ๆ อนุญาตให้พนักงานทำงานจากที่บ้านได้อีกครั้ง

**ไทย กระทรวงสาธารณสุข** เปิดเผยเกี่ยวกับวัคซีนวิจัยป้องกันโรคติดเชื้อไวรัสโคโรนา 2019 จากบริษัทแอสตราเซนเนกา ที่รัฐบาลไทยตกลงร่วมมือในการพัฒนาและเตรียมจัดซื้อวัคซีน ประสบผลสำเร็จเกินข้อกำหนดขององค์การอนามัยโลก (WHO) ที่กำหนดมาตรฐานการรับรองต้องมีประสิทธิภาพไม่ต่ำกว่า 50% โดยค่าเฉลี่ยประสิทธิภาพโดยรวมของทั้ง 2 แบบ อยู่ที่ 70.4% และวัคซีนยังมีความปลอดภัยสูง ไม่พบอาสาสมัครที่ต้องรักษาในโรงพยาบาลหรือมีอาการรุนแรง คาดว่าจะได้รับวัคซีนกลางปี 2564 ยังรวมถึงการผลิตวัคซีนในประเทศไทย ที่จะใช้โรงงานของบริษัทสยามไบโอไซเอนซ์ จำกัด เป็นแหล่งการผลิต โดยไทยจะได้รับการถ่ายทอดเทคโนโลยีจึงถือเป็นโอกาสในการสร้างขีดความสามารถของประเทศ ลดความสูญเสีย สร้างโอกาสทางด้านเศรษฐกิจอีกด้วย

**จังหวัดตาก** ผู้ว่าราชการจังหวัดตาก ได้สั่งการให้เจ้าหน้าที่ฝ่ายปกครองเพิ่มความเข้มงวดในการตรวจคัดกรองบุคคลทุกคนที่เข้าออกภายในพื้นที่ศูนย์พักพิงชั่วคราวอีก 2 ศูนย์เช่นเดียวกับศูนย์พักพิงชั่วคราวบ้านอุ้มเปี้ยมได้แก่ศูนย์พักพิงชั่วคราวบ้านนุโพ อำเภออน้อย และศูนย์พักพิงชั่วคราวบ้านแม่หละ อำเภอสองยาง ซึ่งทั้ง 3 ศูนย์นี้รวมแล้วมียอดผู้หนีภัยการสู้รบพักอาศัยรวมกว่า 50,000 คน โดยให้ใช้มาตรการป้องกันอย่างเข้มงวดโดยเฉพาะผู้พักพิงทุกคนต้องสวมหน้ากากอนามัยอย่างเคร่งครัด รวมถึงเจ้าหน้าที่ประจำศูนย์ทั้ง 3 ศูนย์ และชาวบ้านในพื้นที่ใกล้ศูนย์ก็ต้องปฏิบัติอย่างเข้มงวด



ผลงานการคัดกรองผู้ป่วยสงสัยโรคติดเชื้อไวรัสโคโรนา 2019 ในจังหวัดประจวบคีรีขันธ์

1. กิจกรรมการเฝ้าระวัง ค้นหาผู้ป่วยสงสัยโรคติดเชื้อไวรัสโคโรนา 2019 และการทำ Home Quarantine ในพื้นที่

1.1 การเฝ้าระวังในผู้ที่เดินทางมาจากเขตติดโรคและพื้นที่ระบาด ในจังหวัดประจวบคีรีขันธ์

จุดคัดกรองด่านท่าเรือประจวบคีรีขันธ์ สละสมคัดกรองตั้งแต่วันที่ 1 กุมภาพันธ์ – 25 พฤศจิกายน 2563 คัดกรองทั้งหมด 3,173 ราย

จุดคัดกรองด่านพรมแดนสิงขร วันที่ 25 พฤศจิกายน 2563 คัดกรองผู้ขนส่งสินค้า ชาวไทย จำนวน 52 คน ยานพาหนะ จำนวน 22 คัน ไม่พบผู้มีอาการ สละสมคัดกรองตั้งแต่วันที่ 3 กรกฎาคม – 25 พฤศจิกายน 2563 คัดกรองผู้ขนส่งสินค้าทั้งหมด 7,347 ราย ยานพาหนะทั้งหมด 5,062 คัน

การสุ่มตรวจตัวอย่างด้วยวิธี RT-PCR (COVID-19) ชาวเมียนมาที่เดินทางมาที่รถขนส่งสินค้าที่เขตรอยต่อไทย-เมียนมา (No man Land) ก่อนถึงช่องทางด่านผ่อนปรนพิเศษด้านสิงขร ตั้งแต่ 12 ตุลาคม 2563

วันที่	จำนวนตรวจ RT-PCR (พม่า)		ผลตรวจ
	ผู้ขนส่งสินค้า	ยานพาหนะ	
12 ต.ค 63 – 24 พ.ย 63	192/839	147/435	ไม่พบเชื้อ
25 พ.ย.63	-	-	
รวม	192	147	

## 1.2 การคัดกรองชาวต่างชาติที่ถูกกักที่สำนักงานตรวจคนเข้าเมืองประจวบคีรีขันธ์ (ด่านสิงขร)

มีจำนวนผู้กักกันทั้งหมด 302 ราย ส่งตัวออกจากสถานที่กักกัน จำนวน 269 ราย ชาวปากีสถาน 5 ราย ชาวอินเดีย 2 ราย ชาวเวียดนาม 5 ราย ชาวกัมพูชา 16 ราย ชาวไนจีเรีย 1 ราย ชาวอังกฤษ 1 ราย ชาวลาว 4 ราย ชาวมาเลเซีย 2 ราย ชาวเยอรมัน 2 ราย ชาวบังคลาเทศ 5 ราย ชาวแคนาดา 1 ราย ชาวอิตาลี 1 ราย ชาวอุยกูร์ 1 ราย และชาวเมียนมา 224 ราย

สัญชาติ	ที่ยังกักกัน		หมายเหตุ
	อยู่ระหว่างเฝ้าระวัง	เฝ้าระวังครบ 14 วัน	
ปากีสถาน	0	14	- วันที่ 25 พฤศจิกายน 2563 รับใหม่ชาวเมียนมาร์ กรณีหลบหนี 11 ราย สก.อ่าวน้อย กรณีพ.ร.บ.ยาเสพติดฯ และหลบหนี 1 ราย สก.บางสะพานน้อย - ผลการวัดอุณหภูมิ 25 พฤศจิกายน 2563 ไม่พบผู้มีอาการไข้
อุยกูร์	1	1	
เมียนมา	16	0	
รวม	17	15	

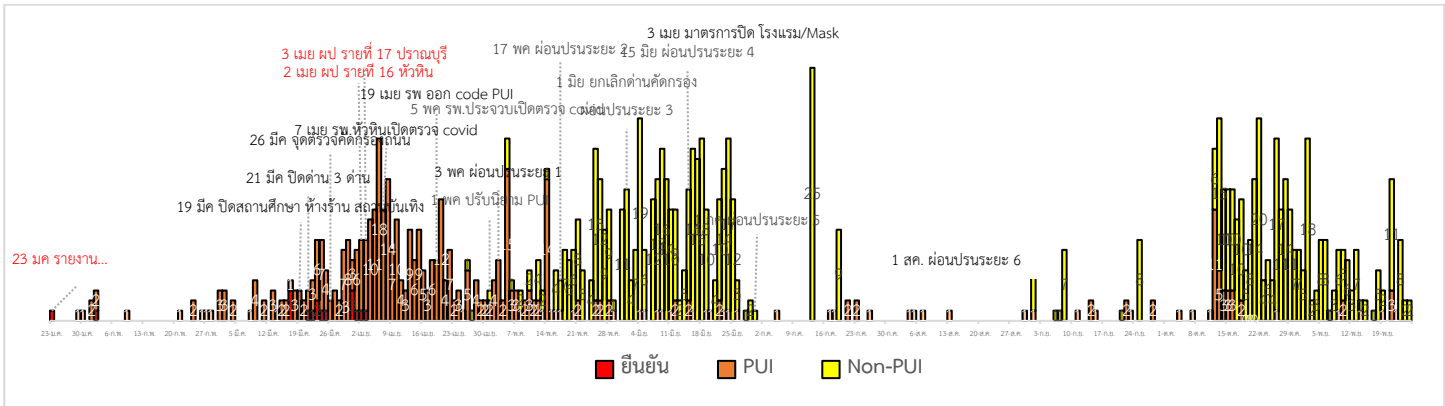
## 1.3 การตรวจตัวอย่างด้วยวิธี PCR (COVID-19) ชาวต่างด้าวที่ถูกจับกุมกรณีหลบหนีเข้าเมือง และชาวไทยที่ลักลอบข้ามแดนกลับจากประเทศเมียนมา

รวมสะสม กรณีชาวต่างด้าวที่ถูกจับกุมกรณีหลบหนีเข้าเมือง และชาวไทยที่ลักลอบข้ามแดนกลับจากประเทศเมียนมา ตั้งแต่วันที่ 13 กรกฎาคม 2563- 20 พฤศจิกายน 2563 จำนวน 88 ราย ผลไม่พบผู้ติดเชื้อ 88 ราย

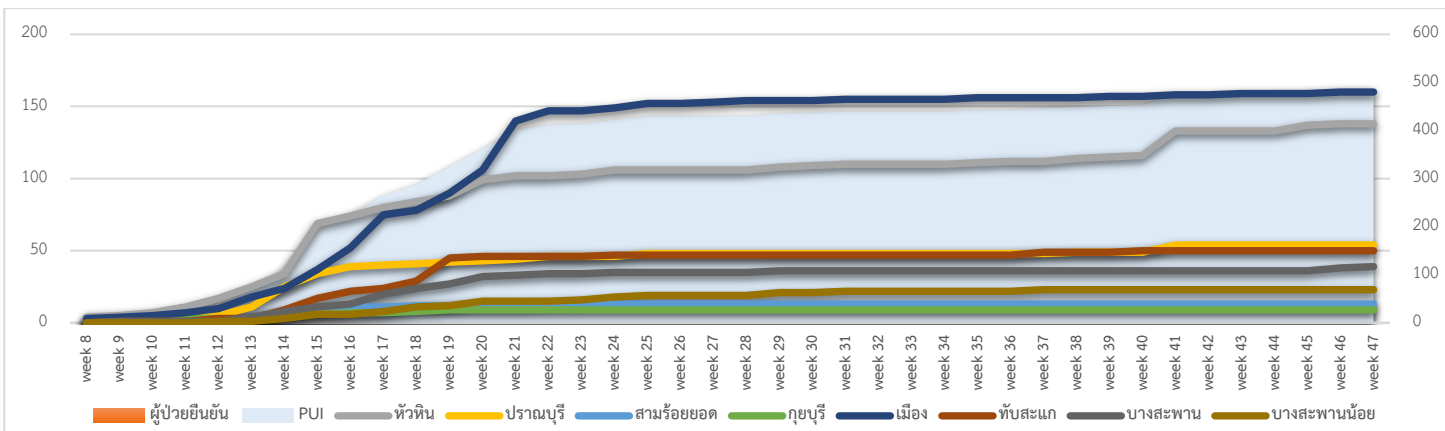
เหตุการณ์	จำนวนตรวจ RT-PCR	ผลตรวจ
13-19 ก.ค. กรณีชาวพม่าลักลอบเข้าเมือง ช่องทางธรรมชาติสิงขร อ.เมือง	34	ไม่พบเชื้อ
1 ก.ย. กรณีชาวโรงเรียนปิดที่ ต.ห้วยสัตว์ใหญ่ อ.หัวหิน ตรวจชาวไทยที่ทำไร้อลักลอบข้ามแดนกลับจากประเทศเมียนมา อ.หัวหิน	5	ไม่พบเชื้อ
6 ก.ย. กรณีนายจ้างส่งส่วยลูกจ้าง ชาวเมียนมาเดินทางกลับจากไปงานศพ อ.มะริด ประเทศเมียนมา อ.ทับสะแก	1	ไม่พบเชื้อ
7 ก.ย. กรณีชาวเมียนมาลักลอบหลบหนีเข้าเมือง ประวัติเดินทางมาจาก จ.สมุทรสาคร ถูกจับกุมของพรมแดนธรรมชาติสิงขร อ.เมือง	1	ไม่พบเชื้อ
8 ก.ย. กรณีชาวบังคลาเทศหลบหนีเข้าเมือง เส้นทางเพชรเกษม เป็นชาวบังคลาเทศ 5 ราย ชาวไทย 2 ราย อ.สามร้อยยอด	7	ไม่พบเชื้อ
21 ก.ย. กรณีชาวไทยเดินทางกลับจากไปทำงานควบคุมงานก่อสร้าง ที่เมืองมูดอง ประเทศเมียนมา อ.สามร้อยยอด	1	ไม่พบเชื้อ
25 ก.ย. กรณีแรงงานชาวเมียนมาหลบหนีเข้าเมือง ทางานท่า อ.หัวหิน	8	ไม่พบเชื้อ
13 ต.ค. กรณีรถยนต์ตกร่องกลางถนน พบชาวกัมพูชาเดินทางมาจาก จ.ปัตตานี ไม่มีหลักฐานหนังสือเดินทางและพบสิ่งเสพติด อ.สามร้อยยอด	5	ไม่พบเชื้อ
2 พ.ย. กรณีชาวเมียนมา เดินทางมาจาก อ.ตะนาวศรี จ.มะริด ลักลอบหลบหนีเข้าเมือง ระหว่างตรวจค้นหลบหนีไปได้ 3 ราย แต่จับกุมได้ 7 ราย โดยใช้เส้นทางธรรมชาติ 7 เจ้า ต.อ่างทอง อ.ทับสะแก	7	ไม่พบเชื้อ

6 พ.ย. กรณีชาวกัมพูชา จำนวน 3 ราย เดินทางจากประเทศกัมพูชา ผ่านทางช่องทางธรรมชาติในจ.สระแก้ว เพื่อไปจ.สุราษฎร์ธานี ถูกจำกุมระหว่างเดินทางบนถนนเพชรเกษม ต.ทองมงคล อ.บางสะพาน	3	ไม่พบเชื้อ
9 พ.ย. ชาวต่างด้าวไม่ทราบสัญชาติ หลบหนีเข้าเมือง บ้านไร่เครา ด้านสิงขร ต.คลองวาฬ อ.เมือง	1	ไม่พบเชื้อ
13 พ.ย. กรณีชาวเมียนมา เพิ่งเดินทางมาจาก เมืองทวาย ประเทศเมียนมา ทางช่องทางธรรมชาติ อ.เมือง โดยมีสามีไปรับที่ สี่แยกประจวบคีรีขันธ์ และถูกจับกุม ที่ สภ.บางสะพาน อ.บางสะพาน	2	ไม่พบเชื้อ
15 พ.ย. กรณีชาวเมียนมา หลบหนีเข้าเมือง ด้านสิงขร อ.เมือง	1	ไม่พบเชื้อ
19 พ.ย. กรณีชาวเมียนมา หลบหนีเข้าเมือง อ.เมือง	1	ไม่พบเชื้อ
20 พ.ย. กรณีหน่วยลาดตระเวนก้านัน ผญบ.ในพื้นที่ ม.5 ต.อ่าวน้อย ตรวจพบเมียนมา 11 คน จากขบวนการลักลอบค้าแรงงานเพื่อนำแรงงานเข้ามาในพื้นที่ เพื่อส่งนายจ้างที่ จ.ภูเก็ต บริเวณช่องทางธรรมชาติช่องตะแบก หมู่ 5 ต.อ่าวน้อย อ.เมือง	11	ไม่พบเชื้อ
<b>รวม 15 เหตุการณ์</b>	<b>88</b>	<b>ไม่พบเชื้อ</b>

2.การติดตามเฝ้าระวัง ผู้ป่วยเข้าเกณฑ์สอบสวน (PUI) ผู้ป่วยยืนยันโรคติดเชื้อไวรัสโคโรนา 2019 จังหวัดประจวบคีรีขันธ์



แนวโน้มผู้ป่วยเข้าเกณฑ์สอบสวน (PUI) และ ผู้ป่วยยืนยันโรคติดเชื้อไวรัสโคโรนา 2019 รายอำเภอ สัสมรายสัปดาห์



Non-PUI (Pneumonia) จำนวน 2 ราย สัสมตรวจ RT-PCR ผู้ป่วย Pneumonia ตั้งแต่ 12 ต.ค.-25 พ.ย.2563

จำนวน 108 ราย ไม่พบเชื้อ 106 ราย รอผลตรวจ 2 ราย

การรับแจ้งผู้ป่วยเฝ้าระวังรายใหม่ วันที่ 25 พฤศจิกายน 2563 PUI 0 ราย Non-PUI (Pneumonia) จำนวน 2 ราย

อำเภอ	รายละเอียด	ผลตรวจ
สามร้อยยอด Non-PUI (Pneumonia) 2 ราย	1. เพศชาย อายุ 1 ขวบ สัญชาติไทย ที่อยู่ ต.สามกระชาย อ.กุยบุรี จ.ประจวบคีรีขันธ์ 23 พ.ย.63 ไอ มีน้ำมูก อาเจียน หายใจลำบาก ก่อนหน้านี้ไปรักษาที่คลินิก อาการไม่ดีขึ้น 25 พ.ย.63 รักษา รพ.สามร้อยยอด ผล CXR infiltration แพทย์วินิจฉัย Pneumonia 2. เพศชาย อายุ 11 เดือน สัญชาติไทย ที่อยู่ ต.ไร่เก่า อ.สามร้อยยอด จ.ประจวบคีรีขันธ์ 21 พ.ย.63 ไอมีเสมหะ มีน้ำมูก หายใจลำบาก ทานอาหารได้น้อย ซึม 24 พ.ย.63 รักษา รพ.สามร้อยยอด ผล CXR infiltration แพทย์วินิจฉัย Viral Pneumonia	รอผล

สรุปผู้ป่วยเข้าเกณฑ์สอบสวนโรคติดเชื้อไวรัสโคโรนา 2019 จังหวัดประจวบคีรีขันธ์

ผู้ป่วยเข้าเกณฑ์สอบสวนโรค		ไม่พบเชื้อ	รอผลห้องปฏิบัติการ	รักษาอยู่	ออกจาก รพ.
รายใหม่	สะสม	486	0	0	486
0	486				

สรุปผู้ป่วยยืนยันโรคติดเชื้อไวรัสโคโรนา 2019 จังหวัดประจวบคีรีขันธ์

ผู้ป่วยยืนยันพบเชื้อ		รักษาอยู่	อาการรุนแรง	รักษาหาย/ออกจาก รพ.	เสียชีวิต
รายใหม่	สะสม	0	0	15	2
ไม่พบผู้ติดเชื้อรายใหม่เป็นวันที่ 237	17				

มาตรการภายในจังหวัดประจวบคีรีขันธ์

1. ทุกโรงพยาบาล/โรงพยาบาลส่งเสริมสุขภาพตำบล จัดทำป้ายคัดกรองไว้ที่ OPD/ ER ทั้งในเวลาและนอกเวลา
2. ทุกโรงพยาบาลกำหนดเส้นทางเคลื่อนย้ายผู้ป่วยที่เข้าเกณฑ์สอบสวนโรคและซ้อมการเคลื่อนย้ายผู้ป่วย
3. กำหนดห้องแยกผู้ป่วย (ห้องพิเศษ) และเตรียม Cohort Ward
4. กำหนดทีมงาน/ ฝึกซ้อมการใส่ชุด PPE และการทำลายเชื้อ
  - ทีมแพทย์รักษา                      - ทีมพยาบาล
  - ทีม Lab                                      - ทีมสอบสวนโรค
  - ทีมทำความสะอาด                      - ทีม IC ที่คอยกำกับ
5. จัดเตรียมยา เวชภัณฑ์ และทรัพยากร ให้เหมาะสมและเพียงพอ
6. หากพบผู้ที่เข้าเกณฑ์การสอบสวนโรคให้รักษาไว้ที่ รพ.นั้นๆ
7. ถ้าผู้ป่วย มีอาการหนักขึ้น ให้ส่งต่อตามระบบเดิม โดยต้องรับรักษาภายในจังหวัด ถ้าจะออกนอกจังหวัดจะอยู่ในความรับผิดชอบของ เขตสุขภาพที่ 5/ กระทรวงสาธารณสุข
8. สำนักงานสาธารณสุขจังหวัดประจวบคีรีขันธ์ พัฒนาทีม CDCU การใช้ PPE, การทำลายเชื้อ, การสอบสวน, เก็บตัวอย่าง
9. ประชาสัมพันธ์เชิงรุกและการให้ข้อมูลแก่สาธารณะ
  - ให้ประชาชนมีการสวมใส่หน้ากากอนามัยชนิดผ้า ในกรณีเข้าไปที่มีคนจำนวนมาก ได้แก่ ตลาด ห้างสรรพสินค้า โรงภาพยนตร์ โรงพยาบาล รถตู้ รถแท็กซี่ เครื่องบิน เป็นต้น

- การกำจัดหน้ากากอนามัย สำหรับประชาชนให้ใส่ในถุงพลาสติกมัดปากถุงให้แน่นแล้วนำไปให้รพ.สต.ในพื้นที่กำจัดที่เตาเผาขยะติดเชื้อ สำหรับหน่วยงาน ให้มีถังขยะติดเชื้อเพื่อทิ้งหน้ากากอนามัยที่ใช้แล้ว
- กินร้อน ช้อนกลาง ใช้ของใช้ส่วนตัว ไม่ใช้ร่วมกับคนอื่น รวมทั้งคนในบ้านด้วยกัน

ทีมตระหนักรู้สถานการณ์สำนักงานสาธารณสุขจังหวัดประจวบคีรีขันธ์