



ศูนย์ปฏิบัติการภาวะฉุกเฉินด้านการแพทย์และสาธารณสุข สำนักงานสาธารณสุขจังหวัดพระนครศรีอยุธยา กรณี โรคติดเชื้อไวรัสโคโรนา 2019

ฉบับที่ 296 EOC ครั้งที่ 144 วันที่ 27 พฤศจิกายน 2563 เวลา 09.00

สถานการณ์ต่างประเทศ พบผู้ป่วยยืนยัน ใน 218 ประเทศ/

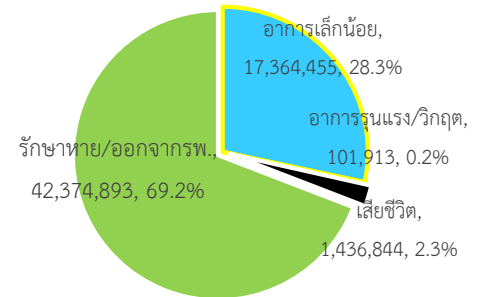
ดินแดน/2 เรือสำราญ ไม่พบประเทศ/ดินแดนที่พบผู้ป่วยใหม่

พบผู้ป่วยทั่วโลก 61,281,105 ราย เสียชีวิต 1,436,844 ราย อัตราป่วยตาย ร้อยละ 2.3

รักษาหาย/ออกจาก รพ. 42,374,893 ราย ร้อยละ 69.1

ผู้ป่วยที่กำลังรักษา อาการเล็กน้อย ร้อยละ 28.3 อาการรุนแรง/วิกฤติ ร้อยละ 0.2

ลำดับประเทศ ที่พบโรคติดเชื้อไวรัสโคโรนา 2019 สูงสุด ดังนี้



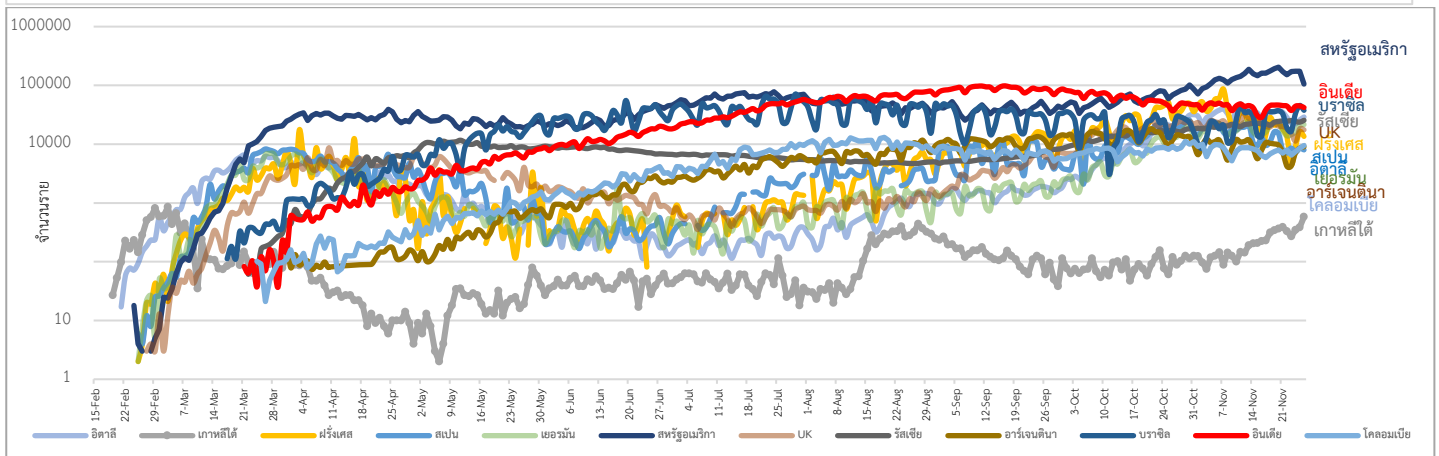
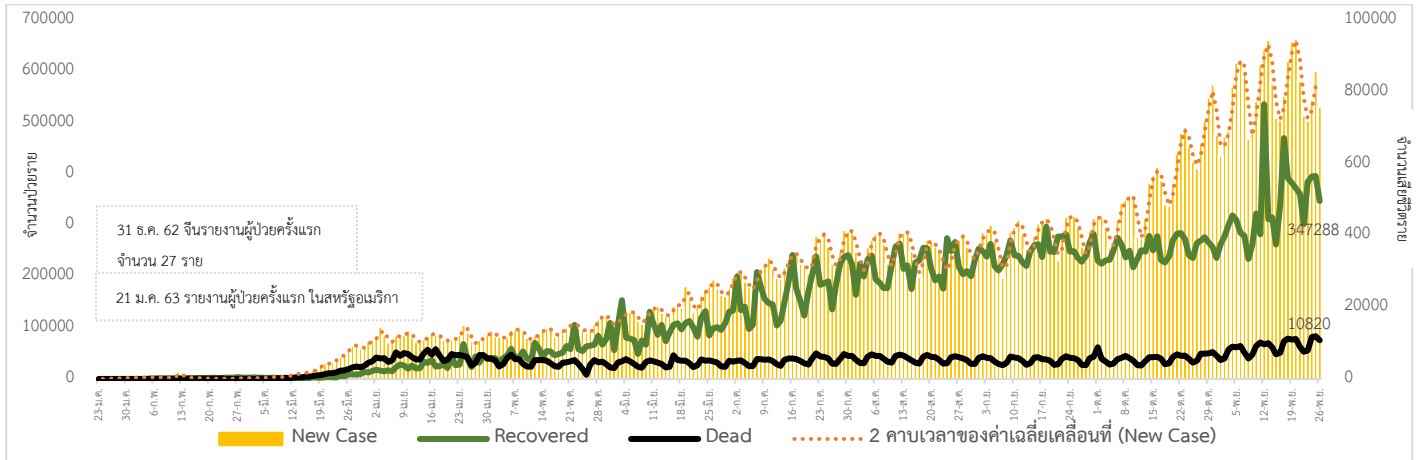
ประเทศ/อื่นๆ	รวมป่วย	ป่วยใหม่	รวมเสียชีวิต	%	เสียชีวิตใหม่	รักษาหาย	%	อาการรุนแรง	อัตราป่วย 1M pop	อัตราตาย 1M pop	อัตราตรวจ 1M pop
สหรัฐอเมริกา	13,245,589	104,976	269,520	2.03	1,271	7,846,331	59.2	24,396	39,921	812	564,038
เท็กซัส	1,231,253	4,434	21,785	1.77	175						
แคลิฟอร์เนีย	1,174,210	9,636	19,034	1.62	54						
อินเดีย	9,308,751	42,054	135,734	1.46	473	8,716,566	93.6	8,944	6,719	98	98,111
บราซิล	6,204,570	37,672	171,497	2.76	698	5,528,599	89.1	8,318	29,106	804	102,734
รัสเซีย	2,187,990	25,487	38,062	1.74	524	1,685,492	77.0	2,300	14,990	261	508,844
ฝรั่งเศส	2,183,660	13,563	50,957	2.33	339	158,236	7.2	4,018	33,424	780	309,565
สเปน	1,637,844	7,991	44,374	2.71	337	N/A	N/A	2,815	35,025	949	468,696
สหราชอาณาจักร	1,574,562	17,555	57,031	3.62	498	N/A	N/A	1,480	23,145	838	620,559
อิตาลี	1,509,875	29,003	52,850	3.50	822	661,180	43.8	3,846	24,987	875	350,662
อาร์เจนตินา	1,399,431	9,043	37,941	2.71	227	1,226,662	87.7	3,960	30,849	836	83,219
โคลอมเบีย	1,280,487	9,496	36,019	2.81	159	1,181,753	92.3	2,376	25,057	705	122,216
ประเทศกลุ่ม ASEAN											
อินโดนีเซีย	516,753	4,917	16,352	3.16	127	433,649	83.9		1,881	60	20,086
ฟิลิปปินส์	424,297	1,392	8,242	1.94	27	387,266	91.3	1449	3,851	75	51,072
พม่า	85,205	1,639	1,846	2.17	36	64,645	75.9		1,562	34	20,098
มาเลเซีย	60,752	935	348	0.57	3	49,056	80.7	110	1,867	11	79,795
สิงคโปร์	58,195	5	28	0.05		58,104	99.8	1	9,916	5	757,900
ประเทศไทย	3,942	16	60	1.52		3,788	96.1	1	56	0.9	13,995
เวียดนาม	1,331	10	35	2.63		1,166	87.6		14	0.4	13,711
กัมพูชา	307			0.00		298	97.1		18		13,366
บรูไน	150		3	2.00		145	96.7		342	7	172,861
ลาว	39					24			5		10,197

เขตติดโรคติดต่ออันตราย

1. สาธารณรัฐอิตาลี 2. สาธารณรัฐอิสลามอิหร่าน
 3. มาเลเซีย 4. ราชอาณาจักรกัมพูชา 5. สาธารณรัฐประชาธิปไตยประชาชนลาว 6. สาธารณรัฐอินโดนีเซีย 7. สาธารณรัฐแห่งสหภาพพม่า

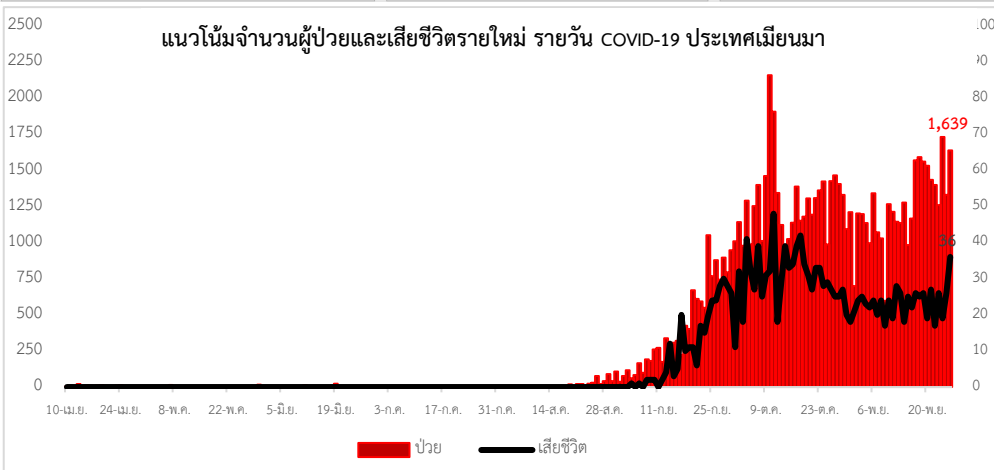
*เขตติดโรคติดต่ออันตราย ฉบับที่ 3 (ประกาศกระทรวงสาธารณสุข เรื่อง ยกเลิกท้องถิ่นนอกราชอาณาจักรที่เป็นเขตติดโรคติดต่ออันตรายกรณีโรคติดเชื้อไวรัสโคโรนา 2019 หรือโรคโควิด 19 (Coronavirus Disease 2019 (COVID-19)) พ.ศ.2563
 ประกาศยกเลิกสาธารณรัฐเกาหลี (Republic of Korea) และสาธารณรัฐประชาชนจีน (People's Republic of China) รวมถึงเขตบริหารพิเศษมาเก๊า (Macao) และเขตบริหารพิเศษฮ่องกง (Hong Kong) จากการเป็นท้องถิ่นนอกราชอาณาจักรที่เป็นเขตติดโรคติดต่ออันตราย

แนวโน้มจำนวนผู้ป่วย ผู้รักษาหาย/ออกจากโรงพยาบาลและผู้เสียชีวิต รายใหม่ โรคติดเชื้อไวรัสโคโรนา 2019 ทั่วโลก



Coronavirus Disease 2019 (COVID-19) Surveillance Dashboard (Myanmar)

<p>စာပို့ခံစော့စော့စော့စော့ (Total Specimens Tested)</p> <p>1,096,500</p>	<p>စော့စော့စော့စော့စော့စော့ (Total PUI)</p> <p>15,581</p>	<p>ပိုးစော့ (Lab Confirmed)</p> <p>85,205</p>	<p>ပိုးစော့စော့စော့စော့ (Death among Lab Confirmed)</p> <p>1,846</p>
--	--	--	---



จำนวนผู้ติดเชื้อ COVID-19 ภาคตะวันออกเฉียงเหนือ 26 พ.ย.63

จังหวัด	รายใหม่	สะสม
พิจิตร	5	120
มะริด	1	196
เกาะสอง	0	24
รวม	6	340

Map of Myanmar showing COVID-19 case counts by region: Bhamo (12+4), Mandalay (12), Sagaing (10), Magway (28), Mandalay (86+1), Bhamo (165), Mandalay (6+1), Bhamo (0), Mandalay (9), Mandalay (15).

ประเด็นข่าวที่น่าสนใจ ณ วันที่ 26 พ.ย. 2563

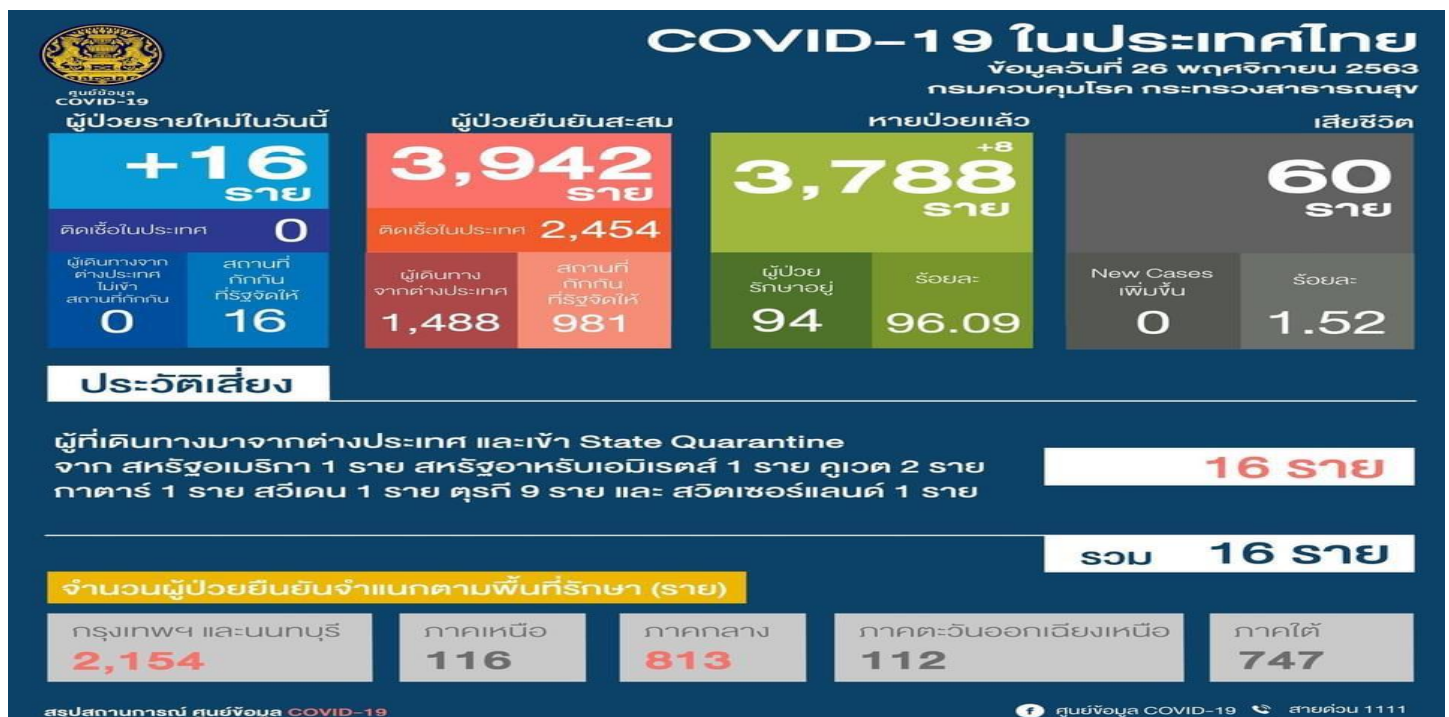
สหพันธ์สาธารณรัฐเยอรมนี นายกรัฐมนตรีแถลงการณ์ว่า จะขยายการล็อกดาวน์บางส่วนทั่วประเทศจนถึงวันที่ 20 ธันวาคม 2563 เป็นอย่างน้อย เพื่อลดการแพร่ระบาดของโรคติดเชื้อไวรัสโคโรนา 2019 ซึ่งยังคงอยู่ในระดับสูง กำหนดให้ร้านอาหารและบาร์ยังคงปิดให้บริการ ประชาชนหลีกเลี่ยงการเดินทางและรักษาระยะห่างทางสังคม โรงเรียนและร้านค้ายังคงเปิดให้บริการ แต่คาดการณ์ว่าจะมีการผ่อนปรนการล็อกดาวน์ก่อนวันคริสต์มาส ได้รับอนุญาตให้พบปะกันเป็นกลุ่มได้สูงสุด 10 คน และยังคงกล่าวอีกว่า การสวมหน้ากากเป็นสิ่งจำเป็นในทุกพื้นที่สาธารณะ

สาธารณรัฐโคลอมเบีย รายงานว่า รัฐบาลจะขยายระยะเวลาประกาศภาวะฉุกเฉินทางสาธารณสุขออกไปอีก 90 วัน สิ้นสุดในวันที่ 28 กุมภาพันธ์ 2564 เพื่อป้องกันการระบาดระลอก 2 ส่วนกิจกรรมทางเศรษฐกิจรวมถึงเที่ยวบินระหว่างประเทศให้เปิดบริการได้ตามปกติแต่บังคับการสวมหน้ากากในที่สาธารณะ ไม่อนุญาตให้จัดงานคอนเสิร์ตและงานอีเว้นท์ขนาดใหญ่

สหพันธรัฐมาเลเซีย รายงานว่า รัฐบาลกำหนดมาตรการคัดกรองโรคติดเชื้อไวรัสโคโรนา 2019 สำหรับแรงงานต่างชาติจำนวน 1.7 ล้านคนในประเทศ หลังจากพบผู้ติดเชื้อจำนวนมากที่เกี่ยวข้องกับกลุ่มแรงงานดังกล่าว ซึ่งในเฟสแรกนั้นแรงงานต่างชาติ 888,342 คน จะได้รับการตรวจคัดกรองในเมืองสลังอร์, ลาบวน, กัวลาลัมเปอร์, ปีนังและเนกรีเซมบีลัน นอกจากนี้ทางการจะเริ่มเก็บค่าปรับ 50,000 ริงกิตต่อคนงาน 1 คน หากนายจ้างให้คนงานพักอาศัยภายในพื้นที่แออัด โดยมีผลตั้งแต่วันที่ 26 พฤศจิกายน 2563 นี้เป็นต้นไป

ไทย คณะแพทยศาสตร์ จุฬาลงกรณ์มหาวิทยาลัย แถลงว่า จากกรณีที่ศูนย์บริการโลหิตแห่งชาติ สภากาชาดไทย ได้เก็บพลาสมาจากผู้ที่เคยติดเชื้อไวรัสโคโรนา 2019 ที่รักษาหายแล้วมีภูมิคุ้มกันต่อโรค มากกว่า 400 ถัง เมื่อเร็ว ๆ นี้ได้มีการนำพลาสมาไปรักษาผู้ป่วยในสถานกักกันโรค (ASQ) ที่มีภาวะปอดบวมรุนแรง 1 ราย โดยหลังจากให้พลาสมาทันทีที่เข้าโรงพยาบาล 2 ครั้ง ผู้ป่วยมีอาการดีขึ้น นอกจากนี้สถานบริการโลหิตแห่งชาติ สามารถนำพลาสมาที่มีภูมิคุ้มกันระดับสูง ไปสกัดทำเป็นเซรุ่มใช้ในการป้องกัน และรักษาผู้ป่วยโรคติดเชื้อไวรัสโคโรนา 2019 ได้มากกว่า 600 ขวด เพื่อสำรองไว้ใช้ยามจำเป็น โดยสามารถเก็บไว้ได้นาน 3 ปี แต่หากเป็นพลาสมาจะเก็บไว้ได้นาน 1 ปี

สถานการณ์ผู้ป่วยโรคติดเชื้อไวรัสโคโรนา 2019 ในประเทศไทย



ผลงานการคัดกรองผู้ป่วยสงสัยโรคติดเชื้อไวรัสโคโรนา 2019 ในจังหวัดประจวบคีรีขันธ์

1. กิจกรรมการเฝ้าระวัง ค้นหาผู้ป่วยสงสัยโรคติดเชื้อไวรัสโคโรนา 2019 และการทำ Home Quarantine ในพื้นที่

1.1 การเฝ้าระวังในผู้ที่เดินทางมาจากเขตติดโรคและพื้นที่ระบาด ในจังหวัดประจวบคีรีขันธ์

จุดคัดกรองด่านท่าเรือประจวบคีรีขันธ์ สละสมคัดกรองตั้งแต่วันที่ 1 กุมภาพันธ์ – 26 พฤศจิกายน 2563 คัดกรองทั้งหมด 3,173 ราย

จุดคัดกรองด่านพรมแดนสิงขร วันที่ 26 พฤศจิกายน 2563 คัดกรองผู้ขนส่งสินค้า ชาวไทย จำนวน 52 คน ยานพาหนะ จำนวน 28 คัน ไม่พบผู้มีอาการ สละสมคัดกรองตั้งแต่วันที่ 3 กรกฎาคม – 26 พฤศจิกายน 2563 คัดกรองผู้ขนส่งสินค้าทั้งหมด 7,399 ราย ยานพาหนะทั้งหมด 5,090 คัน

การสุ่มตรวจตัวอย่างด้วยวิธี RT-PCR (COVID-19) ชาวเมียนมาที่เดินทางมาที่รถขนส่งสินค้าที่เขตรอยต่อไทย-เมียนมา (No man Land) ก่อนถึงช่องทางด่านผ่อนปรนพิเศษด้านสิงขร ตั้งแต่ 12 ตุลาคม 2563

วันที่	จำนวนตรวจ RT-PCR (พม่า)		ผลตรวจ
	ผู้ขนส่งสินค้า	ยานพาหนะ	
12 ต.ค 63 – 25 พ.ย 63	192/839	147/435	ไม่พบเชื้อ
26 พ.ย.63	-	-	
รวม	192	147	

1.2 การคัดกรองชาวต่างชาติถูกกักที่สำนักงานตรวจคนเข้าเมืองประจวบคีรีขันธ์ (ด่านสิงขร)

มีจำนวนผู้กักกันทั้งหมด 302 ราย ส่งตัวออกจากสถานที่กักกัน จำนวน 270 ราย ชาวปากีสถาน 5 ราย ชาวอินเดีย 2 ราย ชาวเวียดนาม 5 ราย ชาวกัมพูชา 16 ราย ชาวไนจีเรีย 1 ราย ชาวอังกฤษ 1 ราย ชาวลาว 4 ราย ชาวมาเลเซีย 2 ราย ชาวเยอรมัน 2 ราย ชาวบังคลาเทศ 5 ราย ชาวแคนาดา 1 ราย ชาวอิตาลี 1 ราย ชาวอุยกูร์ 1 ราย และชาวเมียนมา 224 ราย

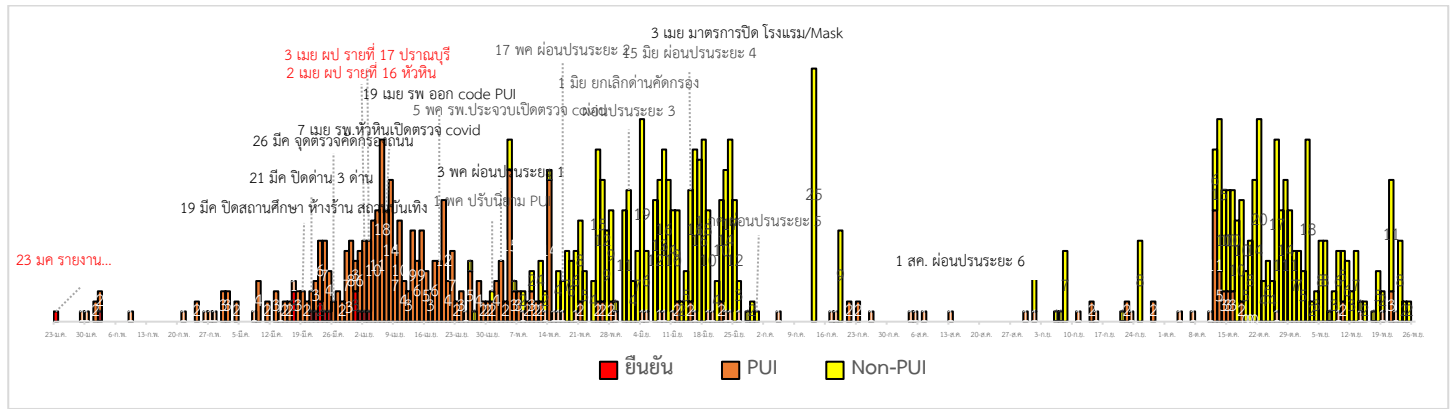
สัญชาติ	ที่ยังกักกัน		หมายเหตุ
	อยู่ระหว่างเฝ้าระวัง	เฝ้าระวังครบ 14 วัน	
ปากีสถาน	0	14	- ผลการวัดอุณหภูมิ 26 พฤศจิกายน 2563 ไม่พบผู้มีอาการไข้
อุยกูร์	1	1	
เมียนมา	16	0	
รวม	17	15	

1.3 การตรวจตัวอย่างด้วยวิธี PCR (COVID-19) ชาวต่างด้าวที่ถูกจับกุมกรณีหลบหนีเข้าเมือง และชาวไทยที่ลักลอบข้ามแดนกลับจากประเทศเมียนมา

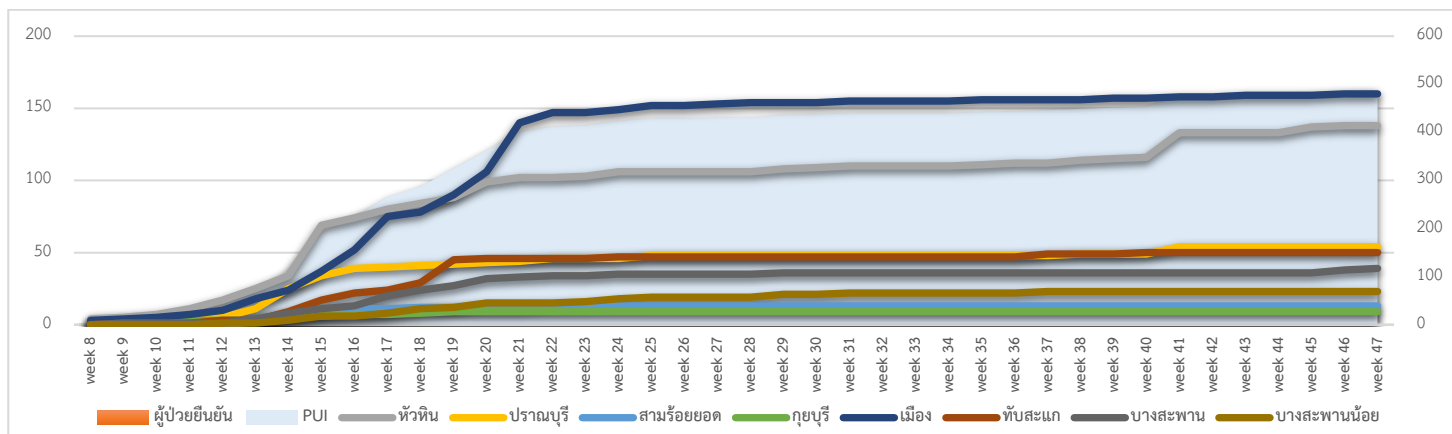
รวมสะสม กรณีชาวต่างด้าวที่ถูกจับกุมกรณีหลบหนีเข้าเมือง และชาวไทยที่ลักลอบข้ามแดนกลับจากประเทศเมียนมา ตั้งแต่วันที่ 13 กรกฎาคม 2563- 20 พฤศจิกายน 2563 จำนวน 88 ราย ผลไม่พบผู้ติดเชื้อ 88 ราย

เหตุการณ์	จำนวนตรวจ RT-PCR	ผลตรวจ
13-19 ก.ค. กรณีชาวพม่าลักลอบเข้าเมือง ช่องทางธรรมชาติสิงขร อ.เมือง	34	ไม่พบเชื้อ
1 ก.ย. กรณีชาวโรงเรียนปิดที่ ต.ห้วยสัตว์ใหญ่ อ.หัวหิน ตรวจชาวไทยที่ท่าไร่ ลักลอบข้ามแดนกลับจากประเทศเมียนมา อ.หัวหิน	5	ไม่พบเชื้อ
6 ก.ย. กรณีนายจ้างส่งส่วยลูกจ้าง ชาวเมียนมาเดินทางกลับจากไปงานศพ อ.มะริด ประเทศเมียนมา อ.ทับสะแก	1	ไม่พบเชื้อ
7 ก.ย. กรณีชาวเมียนมาลักลอบหลบหนีเข้าเมือง ประวัติเดินทางมาจาก จ.สมุทรสาคร ถูกจับกุมของพรมแดนธรรมชาติสิงขร อ.เมือง	1	ไม่พบเชื้อ
8 ก.ย. กรณีชาวบังคลาเทศหลบหนีเข้าเมือง เส้นทางเพชรเกษม เป็นชาวบังคลาเทศ 5 ราย ชาวไทย 2 ราย อ.สามร้อยยอด	7	ไม่พบเชื้อ
21 ก.ย. กรณีชาวไทยเดินทางกลับจากไปทำงานควบคุมงานก่อสร้าง ที่เมืองมูดอง ประเทศเมียนมา อ.สามร้อยยอด	1	ไม่พบเชื้อ
25 ก.ย. กรณีแรงงานชาวเมียนมาหลบหนีเข้าเมือง หางานทำ อ.หัวหิน	8	ไม่พบเชื้อ
13 ต.ค. กรณีรถยนต์บรรทุกกลางถนน พบชาวกัมพูชาเดินทางมาจาก จ.ปัตตานี ไม่มีหลักฐานหนังสือเดินทางและพบสิ่งเสพติด อ.สามร้อยยอด	5	ไม่พบเชื้อ
2 พ.ย. กรณีชาวเมียนมา เดินทางมาจาก อ.ตะนาวศรี จ.มะริด ลักลอบหลบหนีเข้าเมือง ระหว่างตรวจค้นหลบหนีไปได้ 3 ราย แต่จับกุมได้ 7 ราย โดยใช้เส้นทางธรรมชาติ 7 เจ้า ต.อ่างทอง อ.ทับสะแก	7	ไม่พบเชื้อ
6 พ.ย. กรณีชาวกัมพูชา จำนวน 3 ราย เดินทางจากประเทศกัมพูชา ผ่านทางช่องทางธรรมชาติในจ.สระแก้ว เพื่อไปจ.สุราษฎร์ธานี ถูกจำกุมระหว่างเดินทางบนถนนเพชรเกษม ต.ทองมั่งคด อ.บางสะพาน	3	ไม่พบเชื้อ
9 พ.ย. ชาวต่างด้าวไม่ทราบสัญชาติ หลบหนีเข้าเมือง บ้านไร่เครา ด้านสิงขร ต.คลองวาฬ อ.เมือง	1	ไม่พบเชื้อ
13 พ.ย. กรณีชาวเมียนมา เพิ่งเดินทางมาจาก เมืองทวาย ประเทศเมียนมา ทางช่องทางธรรมชาติ อ.เมือง โดยมีสามีไปรับที่ สี่แยกประจวบคีรีขันธ์ และถูกจับกุม ที่ สภ.บางสะพาน อ.บางสะพาน	2	ไม่พบเชื้อ
15 พ.ย. กรณีชาวเมียนมา หลบหนีเข้าเมือง ด้านสิงขร อ.เมือง	1	ไม่พบเชื้อ
19 พ.ย. กรณีชาวเมียนมา หลบหนีเข้าเมือง อ.เมือง	1	ไม่พบเชื้อ
20 พ.ย. กรณีหน่วยลาดตระเวนก้านัน ผญบ.ในพื้นที่ ม.5 ต.อ่าวน้อย ตรวจพบเมียนมา 11 คน จากขบวนการลักลอบค้าแรงงานเถื่อนนำแรงงานเข้ามาในพื้นที่ เพื่อส่งนายจ้างที่ จ.ภูเก็ต บริเวณช่องทางธรรมชาติช่องตะแบก หมู่ 5 ต.อ่าวน้อย อ.เมือง	11	ไม่พบเชื้อ
รวม 15 เหตุการณ์	88	ไม่พบเชื้อ

2.การติดตามเฝ้าระวัง ผู้ป่วยเข้าเกณฑ์สอบสวน (PUI) ผู้ป่วยยืนยันโรคติดเชื้อไวรัสโคโรนา 2019 จังหวัดประจวบคีรีขันธ์



แนวโน้มผู้ป่วยเข้าเกณฑ์สอบสวน (PUI) และ ผู้ป่วยยืนยันโรคติดเชื้อไวรัสโคโรนา 2019 รายอำเภอ สัปดาห์ที่ 8-47



Non-PUI (Pneumonia) จำนวน 0 ราย สะสมตรวจ RT-PCR ผู้ป่วย Pneumonia ตั้งแต่ 12 ต.ค.-27 พ.ย.2563

จำนวน 108 ราย ไม่พบเชื้อ 108 ราย

การรับแจ้งผู้ป่วยเฝ้าระวังรายใหม่ วันที่ 27 พฤศจิกายน 2563 PUI 0 ราย Non-PUI (Pneumonia) จำนวน 0 ราย

อำเภอ	รายละเอียด	ผลตรวจ
-	-	-

สรุปผู้ป่วยเข้าเกณฑ์สอบสวนโรคติดเชื้อไวรัสโคโรนา 2019 จังหวัดประจวบคีรีขันธ์

ผู้ป่วยเข้าเกณฑ์สอบสวนโรค		ไม่พบเชื้อ	รอผลห้องปฏิบัติการ	รักษาอยู่	ออกจาก รพ.
รายใหม่	สะสม	486	0	0	486
0	486				

สรุปผู้ป่วยยืนยันโรคติดเชื้อไวรัสโคโรนา 2019 จังหวัดประจวบคีรีขันธ์

ผู้ป่วยยืนยันพบเชื้อ		รักษาอยู่	อาการรุนแรง	รักษาหาย/ออกจาก รพ.	เสียชีวิต
รายใหม่	สะสม	0	0	15	2
ไม่พบผู้ติดเชื้อรายใหม่เป็นวันที่ 238	17				

มาตรการภายในจังหวัดประจวบคีรีขันธ์

1. ทุกโรงพยาบาล/โรงพยาบาลส่งเสริมสุขภาพตำบล จัดทำป้ายคัดกรองไว้ที่ OPD/ ER ทั้งในเวลาและนอกเวลา
2. ทุกโรงพยาบาลกำหนดเส้นทางเคลื่อนย้ายผู้ป่วยที่เข้าเกณฑ์สอบสวนโรคและซ้อมการเคลื่อนย้ายผู้ป่วย
3. กำหนดห้องแยกผู้ป่วย (ห้องพิเศษ) และเตรียม Cohort Ward
4. กำหนดทีมงาน/ ฝึกซ้อมการใส่ชุด PPE และการทำลายเชื้อ
 - ทีมแพทย์รักษา - ทีมพยาบาล
 - ทีม Lab - ทีมสอบสวนโรค
 - ทีมทำความสะอาด - ทีม IC ที่คอยกำกับ
5. จัดเตรียมยา เวชภัณฑ์ และทรัพยากร ให้เหมาะสมและเพียงพอ
6. หากพบผู้ที่เข้าเกณฑ์การสอบสวนโรคให้รักษาไว้ที่ รพ.นั้นๆ
7. ถ้าผู้ป่วย มีอาการหนักขึ้น ให้ส่งต่อตามระบบเดิม โดยต้องรับรักษาภายในจังหวัด ถ้าจะออกนอกจังหวัดจะอยู่ในความรับผิดชอบของ เขตสุขภาพที่ 5/ กระทรวงสาธารณสุข
8. สำนักงานสาธารณสุขจังหวัดประจวบคีรีขันธ์ พัฒนาทีม CDCU การใช้ PPE, การทำลายเชื้อ, การสอบสวน, เก็บตัวอย่าง
9. ประชาสัมพันธ์เชิงรุกและการให้ข้อมูลแก่สาธารณะ
 - ให้ประชาชนมีการสวมใส่หน้ากากอนามัยชนิดผ้า ในกรณีเข้าไปที่ที่มีคนจำนวนมาก ได้แก่ ตลาด ห้างสรรพสินค้า โรงภาพยนตร์ โรงพยาบาล รถตู้ รถแท็กซี่ เครื่องบิน เป็นต้น
 - การกำจัดหน้ากากอนามัย สำหรับประชาชนให้ใส่ในถุงพลาสติกมัดปากถุงให้แน่นแล้วนำไปให้รพ.สต.ในพื้นที่กำจัดที่เตาเผาขยะติดเชื้อ สำหรับหน่วยงาน ให้มีถังขยะติดเชื้อเพื่อทิ้งหน้ากากอนามัยที่ใช้แล้ว
 - กินร้อน ช้อนกลาง ใช้ของใช้ส่วนตัว ไม่ใช้ร่วมกับคนอื่น รวมทั้งคนในบ้านด้วยกัน

ทีมตระหนักรู้สถานการณ์สำนักงานสาธารณสุขจังหวัดประจวบคีรีขันธ์